



消防年報

令和3年(2021)版



①



②



③

島根県
出雲市消防本部

令和4年(2022)発刊

令和3年度
防火ポスターコンクール

最優秀賞

令和3年度防火ポスターコンクール受賞者

表紙	①	小学生1～3年生の部	最優秀賞	高浜小学校	葛原 紗 菜
	②	小学生4～6年生の部	最優秀賞	大社小学校	武 邊 太 郎
	③	中学生の部	最優秀賞	斐川西中学校	杉 原 成 美
裏表紙	④	小学生1～3年生の部	優 秀 賞	北 陽 小 学 校	内 田 く る み
	⑤	小学生1～3年生の部	優 秀 賞	四 絡 小 学 校	岡 崎 奏 太
	⑥	小学生4～6年生の部	優 秀 賞	荒 木 小 学 校	梅 田 彩 良
	⑦	小学生4～6年生の部	優 秀 賞	中 部 小 学 校	多 久 田 光
	⑧	中学生の部	優 秀 賞	斐川東中学校	富 田 梓
	⑨	中学生の部	優 秀 賞	斐川西中学校	陰 山 苺 果
	⑩		特 別 賞	斐川西中学校	内 田 苑 佳

【表紙説明】

【防火ポスターコンクール】

出雲市消防本部では、火災予防に対する関心を高めるため、出雲市内の小中学生を対象とした防火ポスターコンクールを令和2年度から行っています。

令和3年度も応募いただいた作品の中から、教育関係者のご協力のもと厳正に審査し、優秀賞作品10点を表彰するとともに、大型店舗等に展示し公表いたしました。

この機会を通じ、若い世代への防火意識を育む機会となり、また、その関係者や作品を観覧いただきました皆さまに火災予防の輪が繋がることを期待しております。

はしがき

この年報は、当消防本部の消防現勢及び消防行政に関する諸般の事項を集録し、その実態を広く紹介するとともに、将来の消防行政の推進に資するため編集したものです。

なお、内容については主に令和4年4月1日現在をもって収録してあり、一部これによらないものについては、当該各表にそれぞれの年月日を記載しています。

令和3年（2021）は、出雲市内においても新型コロナウイルスの感染が拡大し、多くの行事や訓練が中止又は延期となった1年でした。未だに収束は見通せない状況ですが、安全・安心なまちづくりのため、更なる消防力の充実強化に向けて職員一丸となって邁進してまいります。

令和4年（2022）6月

出雲市消防本部

目 次

管内情勢

位置と地勢、位置図、管内図、面積・人口及び世帯数	1
消防本部・署の位置及び庁舎等の現況（構造・規模）	2
出雲市消防本部の沿革	3
消防本部・署配置図	5

総務編

消防本部の組織及び機構	7
消防署の組織及び機構	8
令和3年（2021）中の主な行事	9
令和4年度（2022）出雲市消防本部当初予算	10
職員の配置	11
消防吏員の年齢・勤務年数	12
消防吏員の資格免許取得状況	13
消防相互応援協定状況	14
広報実施状況	14
消防音楽隊の概況	15

予 防 編

防火クラブの現況	17
防火クラブの主な行事	18
防火対象物数	19
中高層建物の状況	19
一般予防関係事務処理件数	20
違反処理件数	20
危険物製造所等施設数	21
少量危険物貯蔵取扱所施設数	21
危険物関係事務処理件数	21
火薬類・高圧ガス・液化石油ガス関係事務処理件数	22

警 防 編

火災の概要	25
建物用途別損害状況	27
曜日別・時間別火災発生状況	27
出火原因別火災件数・損害額	28
過去5年間の火災発生状況及び火災損害額	28
救急の概要	29
救急出場件数及び搬送件数の推移	29
傷病者年齢区分別搬送人員	31

傷病程度別搬送人員	31
救急隊員の行った応急処置件数	32
救急救命士資格認定状況	33
救急隊員病院実習実施状況	33
応急手当普及啓発活動状況	33
救助の概要	34
消防車両の配備	35
特殊器具一覧表	36
消防車両の装備 【消防本部・出雲消防署本署】	37
【出雲消防署佐田分署】	37
【出雲西消防署本署】	38
【出雲西消防署多伎分署】	38
【平田消防署】	38
【大社消防署】	39
【斐川消防署】	39
消防水利施設数	40
無人航空機（ドローン）の運航実績、保有機体	41

指令編

消防通信施設状況	43
覚知方法・内容別受信状況	45
過去5年間における災害通報受信状況の推移	45

消防テレホンガイド利用状況	46
119番受信時の口頭指導実施状況	46
多言語コールセンター運用状況	46
気温、湿度	47
降雨量、風向・風速、気象警報等発令状況	48

消防団

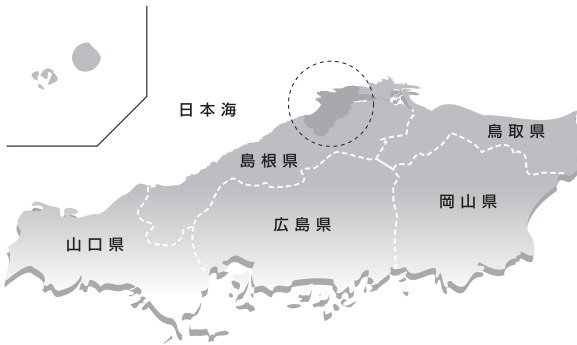
出雲市消防団 組織図	51
階級別団員数、報酬（年額）、諸手当	52
団員の年齢、在職年数、消防ポンプ・消防用車両の現況	52
団員の職業	52
消防団の災害等出場状況	53

出雲救難所

組織図	55
救難所員の実員数	56
救難所器具保有状況	56
過去5ヶ年の災害等出場状況	57
救難所員勤続年数、年齢	57

出雲市の概要

位置図



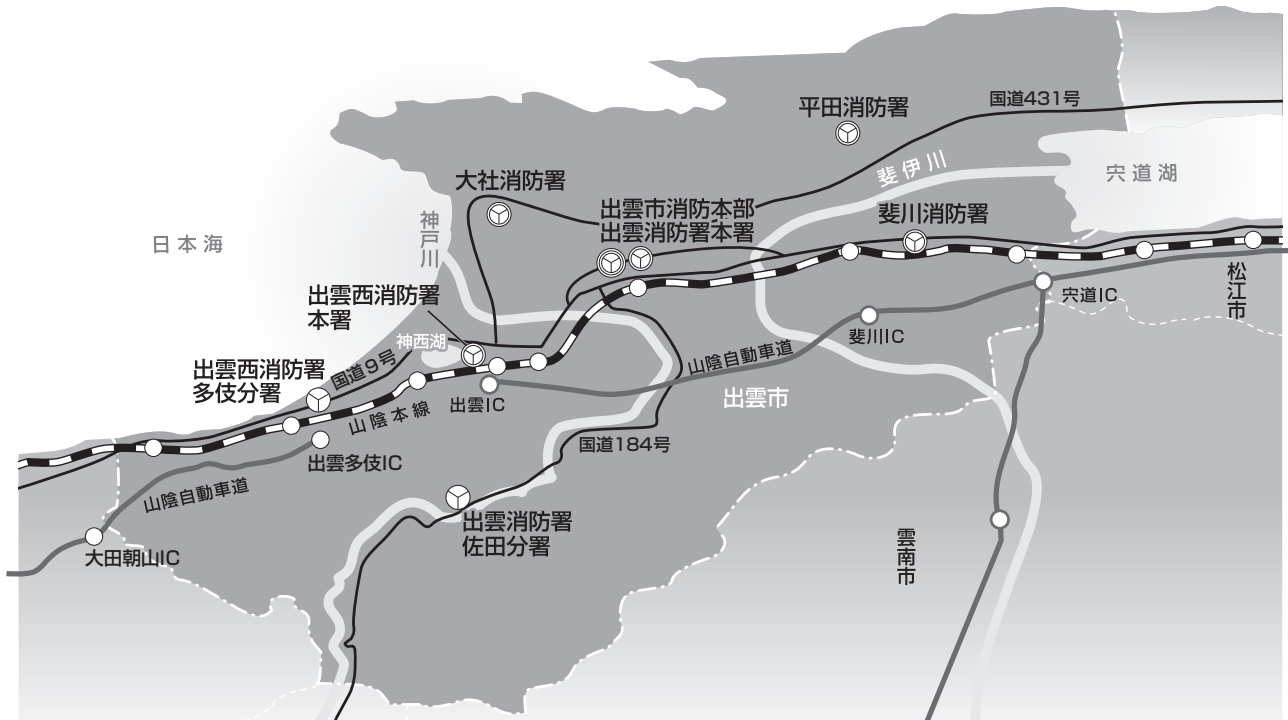
位置と地勢

「出雲市」は、島根県東部に位置し、北部は国引き神話で知られる島根半島、中央部は出雲平野、南部は中国山地で構成されています。

出雲平野は、中国山地に源を発する斐伊川と神戸川の二大河川により形成された沖積平野で、斐伊川は平野の中央部を東進して宍道湖に注ぎ、神戸川は西進して日本海に注いでいます。

日本海に面する島根半島の北及び西岸はリアス式海岸が展開しており、海、山、平野、川、湖と多彩な地勢を有しています。

管内図



面積・人口及び世帯数

令和4年3月31日現在

市町別	区分	面積(km ²)	全人口(人)	男(人)	女(人)	世帯数
出雲市		624.32	174,226	84,753	89,473	68,706

消防本部・署の位置及び庁舎等の現況（構造・規模）

所属		区分	所在地	庁舎の構造	摘要
消防本部	出雲消防署	本署	出雲市渡橋町 253番地1	敷地面積 6,055.31㎡ ○庁舎棟 鉄筋コンクリート造（一部4階建） 延面積 3,788.13㎡ ○訓練棟 主塔 鉄筋コンクリート造7階建 延面積 455.49㎡ 副塔 鉄骨造3階建 延面積 213.30㎡ 設備棟 鉄筋コンクリート造平屋 床面積 28.00㎡	H10. 3. 20 竣工
				敷地面積 460.24㎡ ○庁舎棟 鉄筋コンクリート造2階建 延面積 262.97㎡ ○車庫（兼倉庫）棟 木造平屋 延面積 36.00㎡	H 7. 3. 20 竣工 H11. 10. 4 増築
出雲西消防署	出雲消防署	本署	出雲市神西新町 26番地3	敷地面積 2,993.42㎡ ○庁舎棟 鉄骨造平屋 延面積 768.92㎡ ○倉庫棟 木造平屋 延面積 42.00㎡	H22. 2. 5 竣工
		多伎分署	出雲市多伎町久村 509番地	敷地面積 990.70㎡ ○庁舎棟 鉄筋コンクリート造2階建 延面積 288.59㎡ ○倉庫棟 木造平屋 延面積 26.50㎡	S 47. 3. 31 竣工 S 58. 3. 5 増築 H 3. 9. 20 増築 H 5. 10. 5 増築 H15. 10. 30 増築 R 4. 3. 10 改修 S 47. 9. 30 竣工
平田消防署			出雲市平田町 3636番地1	敷地面積 5,713.26㎡ ○庁舎棟 鉄骨造平屋一部3階建 延面積 1,281.80㎡ ○訓練棟 鉄筋コンクリート造4階建 延面積 183.78㎡ ○駐輪場 鉄筋コンクリート造平屋 延面積 17.50㎡	H28. 4. 15 竣工
大社消防署			出雲市大社町杵築南 1395番地	敷地面積 2,905.00㎡ ○庁舎棟 鉄骨造2階建 延面積 990.84㎡ ○駐輪場 鉄筋コンクリート造平屋 延面積 60.75㎡ ○タイヤ庫 木造平屋 延面積 17.50㎡	R 2. 7. 3 竣工
斐川消防署			出雲市斐川町莊原 2166番地1	敷地面積 1,201.78㎡ ○庁舎棟 鉄骨造3階建 延面積 1,291.00㎡	H18. 11. 1 竣工

沿革

出雲市消防本部の沿革

平成17年(2005) 3月22日	出雲市、平田市、佐田町、多伎町、湖陵町及び大社町の合併により、出雲市外4町広域消防組合、平田市消防本部及び大社町消防本部が統合され出雲市消防本部が発足する 条例定数、190名、1本部3署2分署1出張所とする 斐川町の消防事務については受託方式とする
平成17年(2005) 8月11日	消防広報「ひまわり」第1号発刊
平成17年(2005)12月20日	高規格救急自動車（トヨタハイメディック）を購入、平田消防署へ更新配備
平成18年(2006) 3月22日	摺木消防無線中継所局舎竣工
平成18年(2006)10月27日	高規格救急自動車（トヨタハイメディック）を購入、出雲消防署本署へ更新配備
平成18年(2006)10月27日	高規格救急自動車（トヨタハイメディック）を購入、出雲消防署斐川出張所へ新規配備（消防事務受託先：斐川町事業）
平成18年(2006)11月 1日	通信指令システムを一元化し、高機能消防通信指令システムを運用開始 斐川出張所庁舎移転業務開始、出張所体制を強化する
平成18年(2006)11月14日	出雲消防署斐川出張所庁舎竣工式（消防事務受託先：斐川町事業）
平成19年(2007) 9月 1日	携帯・I P 電話等発信位置情報通知システムを運用開始
平成19年(2007)11月 4日	出雲市消防音楽隊10周年記念演奏会開催
平成20年(2008) 3月25日	水槽付消防ポンプ自動車（I-A型）を購入、出雲消防署本署へ配備
平成20年(2008)11月19日	高規格救急自動車（日産エルグランド）を購入、大社消防署へ更新配備
平成21年(2009)10月15日・16日	平成21年度中国・四国ブロック緊急消防援助隊合同訓練 （開催地：出雲市）
平成22年(2010) 1月28日	（財）日本消防協会より広報車（日産バネット）の寄贈を受け、出雲市消防団へ配備
平成22年(2010) 2月 8日	出雲西消防署（新設）庁舎竣工し、業務を開始する 出雲西消防署開署に伴い消防署体制を改組し、5署2分署体制とする 出雲消防署本署 └─出雲消防署佐田分署 出雲西消防署本署 └─出雲西消防署多伎分署 平田消防署 大社消防署 斐川消防署
平成23年(2011) 3月12日 ～3月15日	高規格救急自動車（トヨタハイメディック）、指令車（日産キャラバン）を購入、出雲西消防署本署へ配備
平成23年(2011) 3月18日	東日本大震災発災に伴う鳥根県緊急消防援助隊1～2次隊（5隊 消火部隊2 後方支援部隊2 17名）派遣 派遣先：宮城県 救助工作車Ⅱ型（日野レンジャー）を購入、斐川消防署へ更新配備 （消防事務受託先：斐川町事業）
平成23年(2011) 3月24日	高規格救急自動車（日産エルグランド）を全国共済農業協同組合連合会鳥根県本部・いずも農業協同組合から寄贈を受け平田消防署へ更新配備
平成23年(2011) 3月25日	指令車（三菱アウトランダー）を購入、出雲消防署本署に更新配備
平成23年(2011) 3月29日	消防ポンプ自動車（CD-I型、700ℓ水槽付）2台購入、出雲消防署本署及び平田消防署へ更新配備
平成23年(2011)10月 1日	出雲市、斐川町合併により受託方式を解消する 条例定数を215名とする
平成24年(2012) 2月28日	資機材搬送車（日野レンジャー）を購入、出雲消防署本署へ配備
平成24年(2012) 3月 9日	消防ポンプ自動車（CD-I型、700ℓ水槽付）を購入、出雲西消防署多伎分署へ配備
平成24年(2012)11月19日	燃料補給車（三菱ふそうキャンター4WD、軽油990ℓ）を総務省消防庁から緊急消防援助隊の装備強化に伴い無償貸与を受け、出雲消防署本署へ配備
平成24年(2012)11月26日	高規格救急自動車（トヨタハイメディック）を出雲大社教から寄贈を受け大社消防署へ更新配備
平成24年(2012)11月26日	「地域とともに考える救急シンポジウム」開催（ビッグハート出雲）
平成25年(2013) 3月11日	消防ポンプ自動車2台（CD-I型、700ℓ/900ℓ水槽付）を購入、出



平成25年(2013) 3月15日	雲西消防署本署へ更新配備 資機材搬送車(三菱ふそうキャンター4WD)を総務省消防庁から緊急援助隊の装備強化に伴い無償貸与を受け、出雲西消防署本署へ配備
平成25年(2013) 4月 1日	特別救助隊発隊
平成26年(2014) 2月25日	消防救急デジタル無線共通波運用開始 高規格救急自動車(トヨタハイメディック)を購入、出雲消防署本署へ配備
平成26年(2014) 3月14日	水槽付消防ポンプ自動車(I-A型)を購入、斐川消防署へ配備
平成26年(2014) 8月26日 ~ 8月28日	平成26年8月豪雨災害に伴う島根県緊急消防援助隊第3次隊~4次隊(救助部隊2隊10名)派遣 派遣先:広島市
平成27年(2015) 3月20日	消防救急デジタル無線整備完了(共通波・活動波)
平成27年(2015) 3月27日	消防救急デジタル無線整備に伴う指令施設改造工事完了
平成27年(2015) 3月27日	特殊災害対応化学消防ポンプ自動車(II型)を購入、出雲消防署本署へ配備
平成28年(2016) 1月25日	高規格救急自動車(トヨタハイメディック)を購入、出雲西消防署多伎分署へ配備
平成28年(2016) 2月25日	消防ポンプ自動車(CD-I型、乗用電動ホースカー装備)を購入、斐川消防署へ配備
平成28年(2016) 3月30日	小型動力ポンプ軽積載車を購入、出雲消防署佐田分署へ配備
平成28年(2016) 4月15日	平田消防署庁舎竣工式
平成28年(2016) 4月16日 ~ 4月20日	熊本地震震災に伴う島根県緊急消防援助隊統合機動部隊1次隊~3次隊(消火部隊6隊・救急部隊3隊・27名)派遣 派遣先:熊本市
平成28年(2016) 5月18日	多言語コールセンターサービスの導入
平成28年(2016) 10月30日	出雲市消防音楽隊発足20年記念演奏会開催
平成29年(2017) 3月 6日	出雲駐屯地周辺消防施設整備助成事業を活用し、消防ポンプ自動車(CD-I型、電動ホースカー装備)を購入、大社消防署へ配備
平成29年(2017) 3月27日	水槽付消防ポンプ自動車(化I・救助資器材搭載型)を購入、平田消防署へ配備
平成29年(2017) 4月 1日	出雲市消防団学生ボランティアサポート隊発足
平成29年(2017) 11月30日	(公財)日本消防協会より防災活動車(三菱デリカ)の寄贈を受け、出雲市消防団へ配備
平成30年(2018) 3月26日	救助工作車(III型)を購入、出雲消防署本署へ配備
平成30年(2018) 7月 7日 ~ 7月13日	高度救助隊運用開始
平成30年(2018) 12月20日	平成30年7月豪雨災害に伴う島根県緊急消防援助隊1次隊~4次隊(11隊 消火部隊3・救助部隊4・後方支援部隊4 47名)派遣 佐田ライオンズクラブ認証40周年記念にて無人航空機(ドローン)の寄贈を受け、出雲消防署本署へ配備
平成30年(2018) 12月20日	はしご付消防ポンプ自動車(35m先端屈折水路付)を購入、出雲消防署本署へ配備
平成31年(2019) 4月 1日	違反対象物公表制度を開始
令和元年(2019) 9月 1日	Net119緊急通報システムの導入(音声による119番通報が困難な聴覚・言語機能障がい者が円滑に消防への通報を行えるようにするシステム)
令和元年(2019) 10月25日	出雲市消防団マスコットキャラクターいずもりくん記者発表
令和2年(2020) 2月25日	匿名の寄付を受け無人航空機(ドローン)を購入、出雲消防署本署へ配備
令和2年(2020) 3月12日	水槽付消防ポンプ自動車(I-A型)を購入、大社消防署へ配備
令和2年(2020) 7月 1日	令和2年度献血運動推進協力団体等厚生労働大臣感謝状を受賞
令和2年(2020) 7月 3日	大社消防署新庁舎竣工式、7月6日より業務開始
令和2年(2020) 9月18日	出雲ライオンズクラブ認証60周年記念事業によりタブレット端末12式の寄贈を受け、受納式を開催し、各課及び各署へ配備
令和3年(2021) 3月25日	出雲駐屯地周辺消防施設整備助成事業を活用し、水槽付消防ポンプ自動車(I-A型)を購入、出雲消防署本署へ配備
令和3年(2021) 5月14日	高規格救急自動車(トヨタハイメディック)を購入、出雲消防署佐田分署へ配備
令和4年(2022) 1月28日	高規格救急自動車(トヨタハイメディック)を購入、平田消防署へ配備
令和4年(2022) 3月14日	高機能消防指令センター更新(1期工事)により、現場映像伝送システムを導入
令和4年(2022) 4月 1日	消防本部の組織改編により、出雲市職員定数条例を改正、消防職員の定数を235名(20名増員)とし、大社消防署及び斐川消防署に予防管理室を設置

消防本部配置図



総務編



第44回全国消防職員意見発表会
優秀賞 出雲消防署 池田陽介



発表動画
「命の危機管理」

出雲市消防本部
PR動画 第3弾
「IZUMO FIRE」

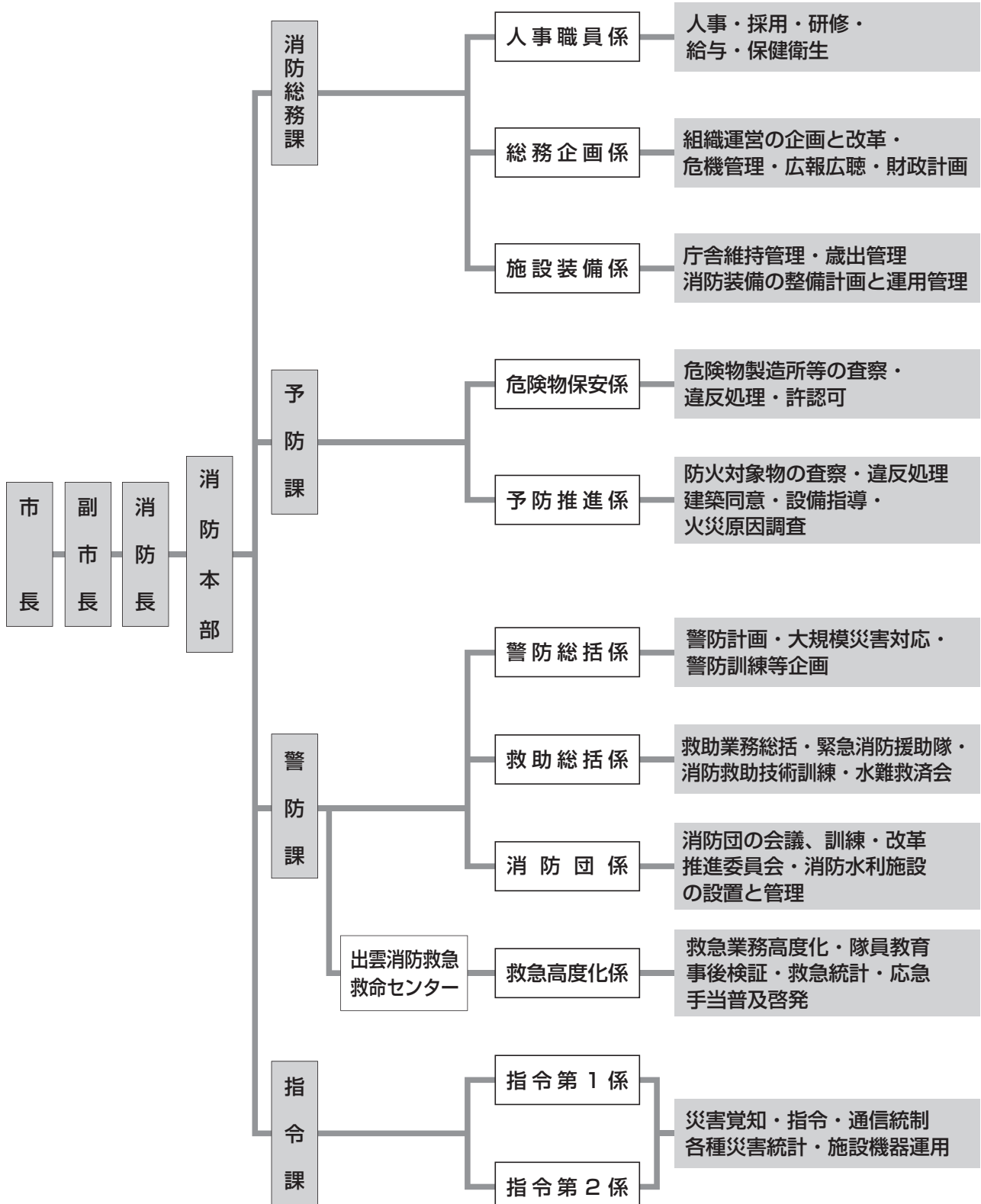


出雲市消防本部
PR動画 第4弾
「ONE TEAM IZUMO」

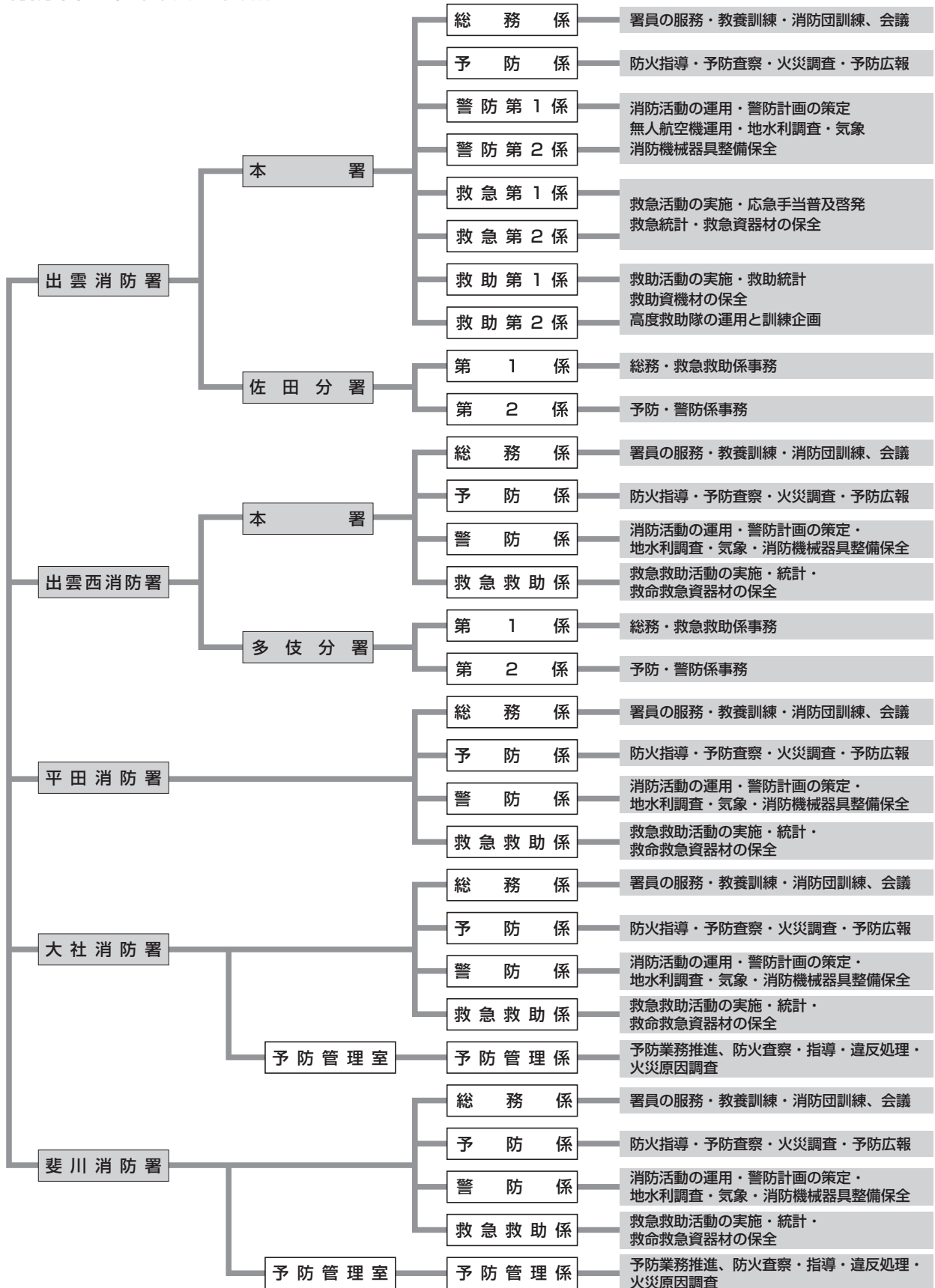


組織及び機構

出雲市消防本部・消防署の組織及び機構 消防本部の組織及び機構



消防署の組織及び機構



令和3年(2021)中の主な行事

1月4日	仕事始め
1月11日(中止)	出雲市消防出初式
2月19日	消防広報「ひまわり」No.32、「まとい」第29号発行
3月1日～7日	春季火災予防運動
3月1日、6日、7日	春季火災予防運動に伴う街頭広報(市内各地)
3月17日	救急協力事業所に感謝状贈呈(三笠産業株式会社出雲工場)
4月6日	令和3年度全国消防長会消防職員意見発表会鳥根県予選会(第1席)
4月28日	令和3年度全国消防長会中国支部消防職員意見発表会(最優秀)
5月3日	就職フェアしまね in 出雲
5月24日(中止)	令和3年度斐伊川総合水防演習(5月8日に中止決定)
5月27日(動画発表)	令和3年度全国消防長会消防職員意見発表会(優秀賞)
6月29日、30日	令和3年度警防錬成会
7月9日	コミュニティ助成事業(大社こどもランド保育園幼年消防クラブ) 和太鼓セット贈呈
7月18日	消防吏員採用試験(U・Iターン型消防職務経験者)
7月20日	消防広報「ひまわり」No.33発行
7月17日(中止)	第73回鳥根県消防大会(4月12日に中止決定)
7月18日(中止)	第65回鳥根県消防操法大会(4月12日に中止決定)
7月30日(中止)	令和3年度鳥根県消防救助技術大会(6月28日に中止決定)
7月下旬(中止)	令和3年度夏休み一日消防士体験学習(6月17日に中止決定)
8月1日 ～9月30日	令和3年度防火ポスターコンクール作品募集
9月1日	令和3年度出雲市総合防災訓練
9月1日～30日	令和3年度救急の日広報(市内7図書館で消防・救急関連図書コーナー 設置、懸垂幕掲揚、PR動画公開、SNSでの広報)
9月19日	消防吏員採用第1次試験
10月4日	出雲空港航空機消火救難訓練参加(出雲縁結び空港)
10月4日	令和3年度防火ポスターコンクール審査会
10月8日(中止)	令和3年度消火競技大会(7月15日に中止決定)
10月20日	消防団広報「まとい」第30号発行
10月23日	消防吏員採用第2次試験
10月25日	一畑電車総合事故対応合同訓練(雲州平田駅)
10月28日	救急協力事業所に感謝状贈呈(ドーミーイン出雲)
10月29日(中止)	第28回全国消防操法大会(千葉県:5月18日に中止決定)
10月29日	令和3年度JR総合事故対応合同訓練(後藤総合車両出雲支所)
10月30日	令和3年度防火ポスターコンクール表彰式
11月6日	令和3年度中四国ブロック緊急消防援助隊合同訓練(広島県三次市)
11月9日～15日	秋季火災予防運動
11月9日、15日	秋季火災予防運動に伴う街頭広報(市内各地)
11月9日	大社こどもランド保育園防火パレード・消防音楽隊合同演奏会
12月11日	令和3年度出雲市幼年・少年消防クラブ、女性防火・防災クラブ指導者研修会
12月21日	令和3年度救急錬成会
12月28日	仕事納め

令和4年度（2022）出雲市消防本部当初予算

（単位：千円）

項目	節	予算額
消防費		2,460,748
常備消防費		1,845,740
	給料	823,030
	職員手当等	553,750
	共済費	275,080
	報償費	685
	旅費	7,055
	需用費	76,482
	役務費	34,526
	委託料	37,745
	使用料及び賃借料	15,691
	工事請負費	2,090
	備品購入費	7,236
	負担金補助及び交付金	10,627
	公課費	1,743
非常備消防費		223,668
	報酬	78,148
	災害補償費	1,000
	報償費	62,476
	旅費	476
	交際費	60
	需用費	26,360
	役務費	7,583
	委託料	1,124
	使用料及び賃借料	796
	負担金補助及び交付金	44,345
	補償補てん及び賠償金	10
	公課費	1,290

（単位：千円）

項目	節	予算額
消防施設費		285,910
	旅費	161
	需用費	4,963
	役務費	433
	委託料	12,466
	工事請負費	159,481
	公有財産購入費	7,767
	備品購入費	75,181
	負担金補助及び交付金	25,385
	公課費	73
防災費		105,430
	報酬	3,339
	職員手当等	293
	共済費	299
	報償費	2,621
	旅費	630
	需用費	14,644
	役務費	9,992
	委託料	34,234
	使用料及び賃借料	1,140
	工事請負費	12,700
	備品購入費	18,900
	負担金補助及び交付金	5,621
	償還金利子及び割引料	200
	積立金	800
	公課費	17

市総予算(一般会計)との比較 （単位：千円）

市総予算額	消防費予算額	市総予算と消防費との比
80,250,000	2,460,748	3.07%

職員の現況

職員の配置

所 属	区 分	消 防 吏 員								消 防 事 務 職 員	合 計
		消 防 正 監	消 防 監	消 防 司 令 長	消 防 司 令	吏 消 防 司 令 補	員 消 防 士 長	消 防 副 士 長	消 防 士		
消 防 本 部	消 防 長	1									1
	次 長		2								2
	消 防 総 務 課		(1)		4	2	5		5		16 (1)
	予 防 課			1	3	1	4【5】				9【10】
	警 防 課			1	4		1【2】	1		1	8【9】
	救 急 救 命 セ ン タ ー				2	1					3
	指 令 課			1	4	2	3	3			13
小 計	1	2 (1)	3	17	6	13【15】	4	5	1	52【54】 (1)	
出 雲 消 防 署	署 長		(1)								(1)
	副 署 長			1							1
	本 署 第 1 警 備 隊				5	5	5	3	4		22
	本 署 第 2 警 備 隊				4	6	4	5	3		22
	佐 田 分 署				3	2	4	4			13
	小 計		(1)	1	12	13	13	12	7		58 (1)
出 雲 西 消 防 署	署 長			1							1
	副 署 長				1						1
	本 署 第 1 警 備 隊				3	3	2	2	1		11
	本 署 第 2 警 備 隊				1	5	2		2		10
	多 伎 分 署				3	3	2	4	1		13
	小 計			1	8	11	6	6	4		36
平 田 消 防 署	署 長			1							1
	副 署 長				1						1
	第 1 警 備 隊				2	4	2		2		10
	第 2 警 備 隊				2	4	1	1	3		11
	小 計			1	5	8	3	1	5		23
大 社 消 防 署	署 長			1							1
	副 署 長(予 防 管 理 室 長)				1						1
	予 防 管 理 室				1		2				3
	第 1 警 備 隊				3	3	1	2	1		10
	第 2 警 備 隊				2	5	1	1	2		11
	小 計			1	7	8	4	3	3		26
斐 川 消 防 署	署 長			1							1
	副 署 長(予 防 管 理 室 長)				1						1
	予 防 管 理 室				1	1					2
	第 1 警 備 隊				2	3	2	2	2		11
	第 2 警 備 隊				2	4	1	1	2		10
	小 計			1	6	8	3	3	4		25
合 計		1	2	8	55	54	42 【44】	29	28	1	220 【222】

() 内は兼務 【 】 は再任用職員を含む

消防吏員の年齢

階級 年齢	消防正監	消防監	消防司令長	消防司令	消防司令補	消防士長	消防副士長	消防士	合計
18歳～20歳								7	7
21歳～25歳							1	17	18
26歳～30歳						1	14	4	19
31歳～35歳					1	26	14		41
36歳～40歳					19	14			33
41歳～45歳					27	1			28
46歳～50歳				40	6				46
51歳～55歳			3	15	1				19
56歳以上	1	2	5						8
再任用職員						【2】			【2】
合計	1	2	8	55	54	42 【44】	29	28	219 【221】

(平均年齢 39.1 歳 ※再任用職員除く)

【 】 は再任用職員を含む

消防吏員の勤務年数

在職年数 区分	5年未満	5年～9年	10年～14年	15年～19年	20年～24年	25年～29年	30年～34年	35年以上	合計
職員	25	21	43	29	22	47	22	10 【12】	219 【221】

【 】 は再任用職員を含む

職員の資格・免許

消防吏員の資格免許取得状況

区 分	取得人員	区 分	取得人員	
自動車運転免許	大型特殊	10	移動式クレーン	119
	大型二種	1	玉掛け技能	147
	大型一種	200	毒物取扱者	1
	中型	5	潜水士	10
	普通一種	219	小型船舶操縦士	49
	けん引	3	救急救命士	68
	自動二輪	75	救急Ⅱ課程修了者	48
整備	三級シャーシ整備士	1	救急標準課程修了者	99
陸上特殊無線技士	1級	23	電気工事士	5
	2級	58	車両系建設機械運転技能者	8
	3級	103	可搬消防ポンプ等整備資格者	8
アマチュア無線技士		18	足場組立作業主任者	5
危険物取扱者	甲種	2	特定化学物質等作業主任者	2
	乙種	131	ガス溶接講習修了	19
	丙種	64	アーク溶接講習修了	6
消防設備士	乙種	74	第二種酸素欠乏危険作業主任者	20
予防技術資格者	防火査察専門員	37	介護福祉士	1
	消防設備等専門員	15	高圧ガス製造責任者（丙種化学）	24
	危険物専門員	15	衛生管理者	2
※ 本 部 内 資 格	無人航空機操縦者（ドローン操縦者講習を修了し、10時間以上の飛行経歴を有する者から指定）		10	

応援協定

消防相互応援協定状況

NO.	協定書名	概要	相手方	締結日
1	島根県防災ヘリコプター応援協定	災害現場への防災ヘリコプター 応援要請	島根県内の市町村、消防の一部 事務組合及び消防を含む一部事 務組合	平成6年3月
2	出雲空港及びその周辺における消 火救難活動に関する協定	消火救難活動に関する協定	島根県出雲空港管理事務所	平成17年3月
3	救急事故現場への救急自動車医師 同乗出場制度に関する協定書	救急事故現場への救急自動車医 師同乗出場	島根県立中央病院及び大田市、 雲南消防組合、隠岐広域連合	平成18年4月
4	山陰自動車道及び松江自動車道消 防相互応援協定書	高速道における相互応援協定	島根県及び島根県内の市町村、 消防の一部事務組合並びに消防 を含む一部事務組合	平成18年11月 平成27年9月改正
5	中海・宍道湖・大山圏域消防相互 応援協定書	相互応援協定 (火災、救急及び救助活動を伴う 災害)	松江市、安来市及び鳥取県西部 広域行政管理組合	平成28年7月
6	消防救急デジタル無線広域・共同 整備事業等に於ける設備・施設の 保守管理に関する協定書	多重無線設備及び中継局施設の 保守管理	島根県及び島根県内の市町村、 消防の一部事務組合並びに消防 を含む一部事務組合	平成28年9月
7	島根県消防広域相互応援協定書	相互応援協定 (火災、救急及び救助活動を伴う 災害)	島根県内の市町村、消防の一部 事務組合及び広域連合	平成30年8月
8	山陰自動車道（多伎・朝山道路） 消防相互応援協定書	高速道における相互応援協定	大田市	平成31年3月
9	島根県消防学校派遣職員に関する 協定書	島根県へ派遣する職員の身分取 扱等	島根県	平成31年4月
10	島根県総合防災システムの設置、 運用及び管理に関する協定書	島根県総合防災システムの設置、 運用及び管理	島根県	令和元年8月

広報

広報実施状況

令和3年(2021)中

区 分	実 施 回 数	
有・無線放送による広報	320回	
消防広報ひまわり発刊	2回	(84,411部)
市広報誌による広報	18回	
防火指導会	7回	(170人)
防火映画会	7回	(589人)
巡回広報	666回	
署見学	25回	(1,176人)
街頭広報	24回	
SNS等による広報	facebook	19回
	YouTube	6回
合計	1,094回	(1,935人)

出雲市消防音楽隊

消防音楽隊の概況

【結成年月日】平成9年（1997）9月2日

【結成の目的】

出雲市消防音楽隊は、演奏による消防広報と防火防災意識の啓発、消防吏員の士気と情操の高揚を目的として、平成9年に結成されました。

【隊員編成】

隊長1名 副隊長1名 楽長1名 副楽長2名 隊員26名

【楽器編成】

ピッコロ	1	フレンチホルン	3	コンサートバスドラム	1
フルート	2	ユーフォニウム	3	シンバル	3
クラリネット	6	チューバ	2	グロッケン	1
アルトサクソ	2	トロンボン	3	ドラムセット	1
テナーサクソ	2	スーザホン	2	ハーモニディレクター	
バリトンサクソ	1	スネアドラム	2	その他 音響設備	
トランペット	6	バスドラム	1		

【主な活動】令和3年（2021）中

- ・大社こどもランド保育園幼年消防クラブ合同イベント



予 防 編



たちばな保育園
自衛消防訓練指導

火災予防運動
街頭広報



危険物貯蔵所
完成検査

防火クラブの現況

	ク ラ ブ 名 称	所 在 地	結成年	人 員
幼 年 消 防 ク ラ ブ	平田保育所幼年消防クラブ	出 雲 市 平 田 町	昭和56年	248
	たちばな保育園幼年消防クラブ	出 雲 市 大 津 町	昭和59年	184
	出東こども園幼年消防クラブ	出 雲 市 斐 川 町 三 分 市	昭和59年	109
	西園保育園幼年消防クラブ	出 雲 市 西 園 町	昭和59年	79
	ハマナス保育園幼年消防クラブ	出 雲 市 湖 陵 町 二 部	昭和59年	113
	きんろう保育園幼年消防クラブ	出 雲 市 大 津 新 崎 町	昭和59年	103
	荘原保育園幼年消防クラブ	出 雲 市 斐 川 町 上 庄 原	昭和59年	129
	出西保育園幼年消防クラブ	出 雲 市 斐 川 町 出 西	昭和59年	125
	あすなる保育園幼年消防クラブ	出 雲 市 白 枝 町	昭和60年	266
	おやま保育園幼年消防クラブ	出 雲 市 小 山 町	昭和60年	118
	神門保育園幼年消防クラブ	出 雲 市 下 古 志 町	昭和60年	117
	中央保育所・幼稚園幼年消防クラブ	出 雲 市 今 市 町	昭和60年	96
	なかの保育園幼年消防クラブ	出 雲 市 中 野 町	昭和60年	152
	えんや保育園幼年消防クラブ	出 雲 市 上 塩 冶 町	昭和60年	113
	外園保育園幼年消防クラブ	出 雲 市 外 園 町	昭和60年	59
	おおつか保育園幼年消防クラブ	出 雲 市 大 塚 町	昭和60年	180
	浜山保育園幼年消防クラブ	出 雲 市 浜 町	昭和60年	121
	中部保育所幼年消防クラブ	出 雲 市 東 福 町	昭和60年	121
	北部保育所幼年消防クラブ	出 雲 市 坂 浦 町	昭和60年	9
	わにぶち保育所幼年消防クラブ	出 雲 市 万 田 町	昭和60年	60
	さとがた保育園幼年消防クラブ	出 雲 市 里 方 町	昭和61年	136
	出雲乳児保育所幼年消防クラブ	出 雲 市 今 市 町	昭和61年	100
	こぐま保育園幼年消防クラブ	出 雲 市 大 社 町 入 南	昭和61年	153
	みなみ保育所幼年消防クラブ	出 雲 市 平 田 町	昭和61年	112
	平田幼稚園幼年消防クラブ	出 雲 市 西 平 田 町	昭和61年	41
	東幼稚園幼年消防クラブ	出 雲 市 園 町	昭和61年	22
	荒茅保育園幼年消防クラブ	出 雲 市 荒 茅 町	平成3年	98
	大社こどもランド保育園幼年消防クラブ	出 雲 市 大 社 町 修 理 免	平成7年	58
	大社幼稚園幼年消防クラブ	出 雲 市 大 社 町 杵 築 南	平成7年	42
	認定こども園光幼保園幼年消防クラブ	出 雲 市 灘 分 町	平成11年	108
	出雲すみれ保育園幼年消防クラブ	出 雲 市 塩 冶 町	平成13年	40
	ひかり保育園幼年消防クラブ	出 雲 市 塩 冶 町	平成16年	68
	浜山あおい保育園幼年消防クラブ	出 雲 市 天 神 町	平成19年	167
	ほくよう保育園幼年消防クラブ	出 雲 市 稲 岡 町	平成21年	122
	北陵認定こども園幼年消防クラブ	出 雲 市 斐 川 町 上 直 江	平成24年	111
	あすなる第2保育園幼年消防クラブ	出 雲 市 白 枝 町	平成25年	244
	浜山あまつひ保育園幼年消防クラブ	出 雲 市 松 寄 下 町	令和2年	73
計 37団体 4,197名				

	クラブ名称	所在地	結成年	人員
少年消防クラブ	直江親子会少年消防クラブ	出雲市斐川町直江	昭和58年	135
	計 1団体 135名			
	クラブ名称	所在地	結成年	人員
女性防火・防災クラブ	日御碕女性消防隊	出雲市大社町日御碕	昭和34年	8
	塩津町女性消防隊	出雲市塩津町	昭和36年	7
	坂浦町女性消防隊	出雲市坂浦町	昭和44年	3
	三津町女性消防隊	出雲市三津町	昭和46年	5
	鵜峠婦人防火クラブ	出雲市大社町鵜峠	昭和61年	9
	JAしまね出雲女性部四絡支部防火クラブ	出雲市小山町	昭和63年	165
	小伊津町女性消防隊	出雲市小伊津町	平成元年	6
計 7団体 203名				
合計 45団体 4,535名				

防火クラブの主な行事

- 令和3年4月 日本消防協会定例表彰優良婦人消防隊伝達式 小伊津町女性消防隊
- 5月 島根県女性防火・防災クラブ連絡協議会委員会（書面会議）
- 5月 出雲市防災会議及び出雲市国民保護協会
- 7月 出雲市女性防火・防災クラブ連合会委員会（書面会議）
- 11月 ハマナス保育園幼年消防クラブ合同防火パレード（多伎分署対応）
大社こどもランド保育園幼年消防クラブ合同防火パレード（予防課対応）
- 12月 令和3年度出雲市幼年・少年消防クラブ、女性防火・防災クラブ指導者研修会



日本消防協会定例表彰優良婦人消防隊伝達式
小伊津町女性消防隊



令和3年度 出雲市幼年・少年消防クラブ、
女性防火・防災クラブ指導者研修会

防火対象物数

用途区分		特定 防火対象物数	非特定 防火対象物数
1	イ	劇場・映画館・演芸場・観覧場	5
	ロ	公会堂・集会場	108
2	イ	キャバレー・カフェー・ナイトクラブの類	2
	ロ	遊技場・ダンスホール	17
	ハ	性風俗関連特殊営業を営む店舗等	
3	イ	待合・料理店の類	18
	ロ	飲食店	343
4		百貨店・マーケット・物品販売店等	457
5	イ	旅館・ホテル・宿泊所	155
	ロ	寄宿舎・下宿・共同住宅	
6	イ	病院・診療所・助産所	177
	ロ	老人短期入所施設・養護老人ホーム	116
	ハ	老人デーサービスセンター・軽費老人ホーム	263
	ニ	幼稚園又は特別支援学校	36
7		小・中・高等学校・大学・各種学校の類	217
8		図書館・博物館・美術館	28
9	イ	蒸気浴場・熱気浴場	2
	ロ	イ以外の公衆浴場	6
10		車両の停車場・船舶・航空機発着場	3
11		神社・寺院・教会の類	184
12	イ	工場・作業場	1,294
	ロ	映画スタジオ・テレビスタジオ	
13	イ	自動車車庫・駐車場	163
	ロ	飛行機・回転翼航空機の格納庫	3
14		倉庫	1,209
15		前各項に該当しない事業場	2,460
16	イ	令別表1~4. 5イ. 6. 9イ. の用途に供する部分のある複合用途対象物	588
	ロ	イ以外の複合用途対象物	280
17		文化財・重要文化財	5
18		50メートル以上のアーケード	1
小計		2,288	7,488
合計		9,776	

※特定防火対象物とは、飲食店、店舗、宿泊施設などの不特定多数の方が利用する建物や病院、社会福祉施設などの避難が困難な方が利用する建物をいう

※非特定防火対象物とは、特定防火対象物以外の防火対象物をいう

中高層建物の状況

用途別 階数	4項 店舗	5項イ 旅館 ホテル	5項ロ 共同 住宅	6項イ 病院	7項 学校	12項イ 工場	15項 その他の 事業所	16項 複合 用途	その他	合計
3階	12	9	232	8	55	24	102	112	49	603
4階	2	5	111	4	22	7	28	23	12	214
5階		1	19		3		7	7	1	38
6階		1	10		1	2	4	2	1	21
7階		3	3	1	1		4	5		17
8~9階			5	2	1	5		1		14
10階以上		6	21	1		1				29
合計	14	25	401	16	83	39	145	150	63	936

一般予防関係事務処理件数

消 防 用 設 備 等 着 工 届 出 書																			
総 件 数	内 訳																		
	屋内消火栓設備	スプリンクラー設備	泡消火設備	不活性ガス消火設備	ハロゲン化物消火設備	粉末消火設備	屋外消火栓設備	動力消防ポンプ設備	自動火災報知設備	漏電火災警報器	火災報知設備	非常警報設備(ベル)	非常警報設備(放送)	避難設備(器具)	避難設備(誘導灯)	消防用水	排煙設備	連結送水管設備	非常コンセント
201	9	5				2	3		100	2	6	7	14	7	43			1	2

消 防 用 設 備 等 設 置 届 出 書																						
総 件 数	内 訳																					
	消火器具	屋内消火栓設備	スプリンクラー設備	泡消火設備	不活性ガス消火設備	ハロゲン化物消火設備	粉末消火設備	屋外消火栓設備	動力消防ポンプ設備	自動火災報知設備	漏電火災警報器	火災報知設備	非常警報器具	非常警報設備(ベル)	非常警報設備(放送)	避難設備(器具)	避難設備(誘導灯)	避難設備(標識)	消防用水	排煙設備	連結送水管設備	非常コンセント
417	87	14	19			3	5		162	3	11	3	9	16	6	58	20				1	

そ の 他 届 出 書																			
総 件 数	内 訳																		
	防火管理者選解任届	消防計画(作成)変更届	消防設備等点検結果報告書	防火対象物使用開始届	消防計画に基づく 消火、通報及び避難の訓練	又は取扱いの開始(廃止)届 圧縮アセチレンガス等の貯蔵	燃料電池発電・発電・ 変電・蓄電池設置届	ボイラー等設置届	煙火打上げ仕掛け届	水素ガスを充てんする気球の設置届	催物開催届	又は火災を発生する行為 火災とまぎらわしい煙	禁止行為の解除承認	少量危険物貯蔵・取扱届	少量危険物貯蔵・取扱廃止届	ネオン管灯設備設置届	指定可燃物貯蔵・取扱届	毒劇物貯蔵・取扱届	露店等の開設届
4,454	277	415	2,365	268	783	74	49	22	16		8	35	33	32	27		8		42

違反処理件数

	警告件数	命令件数	公表件数
平成 30 年度	4		
令和 元 年度 (平成 31 年度)	1		1
令和 2 年度	2		1
令和 3 年度			

※公表制度については、平成31年4月1日から開始

危険物製造所等施設数

製造所等の別		最大数量が指定数量の 5倍以下	5倍を超え 10倍以下	10倍を超え 50倍以下	50倍を超え 100倍以下	100倍を超え 150倍以下	150倍を超え 200倍以下	200倍を超え 1000倍以下	1000倍を 超えるもの	合計
製造所		1	3	2	1					7
貯蔵所		168	77	73	25	5	2	4		354
内 訳	屋内貯蔵所	26	13	13	8					60
	屋外タンク貯蔵所	14	26	36	7	3	1	1		88
	屋内タンク貯蔵所	3	2							5
	地下タンク貯蔵所	63	33	18	7	2	1	3		127
	簡易タンク貯蔵所	5								5
	移動タンク貯蔵所	56	1	5	3					65
	屋外貯蔵所	1	2	1						4
取扱所		56	43	63	16	13	20	22		233
内 訳	給油取扱所	9	13	37	11	11	18	21		120
	第一種販売取扱所									
	第二種販売取扱所									
	移送取扱所	3	4	1						8
	一般取扱所	44	26	25	5	2	2	1		105
合計		225	123	138	42	18	22	26		594

少量危険物貯蔵取扱所施設数

少量危険物貯蔵取扱所	380
------------	-----

危険物関係事務処理件数

区分		件数
許可		78
内訳	設置	7
	変更	71
完成検査		81
内訳	設置	11
	変更	70
承認		61
内訳	仮使用	58
	仮貯蔵	
	仮取扱	3
届出		105
内訳	休止届	
	変更届	33
	譲渡引渡届	3
	廃止届	25
	保安監督者選解任届	44
完成検査前検査（タンク検査）		
合計		325

火薬類・高圧ガス・液化石油ガス関係事務処理件数

火薬類取締法関係

区 分		件 数
許 可	讓 渡 許 可	
	讓 受 許 可	
	讓 受・消 費 許 可	11
	消 費 許 可 (煙 火)	11
	消 費 許 可	
	廃 棄 許 可	
	合 計	22

高圧ガス保安法関係

区 分		件 数
許 可・ 完 成・ 保 安 検 査	製 造 (変 更) 許 可	6
	貯 蔵 所 設 置 (変 更) 許 可	1
	充 て ん 設 備 (変 更) 許 可	1
	製 造 施 設 完 成・保 安 検 査	7
	貯 蔵 所 完 成 検 査	1
	充 て ん 設 備 完 成・保 安 検 査	4
新 規・ 変 更 等 届	高圧ガス製造事業(軽微変更・変更)届	5
	高圧ガス貯蔵所設置(軽微変更・変更)届	1
	特定高圧ガス消費(変更)届	3
	危 害 予 防 (変 更) 届	1
	高圧ガス販売事業(ガス種変更)届	
	高圧ガス製造販売貯蔵消費承継届	
	高圧ガス製造販売貯蔵消費(休止)廃止届	2
事 故 届	1	
合 計	33	

液化石油ガス法関係

処 理 内 容	件 数
充 て ん 設 備 軽 微 変 更 届	4
液 化 石 油 ガ ス 設 備 工 事 届	15
合 計	19



大社こどもランド保育園
幼年消防クラブ防火パレード

出雲市防災安全協会
VRを活用した防災講習会



出雲市消防本部
予防業務推進キャラクター
【住警器マン】

警防編



警防錬成会

中国・四国ブロック
緊急消防援助隊合同訓練



救急錬成会

火災統計

火災の概要

区分 月別	火災件数(件)							焼損棟数(棟)				焼損面積		
	合計	建物	林野	車両	船舶	航空機	その他	合計	全焼	半焼	部分焼	ぼや	建物床面積(m ²)	林野(a)
H29年(2017)	56	20	3	4			29	38	16	3	8	11	2,012	11
H30年(2018)	55	24	4	5			22	34	7		14	13	1,348	47
R元年(2019)	44	25	4	2			13	38	12	1	10	15	1,517	8
R2年(2020)	54	26		2			26	40	13	2	8	17	1,252	
R3年(2021)	46	30	1	1			14	49	21	5	10	13	3,045	4
1月	4	4						5	1		3	1	503	
2月	4	3					1	3			2	1	7	
3月	5	1		1			3	1		1			47	
4月	6	3					3	5	2		3		139	
5月	2	1					1	1		1			92	
6月	2	2						5	3		1	1	377	
7月	5	2					3	2	1			1	7	
8月	7	6					1	13	7	2	1	3	1,160	
9月	1	1						5	4			1	256	
10月	3	1	1				1	1				1		4
11月	3	2					1	2				2		
12月	4	4						6	3	1		2	457	

令和3年(2021)中

死傷者(人)		り災世帯(世帯)				り 災 人 員	損 害 額 (千円)									
死 者	負 傷 者	合 計	全 損	半 損	小 損		合 計	建 物			林 野	車 両	船 舶	航 空 機	そ の 他	爆 発
								小 計	建 築 物	収 容 物						
1	8	18	6	1	11	51	77,778	75,758	60,391	15,367		1,434			586	
1	8	18	3		15	52	89,230	87,585	76,033	11,552		1,066			579	
	7	31	14	2	15	64	52,316	51,456	42,900	8,556		750			110	
2	6	24	6		18	50	66,555	64,203	54,406	9,797		1,852			500	
3	13	22	9	3	10	66	158,052	154,650	125,228	29,422		1,844			1,558	
	1	4	1		3	9	52,124	50,285	48,099	2,186		1,839				
		1			1	2	209	209	40	169						
1	1	1	1			4	6,628	6,323	5,543	780		5			300	
	1	1			1	6	2,270	1,520	787	733					750	
	1	1		1		3	14,207	14,198	14,032	166					9	
	1	1	1			1	14,790	14,763	12,653	2,110					27	
		1			1	5	473	32	11	21					441	
1	4	7	4	1	2	26	32,022	32,008	25,674	6,334					14	
1		2	1		1	5	7,167	7,167	6,680	487						
	1						425	425		425						
	1	1			1	1	5,133	5,133	40	5,093						
	2	2	1	1		4	22,604	22,587	11,669	10,918					17	

建物用途別損害状況

令和3年(2021)中

用途別	区分	出火件数	焼損棟数	り災世帯	り災人員	建物焼損床面積 (㎡)	損害額 (千円)
住	宅	14	27	18	60	2,094	106,980
共	同 住 宅	2	3	2	2	61	3,280
工	場	3	3			5	506
寺	院	1	1	1	3	270	21,485
事	務 所	1	1			6	2,165
飲	食 店	1	1				102
幼	稚 園	1	1				11
そ	の 他	7	11	1	1	609	19,782
合 計		30	48	22	66	3,045	154,311

曜日別・時間別火災発生状況

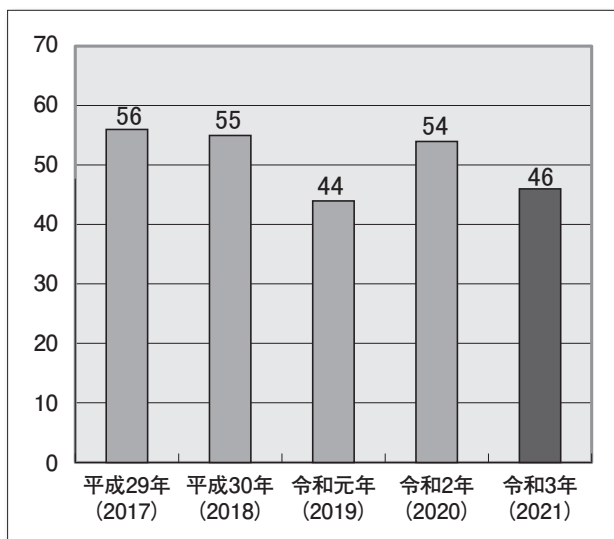
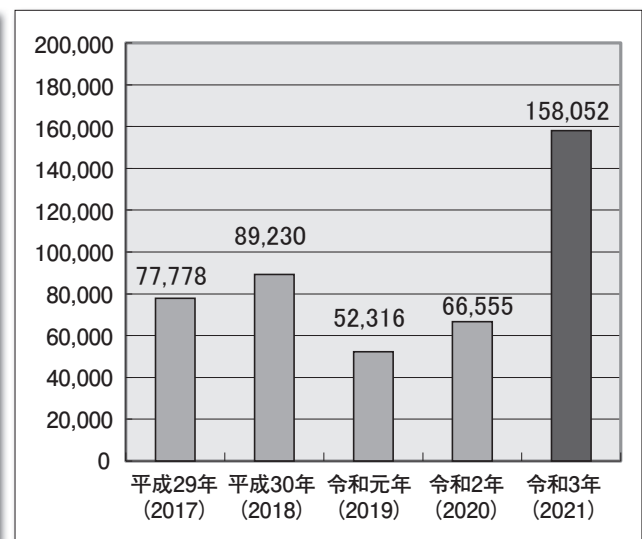
令和3年(2021)中

時間	曜 日	日	月	火	水	木	金	土	日時分不明	合計
0～2		1								1
2～4		1	1	1						3
4～6				1			1			2
6～8			1			1				2
8～10			1	2	1	1				5
10～12		1			1	2	1			5
12～14		1		3		2	1	1		8
14～16			1			2	2			5
16～18			1	1				3		5
18～20				1		1				2
20～22			1	1		2	1			5
22～24		2			1					3
時分不明										
合 計		6	6	10	3	11	6	4		46

出火原因別火災件数・損害額

令和3年(2021)中

原因別	区分	出火件数	損害額 (千円)	
た	き	火	7	882
電	気	機	3	21,496
電	灯・電話等の配線		3	46,370
た	ば	こ	2	2,513
こ	ん	ろ	2	2,304
ス	ト	ー	2	3,287
放		火	2	1
風	呂	か	1	22
	炉		1	425
マ	ツ	チ	1	5
		ライ		
		ター		
溶	接	機	1	1,089
		切		
		断		
火		入	1	300
放	火	の	1	718
		疑		
		い		
そ		の	9	5,736
		他		
不		明	10	72,904
合 計		46	158,052	

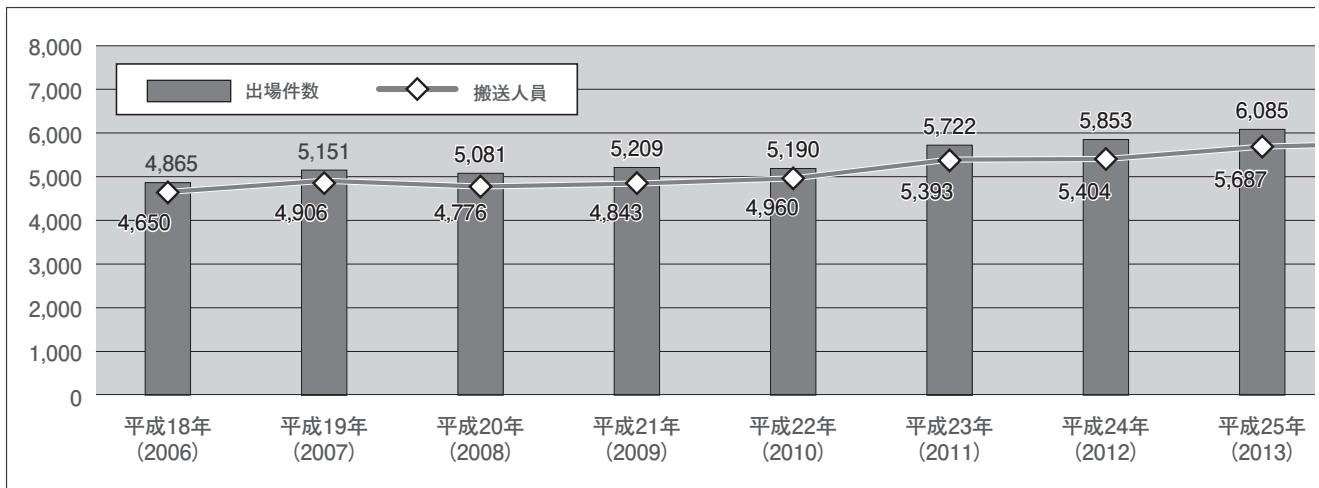
過去5年間の火災発生件数

過去5年間の火災損害額 (単位: 千円)


救急統計

救急の概要

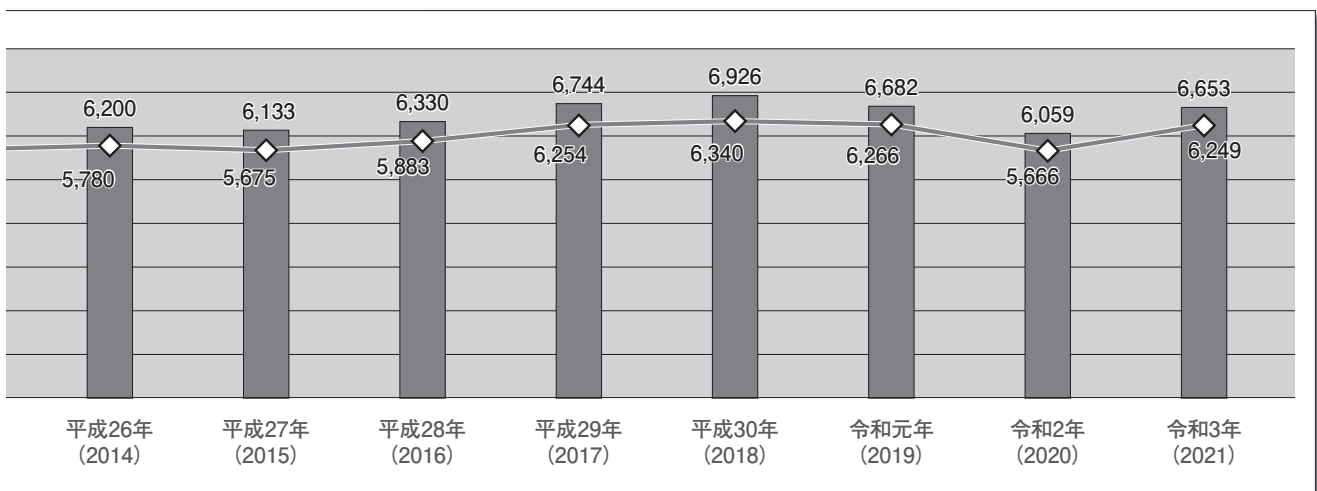
月別	区分	出場件数	搬送人員	救 急			
				火 災	自然災害	水 難	交 通
R3年(2021)		6,653	6,249	15	8	4	417
1月		559	531	2			28
2月		465	431	1		1	22
3月		562	532	2			31
4月		542	513	1		1	32
5月		574	544				46
6月		518	476	1		1	36
7月		576	541	2		1	38
8月		579	552	2	4		35
9月		524	482	1			25
10月		620	574	1			48
11月		550	522		1		36
12月		584	551	2	3		40
出雲市		6,650	6,249	15	8	4	415
管 外		3					2

出雲市消防本部救急出場及び搬送件数の推移



令和3年(2021)中

事 故 種 別 (件数)							出場件数 一日平均	搬送人員 一日平均
労働災害	運動競技	一般負傷	加 害	自損行為	急 病	そ の 他		
62	27	1,008	9	83	4,482	538	18.18	17.07
2	1	102		6	377	41	18.03	17.13
11	2	73	1	4	308	42	16.03	14.86
6	1	68		7	392	55	18.13	17.16
4	1	78	1	13	358	53	18.07	17.10
1	3	78	3	8	378	57	18.52	17.55
7	1	78		6	344	44	17.27	15.87
10	4	62	1	6	409	43	18.58	17.45
3	6	91		9	387	42	18.68	17.81
6	1	77	1	6	366	41	17.47	16.07
3	4	110	1	6	409	38	20.00	18.52
3		91		6	372	41	18.33	17.40
6	3	100	1	6	382	41	18.84	17.77
62	27	1,008	9	83	4,481	538	18.17	17.07
					1		0.01	0.00



傷病者年齢区分別搬送人員

令和3年(2021)中

年齢区分	事故種別											
	火災	自然災害	水難	交通事故	労働災害	運動競技	一般負傷	加害	自損行為	急病	その他	合計
新生児 (生後28日以内)										2	1	3
乳幼児 (生後29日以上満7歳未満)				22			39			155	11	227
少年 (満7歳以上満18歳未満)				44		24	23		2	99	8	200
成人 (満18歳以上満65歳未満)	4	2	1	243	42	3	128	5	42	986	101	1,557
老人 (満65歳以上)	3	3	3	124	15		771	2	12	2,955	374	4,262
合計	7	5	4	433	57	27	961	7	56	4,197	495	6,249

傷病程度別搬送人員

令和3年(2021)中

傷病程度	事故種別											
	火災	自然災害	水難	交通事故	労働災害	運動競技	一般負傷	加害	自損行為	急病	その他	合計
死亡			2	3	1		18		3	76	2	105
重症	4		2	13	4		24		11	548	140	746
中等症	2	3		121	37	4	578	1	25	2,049	300	3,120
軽症	1	2		296	15	23	341	6	17	1,524	53	2,278
その他												
合計	7	5	4	433	57	27	961	7	56	4,197	495	6,249

救急隊員の行った応急処置件数

令和3年(2021)中

事故種別		急	病	交	通	一般負傷	そ	の	他	合	計
応急処置											
応急処置対象人員		4,194		421		958		646		6,219	
止	血	24		8		50		10		92	
固	定	41		257		271		51		620	
人	工	呼	吸	112	1	5		7		125	
胸	骨	圧	迫	2				1		3	
※ うち自動		1								1	
心	肺	蘇	生	106	3	19		11		139	
※ うち自動		6				2				8	
酸	素	吸	入	1,387	38	96		213		1,734	
気道確保	経鼻エアウェイ	6						2		8	
	喉頭鏡・鉗子等	6				4				10	
	食道閉鎖式エアウェイ	42				4		1		47	
	気管挿管	33				7		3		43	
	合計	87				15		6		108	
保	温	98		7		26		21		152	
被	覆	19		68		181		20		288	
在宅療法継続	化学療法の点滴	20						3		23	
	人工肛門等の外瘻	19								19	
	上記以外の処置	142				11		6		159	
	合計	181				11		9		201	
血	圧	測	定	3,890	369	889		595		5,743	
聴	診	器	による聴取	2,752	276	392		196		3,616	
血	中	酸	素飽和度測定	4,052	382	921		621		5,976	
心	電	図	測定	3,045	60	314		287		3,706	
ショックパンツ血圧保持											
除	細	動		11						11	
静	脈	路	確保	93		14		4		111	
※ うち心肺機能停止前		34				2		1		37	
薬	剤	投	与	53		12		4		69	
エ	ピ	ベン	投与								
血	糖	測	定	175	1	1		1		178	
ブ	ドウ	糖	投与	12						12	
その他の応急処置		4,089		299		893		538		5,819	
合計		20,229		1,769		4,110		2,595		28,703	

○※印欄(うち数)は合計に計上しない。

○一人に複数の応急処置を実施することがある為、合計と応急処置対象人員とは一致しない。

救急救命士資格認定状況

救急救命士数	66
内 指導救命士	5

※派遣者を除く

救急救命士特定行為資格別認定者数	
・薬剤投与・処置拡大2行為※・気管挿管・ビデオ硬性挿管用喉頭鏡	27
・薬剤投与・処置拡大2行為※・気管挿管	4
・薬剤投与・気管挿管・ビデオ硬性挿管用喉頭鏡	4
・薬剤投与・気管挿管	4
・薬剤投与・処置拡大2行為※	20
・薬剤投与	5

※処置拡大2行為

1. 心肺機能停止前の重度傷病者に対する静脈路確保及び輸液
2. 血糖測定並びに低血糖発作症例へのブドウ糖溶液の投与

救急隊員病院実習実施状況

年度	研修病院	島根県立中央病院	
	島根大学医学部附属病院 研修隊員数	研修隊員数	ドクターカー※ 救急出場件数
R3年度	13	34	24

実習対象：現場活動に従事する救急隊員

※島根県立中央病院においては、救命率および救急隊員の知識・技術の向上を図ることを目的として、出雲地区救急業務連絡協議会構成消防本部からの派遣隊員とともに、ドクターカー運用（ワークステーション型）を実施。

応急手当普及啓発活動状況

住民に対する応急手当普及啓発活動状況

年度	区分	普通救命講習		上級救命講習		応急手当普及員講習		その他の講習		計	
		回数	受講人員	回数	受講人員	回数	受講人員	回数	受講人員	回数	受講人員
R3年度		43	501	1	9			66	931	110	1,441
	累計 (H18年度～R3年度)	2,100	38,555	25	547	35	900	3,370	97,704	5,530	137,706

救助統計

救助の概要

令和3年(2021)中

件数・種別等		年別	H29年 (2017)	H30年 (2018)	R元年 (2019)	R2年 (2020)	R3年 (2021)
出	場	件	135	159	121	140	138
活	動	件	46	72	59	71	50
救	助	人	59	77	64	74	57
災害 種 別 (件数)	火	災	31	24	24	23	32
	交	通	67	65	51	55	54
	水	難	4	16	11	6	2
	風	水				1	5
	機	械		4	3	5	1
	建	物	6	12	5	15	10
	ガ	ス	1	1	1	1	1
	破	裂					
	そ	の	26	37	26	34	33



廃車を使用した交通救助訓練



震災対応訓練

消防機械器具の現況

消防車両の配備

車種	所属 出雲消防本部	佐田分署	本署 出雲西消防署	多伎分署	平田消防署	大社消防署	斐川消防署	合計
消防ポンプ自動車	2	1	1	1	1	1	1	8
水槽付消防ポンプ自動車	2					1	1	4
化学消防ポンプ自動車			1		1			2
はしご自動車	1							1
救助工作車	1						1	2
小型ポンプ積載車		1		1		1		3
緊急消防自動二輪車	3							3
高規格救急車	4	1	2	1	2	2	2	14
指令車	2		1		1	1	2	7
資機材搬送車	1				1	1		3
燃料補給車	1							1
広報車・査察車	2		1			1		4
水防防災車			1		1			2
マイクロバス	1							1
消火・通報訓練指導車					1			1
その他の車両	5							5
合計	25	3	7	3	8	8	7	61

特殊器具一覽表

機 器 区 分		数量	機 器 区 分		数量	
救 助 用 器 具	か ぎ 付 梯 子	17	水 難 救 助 器 具	救 命 胴 衣	317	
	二 連 梯 子	8		救 命 浮 環	30	
	三 連 梯 子	8		救 命 ボ ー ト	9	
	電 動 油 圧 ス プ レ ッ ダ ー	3		船 外 機	4	
	電 動 油 圧 カ ッ タ ー	3		水 中 投 光 器	2	
	電 動 油 圧 コ ン ビ ツ ー ル	4		隊 員 保 護 器 具	空 気 呼 吸 器	61
	電 動 油 圧 ラ ム シ リ ン ダ ー	1			酸 素 呼 吸 器	2
	油 圧 エ ン ジ ン ポ ン プ	3			防 毒 マ ス ク	123
	油 圧 フ ー ト ポ ン プ	1			耐 電 衣	6
	油 圧 ハ ン ド ポ ン プ				耐 電 ズ ボ ン	6
	油 圧 ス プ レ ッ ダ ー	1			耐 電 手 袋	26
	油 圧 カ ッ タ ー	1			耐 電 長 靴	6
	油 圧 ペ ダ ル カ ッ タ ー	1			耐 熱 服	7
	油 圧 コ ン ビ ツ ー ル	1			陽 圧 式 化 学 防 護 服	9
	油 圧 プ ラ ン ジ ャ ー ラ ム	1			化 学 防 護 服 (レ ベ ル B)	18
	可 搬 ウ イ ン チ	8			携 帯 警 報 機	54
	マ ッ ト 式 空 気 ジ ャ ッ キ	5			防 塵 マ ス ク	170
	空 気 切 断 機	2			測 定 器	複 合 ガ ス 測 定 器
空 気 鋸	1	有 毒 ガ ス 測 定 器	3			
電 気 切 断 機	4	放 射 線 測 定 器	146			
エ ン ジ ン カ ッ タ ー	7	高 ・ 低 発 泡 器	19			
器 具	チ ェ ン ソ ー	20	消 火 器 具		ピ ッ ク ア ッ プ 式 泡 ノ ズ ル	2
	ハ ン マ ー ド リ ル	3			ジ ェ ッ ト シ ュ ー タ ー	78
	削 岩 機	3		林 野 火 災 用 マ ル チ ジ ョ イ ン ト	4	
	ス ト ラ イ カ ー	5		小 型 動 力 ポ ン プ	14	
	救 命 索 発 射 銃	4		組 み 立 て 式 水 槽	10	
	緩 降 機	2		可 搬 式 放 水 銃	3	
	バ ス ッ ケ ッ ト 型 担 架	6		救 急 器 具	携 帯 酸 素 吸 入 器	22
	S K E D	9			電 池 式 吸 引 器	15
	発 動 発 電 機	27			ス ク ー プ ス ト レ ッ チ ャ ー	16
	送 排 風 機	3			防 振 ス ト レ ッ チ ャ ー	14
陽 圧 換 気 送 風 機	1	喉 頭 鏡 鉗 子 セ ッ ト	18			
救 助 用 三 脚	2	耐 振 動 血 圧 計	13			
マ ン ホ ール 救 助 器 具	3	患 者 監 視 モ ニ タ ー	15			
救 助 用 工 具 セ ッ ト	9	自 動 人 工 呼 吸 器	14			
簡 易 画 像 探 索 機	2	イ ン ハ レ ー タ ー	16			
除 染 シ ス テ ム	2	半 自 動 式 除 細 動 器	15			
フ ロー テ ー シ ョ ン カ ラ ー	3	自 動 心 臓 マ ッ サ ー ジ 器	6			
高 度 救 助 用 器 具	画 像 探 索 機	1	シ ョ ッ ク パ ン ツ		17	
	地 中 音 響 探 知 機	1	K E D (救 出 器 具)		19	
	熱 画 像 直 視 装 置	5	ビ デ オ 喉 頭 鏡		10	
	夜 間 用 暗 視 装 置	1	バ ッ ク ボ ー ド		28	
	地 震 警 報 器	1	携 帯 用 S P O 2 モ ニ タ ー		21	
	水 中 探 査 装 置	1	多 目 的 副 子		118	
			血 糖 値 測 定 器		13	

消防車両の装備

【消防本部・出雲消防署 本署】

車両名	区分	メーカー名	型式 (年式)	馬力及び 放水能力	無線局呼出名称
1号車(ポンプ車)		日野	BDG-XZU334M (H23年式)	150PS 2,133 ^{リットル} /min	いずも 1
2号車(ポンプ車)		三菱ふそう	KK-FG53ED (H12年式)	155PS (4WD) 2,230 ^{リットル} /min	いずも 2
3号車(タンク車)		いすゞ	2PG-FSR902 (R3年式)	210PS (4WD) 2,367 ^{リットル} /min	いずも 3
4号車(タンク車)		日野	BDG-GD7JGWA 改 (H20年式)	220PS 2,293 ^{リットル} /min	いずも 4
はしご車		日野	2DG-PR1APJF 35 ^{リットル} (H30年式)	380PS	いずもはしご1
救助工作1号車		日野	2KG-GX2ABA 改 (H30年式)	240PS (4WD)	いずもこうさく1
救急1号車(高規格救急車)		トヨタ	CBF-TRH226S (H26年式)	151PS (4WD)	いずもきゅうきゅう1
救急2号車(高規格救急車)		トヨタ	TC-VCH38S (H15年式)	180PS (4WD)	いずもきゅうきゅう2
救急3号車(高規格救急車)		トヨタ	TC-VCH38S (H17年式)	180PS (4WD)	いずもきゅうきゅう3
救急5号車(高規格救急車)		トヨタ	GE-VCH32S (H12年式)	180PS	いずもきゅうきゅう5
指令1号車		トヨタ	TC-VCH28S (H16年式)	180PS (4WD)	いずもしれい1
指令3号車		三菱	DBA-CW4W (H23年式)	148PS (4WD)	いずもしれい3
特災2号車(資機材搬送車)		三菱	TKG-FGB70 (H25年式)	150PS (4WD)	いずもとくさい2
特災3号車(燃料補給車)		三菱	TKG-FDA20 (H24年式)	130PS (4WD)	いずもとくさい3
緊急消防自動二輪車(赤バイ3台)		ヤマハ	BA-DGO8J (H13年式)	20PS	
広報2号車		トヨタ	GK-KR52V (H17年式)	82PS	
総務1号車		日産	GF-HC35 (H14年式)	155PS	いずもそうむ1
総務2号車		マツダ	GD-DG52T (H13年式)	42PS	
総務3号車		三菱	GBD-U61V (H18年式)	48PS	
総務4号車		トヨタ	DAA-AHR20W (H23年式)	エンジン 150PS モーター 68PS	
査察2号車		トヨタ	DAA-NHW20 (H16年式)	エンジン 76PS モーター 68PS	
防災1号車		日野	KK-RX4JFEA (H13年式)	175PS	いずもほうさい1
警防1号車		トヨタ	UA-NZE121G (H15年式)	110PS	

【出雲消防署 佐田分署】

車両名	区分	メーカー名	型式 (年式)	馬力及び 放水能力	無線局呼出名称
消防車(ポンプ車)		日野	TKG-XZU685M (H29年式)	150PS (4WD) 2,501 ^{リットル} /min	さだ 1
救急車(高規格救急車)		トヨタ	3BF-TRH226S (R3年式)	160PS (4WD)	さだきゅうきゅう1
小型動力ポンプ積載車		ダイハツ	EBD-S331V (H28年式)	64PS (4WD)	さだ 2

【出雲西消防署 本署】

車両名	区分	メーカー名	型式 (年式)	馬力及び 放水能力	無線局呼出名称
消防車(ポンプ車)		日野	TKG-XZU685M (H25年式)	150PS 2,483 ^{リットル} /min	にし 1
消防車(化学車)		日野	LDG-FE7JGAA (H27年式)	240PS 2,390 ^{リットル} /min	にし 3
救急1号車(高規格救急車)		トヨタ	CBF-TRH226S (H21年式)	150PS (4WD)	にしきゆうきゆう1
救急2号車(高規格救急車)		日産	TC-FPWGE50改 (H16年式)	240PS (4WD)	にしきゆうきゆう2
指令車		日産	ADF-CWMGE25 (H22年式)	130PS (4WD)	にししれい1
防災2号車		日産	SDG-SZ5F24 (H27年式)	110PS	いずもほうさい2
広報車		三菱	DBE-CS2V (H18年式)	90PS	

【出雲西消防署 多伎分署】

車両名	区分	メーカー名	型式 (年式)	馬力及び 放水能力	無線局呼出名称
消防車(ポンプ車)		日野	SKG-XZU685M (H24年式)	150PS (4WD) 2,349 ^{リットル} /min	たき 1
救急車(高規格救急車)		トヨタ	CBF-TRH226S (H28年式)	150PS (4WD)	たききゆうきゆう1
小型動力ポンプ積載車		日産	KG-SK22MN (H15年式)	79PS (4WD)	たき 2

【平田消防署】

車両名	区分	メーカー名	型式 (年式)	馬力及び 放水能力	無線局呼出名称
1号車(ポンプ車)		日野	BDG-XZU334 (H23年式)	150PS 2,133 ^{リットル} /min	ひらた 1
4号車(化学車)		日野	SDG-GX7JGAA 改 (H29年式)	220PS 2,260 ^{リットル} /min	ひらた 4
救急1号車(高規格救急車)		トヨタ	3BF-TRH226S (R4年式)	160PS (4WD)	ひらたきゆうきゆう1
救急2号車(高規格救急車)		日産	CBF-FPWGE50改 (H23年式)	240PS (4WD)	ひらたきゆうきゆう2
指令車		三菱	DBA-CV5W (H29年式)	170PS (4WD)	ひらたしれい1
防災1号車		スズキ	E-JA22W (H10年式)	64PS	ひらたほうさい1
防災2号車		三菱	KK-FE52CE (H12年式)	125PS	ひらたほうさい2
消火・通報訓練指導車		マツダ	TC-SYE4T (H16年式)	100PS	ひらたこうほう1

【大社消防署】

車両名	区分	メーカー名	型 式 (年 式)	馬 力 及 び 放 水 能 力	無線局呼出名称
1 号 車 (ポ ン プ 車)		日 野	TKG-XZU600E (H25年式)	150PS 2,620 ^{リットル} /min	た い し ゃ 1
4 号 車 (タ ン ク 車)		い す ゞ	2PG-FSS90S2改 (R2年式)	210PS (4WD) 2,367 ^{リットル} /min	た い し ゃ 4
救 急 1 号 車 (高規格救急車)		日 産	CBF-FPWGE50 (H20年式)	240PS (4WD)	た い し ゃ き ゅ う き ゅ う 1
救 急 2 号 車 (高規格救急車)		ト ヨ タ	CBF-TRH226S (H24年式)	151PS (4WD)	た い し ゃ き ゅ う き ゅ う 2
指 令 車		日 産	GF-LR50 (H13年式)	170PS	た い し ゃ し れ い 2
特 災 1 号 車 (資機材搬送車)		日 野	SKG-FD9JAA (H24年式)	210PS	い ず も と く さ い 1
積 載 車		ダ イ ハ ツ	LE-S330W (H18年式)	45PS	た い し ゃ せ き さ い 1
広 報 車		日 産	CBE-VY11 (H17年式)	90PS	た い し ゃ こ う ほう 1

【斐川消防署】

車両名	区分	メーカー名	型 式 (年 式)	馬 力 及 び 放 水 能 力	無線局呼出名称
1 号 車 (ポ ン プ 車)		日 野	TKG-XZU685M (H28年式)	150PS (4WD) 2,555 ^{リットル} /min	ひ か わ 1
3 号 車 (タ ン ク 車)		日 野	SDG-GD7JGAA 改 (H26年式)	220PS 2,390 ^{リットル} /min	ひ か わ 3
救 急 1 号 車 (高規格救急車)		ト ヨ タ	TC-VCH32S (H14年式)	180PS	ひ か わ き ゅ う き ゅ う 1
救 急 2 号 車 (高規格救急車)		ト ヨ タ	CBF-TRH226S (H18年式)	150PS (4WD)	ひ か わ き ゅ う き ゅ う 2
救 助 工 作 車		日 野	LDG-FE7JGAA (H23年式)	240PS	ひ か わ こ う さ く 1
斐 川 指 令 1 号 車		日 産	ABF-SK82MN (H22年式)	95PS	ひ か わ し れ い 1
斐 川 指 令 2 号 車		三 菱	LA-V73W (H15年式)	180PS	

管内消防水利の状況

消防水利施設数

区 分		地域別							合 計	
		出雲地域	佐田地域	多伎地域	湖陵地域	平田地域	大社地域	斐川地域		
消 火 栓	φ 2 0 0 以上	161		5	7	32	21	100	326	
	φ 150以上φ200未満	201	2	20	12	115	59	158	567	
	φ 100以上φ150未満	464	15	18	33	115	133	205	983	
	φ 75以上φ100未満	107	58	61	16	109	131	162	644	
	φ 7 5 未 満	3	18	16	17	12	8	23	97	
	小 計	936	93	120	85	383	352	648	2,617	
防 火 水 槽	公 設	4 0 m ³ 以上	196	37	39	74	60	53	37	496
		20m ³ 以上40m ³ 未満	4	54	10	8	224	53	5	358
		2 0 m ³ 未 満		1	2		29	16		48
	小 計	200	92	51	82	313	122	42	902	
私 設	4 0 m ³ 以上	50	1			4	7	6	68	
	20m ³ 以上40m ³ 未満	97		1	4	1	1		104	
	2 0 m ³ 未 満	41			2				43	
	小 計	188	1	1	6	5	8	6	215	
プ ー ル		19	3	1	1	7	3	5	39	
合 計		1,343	189	173	174	708	485	701	3,773	

無人航空機(ドローン)の運用状況

運航実績

件数・種別等		年	R元年 (2019)	R2年 (2020)	R3年 (2021)
災害種別 (件数)	救助事案		1	3	
	捜索		2	4	
	火災原因調査		5	7	8
	災害調査		1		2
	その他(防災訓練等)		4		
	合計		13	14	10

保有機体

機体名	区分	メーカー名	重量	対角線サイズ	フライト時間	備考
PHANTOM 4 PRO V2.0 (+)※1		DJI	899g (バッテリー含む)	354mm	最大約31分	
MAVIC2 ENTERPRISE DUAL ※2		DJI	1,375g (バッテリー含む)	350mm	最大約30分	赤外線カメラ搭載

※1については、佐田ライオンズクラブ様から寄贈（認証40周年記念大会事業）

※2については、一般市民（匿名）の方からの寄付金により配備



災害調査での活動例



左：PHANTOM 4 PRO V2.0 (+)
右：MAVIC2 ENTERPRISE DUAL

指令編

映像伝送装置



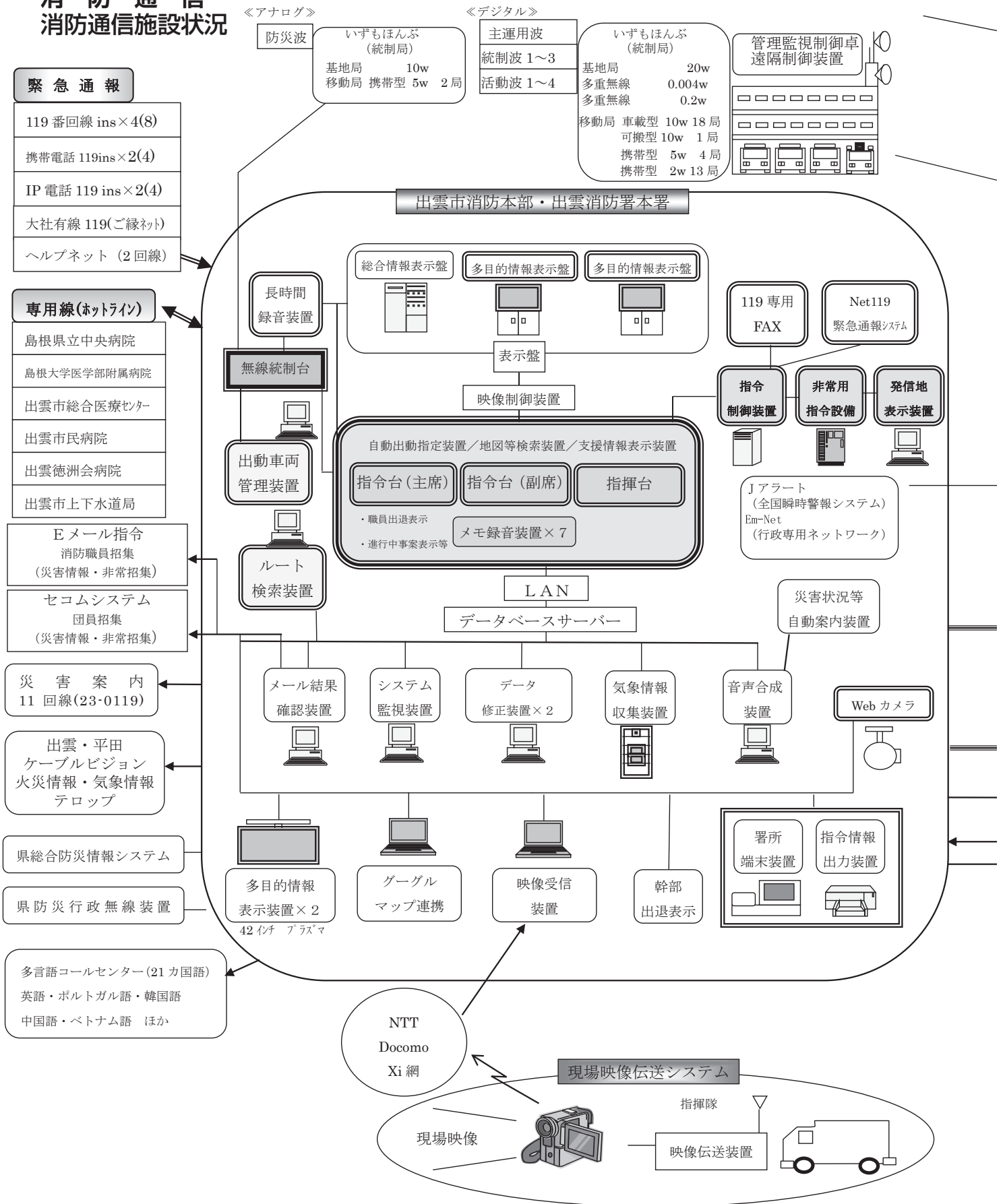
空撮用装置（ドローン）

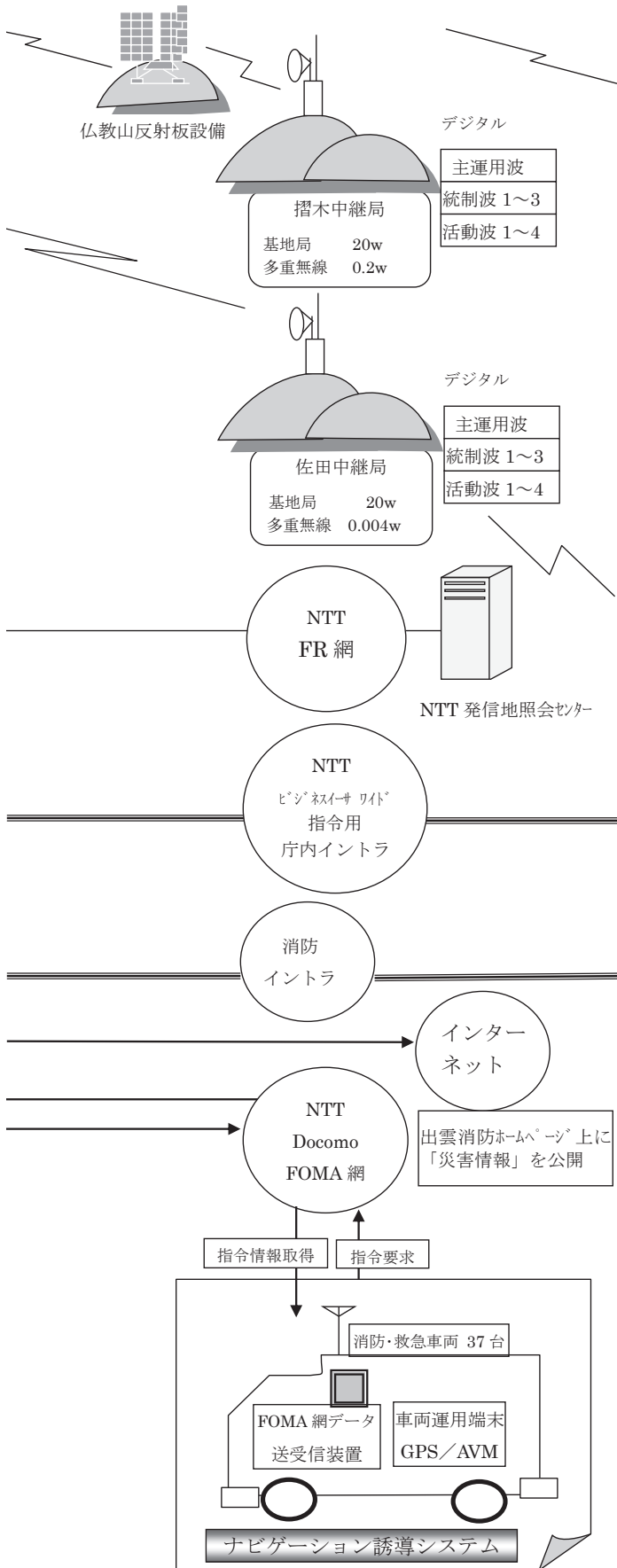


映像受信装置（指令室）
「現場映像」

消防通信

消防通信 消防通信施設状況





<p>《デジタル》 ひらたしょうぼう 1 半固定局 10w 移動局 車載型 10w 8局 携帯型 5w 2局 携帯型 2w 8局</p> <p>《アナログ》 移動局 携帯型 5w 2局</p>	<p>平田消防署</p> <p>署所端末装置 / 指令情報出力装置</p> <p>Webカメラ / 駆込み通報装置</p>
<p>《デジタル》 たいしゃしょうぼう 1 半固定局 10w 移動局 車載型 10w 8局 携帯型 5w 2局 携帯型 2w 8局</p> <p>《アナログ》 移動局 携帯型 5w 2局</p>	<p>大社消防署</p> <p>署所端末装置 / 指令情報出力装置</p> <p>Webカメラ / 駆込み通報装置</p>
119番受信代替施設	
<p>《デジタル》 にししょうぼう 1 半固定局 10w 移動局 車載型 10w 6局 携帯型 5w 2局 携帯型 2w 7局</p> <p>《アナログ》 移動局 携帯型 5w 2局</p>	<p>出雲西消防署本署</p> <p>署所端末装置 / 指令情報出力装置</p> <p>Webカメラ / 駆込み通報装置</p>
<p>《デジタル》 ひかわしょうぼう 1 半固定局 10w 移動局 車載型 10w 6局 携帯型 5w 3局 携帯型 2w 7局</p> <p>《アナログ》 移動局 携帯型 5w 2局</p>	<p>斐川消防署</p> <p>署所端末装置 / 指令情報出力装置</p> <p>Webカメラ / 駆込み通報装置</p>
<p>《デジタル》 さだぶんしょ 1 半固定局 10w 移動局 車載型 10w 3局 携帯型 5w 1局 携帯型 2w 3局</p>	<p>出雲消防署 佐田分署</p> <p>署所端末装置 / 指令情報出力装置</p> <p>Webカメラ / 駆込み通報装置</p>
<p>《デジタル》 たきぶんしょ 1 半固定局 10w 移動局 車載型 10w 3局 携帯型 5w 1局 携帯型 2w 4局</p> <p>《アナログ》 移動局 携帯型 5w 2局</p>	<p>出雲西消防署 多伎分署</p> <p>署所端末装置 / 指令情報出力装置</p> <p>Webカメラ / 駆込み通報装置</p>

覚知方法・内容別受信状況

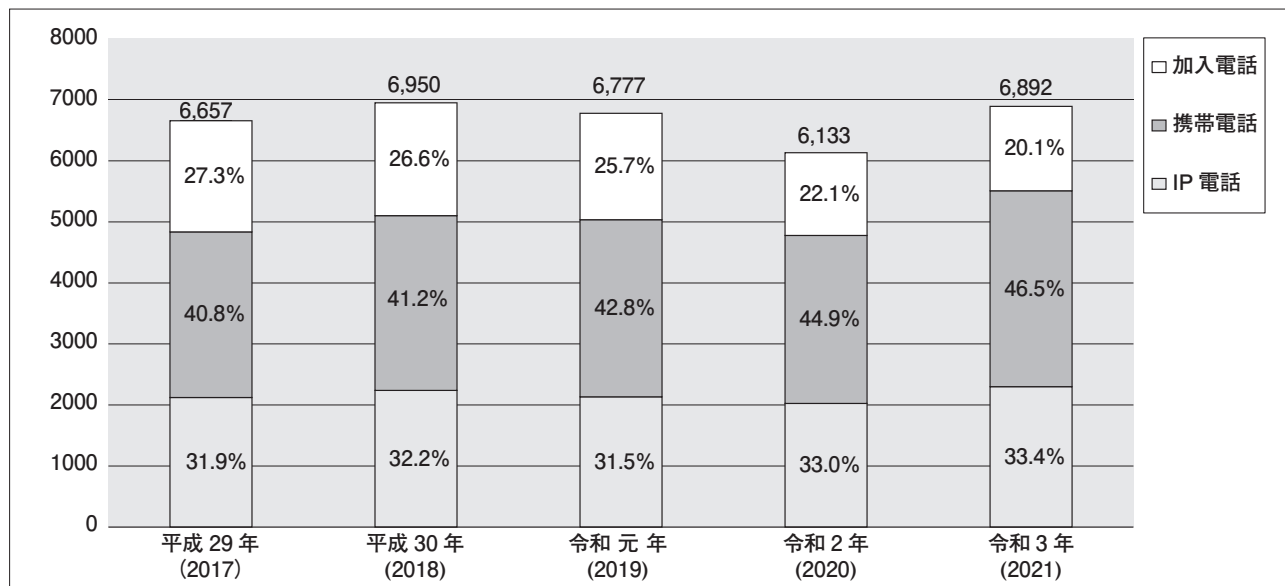
令和3年(2021)中

受信種別		火災通報	救急通報	その他の災害通報	災害通報小計	訓練通報	火災救急問い合わせ	いたずら	医療機関問い合わせ	誤ってかけた	苦情・相談・届出	その他応答無し	試験	非災害通報小計	合計
受信方法															
火災報知専用電話	加入電話119番	23 (6)	1,321 (1,316)	40 (34)	1,384 (1,356)	590 (557)	3 (2)	4 (15)	2 (5)	141 (133)	71 (83)	15 (26)	616 (596)	1,442 (1,417)	2,826 (2,773)
	携帯電話119番	107 (56)	2,985 (2,641)	116 (54)	3,208 (2,751)	205 (179)	6 (14)	39 (47)	22 (21)	407 (343)	544 (499)	130 (91)	60 (40)	1,413 (1,234)	4,621 (3,985)
	IP電話119番	26 (14)	2,253 (1,998)	21 (14)	2,300 (2,026)	317 (287)	4 (7)	2 (2)	7 (5)	52 (55)	74 (70)	9 (6)	16 (5)	481 (437)	2,781 (2,463)
小計		156 (76)	6,559 (5,955)	177 (102)	6,892 (6,133)	1,112 (1,023)	13 (23)	45 (64)	31 (31)	600 (531)	689 (652)	154 (123)	692 (641)	3,336 (3,088)	10,228 (9,221)
緊急有線電話(ご縁ネット)		(1)	16 (12)	3 (1)	19 (14)	2 (1)				5 (1)	13 (6)	1 (4)		21 (12)	40 (26)
加入電話		3 (8)	177 (211)	170 (121)	350 (340)									0 0	350 (340)
駆け付け		1 (1)	52 (52)	8 (4)	61 (57)									0 0	61 (57)
その他		(1)	78 (59)	23 (9)	101 (69)	(1)							12 (7)	12 (8)	113 (77)
合計		160 (87)	6,882 (6,289)	381 (237)	7,423 (6,613)	1,114 (1,025)	13 (23)	45 (64)	31 (31)	605 (532)	702 (658)	155 (127)	704 (648)	3,369 (3,108)	10,792 (9,721)

() 内は前年中の受信件数

過去5年間における災害通報受信状況の推移(加入電話119・携帯119・IP119のみ)

令和3年(2021)中



消防テレホンガイド利用状況（0853-23-0119）

火災や、各種災害の情報を住民の皆様提供するため、専用電話による消防テレホンガイド装置を運用しており、その利用状況は次のとおりです。

令和3年(2021)中

月別	1	2	3	4	5	6	7	8	9	10	11	12	合計
回数	5,480	5,678	5,856	9,588	7,532	6,945	6,264	8,092	5,266	7,131	7,631	7,969	83,432

119番受信時の口頭指導実施状況

令和3年(2021)中

指導内容	事故種別				合計
	急病	交通事故	一般負傷	その他	
止血・被覆	4	6	75	14	99
固定					
人工呼吸	1				1
胸骨圧迫	92	3	11	10	116
心肺蘇生	24		4	2	30
AED	5				5
気道確保	36			1	37
保温	3		1		4
熱傷処置			1		1
異物除去	3		5		8
切断指冷却				2	2
冷却	1				1
体位	14		1	4	19
その他	2			1	3
合計	185	9	98	34	326

多言語コールセンター運用状況

外国籍住民及び外国人観光客等の安心安全確保を目的として、電話による外国語(21ヶ国語)同時通訳サービス(三者通話)を導入

令和3年(2021)中

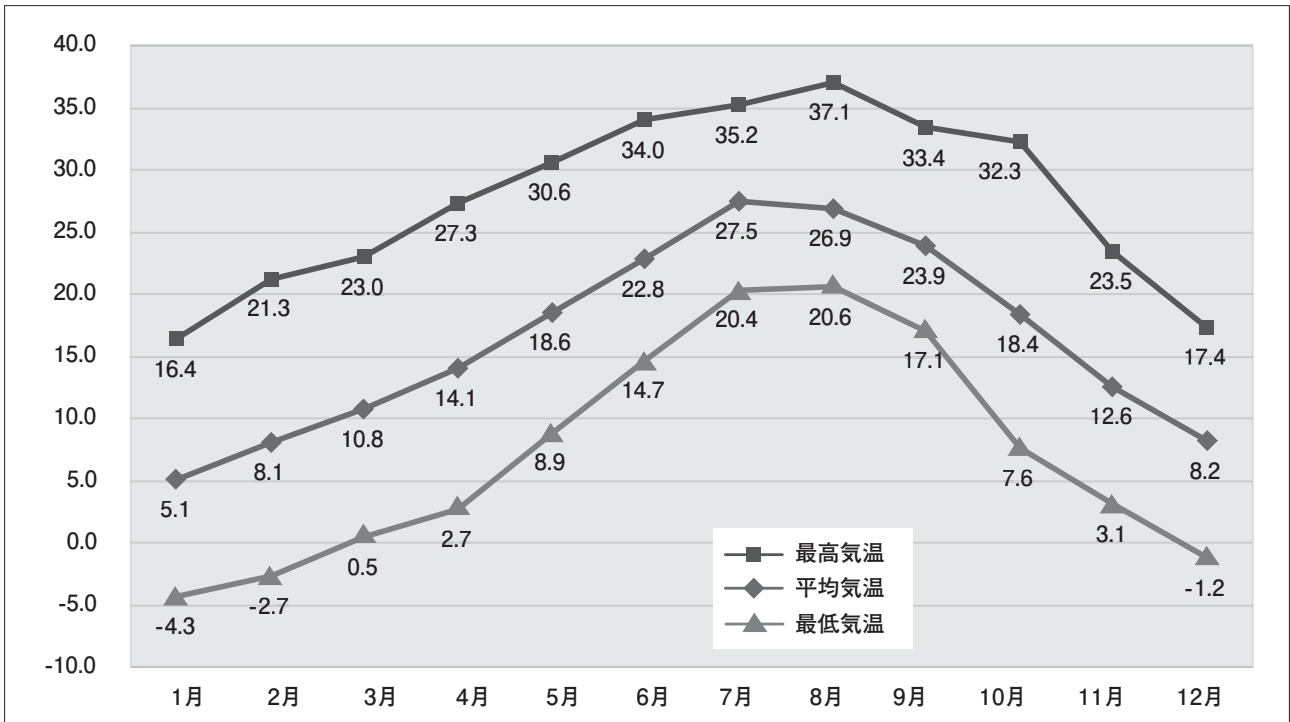
言語	区分	119番通訳件数			救急隊通訳	合計
		真報	誤報	相談など		
英語						
中国語						
韓国(朝鮮)語						
ポルトガル語		2	4		4	10
合計		2	4		4	10

気象状況

【出雲市消防本部観測】

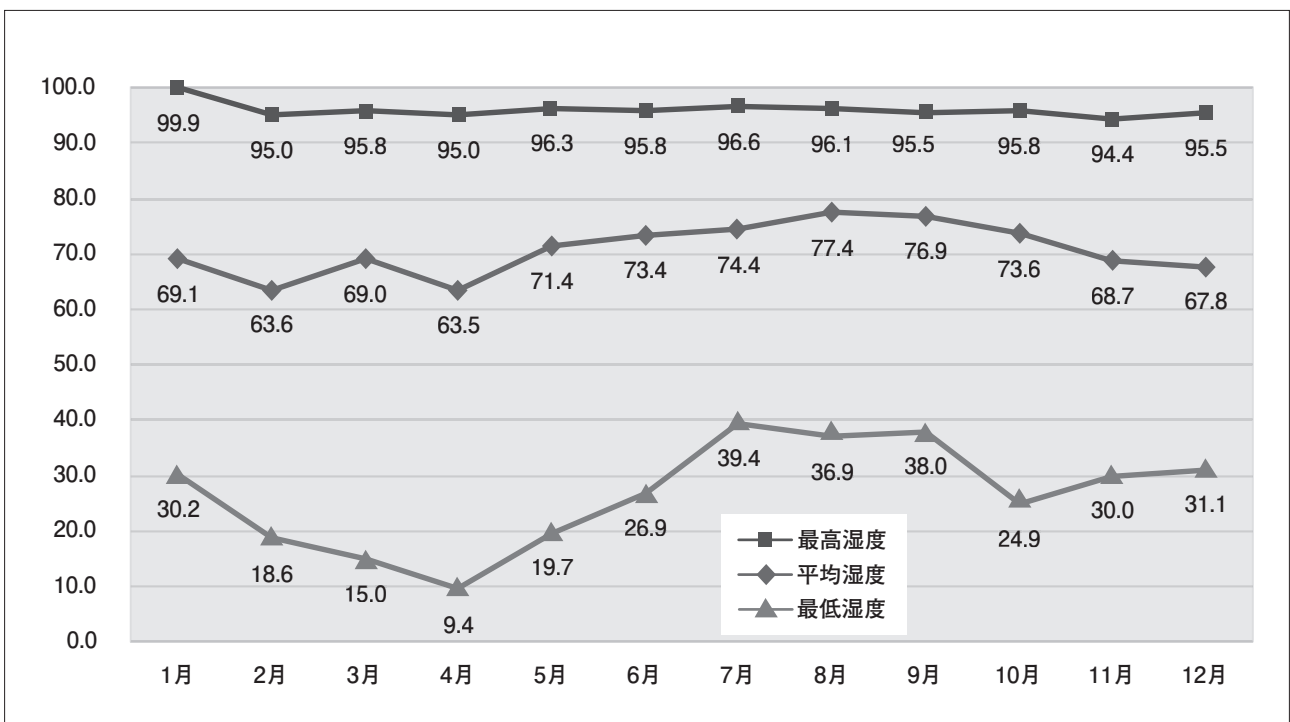
気温 (°C)

令和3年(2021)中



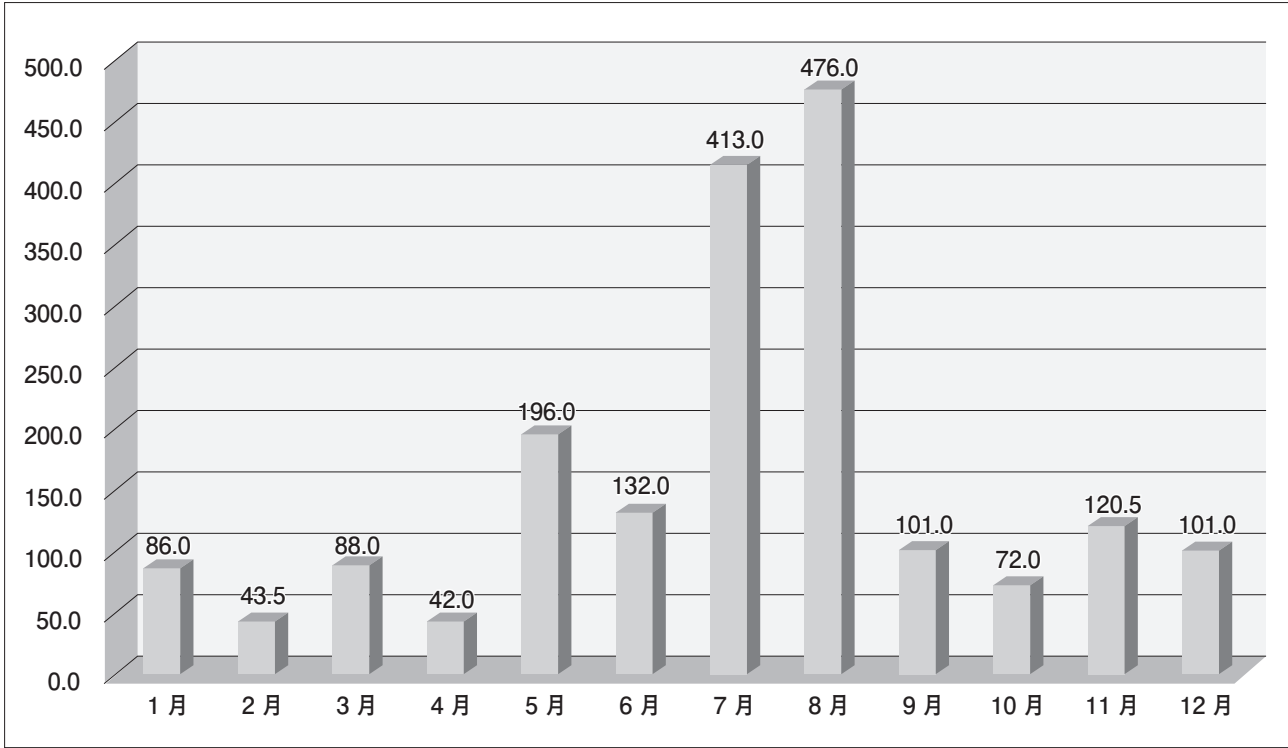
湿度 (%)

令和3年(2021)中



降雨量 (mm)

令和3年(2021)中
総雨量 1,871.0mm



風向・風速 (m/s)

令和3年(2021)中

区分 \ 月別	1月	2月	3月	4月	5月	6月	7月	8月	9月	10月	11月	12月	全年
最多風向	北西	東	東	東	西	東	東	東	東	東	西北西	西北西	
平均風速	4.2	4.4	3.3	3.2	3.5	2.3	2.5	2.5	2.2	2	3.2	4.2	3.1
最大風速	31.9	25.9	25.8	23.8	25.8	16	19.4	36.3	14.8	17.7	23.4	26.5	23.9
風速10mを超えた日	27	23	26	26	26	19	14	20	12	19	20	25	257

気象警報等発令状況

令和3年(2021)中

区分 \ 月別	1月	2月	3月	4月	5月	6月	7月	8月	9月	10月	11月	12月	合計
火災気象通報	3	13	5	16	11		1			1	9	5	64
警報	暴風							1					1
	波浪	2						1				1	4
	大雨					1	2	2					5
	大雪		1										1
	洪水							2	2				
合計	5	14	5	16	12		5	6		1	9	6	79

※警報等の解除については回数に含まない。

消防団

令和3年7月豪雨災害



避難困難住民の
救出活動

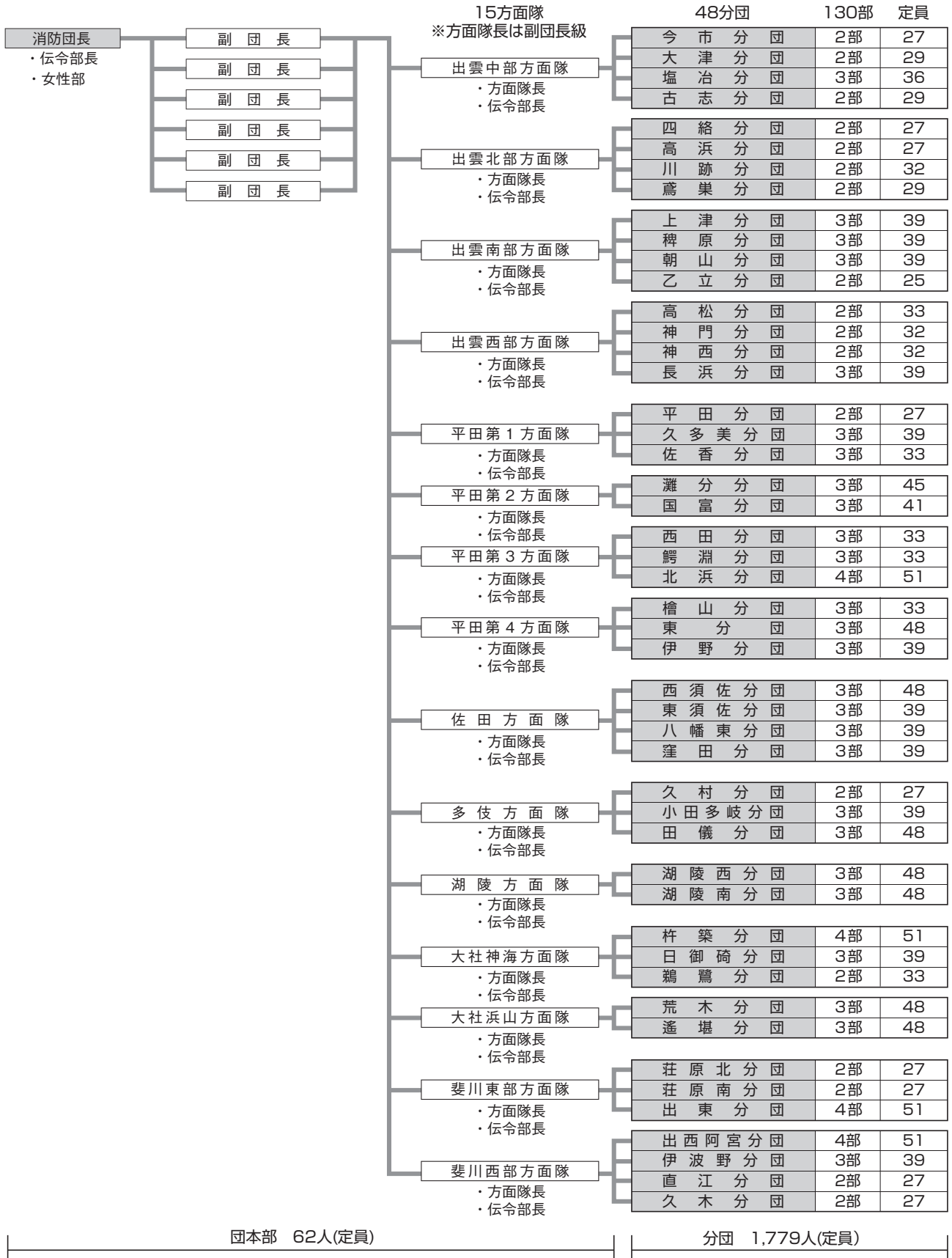


倒木被害を受けた
住宅への応急活動

出雲市消防団

組織図

(定員1,841人)



階級別団員数

(単位：人)

階級	団長	副団長 方面隊長含む	分団長	副分団長	部長	班長	団員	合計
人数	1	20	48	48	147	179	1,211	1,654

報酬（年額）

(単位：円)

階級	団長	副団長	分団長	副分団長	部長	班長	団員
年額	70,000	50,000	38,000	29,000	25,000	22,000	17,500

諸手当

(単位：円)

区分	出場手当（1回あたり）		機関員手当（年額）	
	災害出場	訓練出場	消防ポンプ自動車	小型ポンプ積載車
単価	3,700	3,700	11,500	11,500

団員の年齢

(単位：人)

年齢区分	人数
18歳～20歳	2
21歳～25歳	43
26歳～30歳	101
31歳～35歳	242
36歳～40歳	342
41歳～45歳	438
46歳～50歳	295
51歳～55歳	113
56歳～	78
合計	1,654
平均年齢	41.5

団員の在職年数

(単位：人)

年数	人数
5年未満	604
5年以上10年未満	398
10年以上15年未満	277
15年以上20年未満	195
20年以上25年未満	97
25年以上30年未満	46
30年以上	37
合計	1,654

消防用車両の現況

(単位：台)

区分	台数
消防ポンプ自動車	3
小型動力ポンプ付積載車	130
その他の車両	2
合計	135

小型動力ポンプの現況

(単位：台)

区分	台数
車両積載ポンプ	130
予備ポンプ	16
合計	146

団員の職業

(単位：人)

職業	人数
農業	57
林業	17
漁業	20
鉱業	8
建設業	308
製造業	452
電気・ガス熱供給・水道業	66
運輸通信業	54
卸売・小売・飲食業	142
保険金融業	24
不動産業	1
サービス業	357
公務	95
その他	53
合計	1,654

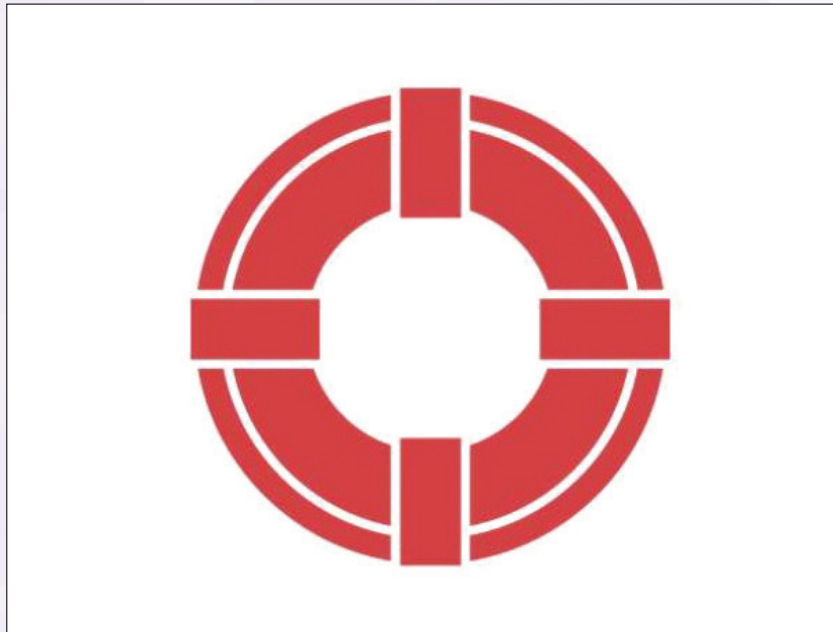
消防団の災害等出場状況

		令和元年	令和2年	令和3年
火災出場	件数	23	29	32
	出場延べ人員	608	697	730
警戒活動等 (水防を除く)	件数	8	12	18
	出場延べ人員	384	314	353
訓練等	件数	32	49	57
	出場延べ人員	3,049	1,106	1,167
予防・広報活動等	件数	49	35	23
	出場延べ人員	999	542	347
合計	件数	112	125	130
	出場延べ人員	5,040	2,659	2,597

令和3年7月豪雨 (水防活動)	活動期間	7月7日～7月13日
	出場延べ人員	1,464名
	活動内容	積み土のう、警戒巡視、避難誘導、救助活動、排水活動



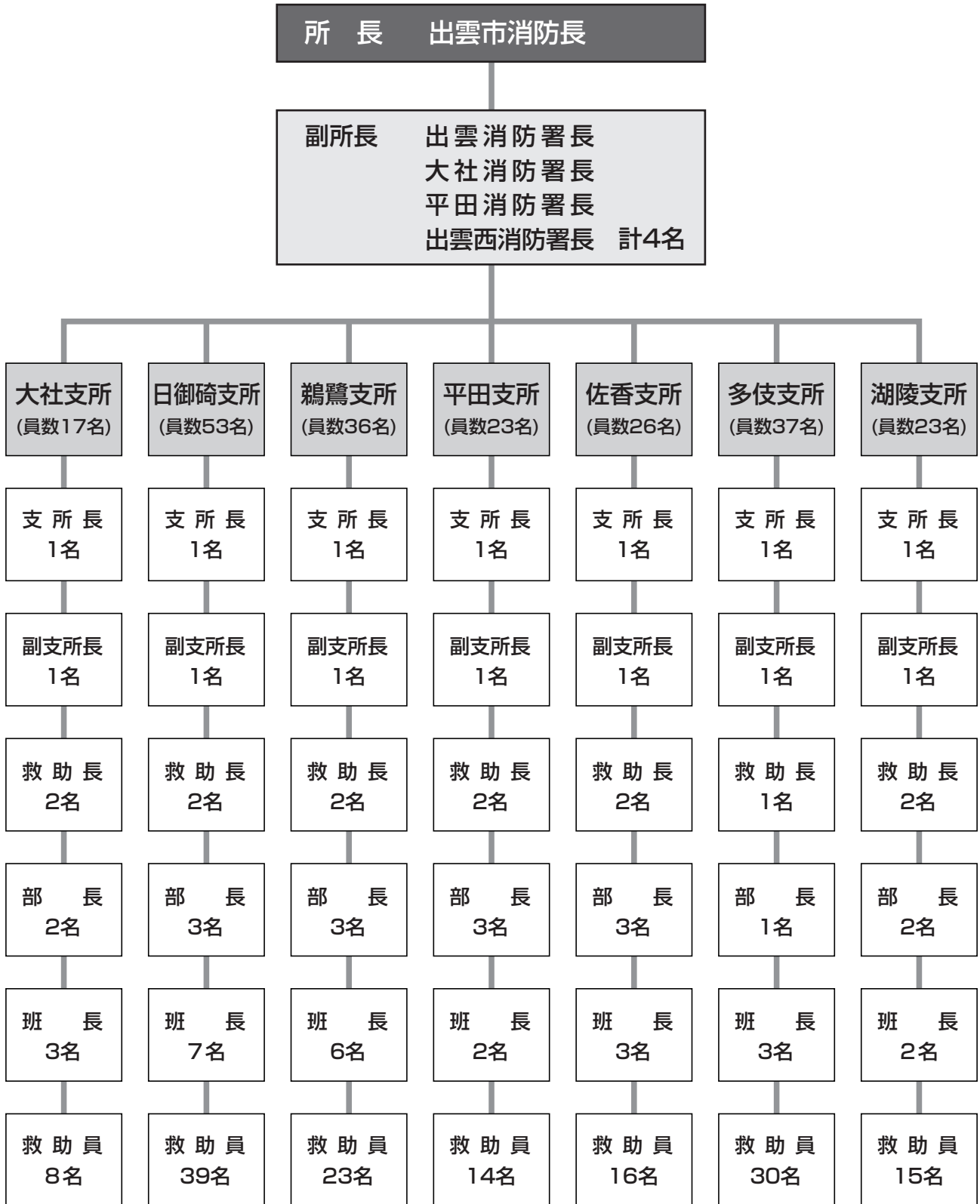
島根県水難救済会 出雲救難所



日本水難救済会マスコットキャラクター
「きゅうすけケン」

出雲救難所の現況

【島根県水難救済会 出雲救難所】 組織図



支所員定員 215名 (所長、副所長を除く)

救難所員の実員数

(単位：名)

階級	区分	出雲救難所	大社支所	日御碕支所	鷓鴣支所	平田支所	佐香支所	多伎支所	湖陵支所	合計
所長	所長	1								1
副所長	副所長	4								4
支所長	支所長		1	1	1	1	1	1	1	7
副支所長	副支所長		1	1	1	1	1	1	1	7
救助部長	救助部長		2	3	2	2	2	1	2	14
班長	班長		2	3	3	2	3	1		14
救助員	救助員		3	7	6	1	2	3	2	24
合計	合計	5	8	34	23	13	15	29	13	135
	合計		17	49	36	20	24	36	19	206

※但し、所長・副所長は消防職員

救難所器具保有状況

資機材名	区分	出雲救難所	大社支所	日御碕支所	鷓鴣支所	平田支所	佐香支所	多伎支所	湖陵支所	合計
救命浮環			23	2	8	10	2	10	2	57
救命胴衣		14	17	32	15	25	20	37	12	172
保安帽		6	17	53	36	15	15	37	22	201
救助用担架		2	2	1		1		1		7
携帯用拡声器			5	1	1	1		1		9
KPロープ(不沈)			2	2	2	1				7
ロープ			4	5	5	2	1			17
洋上救急バック			3							3
ゴムボート(7.8人乗)			2							2
携帯用発電機			4							4
ヘッドランプ			10			2	1	5	1	19
水中ライト		3	2	1	1	3	2	1	1	14
強力ライト			4	1	1	1	1	1	11	20
H I D ライト		1								1
高光度強力ライト		1								1
ブリチェスバイ			1							1
地引網			1							1
磯足長靴			6			2	3			11
双眼鏡			4			5	1	1		11
オイルフェンス			1							1
毛布			1	4	1					6
救助用縛帯			4							4
排水ポンプ				1	2					3
トビ				4						4
トランシーバー						8		2		10
旗						3		8	4	15
スローバッグ(20M)		1	1	1	1	1	1	1	1	8
曳航ロープ			3							3
落水者救助タラップ			1							1

過去5年の災害等出場状況

区分等		年 別	H29年	H30年	R元年	R2年	R3年
訓 練	件 数		5	4	3		
	出動人員		176	166	132		
水 難 救 助	件 数		3	15	9	5	3
	出動人員		41	92	115	15	9
合 計	件 数		8	19	12	5	3
	出動人員		217	258	247	15	9

救難所員勤続年数

(単位：名)

階 級	所 長	副所長	支所長	副支所長	救助長	部 長	班 長	救助員	合 計
5年未満	1	4		2	2	2	2	44	57
5年～9年			1		1	4	2	14	22
10年～14年			3	1	2	1	5	24	36
15年～19年					1	1	3	18	23
20年～24年			1	2	2	2	4	21	32
25年～29年			1				4	2	7
30年～34年							2	5	7
35年～39年					3	3	1	5	12
40年以上			1	2	3	1	1	2	10
合 計	1	4	7	7	14	14	24	135	206

救難所員年齢

(単位：名)

階 級	所 長	副所長	支所長	副支所長	救助長	部 長	班 長	救助員	合 計
20歳未満									
20歳～24歳								1	1
25歳～29歳									
30歳～34歳								3	3
35歳～39歳							1	5	6
40歳～44歳						1	1	11	13
45歳～49歳						1	3	15	19
50歳～54歳					2	2	6	15	25
55歳～59歳	1	4	2		1	1	3	14	26
60歳以上			5	7	11	9	10	71	113
合 計	1	4	7	7	14	14	24	135	206

名称 消防年報（令和3年版）
発行 出雲市消防本部
〒693-0004
出雲市渡橋町253番地1
☎0853(21)2119(代)
編集 出雲市消防本部 指令課
発行 令和4年(2022)6月
印刷 株式会社 報光社



④



⑤



⑥



⑦



⑧



⑨



⑩

令和3年度
防火ポスターコンクール
優秀賞・特別賞