



消防年報

平成23年(2011)版



島根県
出雲市消防本部

平成24年(2012)発刊



【表紙の説明】

写真の鳥は、希少種の「トキ」。

19世紀までは、珍しくない鳥であったトキ。東アジアに広く分布していた鳥で、日本の各地で見ることのできる鳥でした。

絶滅が危惧される中、1952年に特別天然記念物に指定、1960年の国際鳥類保護会議では国際保護鳥に選定され、日本国内でもトキ保護の動きが高まり、1967年、新潟県新穂村（現 佐渡市）にトキ保護センターが開設されました。

佐渡トキ保護センターでは、日本で保護したトキの飼育・繁殖を試みましたが、2003年に日本産のトキはいなくなりました。しかし、中国産のトキ（生物学的には全くの同一種）による人工繁殖が行われ、現在ではその数を増やすのに成功しています。

出雲市では、こうした国のトキ保護の取り組みや、トキ保護増殖事業計画に示されている「トキ分散飼育」に着目。もう一度、野生下で羽ばたかせたいと、その一葉を担うことを決意し、平成21・22年度に「出雲市トキ分散飼育センター」を建設し、平成23年1月22日に「佐渡トキ保護センター」から2ペア（4羽）のトキを受け入れ分散飼育が開始されました。

平成23年には出雲で生まれた10羽のトキを佐渡に送り、平成24年には全国の分散地で初めて自然ふ化にも成功しました。

一方でトキを環境にやさしいまちづくりのシンボルとして掲げること、より安全・安心な住みよい出雲市を目指したいと考えています。

【写真提供:出雲市トキ分散飼育センター】

はしがき

この年報は、当消防本部の消防現勢及び消防行政に関する諸般の事項を集録し、その実態を広く紹介するとともに、将来の消防行政の推進に資するため編集したものです。

なお、内容については、主に平成24年4月1日現在をもって収録しており、一部これによらないものについては、当該各表にそれぞれの年月日を記載しています。

平成24年(2012) 6月

出雲市消防本部

目 次

管内情勢

位置と地勢、位置図、管内図、面積・人口及び世帯数	1
消防本部・署の配置及び庁舎等の現況(構造・規模)	2
出雲市消防本部の沿革	3
消防本部・署配置図	4

総務編

消防本部の組織及び機構	7
消防署の組織及び機構	8
平成23年(2011)中の主な行事	9
平成24年度(2012)出雲市消防本部当初予算	10
職員の配置	11
消防吏員の年齢・勤務年数	12
消防吏員の資格免許取得状況	13
消防相互応援協定状況	14
広報実施状況	14
消防音楽隊の概況	15

予 防 編

防火クラブの現況	17
防火対象物数	19
一般予防関係事務処理件数	20
中高層建物の状況	21
危険物製造所等施設数	21
貯蔵取扱数量別危険物施設数	22
危険物関係事務処理件数	22
火薬類・高圧ガス・液化石油ガス関係事務処理件数	23

警 防 編

火災の概要	25
建物用途別損害状況	27
曜日・時間別火災発生状況	27
出火原因別火災件数・損害額	28
過去5年間の火災発生状況及び火災損害額	28
救急の概要	29
傷病者年齢区分別搬送人員	31
傷病程度別搬送人員	31
救急隊員の行った応急処置件数	32
救急隊員生涯教育実施状況	33

応急手当普及啓発活動状況	33
救助の概要	34
消防車両の配備	35
特殊器具一覧表	36
消防車両の仕様	37
【消防本部・出雲消防署本署】	37
【出雲消防署佐田分署】	37
【出雲西消防署本署】	38
【出雲西消防署多伎分署】	38
【平田消防署】	38
【大社消防署】	39
【斐川消防署】	39
消防水利施設数	40

指 令 編

消防通信施設状況	43
覚知方法・内容別受信状況	45
過去5年間における実災害119番受信状況の推移	45
消防テレホンガイド利用状況	46
119番受信時の口頭指導実施状況	46
気温、湿度	47
降雨量、風向、風速、気象警報等発令状況	48

消 防 団

出雲市消防団 組織図	5 1
階級別団員数、報酬(年額)、諸手当	5 2
団員の年齢、在職年数、消防ポンプ・消防用車両の現況	5 2
団員の職業別	5 2

出 雲 救 難 所

組織図	5 5
救難所員の定数及び実員	5 6
救難所器具保有状況	5 6
過去6カ年の災害出動状況	5 7
救難所員勤続年数、年齢	5 7

編集後記

出雲市の概要

位置図



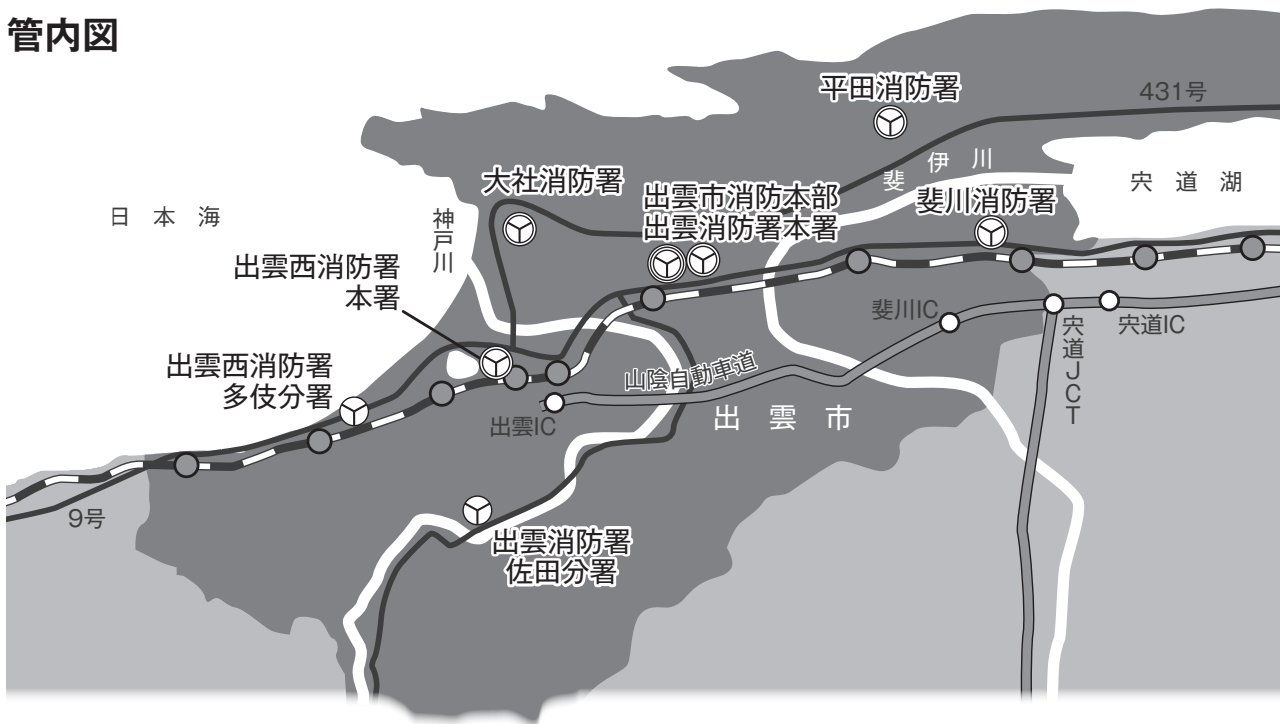
位置と地勢

「出雲市」は、島根県東部に位置し、北部は国引き神話で知られる島根半島、中央部は出雲平野、南部は中国山地で構成されています。

出雲平野は、中国山地に源を発する斐伊川と神戸川の二大河川により形成された沖積平野で、斐伊川は平野の中央部を東進して宍道湖に注ぎ、神戸川は西進して日本海に注いでいます。

日本海に面する島根半島の北及び西岸はリアス式海岸が展開しており、海、山、平野、川、湖と多彩な地勢を有しています。

管内図



面積・人口及び世帯数

平成24年3月31日現在

市町別	区分	面積(km ²)	全人口(人)	男(人)	女(人)	世帯数
出雲市		624.13	174,960	84,347	90,613	59,857

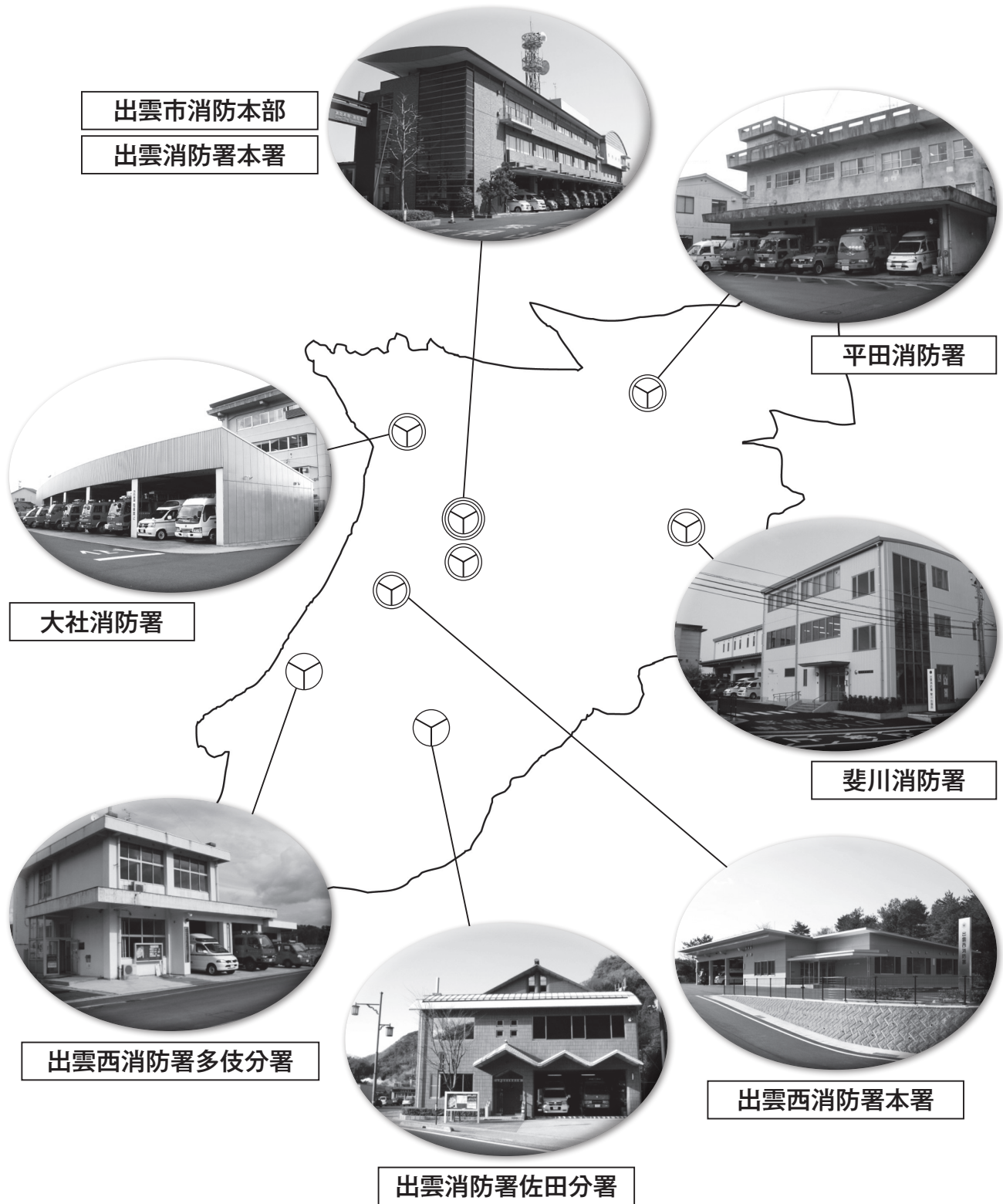
消防本部・署の位置及び庁舎等の現況(構造・規模)

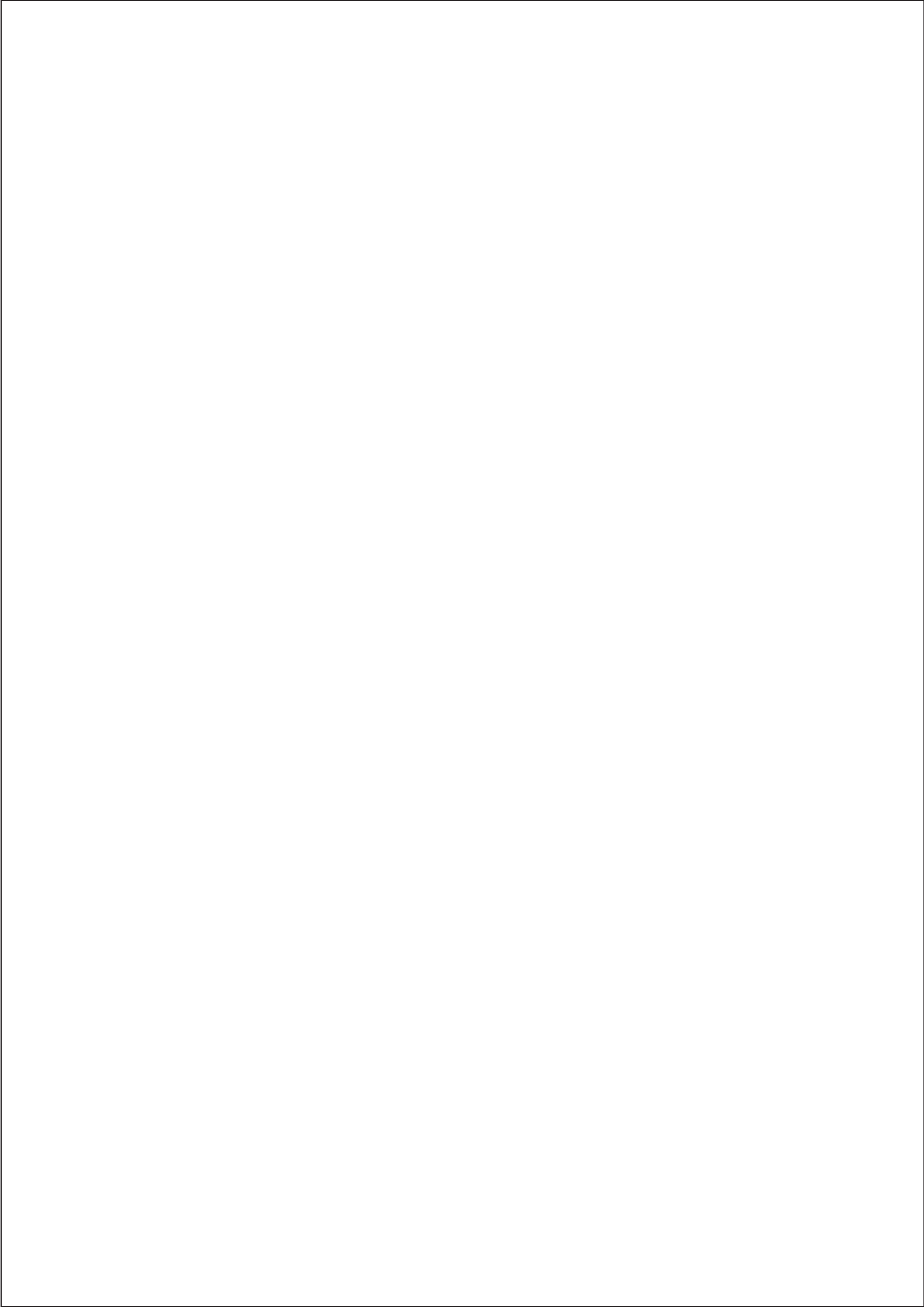
区分 所属		所在地	庁舎の構造	摘要
消防本部	出雲消防署 本署	出雲市渡橋町 253番地1	敷地面積 6,055.31㎡ ○庁舎棟 鉄筋コンクリート造(一部4階建) 延面積 3,788.13㎡ ○訓練棟 主塔 鉄筋コンクリート造7階建 延面積 455.49㎡ 副塔 鉄骨造3階建 延面積 213.30㎡ 設備棟 鉄筋コンクリート造平屋建 床面積 28.00㎡	H10.3.20 竣工
			敷地面積 460.24㎡ ○庁舎棟 鉄筋コンクリート造 2階建 延面積 262.97㎡ ○車庫(兼倉庫) 木造カラー鉄板瓦棒葺き平屋建 延面積 36.00㎡	H7.3.20 竣工 H11.10.4 増築
出雲西消防署	本署	出雲市神西新町 26番地3	敷地面積 2,993.42㎡ ○庁舎棟 鉄骨造平屋建 延面積 768.92㎡	H22.2 竣工
	多伎分署	出雲市多伎町 久村509番地	敷地面積 993.70㎡ ○庁舎棟 鉄骨造 2階建 延面積 286.24㎡	S47.3.31 竣工 S58.3.5 増築 H3.9.20 増築 H5.10.5 増築 H15.10.30 増築
平田消防署		出雲市平田町 951番地1	敷地面積 391.50㎡ ○庁舎棟 鉄筋コンクリート造3階建(一部4階建) 延面積 888.75㎡	S41.1.11 竣工
大社消防署		出雲市大社町杵築南 1395番地	敷地面積 442.00㎡ ○庁舎棟 鉄筋コンクリート造4階建 延面積 240.00㎡ ○車庫棟 鉄骨スレート造一部2階建 延面積 331.10㎡	S40.5.5 竣工 H11.10.20 竣工
斐川消防署		出雲市斐川町莊原 2166番地1	敷地面積 1,183.78㎡ ○庁舎棟 鉄骨造 3階建 延面積 1,291.00㎡	H18.11.1 竣工

出雲市消防本部の沿革

平成17年(2005)	3月22日	出雲市、平田市、佐田町、多伎町、湖陵町及び大社町の合併により、出雲市外4町広域消防組合、平田市消防本部及び大社町消防本部が統合され出雲市消防本部が発足する 条例定数、190名、1本部3署2分署1出張所とする 斐川町の消防事務については受託方式とする
平成17年(2005)	12月20日	高規格救急自動車(トヨタハイメディック)を購入、平田消防署へ更新配備
平成18年(2006)	3月22日	摺木消防無線中継所局舎竣工
平成18年(2006)	10月27日	高規格救急自動車(トヨタハイメディック)を購入、出雲消防署本署へ更新配備
平成18年(2006)	10月27日	高規格救急自動車(トヨタハイメディック)を購入、出雲消防署斐川出張所へ新規配備(消防事務受託先:斐川町事業)
平成18年(2006)	11月1日	通信指令システムを一元化し、高機能消防通信指令システムを運用開始 斐川出張所庁舎移転業務開始、出張所体制を強化する
平成18年(2006)	11月14日	出雲消防署斐川出張所庁舎竣工式(消防事務受託先:斐川町事業)
平成19年(2007)	9月1日	携帯・IP電話等発信位置情報通知システムを運用開始
平成19年(2007)	11月4日	出雲市消防音楽隊10周年記念演奏会開催
平成20年(2008)	3月25日	水槽付消防ポンプ自動車(I-A型)を購入、本署へ配備
平成20年(2008)	11月19日	高規格救急自動車(日産エルグランド)を購入、大社消防署へ更新配備
平成22年(2010)	1月28日	(財)日本消防協会より広報車(日産バネット)の寄贈を受け、出雲市消防団へ配備
平成22年(2010)	2月8日	出雲西消防署(新設)庁舎竣工し、業務を開始する 出雲西消防署開署に伴い消防署体制を改組し、5署2分署体制とする 出雲消防署本署 └─出雲消防署佐田分署 出雲西消防署本署 └─出雲西消防署多伎分署 平田消防署 大社消防署 斐川消防署
平成23年(2011)	3月12日	高規格救急自動車(トヨタハイメディック)、指令車(日産キャラバン)を購入、出雲西消防署本署へ配備
平成23年(2011)	3月12日	東日本大震災発災に伴う島根県緊急消防援助隊1次隊(2隊 消火部隊1・後方支援隊1 6名)派遣
平成23年(2011)	3月15日	東日本大震災発災に伴う島根県緊急消防援助隊2次隊(3隊 消火部隊2・後方支援隊1 11名)派遣
平成23年(2011)	3月18日	救助工作車II型(日野レンジャー)を購入、斐川消防署へ更新配備(消防事務受託先:斐川町事業)
平成23年(2011)	3月24日	高規格救急自動車(日産エルグランド)を全国共済農業協同組合連合会島根県本部・いずも農業協同組合から寄贈を受け平田消防署へ更新配備
平成23年(2011)	3月25日	指令車(三菱アウトランダー)を購入、出雲消防署本署に更新配備
平成23年(2011)	3月29日	消防ポンプ自動車(CD-I型、700ℓ水槽付)2台購入、出雲消防署本署及び平田消防署へ更新配備
平成23年(2011)	10月1日	出雲市、斐川町合併により受託方式を解消する 条例定数を215名とする
平成24年(2012)	2月28日	資機材搬送車(日野レンジャー)を購入、出雲消防署本署へ配備
平成24年(2012)	3月9日	消防ポンプ自動車(CD-I型、700ℓ水槽付)を購入、出雲西消防署多伎分署へ配備

消防本部・署配置図





総務編



車両観閲(平成24年出雲市消防出初式)

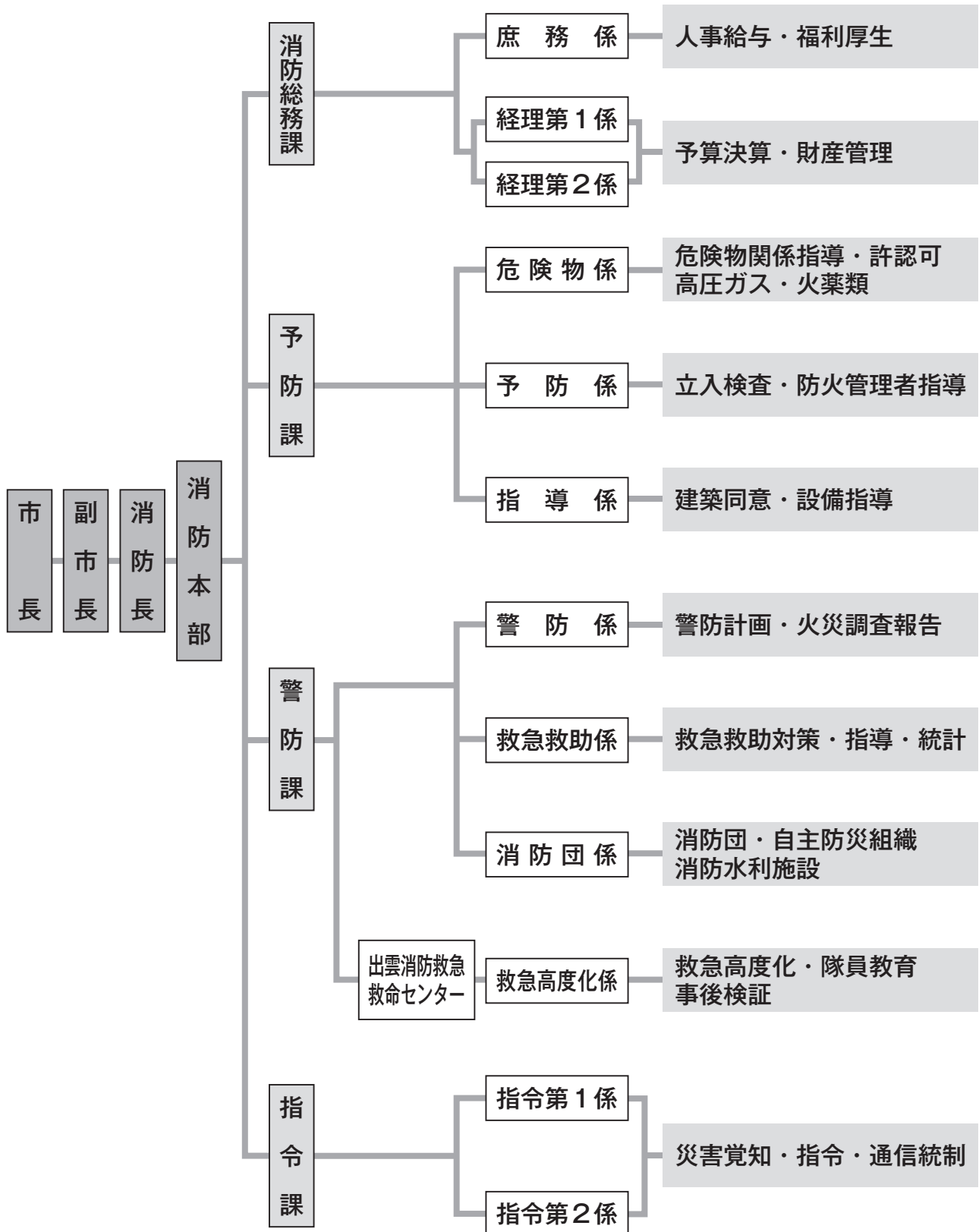


分列行進(平成24年出雲市消防出初式)

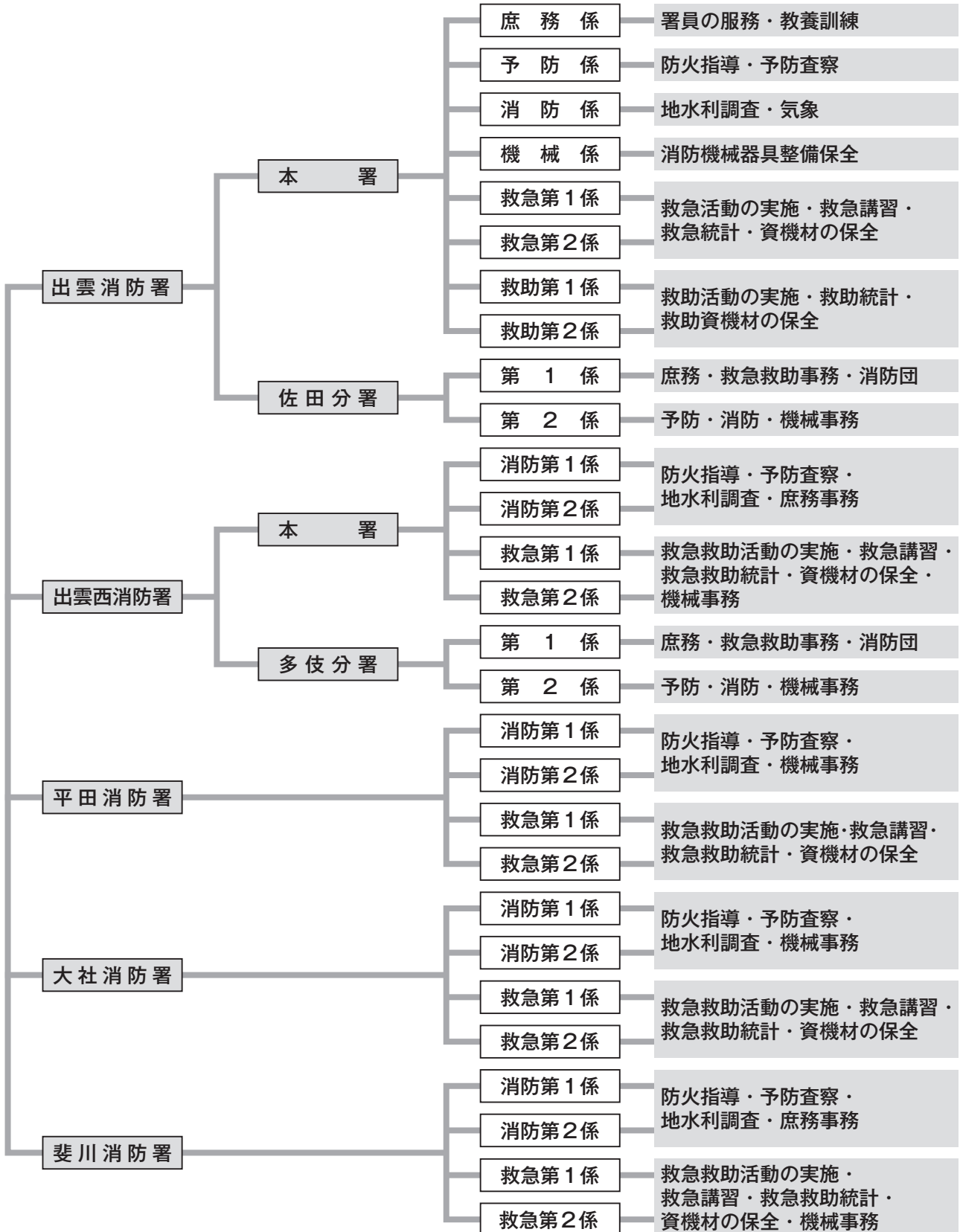
組織及び機構

出雲市消防本部・消防署の組織及び機構

消防本部の組織及び機構



消防署の組織及び機構



平成23年(2011)中の主な行事

1月 5日	仕事始め
1月 9日	出雲市消防出初式
2月18日	消防広報「ひまわり」第12号発行
3月 1日~7日	春季火災予防運動
3月12日	東日本大震災 島根県緊急消防援助隊1次派遣6名
3月15日	東日本大震災 島根県緊急消防援助隊2次派遣11名
5月11日	第67回全国消防長会救急委員会 出雲市
5月31日	平成23年度島根県消防救助技術大会参加(島根県消防学校)
6月11日	災害凶上訓練「DIG」開催
6月13日	「島根県ドクターヘリ」運航開始
8月 2日	平成23年度少年消防一日体験学習(出雲消防署本署)
8月 6日	第63回島根県消防大会(浜田市)
8月 7日	第55回島根県消防操法大会(浜田市)
9月 1日	出雲市防災訓練(平田河下港)
9月15日、16日	甲種防火管理講習会
10月 1日	出雲市・斐川町合併記念式典
10月 5日	第19回消火技術訓練大会
10月 6日	出雲空港航空機火災消火救難訓練参加(出雲空港)
10月20日、21日	中国・四国ブロック緊急消防援助隊合同訓練参加(広島県福山市)
10月20日	消防広報「ひまわり」第13号発行
10月22日	住宅防火対策推進シンポジウム I N出雲(大社うらら館)
11月 7日	遠隔地AED交付式
11月 8日	J R総合事故合同対応訓練
11月 9日~15日	秋季火災予防運動
11月29日	平成23年度幼年・少年・女性防火クラブ指導者研修会
12月28日	仕事納め

平成24年度(2012)出雲市消防本部当初予算

(単位:千円)

項目	節	予算額
消 防 費		2,337,500
常備消防費		1,616,791
	給料	717,563
	職員手当	476,507
	共済費	201,035
	賃金	1,383
	報償費	451
	旅費	9,836
	需用費	103,179
	役務費	33,526
	委託料	35,640
	使用料及び賃借料	14,794
	工事請負費	800
	原材料費	20
	備品購入費	8,788
	負担金補助及び交付金	11,490
	公課費	1,779
	非常備消防費	
報酬		82,807
災害補償費		1,000
報償費		41,107
旅費		1,689
交際費		60
需用費		18,646
役務費		5,871
委託料		160
使用料及び賃借料		1,021
負担金補助及び交付金	48,765	
補償補てん及び賠償金	10	
公課費	1,240	

項目	節	予算額
消防施設費		242,265
	旅費	86
	需用費	5,565
	役務費	235
	委託料	1,872
	工事請負費	32,470
	原材料費	330
	備品購入費	74,240
	負担金補助及び交付金	127,300
	積立金	15
	公課費	152
	防 災 費	
報酬		5,262
共済費		454
賃金		983
報償費		1,847
需用費		4,028
役務費		1,303
委託料		10,664
使用料及び賃借料		2,065
備品購入費		2,104
負担金補助及び交付金	1,800	
積立金	19,158	
防災施設費		226,400
	需用費	800
	委託料	9,200
	工事請負費	216,400

市総予算(一般会計)との比較 (単位:千円)

市総予算額	消防費予算額	市総予算と消防費との比
76,700,000	2,337,500	3.05%

職員の状況

職員の配置

所 属	区 分	総 計	消 防 吏 員							消 防 事 務 職 員	
			消 防 正 監	消 防 監	消 防 司 令 長	消 防 司 令	消 防 司 令 補	消 防 士 長	消 防 副 士 長		消 防 士
総 計		213	1	2	8	31	61	25	21	60	4
消 防 本 部	計	43	1	2	3	8	12	8	2	3	4
	消 防 長	(1)		(1)							
	消 防 次 長	1	1								
	消 防 課	2		2							
	消 防 総 務 課	7				1	4	1			1
	予 防 課	(1)		(1)							
	予 警 防 課	9			1	2	3	1		2	
出 雲 消 防 署	救 急 救 命 セ ン タ ー 指 令 課	7			1	1	2				3
	計	3				2				1	
	署 長	14			1	2	3	6	2		
	署 副 署 長	61			1	5	20	6	10	19	
	本 署 第 1 警 備 隊	(1)		(1)							
	本 署 第 2 警 備 隊	(1)		(1)							
出 雲 西 消 防 署	佐 田 分 署	1			1						
	計	1			1						
	本 署 第 1 警 備 隊	24				2	8	2	4	8	
	本 署 第 2 警 備 隊	23				2	8	2	4	7	
	多 伎 分 署	13				1	4	2	2	4	
平 田 消 防 署	計	36			1	5	10	4	3	13	
	署 長	1			1						
	署 副 署 長	11				1	4	1		5	
	第 1 警 備 隊	11				2	3	1	1	4	
	第 2 警 備 隊	13				2	3	2	2	4	
大 社 消 防 署	計	26			1	4	7	2	2	10	
	署 長	(1)				(1)					
	署 副 署 長	1			1						
	管 理 室	1				1					
	第 1 警 備 隊	(1)				(1)					
大 社 消 防 署	第 2 警 備 隊	12				1	4	1	1	5	
	計	12				2	3	1	1	5	
	署 長	24			1	5	6	4	1	7	
	署 副 署 長	(1)				(1)					
	管 理 室	1			1						
斐 川 消 防 署	第 1 警 備 隊	1									
	第 2 警 備 隊	1				1					
	計	23			1	4	6	1	3	8	
	署 長	1			1						
	第 1 警 備 隊	11				2	3	1	1	4	
斐 川 消 防 署	第 2 警 備 隊	11				2	3			4	
	計	11				2	3	2	2	4	

() 内は兼務

消防吏員の年齢

階級 年齢	計	消防正監	消防監	消防司令長	消防司令	消防司令補	消防士長	消防副士長	消防士
計	209	1	2	8	31	61	25	21	60
18歳～20歳	8								8
21歳～25歳	39							1	38
26歳～30歳	31						5	13	13
31歳～35歳	29					4	17	7	1
36歳～40歳	47					45	2		
41歳～45歳	19				6	12	1		
46歳～50歳	12				12				
51歳～55歳	14			3	11				
56歳以上	10	1	2	5	2				

(平均年齢35.3才)

消防吏員の勤務年数

在職年数 区分	計	5年未満	5年～9年	10年～14年	15年～19年	20年～24年	25年～29年	30年～34年	35年以上
職員	209	49	29	22	49	22	12	15	11

職員の資格・免許

消防吏員の資格免許取得状況

区 分		取得 人数	区 分	取得 人数
自動車運転免許	大型特殊	12	移動式クレーン	105
	大型二種	2	玉掛け技能	97
	大型一種	164	毒物取扱者	1
	普通一種	209	潜水士	5
	けん引	4	小型船舶操縦士	30
	自動二輪	86	救急救命士	59
整備	三級シャーシ整備士	1	救急Ⅱ課程修了者	72
特殊無線技士	1級	15	救急標準課程修了者	69
	2級	88	電気工事士	3
	3級	24	車両系建設機械運転技能者	7
アマチュア無線技士		24	可搬消防ポンプ等整備資格者	8
危険物取扱者	甲種	3	足場組立作業主任者	7
	乙種	49	特定化学物質等作業主任者	2
	丙種	78	ガス溶接講習修了	28
消防設備士	甲種	1	アーク溶接講習修了	9
	乙種	74	第二種酸素欠乏危険作業主任者	22
予防技術資格者	防火査察専門員	22	介護福祉士	1
	消防設備等専門員	6	高圧ガス製造責任者(丙種化学)	15
	危険物専門員	5	第一種衛生管理者	1

消防相互応援協定状況

協定先の市町村、機関、事業所等の名称	協定の内容	締結年月日	締結方法
島根県下市町村及び消防にかかると一部事務組合	相互応援協定 (大規模火災及び特殊災害)	昭和52年4月1日	文書
島根県内の市町村、消防の一部事務組合及び消防を含む一部事務組合	島根県防災ヘリコプター応援協定	平成6年3月28日	文書
島根県出雲空港管理事務所	出雲空港及びその周辺における消火救難活動に関する協定	平成17年3月22日	文書
島根県内消防本部	救急業務に関する相互応援協定	平成18年1月1日	文書
境海上保安部	境海上保安部と出雲市消防本部との消防業務協定	平成18年3月1日	文書
山陰自動車道及び松江自動車道消防相互応援協定	高速道における相互応援協定	平成18年11月25日	文書

広 報

広報実施状況

平成23年中(2011)

区 分	実 施 回 数
有・無線放送による広報	202回
消防広報ひまわり発刊	2回(100,000枚)
市町広報誌による広報	10回
防 火 指 導 会	143回(10,767人)
防 火 映 画 会	16回(1,481人)
巡 回 広 報	161回
署 見 学	55回(1,787人)
計	589回(14,035人)

出雲消防音楽隊

音楽隊の概況

【結成年月日】 平成9年(1997)9月2日

【結成の目的】

自治体消防50周年の節目の年にあたる平成10年に新しい防災の拠点として最新鋭の機器を導入した消防庁舎の移転新築を機会としてとらえ、演奏によって消防広報を高め、住民と密着した防火防災意識の啓発を促し『消防職員の士気と情操をより高揚すること』を目的に結成しました。

【隊員編成】 隊長1名 副隊長1名 楽長1名 副楽長2名 隊員29名

【楽器編成】

ピッコロ	1	フレンチホルン	3	バスドラム	1
フルート	2	ユーフォニウム	2	コンサートバスドラム	1
B♭クラリネット	6	チューバ	2	シンバル	3
アルトサクソ	2	トロンボン	3	グロッケン	1
テナーサクソ	2	スーザホン	2	ハーモニディレクター	
バリトンサクソ	1	スネアドラム	2	その他 音響設備	
トランペット	6				

【主な活動】 平成23年(2011)中

- ◆ 消防出初め式
- ◆ 春季火災予防運動行事(住宅用火災警報器広報)
- ◆ 出雲市出雲4方面隊消防操法大会
- ◆ 少年消防体験学習演奏会
- ◆ 住宅防火対策シンポジウムオープニング



予防編



高校生 一日消防長通常点検



市内危険物施設 地下タンク検査

防火クラブの現況

	ク ラ ブ 名 称	所 在 地	結成年	人 員
幼 年 消 防 ク ラ ブ	平田保育所幼年消防クラブ	出雲市平田町	昭和56年	209
	たちばな保育園幼年消防クラブ	出雲市大津町	昭和59年	187
	出東保育園幼年消防クラブ	出雲市斐川町三分市	昭和59年	106
	西園保育園幼年消防クラブ	出雲市西園町	昭和59年	69
	ハマナス保育園幼年消防クラブ	出雲市湖陵町二部	昭和59年	115
	きんろう保育園幼年消防クラブ	出雲市大津新崎町	昭和59年	98
	荘原保育園幼年消防クラブ	出雲市斐川町上庄原	昭和59年	104
	出西保育園幼年消防クラブ	出雲市斐川町出西	昭和59年	104
	あすなろ保育園幼年消防クラブ	出雲市白枝町	昭和60年	233
	おやま保育園幼年消防クラブ	出雲市小山町	昭和60年	120
	神門保育園幼年消防クラブ	出雲市芦渡町	昭和60年	96
	中央保育所・幼稚園幼年消防クラブ	出雲市今市町	昭和60年	107
	なかの保育園幼年消防クラブ	出雲市中野町	昭和60年	137
	えんや保育園幼年消防クラブ	出雲市上塩冶町	昭和60年	102
	外園保育園幼年消防クラブ	出雲市外園町	昭和60年	42
	おおつか保育園幼年消防クラブ	出雲市大塚町	昭和60年	186
	浜山保育園幼年消防クラブ	出雲市浜町	昭和60年	105
	中部保育所幼年消防クラブ	出雲市東福町	昭和60年	109
	北部保育所幼年消防クラブ	出雲市坂浦町	昭和60年	25
	わにぶち保育所幼年消防クラブ	出雲市河下町	昭和60年	51
	さとがた保育園幼年消防クラブ	出雲市里方町	昭和61年	134
	出雲乳児保育所幼年消防クラブ	出雲市今市町	昭和61年	92
	こぐま保育園幼年消防クラブ	出雲市大社町入南	昭和61年	163
	みなみ保育所幼年消防クラブ	出雲市平田町	昭和61年	134
	平田幼稚園幼年消防クラブ	出雲市西平田町	昭和61年	99
	東幼稚園幼年消防クラブ	出雲市園町	昭和61年	65
	荒茅保育園幼年消防クラブ	出雲市荒茅町	平成3年	72
	多伎幼稚園幼年消防クラブ	出雲市多伎町小田	平成5年	40
	大社こどもランド幼年消防クラブ	出雲市大社町修理免	平成7年	21
	大社幼稚園幼年消防クラブ	出雲市大社町杵築南	平成7年	46
	光幼稚園幼年消防クラブ	出雲市灘分町	平成11年	63
	出雲すみれ保育園幼年消防クラブ	出雲市塩冶町	平成13年	35
	日御碕幼稚園幼年消防クラブ	出雲市大社町日御碕	平成13年	2
	ひかり保育園幼年消防クラブ	出雲市塩冶町	平成16年	39
	浜山あおい保育園幼年消防クラブ	出雲市天神町	平成19年	132
	ほくよう保育園幼年消防クラブ	出雲市稲岡町	平成21年	108
計		36団体	3,550名	

消防年報

	ク ラ ブ 名 称	所 在 地	結成年	人 員
少年 消防 クラブ	直江親子会少年消防クラブ	出雲市斐川町直江	昭和58年	176
	天神団地少年消防クラブ	出雲市天神町	昭和63年	54
	朝倉少年防火クラブ	出雲市大津朝倉	平成18年	35
	西野小第1学童クラブ少年消防クラブ	出雲市斐川町富村	平成11年	
	莊原小学童クラブ少年消防クラブ	出雲市斐川町神庭	平成11年	
	中部小学童クラブ少年消防クラブ	出雲市斐川町直江	平成11年	227
	出東小学童クラブ少年消防クラブ	出雲市斐川町三分市	平成13年	
	西野小第2学童クラブ少年消防クラブ	出雲市斐川町富村	平成18年	
計		8団体	492名	
	ク ラ ブ 名 称	所 在 地	結成年	人 員
女 性 防 火 ク ラ ブ	日御碕婦人消防隊	出雲市大社町日御碕	昭和34年	23
	塩津町女性消防隊	出雲市塩津町	昭和36年	10
	坂浦町女性消防隊	出雲市坂浦町	昭和44年	4
	三津町女性消防隊	出雲市三津町	昭和46年	10
	美保町女性消防隊	出雲市美保町	昭和56年	8
	釜浦町女性消防隊	出雲市釜浦町	昭和58年	8
	鷺峠婦人防火クラブ	出雲市大社町鷺峠	昭和61年	15
	JAいずも四絡女性部婦人防火クラブ	出雲市小山町	昭和63年	175
	小伊津町女性消防隊	出雲市小伊津町	平成元年	8
	西地合女性消防隊	出雲市地合町	平成5年	26
	東地合女性消防隊	出雲市地合町	平成7年	22
	天神団地女性防火クラブ	出雲市天神町	平成17年	43
計		12団体	352名	
合計		56団体	4,394名	

防火対象物数

令別表項目別		件数	総数
合計			6,184
1	イ	劇場・映画館・演芸場・観覧場	5
	ロ	公会堂・集会場	102
2	イ	キャバレー・カフェー・ナイトクラブの類	
	ロ	遊技場・ダンスホール	19
	ハ	性風俗関連特殊営業を営む店舗等	
	ニ	カラオケ・インターネット等個室店舗	4
3	イ	待合・料理店の類	29
	ロ	飲食店	150
4		百貨店・マーケット・物品販売店等	322
5	イ	旅館・ホテル・宿泊所	90
	ロ	寄宿舍・下宿・共同住宅	1,478
6	イ	病院・診療所・助産所	143
	ロ	老人短期入所施設・養護老人ホーム	52
	ハ	老人デーサービスセンター・軽費老人ホーム	164
	ニ	幼稚園又は特別支援学校	42
7		小・中・高等学校・大学・各種学校の類	212
8		図書館・博物館・美術館	23
9	イ	蒸気浴場・熱気浴場	
	ロ	イ以外の公衆浴場	4
10		車両の停車場・船舶・航空機発着場	2
11		神社・寺院・教会の類	67
12	イ	工場・作業場	1,041
	ロ	映画スタジオ・テレビスタジオ	1
13	イ	自動車車庫・駐車場	83
	ロ	飛行機・回転翼航空機の格納庫	2
14		倉庫	837
15		前各項に該当しない事業場	782
16	イ	令別表1～4.5イ. 6.9イ. の用途に供する部分のある複合用途対象物	371
	ロ	イ以外の複合用途対象物	150
17		文化財・重要文化財	7
18		50メートル以上のアーケード	2

(150㎡以上)

一般予防関係事務処理件数

	消 防 用 設 備 等 着 工 届 出 書																			
	合 計	屋内消火栓設備	スプリンクラー設備	泡消火設備	二酸化炭素消火設備	ハロゲン化物消火設備	粉末消火設備	屋外消火栓設備	動力消防ポンプ設備	自動火災報知設備	漏電火災警報器	火災報知設備	非常警報設備(ヘル)	非常警報設備(放送)	避難設備(器具)	避難設備(誘導灯)	消防用水	排煙設備	連結送水管設備	非常コンセント
出雲市	223	15	24				2	2		80	2	21	7	12	8	50				

	消 防 用 設 備 等 設 置 届 出 書																						
	合 計	消火器具	屋内消火栓設備	スプリンクラー設備	泡消火設備	二酸化炭素消火設備	ハロゲン化物消火設備	粉末消火設備	屋外消火栓設備	動力消防ポンプ設備	自動火災報知設備	漏電火災警報器	火災報知設備	非常警報器具	非常警報設備(ヘル)	非常警報設備(放送)	避難設備(器具)	避難設備(誘導灯)	避難設備(標識)	消防用水	排煙設備	連結送水管設備	非常コンセント
出雲市	388	42	16	53			1	1	5		138	1	24		2	36	6	57	4			2	

	そ の 他 届 出 書																		
	合 計	防火管理者選解任届	消防計画	消防設備等点検結果報告書	防火対象物使用開始届	避難訓練の指導 消防計画に基づく	圧縮アセチレンガス等 貯蔵届	変電・発電・蓄電池設置届	ボイラー等設置届	煙火打ち上げ届	水素ガス気球設置届	催しもの開催届	又は火災を発する行為 火災とまぎらわしい煙	禁止行為の解除承認	少量危険物貯蔵・取扱届	少量危険物貯蔵・取扱廃止届	ネオン管灯設備設置届	指定可燃物貯蔵・取扱	毒劇物貯蔵・取扱い届
出雲市	4,552	251	357	1,417	100	974	29	56	34	129		15	1,049	50	52	32	1	6	

中高層建物の状況

用途別 階数		4項 店舗	5項イ 旅館 ホテル	5項ロ 共同 住宅	6項イ 病院	7項 学 校	12項 イ 工場	15項 その他 の 事業所	16項 複合 用途	その他	計
3階	523	15	9	186	10	56	26	89	85	47	523
4階	204	1	8	108	3	23	6	24	22	9	204
5階	38		2	19	1	2		6	6	2	38
6階	21		1	10	1	2	2	3	1	1	21
7階	15		1	3	1			5	5		15
8階～9階	12			5	2	1	3		1		12
10階以上	19		4	14	1						19
計	832	16	25	345	19	84	37	127	120	59	832

危険物製造所等施設数

製造所等の別		市町別	合計
合計			763
製造所			5
貯蔵所	小計		476
	屋内貯蔵所		73
	屋外タンク貯蔵所		100
	屋内タンク貯蔵所		8
	地下タンク貯蔵所		194
	簡易タンク貯蔵所		7
	移動タンク貯蔵所		85
	屋外貯蔵所		9
取扱所	小計		282
	給油取扱所		158
	第一種販売取扱所		
	第二種販売取扱所		
	移送取扱所		9
一般取扱所		115	
少量危険物貯蔵取扱所			824

貯蔵取扱数量別危険物施設数

製造所等の別		最大数量が 指定数量の		計	5倍 以下	5倍を 超え 10倍以下	10倍を 超え 50倍 以下	50倍を 超え 100倍 以下	100倍を 超え 150倍 以下	150倍を 超え 200倍 以下	200倍を 超え 1000倍 以下	1000倍 を超える もの
		計	5倍を 超え 10倍以下									
合計		763	344	136	159	48	24	22	30			
製造所		5		2	2	1						
貯蔵所	小計	476	267	88	87	24	3	1	6			
	屋内貯蔵所	73	40	13	14	6						
	屋外タンク貯蔵所	100	21	28	41	8	1	1				
	屋内タンク貯蔵所	8	6	2								
	地下タンク貯蔵所	194	115	38	25	8	2		6			
	簡易タンク貯蔵所	7	7									
	移動タンク貯蔵所	85	75	3	5	2						
	屋外貯蔵所	9	3	4	2							
取扱所	小計	282	77	46	70	23	21	21	24			
	給油取扱所	158	15	19	42	18	19	21	24			
	第一種販売取扱所											
	第二種販売取扱所											
	移送取扱所	9	4	4	1							
	一般取扱所	115	58	23	27	5	2					

危険物関係事務処理件数

区分		所属別	合計
許可	設置		11
	変更		47
許可	常置場所の変更	他許可行政庁に転出	3
		他許可行政庁から転入	
完成検査	設置		10
	変更		38
	他許可行政庁から転入		
廃止届	完成検査前に設置許可の取り消し処分		21
	完成検査前検査(タンク検査)		4
休止届			1
変更届			40
譲渡引渡届			1
仮使用承認			38
仮貯蔵承認			
仮取扱承認			3
保安監督者選解任届			34

火薬類取締法関係

	区 分	計
許	讓 渡 許 可	1
	讓 受 許 可	1
	讓 受 ・ 消 費 許 可	19
	消 費 許 可 (煙 火)	24
可	消 費 許 可	
	廢 棄 許 可	
	計	45

高圧ガス保安法関係

	区 分	計
許可・完成・保安検査	製 造 (変 更) 許 可	7
	貯 蔵 所 設 置 (変 更) 許 可	
	充 て ん 設 備 (変 更) 許 可	
	製 造 施 設 完 成 ・ 保 安 検 査	11
	貯 蔵 所 完 成 検 査	4
	充 て ん 設 備 完 成 ・ 保 安 検 査	
新規・変更等届	高圧ガス製造事業(軽微変更・変更)届	15
	高圧ガス貯蔵所設置(軽微変更・変更)届	
	特定高圧ガス消費(変更)届	
	危 害 予 防 (変 更) 届	
	高圧ガス販売事業(ガス種変更)届	
	高圧ガス製造販売貯蔵消費承継届	
	高圧ガス製造販売貯蔵消費(休止)廃止届	
	事 故 届	
計	37	

液化石油ガス法関係

処 理 内 容	計
充 て ん 設 備 軽 微 変 更 届	5
液 化 石 油 ガ ス 設 備 工 事 届	9

警防編



出雲消防署本署へ配備（資機材搬送車）



遠隔地AED配備式

出雲市内の救命率の向上を目指した新たな取り組みとして、救急要請から救急車が現場到着するまで20分以上を要する遠隔地区(5地区)を選定し、この遠隔地に「AED」を配備し、平成23年11月より事業をスタートしました。

火災統計

火災の概要

区分 月別	火災件数（件）							焼損棟数（棟）				焼損面積		
	計	建物	林野	車両	船舶	航空機	その他	計	全焼	半焼	部分焼	ぼや	建物床面積（㎡）	林野（a）
H19年 (2007)	71	42	4	3			22	67	25	5	20	17	4,739	97
H20年 (2008)	57	28	3	5			21	35	4	1	11	19	648	5
H21年 (2009)	54	27	2	4	1		20	38	11	1	12	14	1,748	1
H22年 (2010)	73	30	3	4			36	43	9	3	9	22	1,485	128
H23年 (2011)	59	31	6	2			20	35	6	1	7	21	1,983	40
1月	6	6						7	1	1	1	4	1,102	
2月	4	2	1				1	2	1			1	56	
3月	2	2						2			1	1	9	
4月	8	3	2				3	3	1		1	1	12	13
5月	2	1	1					1	1				90	5
6月	3	1					2	1			1		11	
7月	10	6		1			3	6			1	5	3	
8月	10	3	1				6	3				3		14
9月	4	3					1	3	1			2	368	
10月	3		1				2	0						8
11月	2			1			1	0						
12月	5	4					1	7	1		2	4	332	

消防年報

平成23年中(2011)

死傷者(人)		り災世帯(世帯)				り災人員	損害額(千円)										
死者	負傷者	計	全損	半損	小損		合計	建小計	物			林野	車両	船舶	航空機	その他	爆発
									建築物	収容物	物						
3	16	48	17	2	29	138	427,562	426,242	334,018	92,224	62	399			857	2	
1	11	17	5		12	57	69,244	43,830	29,106	14,724	3	22,682			2,709	20	
2	3	18	8		10	44	178,485	176,221	144,253	31,968		1,311	431		522		
4	7	23	8	2	13	58	78,044	75,061	48,225	26,836	31	738			2,214		
1	12	18	4	2	12	62	141,296	141,160	94,711	46,449	50	80			6		
	1	4	1	1	2	14	80,126	80,126	55,519	24,607							
		1			1	3	96	96	47	49							
	1	1			1	6	452	452	371	81							
		1		1		5	1,203	1,203	441	762							
		0					2,727	2,727	1,953	774							
	1	1			1	2	1,197	1,197	839	358							
		2			2	6	284	212	26	186		72					
	3	2			2	8	125	69	38	31	50				6		
1		1	1			1	25,630	25,630	11,037	14,593							
		0					0	0									
		0					8	0				8					
	6	5	2		3	17	29,448	29,448	24,440	5,008							

建物用途別損害状況

平成23年(2011)中

用途別 \ 区分	出火件数	焼損棟数	り災世帯	り災人員	建物焼損床面積(m ²)	損害額(千円)
住 宅	11	14	12	40	722	42,354
共同住宅	3	3				
併用住宅	2	3	4	15	114	10,766
工場	4	4	1	2	988	83,966
学校	2	2				764
事務所	1	1				6
その他	8	8	1	5	159	3,304
計	31	35	18	62	1,983	141,160

※建物火災以外の火災で建物に延焼した事案があったため、火元建物の焼損棟数は表1-1焼損棟数と同数ではない。
また、建物焼損床面積及び損害額も一致しない。
※爆発損害額を含む。

曜日別・時間別火災発生状況

平成23年(2011)中

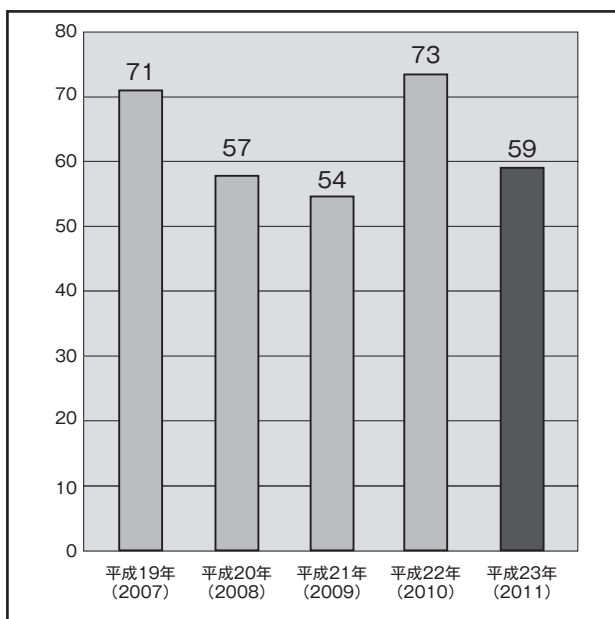
時間 \ 曜日	曜日							日時不明	計
	日	月	火	水	木	金	土		
0～2		1		1	1	1			4
2～4		1	1						2
4～6		1							1
6～8							1		1
8～10	1		1						2
10～12	2	3	2	1		1	4		13
12～14	2		2	3	3	1	1		12
14～16	1	2			1	1			5
16～18		3	2				4		9
18～20		3		1			1		5
20～22	1					1			2
22～24	1								1
時分不明			1					1	2
日時分不明									
計	8	14	9	6	5	5	11	1	59

出火原因別火災件数・損害額

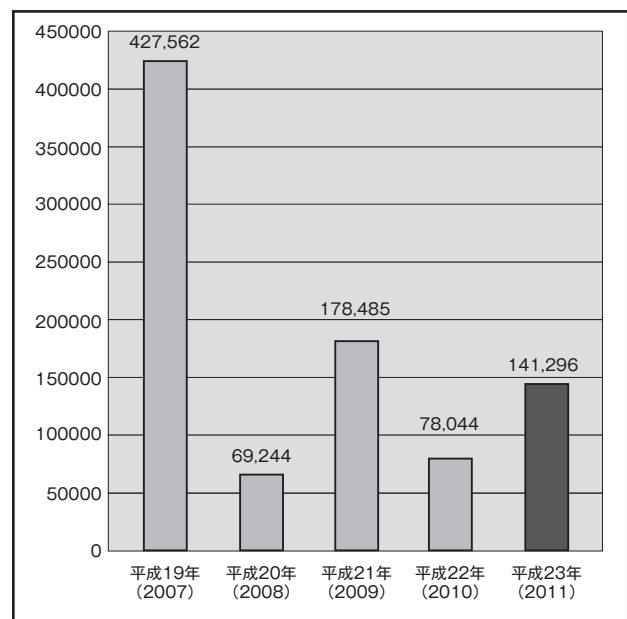
平成23年(2011)中

用途別	区分	出火件数	損害額 (千円)
放	火	6	29,309
た	き	4	164
火	入	4	50
火	遊	3	1,197
こ	ん	3	154
マ	ツ	3	6
チ	・		
ラ	イ	3	6
タ	ー		
た	ば	3	4
ス	ト	2	10,766
ー			
ブ		2	10,766
焼	却	2	2727
配	線	1	119
器		1	119
具		1	119
取	灰	1	95
	炉	1	20
電	灯	1	6
・		1	6
電	話	1	6
等		1	6
の	配	1	6
線		1	6
放	火	1	2
の	疑	1	2
い		1	2
そ	の	14	14,605
の	他	14	14,605
不	明	10	82,072
・		10	82,072
調	査	10	82,072
中		10	82,072
計		59	141,296

過去5年間の火災発生状況(件数)



過去5年間の火災損害額 (単位:千円)



救急統計

救急の概要

区分 月別	出場件数	搬送人員	救 急			
			火災	自然災害	水難	交通
H19年(2007)	5,151	4,906	13		7	713
H20年(2008)	5,081	4,776	5		10	670
H21年(2009)	5,209	4,843	3	7	9	621
H22年(2010)	5,190	4,960	6		7	705
H23年(2011)	5,722	5,393	8	1	11	655
1月	501	477				42
2月	437	405			1	29
3月	535	496	1		2	65
4月	414	387			1	46
5月	441	409			2	57
6月	381	362	1	1		43
7月	511	476			3	72
8月	556	533	2		2	71
9月	443	425				59
10月	514	481				55
11月	484	462				52
12月	505	480	4			64
出 雲 市	5,718	5,393	8	1	11	655
管 外	4	0				

消防年報

平成23年(2011)中

事 故 種 別 (件 数)							出場件数 一日平均	搬送人員 一日平均
労働災害	運動競技	一般負傷	加害	自損行為	急病	その他		
54	58	598	16	93	3,190	409	14.11	13.44
32	47	611	12	90	3,209	395	13.88	13.05
38	43	635	25	94	3269	465	14.27	13.27
52	45	617	12	86	3336	324	14.22	13.59
47	62	688	12	80	3704	454	15.68	14.78
	2	52	2	7	362	34	16.16	15.39
5	2	46		3	311	40	15.61	13.97
4	3	52		8	366	34	17.26	16.00
3	4	49	3	6	278	24	13.80	12.90
3	7	53		7	281	31	14.23	13.19
5	8	40	3	6	229	45	12.70	12.07
6	12	70	1	9	299	39	16.48	15.35
5	9	73	1	11	337	45	17.94	17.19
3	5	52	1	4	285	34	14.77	14.17
3	5	74	1	10	327	39	16.58	15.52
6	3	56		3	315	49	16.13	15.40
4	2	71		6	314	40	16.29	15.48
47	62	687	12	80	3,704	451	15.62	14.78
		1				3	0.01	0.00

傷病者年齢区分別搬送人員

平成23年(2011)中

年齢区分 \ 事故種別	火災	自然災害	水難	交通事故	労働災害	運動競技	一般負傷	加害	自損行為	急病	その他	計
新生児 (生後28日以内)										1	1	2
乳幼児 (生後29日以上満7歳未満)	1		1	36			33			171	11	253
少年 (満7歳以上満18歳未満)	3		1	78	1	41	24		3	61	4	216
成人 (満18歳以上満65歳未満)	4		1	413	36	21	156	10	44	1,006	112	1,803
老人 (満65歳以上)	2	1	1	176	7		453	1	14	2,219	245	3,119
計	10	1	4	703	44	62	666	11	61	3,458	373	5,393

傷病程度別搬送人員

平成23年(2011)中

傷病程度 \ 事故種別	火災	自然災害	水難	交通事故	労働災害	運動競技	一般負傷	加害	自損行為	急病	その他	計	比率(%)
死亡				1			6		21	85	2	115	
重症	1		1	32	6		36	1	7	412	101	597	11.1
中等症	5	1	1	130	24	12	284		22	1,283	220	1,982	36.8
軽症	4		2	540	14	50	339	10	11	1,677	50	2,697	50.0
その他							1			1		2	0.0
計	10	1	4	703	44	62	666	11	61	3,458	373	5,393	100.0

救急隊員の行った応急処置件数

平成23年(2011)中

事故種別		合 計	急 病	交 通	一般負傷	その他
応急処置						
応急措置対象人員		5,352	3,454	685	658	555
止	血	102	11	20	56	15
固	定	1,007	60	589	278	80
人 工 呼 吸		117	96	3	10	8
心 臓 マ ッ サ ー ジ						
※ うち自動						
心 肺 蘇 生		193	146	2	17	28
※ うち自動		1	1			
酸 素 吸 入		2,190	1,707	96	118	269
気道確保	経鼻エアウェイ	69	60	1	3	5
	咽頭鏡・鉗子等	70	44	1	14	11
	食道閉鎖式エアウェイ	129	96	1	12	20
	気 管 挿 管	31	29		2	
	合 計	299	229	3	31	36
保	温	129	82	10	21	16
被	覆	278	16	85	138	39
在宅療法継続	化学療法点滴					
	人工肛門等の外瘻	4	4			
	上記以外の措置	15	15			
	合 計	19				
血 圧 測 定		4,909	3,167	629	609	504
聴診器による聴取		3,183	2,221	434	274	254
血中酸素飽和度測定		5,129	3,308	666	633	522
心 電 図 測 定		3,775	2,913	188	300	374
ショックパンツ血圧保持		1			1	
除 細 動		18	16		2	
静脈路確保	輸 液	164	125	1	16	22
	薬 剤 投 与	121	91		11	19
	合 計	285	216	1	27	41
その他の応急措置		2,715	2,194	62	200	259
合 計		24,349	16,382	2,788	2,715	2,445

○※印欄(うち数)は合計に計上しない。

○一人に複数の応急措置を実施することがある為、合計と応急処置対人数とは一致しない。

救急隊員生涯教育実施状況(ワークステーション)

平成23年(2011)中

年 別	件数等	年間実施週数	研修隊員総数	出場件数	うち医師同乗件数	※研修期間 5日間(休日を除く 月曜日から金曜日) 午前8時30分～ 午後5時15分
平成18年以前		163	391	586	250	
平成19年		27	81	99	98	
平成20年		29	87	138	136	
平成21年		28	84	162	159	
平成22年		23	50	45	45	
平成23年		19	57	106	106	
計		289	750	1136	794	

(注) 救急隊員生涯教育は、出雲地区救急業務連絡協議会構成4消防本部から3名の救急隊員を救急指定病院に派遣し、救急隊員の生涯教育を実施するとともに、重症度の高い救急事案については医師同乗のうえ現場出場することにより、救急隊員のレベルアップと、プレホスピタルケア(病院前)からホスピタルケア(病院)への連続性のある医療の充実を目指し、救命率の向上を図ることを目的として行っています。

応急手当普及啓発活動状況

(1) 住民に対する応急手当普及啓発活動状況

平成23年(2011)中

年 別	普通救命講習		上級救命講習		応急手当普及員		その他の講習		計	
	回数	受講人員	回数	受講人員	回数	受講人員	回数	受講人員	回数	受講人員
平成18年以前	864	19,656	39	879	13	272	1,255	52,287	2,171	73,094
平成19年	119	2,265	2	47	3	82	198	6,168	322	8,562
平成20年	115	2,450	4	74	3	92	260	8,175	382	10,791
平成21年	95	2,187	1	13			225	7,164	321	9,364
平成22年	114	2,166			1	25	216	6,430	331	8,621
平成23年	90	1,740	5	68	2	54	215	6,649	312	8,511
計	1,397	30,464	51	1,081	22	525	2,369	86,873	3,839	118,943

(2) 応急手当指導員講習修了者

平成23年(2011)中

年 別	講習Ⅰ修了者	講習Ⅱ修了者	講習Ⅲ終了者	計
平成18年以前	177			177
平成19年	7			7
平成20年	6			6
平成21年	6			6
平成22年	15			15
平成23年	12			12
計	223			223

(注) 講習Ⅰ：救急救命士又は救急隊員、消防機関在職中に救急隊員の資格を有していたもので8時間の講習を終了したもの。

(注) 講習Ⅱ：上記以外の消防職員(応急手当の普及業務に関し、消防職員と同等以上の知識及び技能を有すると署長が認めたもの)又は消防職員であった者で、24時間の講習を終了したもの。

(注) 講習Ⅲ：応急手当普及員の資格を有する者で、16時間の講習を終了したもの。

救助の概要

平成23年(2011)中

年 別 件数・種別等		H17年 (2005)	H18年 (2006)	H19年 (2007)	H20年 (2008)	H21年 (2009)	H22年 (2010)	H23年 (2011)
出 場	件 数	173	160	124	146	135	144	140
活 動	件 数	59	65	39	67	59	62	63
救 助	人 員	69	216	38	64	72	71	67
災 害 種 別 (件 数)	火 災	31	36	41	29	27	30	25
	交 通 事 故	88	71	58	75	67	68	74
	水 難 事 故	10	12	5	9	7	4	9
	風水害等自然災害		8			1		
	機械による事故	4		1	2		6	3
	建物等による事故	1	3	2	1	1		3
	ガス及び酸欠事故				1			
	爆 発 事 故							
	その他の事故	39	30	17	29	32	36	26



交通救助

消防機械器具の現況

消防車両の配備

車種 \ 所属	計	出雲消防本署本部署	佐田分署	出雲西消防署本署	多伎分署	平田消防署	大社消防署	斐川消防署
計	66	27	3	6	3	11	9	7
消防ポンプ自動車	9	2	1	2	1	1	1	1
水槽付消防ポンプ自動車	6	2		1		1	1	1
化学消防ポンプ自動車	1	1						
はしご自動車	1	1						
救助工作車	4	1				1	1	1
小型ポンプ積載車	3		1		1		1	
緊急消防自動二輪車	3	3						
高規格救急車	13	3	1	2	1	2	2	2
救急自動車	1	1						
指令車	9	3		1		1	2	2
資機材搬送車	1	1						
広報車・査察車	5	2				2	1	
水防防災車	2	1				1		
マイクロバス	1	1						
消火・通報訓練指導車	1					1		
その他の車両	6	5				1		

特殊器具一覧表

機器区分		数量	機器区分		数量
救助用器具	かぎ付梯子	16	隊員保護器具	空気呼吸器(8型)	72
	二連梯子	13		酸素呼吸器(10型)	10
	三連梯子	7		防毒マスク	19
	折りたたみ梯子	2		耐電衣	11
	救命索発射銃	9		耐電ズボン	5
	緩降機	1		耐電手袋	27
	マット式空気ジャッキ	5		耐電長靴	8
	油圧エンジンポンプ	4		耐熱服	7
	油圧フートポンプ	3		陽圧式化学防護服	3
	油圧ハンドポンプ	3		携帯警報機	10
	油圧スプレッダー	4		防塵マスク	92
	油圧カッター	4		防塵メガネ	93
	油圧ペダルカッター	3		消火器具	高・低発泡器
	油圧プランジャーラム	4	ピックアップ式泡ノズル		9
	油圧コンピツール	5	ジェットシューター		80
	スパカッター	5	林野火災用マルチジョイント		5
	エンジンカッター	7	小型動力ポンプ		12
	電動カッター	1	組み立て式水槽		9
	ガス溶断器	2	可搬式放水銃		3
	空気鋸	4	測定器	複合ガス測定器	7
	チェーンソー	16		有毒ガス測定器	1
	ハンマードリル	2		放射線測定器	8
	可搬ウインチ	9	救急器具	酸素吸入器	32
	チェンバーホイスト	1		電池式吸引器	13
	発動発電機	20		スクープストレッチャー	16
	削岩機	4		防振ストレッチャー	14
	バスケット型担架	6		喉頭鏡鉗子セット	18
	送排風機	3		耐振動血圧計	13
救助用三脚	4	患者監視モニター		13	
ストライカー	5	自動人工呼吸器		13	
山岳救助用ウインチ	1	除細動器		15	
マンホール救助器具	3	自動心臓マッサージ器		13	
救助用工具セット	6	ショックパンツ		21	
簡易画像探索機	2	KED(救出器具)		16	
水難救助器具	救命胴衣	239		心電図伝送装置	7
	救命浮環	38		バックボード	20
	救命ボート	6		携帯心電計	11
	船外機	3		在宅医療処置用セット	3
	水中投光器	4		多目的副子	44

消防車両の仕様

【消防本部・出雲消防署 本署】

区分 車両名	メーカー名	型式 (年式)	馬力及び放水能力	無線局呼出名称
1号車 (ポンプ車)	日野	BDG-XZU334 (H23年式)	150PS 2,133ℓ/min	いずも 1
2号車 (ポンプ車)	いすゞ	KC-NKR71GN (H10年式)	130PS 2,282ℓ/min	いずも 2
3号車 (タンク車)	日野	BDG-GD7JGWA改 (H20年式)	220PS 2,293ℓ/min	いずも 3
4号車 (タンク車)	三菱ふそう	U-FK681EW改 (H7年式)	210PS 2,620ℓ/min	いずも 4
化学車	三菱ふそう	U-FM618H改 化Ⅲ型(H5年式)	210PS 2,600ℓ/min	いずもかがく
梯子車	三菱ふそう	KC-FU519NY改 35ℓ(H11年式)	355PS	いずもはしご
救助工作1号車	日野	KK-CX1JGDA改 (H12年式)	220PS (4WD)	いずもこうさく1
救急1号車 (高規格救急車)	トヨタ	GE-VCH32S (H12年式)	180PS	いずもきゆうきゆう1
救急2号車 (高規格救急車)	トヨタ	CBF-TRH226S (H18年式)	150PS (4WD)	いずもきゆうきゆう2
救急3号車	トヨタ	KC-KZH138S (H8年式)	130PS (4WD)	いずもきゆうきゆう3
救急5号車 (高規格救急車)	いすゞ	KC-NPR71LV改 (H8年式)	140PS	いずもきゆうきゆう5
指令1号車	トヨタ	TC-VCH28S (H16年式)	180PS (4WD)	いずもしれい1
指令2号車	日産	ABF-SK82MN (H21年式)	95PS	いずもしれい2
指令3号車	三菱	DBA-CW4W (H22年式)	148PS	いずもしれい3
特災1号車	日野	SKG-FD9JJA (平成24年式)	210PS	いずもとくさい1
緊急消防自動二輪車 (赤バイ3台)	ヤマハ	BA-DGO8J (H13年式)	20PS	
広報2号車	トヨタ	GK-KR52V (H17年式)	82PS	
総務1号車	日産	GF-HC35 (H14年式)	155PS	いずもそうむ1
総務2号車	スバル	V-KW3 (H10年式)	42PS	
総務3号車	スズキ	V-DE51V (H10年式)	42PS	
総務4号車	トヨタ	DAA-AHR20W (H23年式)	エンジン 150PS モーター 68PS	
査察2号車	トヨタ	DAA-NHW20 (H16年式)	エンジン 76PS モーター 68PS	
防災1号車	日野	KK-RX4JFEA (H13年式)	175PS	いずもほうさい1
防災2号車	日産	KC-P8F23改 (H7年式)	85PS (4WD)	いずもほうさい2
警防1号車	トヨタ	UA-NZE121G (H15年式)	110PS	

【出雲消防署 佐田分署】

区分 車両名	メーカー名	型式 (年式)	馬力及び放水能力	無線局呼出名称
消防車 (ポンプ車)	三菱	KK-FG53ED (H12年式)	155PS 2,230ℓ/min(4WD)	さだ 1
救急車 (高規格救急車)	トヨタ	TC-VCH38S (H17年式)	180PS (4WD)	さだきゆうきゆう
小型動力ポンプ積載車	スズキ	V-DF51V改 (H8年式)	42PS (4WD)	さだ 2

【出雲西消防署 本署】

車両名	区分	メーカー名	型式 (年式)	馬力及び放水能力	無線局呼出名称
消防車 (ポンプ車)		いすゞ	U-NKR66N改 (H7年式)	130PS 2,110ℓ/min	にし 1
消防車 (ポンプ車)		三菱	U-FG337C改 (H5年式)	115PS 2,130ℓ/min(4WD)	にし 2
消防車 (タンク車)		日産	KK-LK26A改 (H15年式)	225PS 2,160ℓ/min	にし 3
救急1号車 (高規格救急車)		トヨタ	CBF-TRH226S (H21年式)	150PS (4WD)	にしきゅうきゅう1
救急2号車 (高規格救急車)		日産	TC-FPWGE50改 (H16年式)	240PS (4WD)	にしきゅうきゅう2
指令車		日産	ADF-CWME25 (H23年式)	130PS (4WD)	にししれい1

【出雲西消防署 多伎分署】

車両名	区分	メーカー名	型式 (年式)	馬力及び放水能力	無線局呼出名称
消防車 (ポンプ車)		日野	SKG-XZU685M (H24年式)	150PS (4WD)	たき 1
救急車 (高規格救急車)		トヨタ	TC-VCH38S (H15年式)	180PS (4WD)	たききゅうきゅう
小型動力ポンプ積載車		日産	KG-SK22MN (H15年式)	79PS (4WD)	たき 2

【平田消防署】

車両名	区分	メーカー名	型式 (年式)	馬力及び放水能力	無線局呼出名称
1号車 (ポンプ車)		日野	BDG-XZU334 (H23年式)	150PS 2,133ℓ/min	ひらた 1
4号車 (タンク車)		日産	KK-LK262EH改 (H13年式)	225PS 2,419ℓ/min	ひらた 4
救助工作車		日野	U-GD3HGAA改 (H4年式)	205PS	ひらたこうさく
救急1号車 (高規格救急車)		トヨタ	GB-VCH38S (H10年式)	180PS (4WD)	ひらたきゅうきゅう1
救急2号車 (高規格救急車)		日産	CBF-FPWGE50改 (H23年式)	240PS (4WD)	ひらたきゅうきゅう2
指令車		日産	KG-SK22MN (H11年式)	79PS (4WD)	ひらたしれい1
広報1号車		トヨタ	T-RZH112V改 (H4年式)	110PS	ひらたこうほう1
広報2号車		トヨタ	E-ST190 (H5年式)	125PS	
防災1号車		スズキ	E-JA22W (H10年式)	64PS	ひらたぼうさい1
防災2号車		三菱	KK-FE52CE (H12年式)	125PS	ひらたぼうさい2
消火・通報訓練指導車		マツダ	TC-SYE4T (H16年式)	100PS	

【大社消防署】

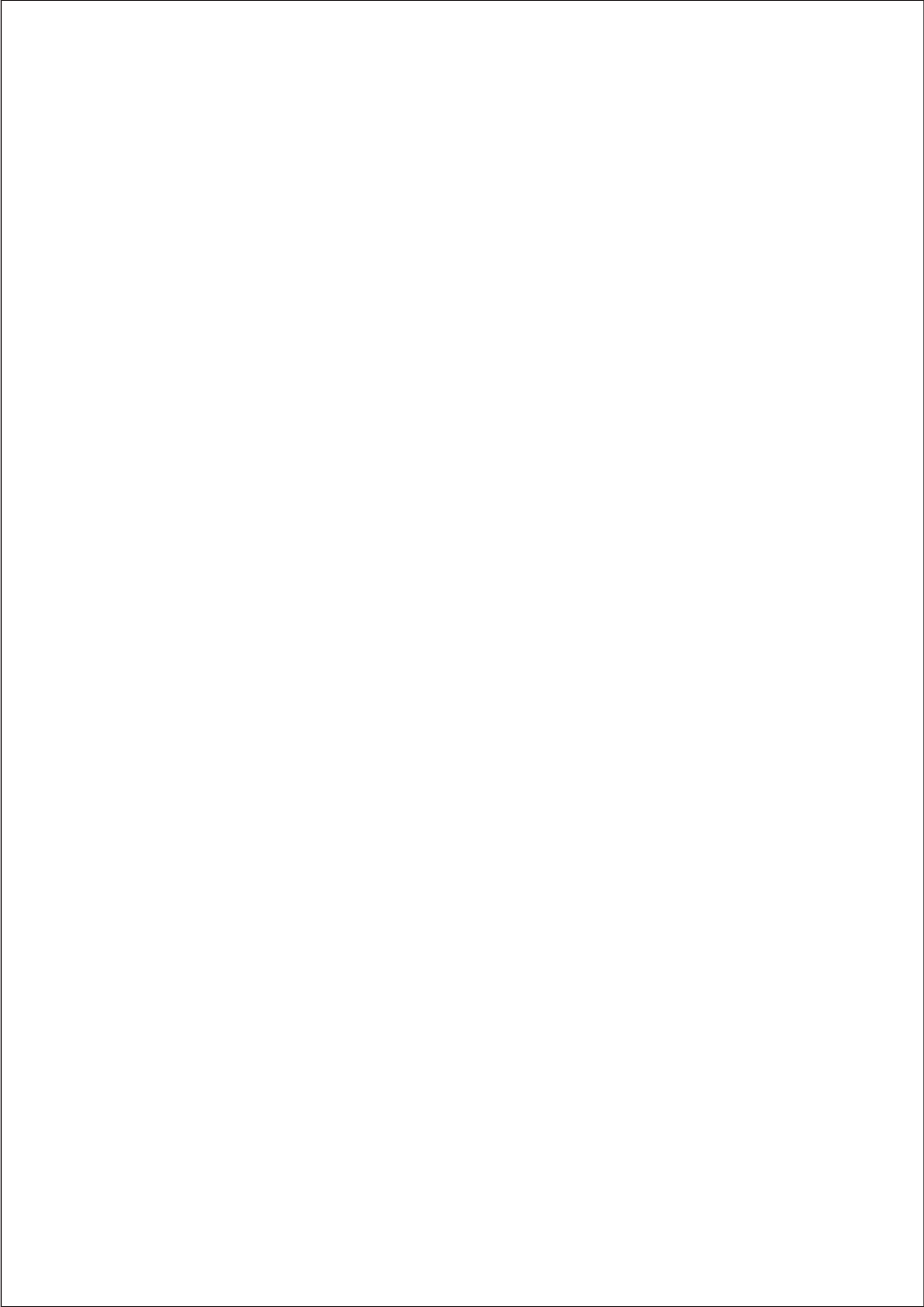
区分 車両名	メーカー名	型式（年式）	馬力及び放水能力	無線局呼出名称
1号車（ポンプ車）	三菱ふそう	KC-FE538B （H9年式）	140PS 2,370ℓ/min	たいしゃ1
4号車（タンク車）	日産	KK-MK252BH （H11年式）	206PS 3,010ℓ/min	たいしゃ4
救助工作車	三菱ふそう	KK-FK61HGX （H12年式）	165PS	たいしゃこうさく
救急1号車（高規格救急車）	日産	CBF-FPWGE50 （H20年式）	240PS （4WD）	たいしゃきゅうきゅう1
救急2号車（高規格救急車）	日産	GE-FLWGE50 （H13年式）	170PS （4WD）	たいしゃきゅうきゅう2
指令1号車	トヨタ	T-RZH133S （H4年式）	120PS	たいしゃしらい1
指令2号車	日産	GF-LR50 （H13年式）	170PS	たいしゃしらい2
積載車	ダイハツ	LE-S330W （H18年式）	45PS	たいしゃせきさい
広報車	日産	CBE-VY11 （H17年式）	90PS	たいしゃこうほう

【斐川消防署】

区分 車両名	メーカー名	型式（年式）	馬力及び放水能力	無線局呼出名称
1号車（ポンプ車）	三菱	KC-FG538D （H10年式）	140PS 2,170ℓ/min	ひかわ1
3号車（タンク車）	いすゞ	KC-FRR33D4V改 （H10年式）	210PS 3,016ℓ/min	ひかわ4
救急1号車（高規格救急車）	トヨタ	TC-VCH32S （H14年式）	180PS	ひかわきゅうきゅう1
救急2号車（高規格救急車）	トヨタ	CBF-TRH226S （H18年式）	150PS （4WD）	ひかわきゅうきゅう2
救助工作車	日野	LDG-FE7JGAA （H23年式）	240PS	ひかわこうさく
指令車	マツダ	GF-GW8W （H11年式）	120PS	ひかわしらい1
指令車	三菱	LA-V73 （H15年式）	180PS	

消防水利施設数

区 分		地 域 別		総 計	出 雲 地 域	佐 田 地 域	多 伎 地 域	湖 陵 地 域	平 田 地 域	大 社 地 域	斐 川 地 域
計				3,695	1,305	193	177	171	686	480	683
消 火 栓		φ 200 以上		309	151		5	7	26	23	97
		φ 150以上φ 200未満		539	199	1	24	12	91	59	153
		φ 100以上φ 150未満		945	445	16	18	31	112	125	198
		φ 75以上φ 100未満		636	104	60	61	15	111	130	155
		φ 75 未 満		101	3	15	16	17	14	9	27
		計		2,530	902	92	124	82	354	346	630
防 火 設 置	公 設	40 m ³ 以上		486	181	40	38	74	56	53	44
		20m ³ 以上40m ³ 未満		369	5	57	10	8	231	54	4
		20 m ³ 未 満		46		1	2		27	16	
	計		901	186	98	50	82	314	123	48	
水 槽	私 設	40 m ³ 以上		52	43				3	6	
		20m ³ 以上40m ³ 未満		114	106		1	4	2	1	
		20 m ³ 未 満		49	46			2	1		
	計		215	195	0	1	6	6	7	0	
プ ー ル				49	22	3	2	1	12	4	5



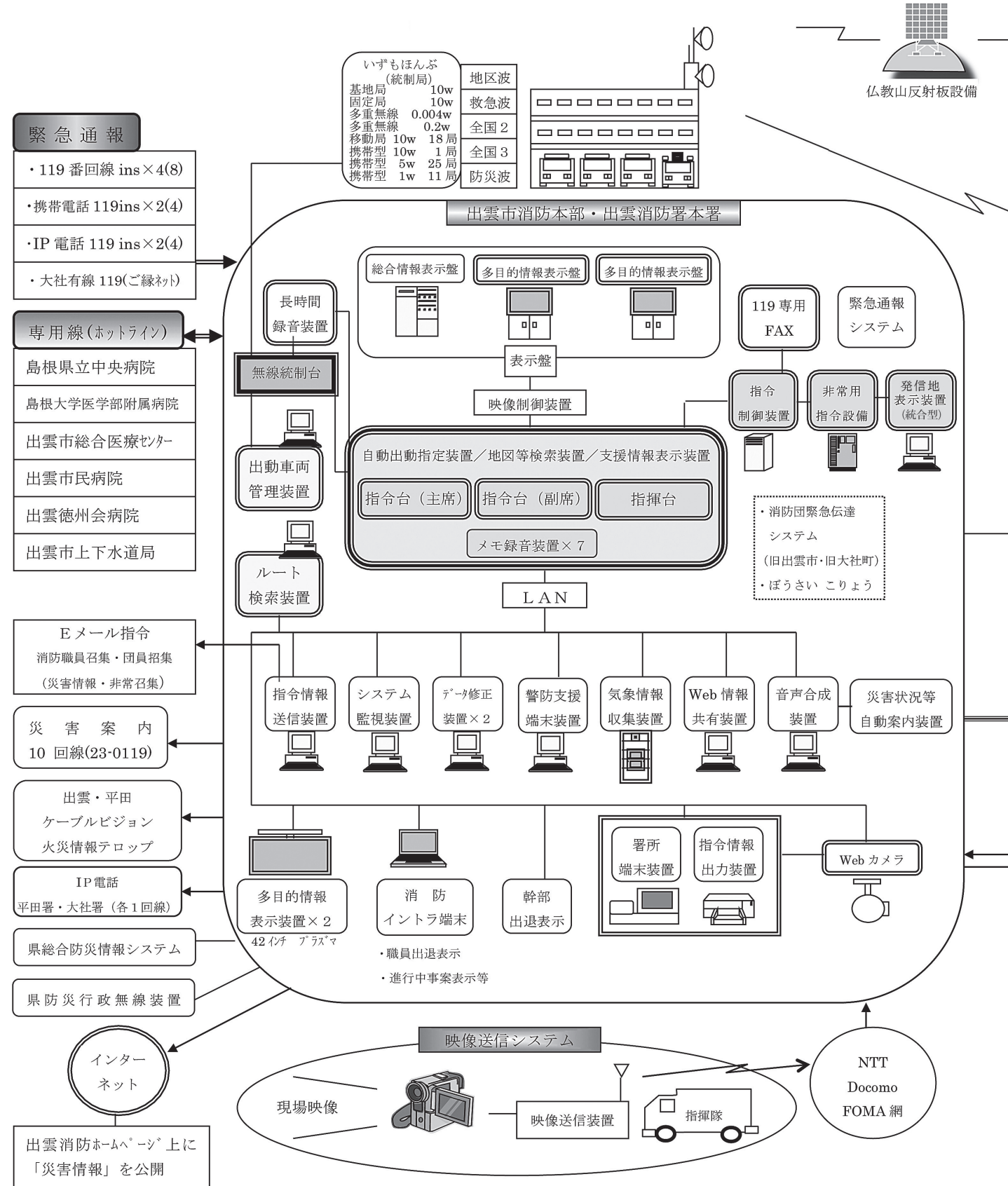
指令編

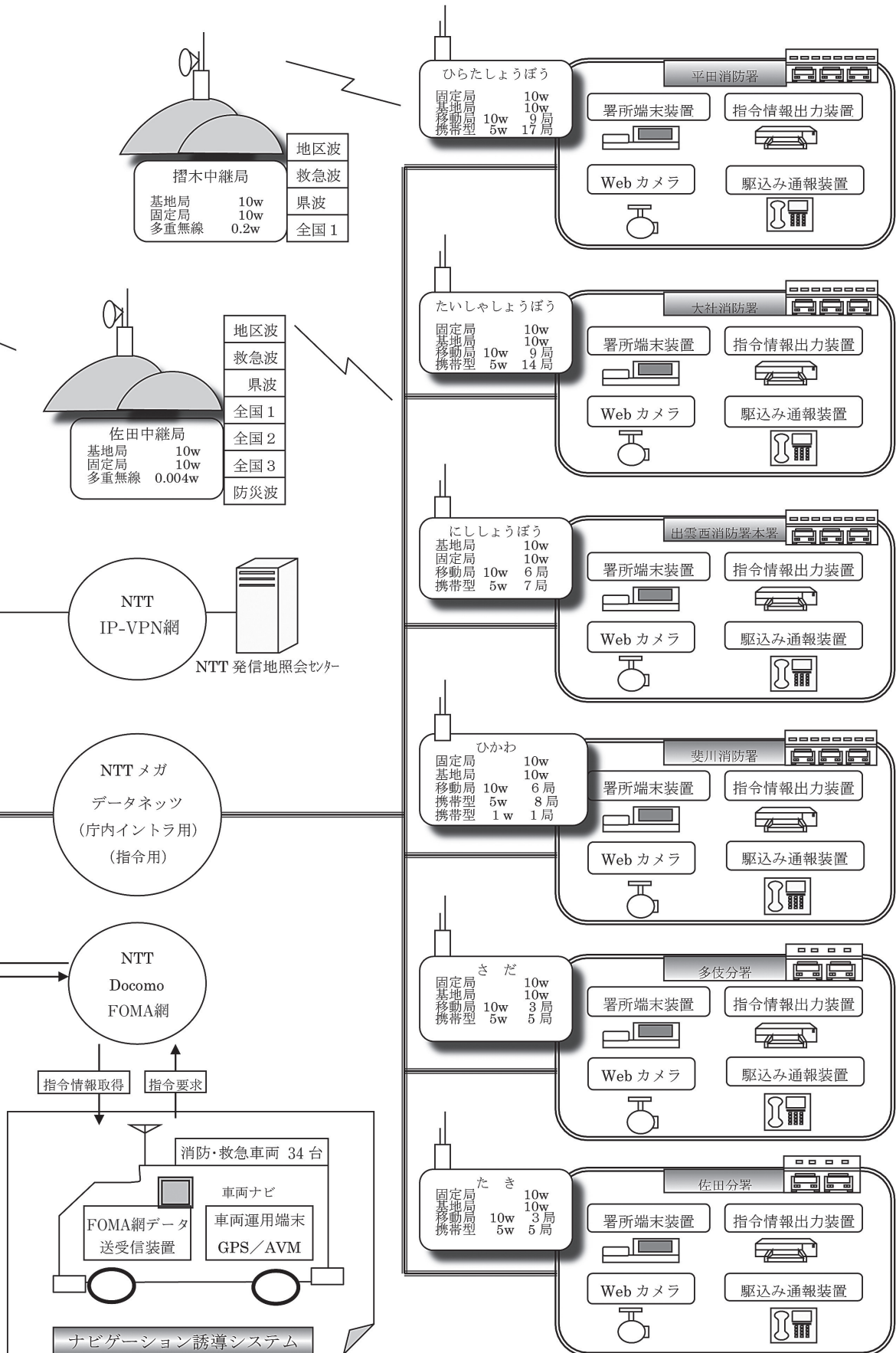


消防本部庁舎 無線塔

消防通信

消防通信施設状況





覚知方法・内容別受信状況

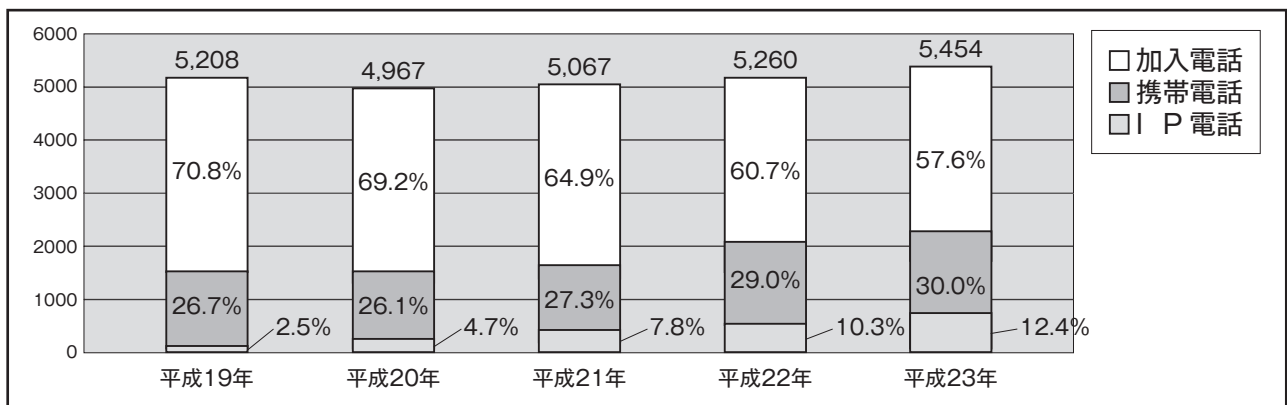
平成23年(2011)中

着信種別 受信方法		火災通報	救急通報	その他の災害通報	災害通報小計	訓練通報	火災救急問い合わせ	いたずら	医療機関問い合わせ	誤ってかけた	苦情・相談・届出	その他応答無し	途中で切れた	試験	非災害通報小計	合計
火災 報知専用 電話	加入電話 119番	31 (76)	3,047 (3,045)	60 (72)	3,138 (3,193)	733 (789)	48 (43)	79 (32)	30 (14)	246 (246)	122 (105)	69 (84)		409 (437)	1,736 (1,750)	4,874 (4,943)
	IP電話 119番	16 (9)	647 (520)	14 (15)	677 (544)	106 (86)	8 (3)	6	5 (5)	42 (46)	9 (15)	4 (9)		101 (110)	281 (274)	958 (818)
	携帯電話 119番	58 (56)	1,499 (1,371)	82 (96)	1,639 (1,523)	64 (43)	38 (40)	14 (14)	26 (25)	233 (195)	129 (72)	68 (74)		41 (64)	613 (527)	2,252 (2,050)
小計		105 (141)	5,193 (4,936)	156 (183)	5,454 (5,260)	903 (918)	94 (86)	99 (46)	61 (44)	521 (487)	260 (192)	141 (167)	0 0	551 (611)	2,630 (2,551)	8,084 (7,811)
緊急有線電話 (ご縁ネット)			24 (28)	3 (1)	27 (29)				1	7 (3)	1 (2)	5 (7)		(3)	14 (15)	41 (44)
福祉緊急 システム		1	20 (19)	1	22 (19)			1		99 (144)	12 (5)	(4)		84 (322)	196 (475)	218 (494)
加入電話		5 (12)	224 (148)	83 (77)	312 (237)										0 0	312 (237)
駆け付け			29 (35)	2	31 (35)										0 0	31 (35)
その他		1 (1)	58 (57)	13 (15)	72 (73)					7 (10)		10 (12)		3 (6)	20 (28)	92 (101)
計		112 (154)	5,548 (5,223)	258 (276)	5,918 (5,653)	903 (918)	94 (86)	100 (46)	62 (44)	634 (644)	273 (199)	156 (190)	0 0	638 (942)	2,860 (3,069)	8,778 (8,722)

()内は前年中の受信件数

過去5年間における実災害119番受信状況の推移 (加入電話119・携帯119・IP119のみ)

平成23年(2011)中



消防テレホンガイド利用状況 (0853-23-0119)

火災や、各種災害の情報を住民の皆様提供するため、専用電話による消防テレホンガイド装置を運用しており、その利用状況は次のとおりです。

平成23年(2011)中

月別 区分	1	2	3	4	5	6	7	8	9	10	11	12	合計
回数	10,022	7,004	6,673	11,385	7,870	6,481	10,841	8,311	8,466	7,090	7,014	8,384	99,541

119番受信時の口頭指導実施状況

平成23年(2011)中

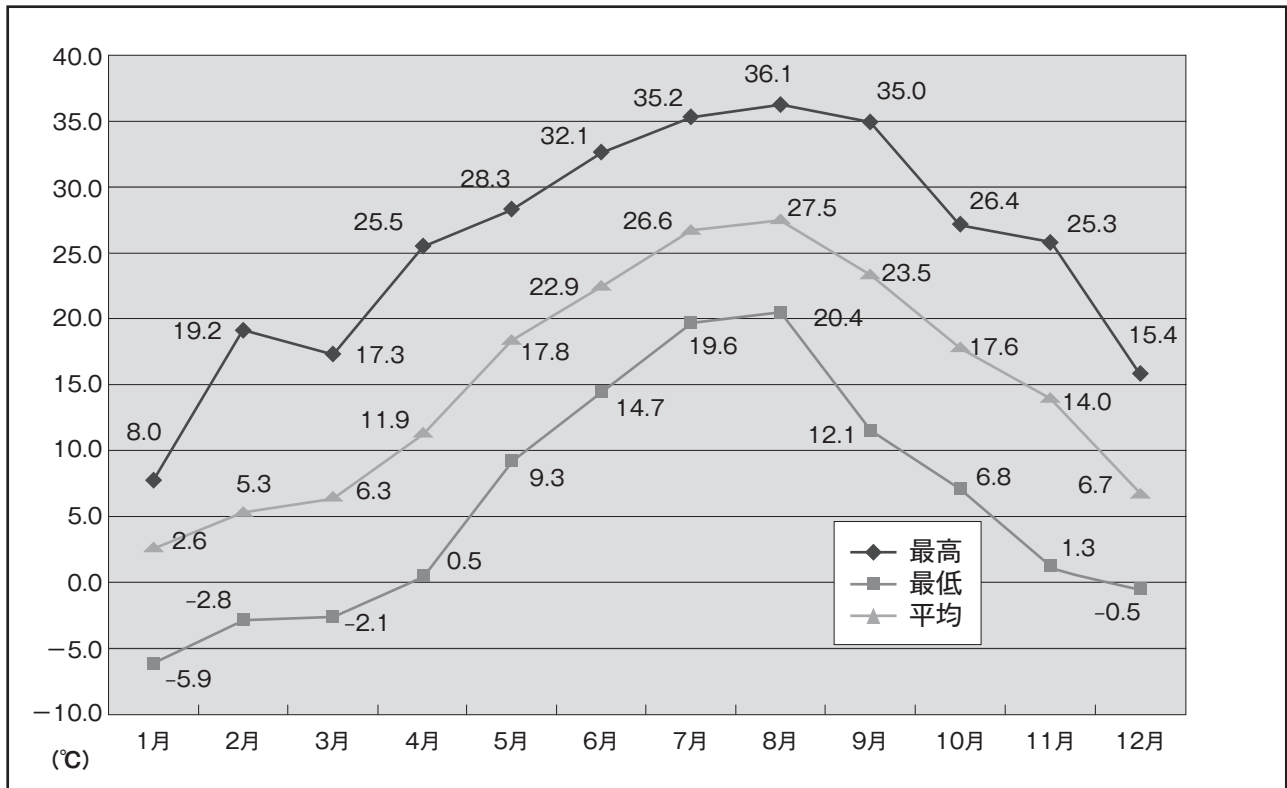
指導内容 事故種別	合 計	急 病	交 通 事 故	一 般 負 傷	そ の 他
止血	96	3	6	69	18
固定	0				
人工呼吸	1			1	
心臓マッサージ	36	26		6	4
心肺蘇生	55	46		5	4
AED	2	2			
気道確保	60	55		5	
保温	0				
被覆	1			1	
異物除去	11	7		4	
切断指冷却	3			1	2
冷却	7	2		3	2
体位	99	88		7	4
その他	22	15	1	2	4
合計	393	244	7	104	38

気象状況

(出雲市消防本部観測)

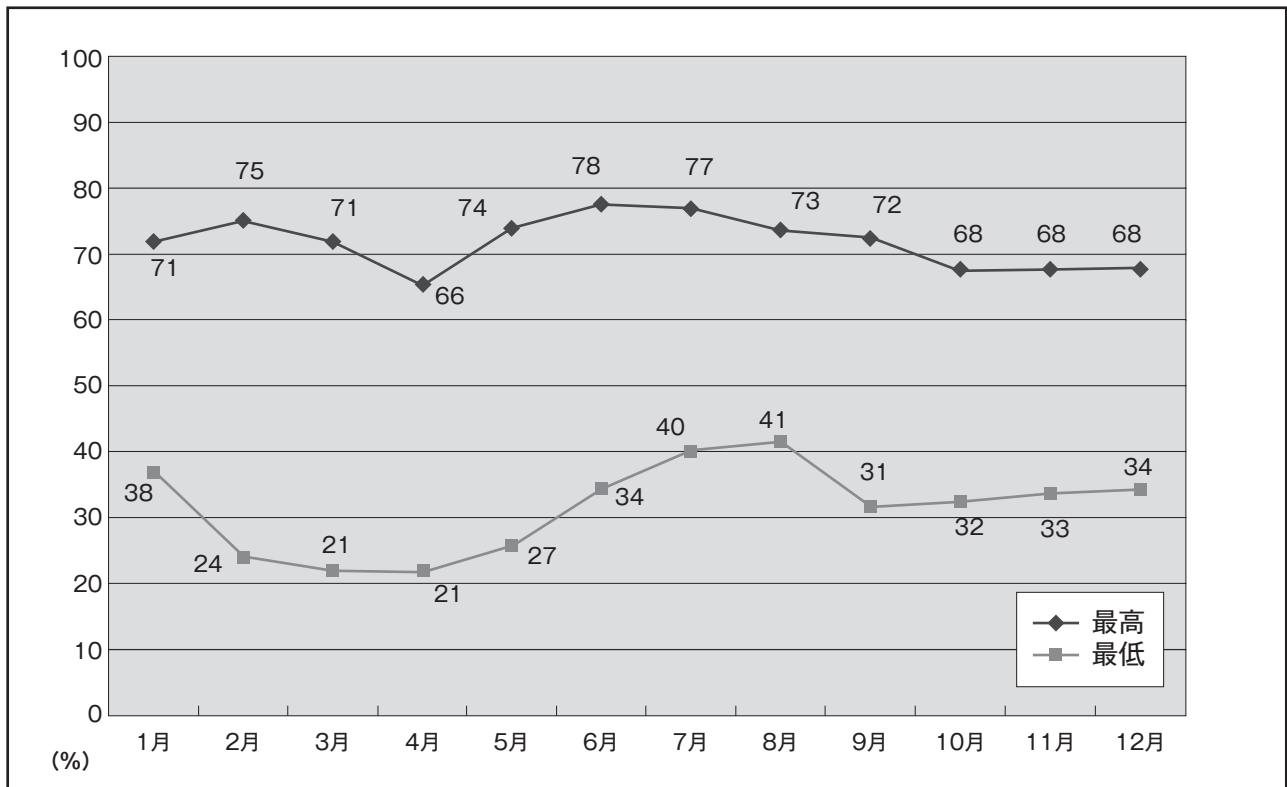
気温(°C)

平成23年(2011)中



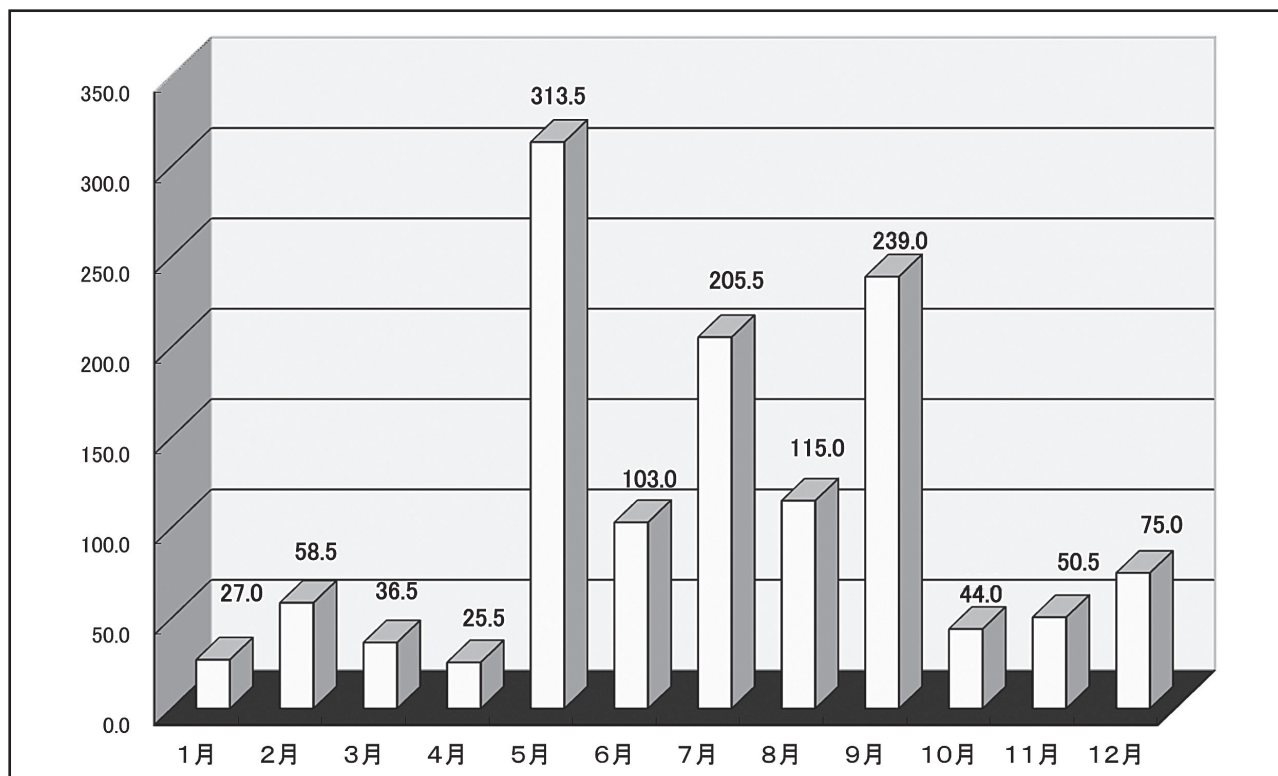
湿度(%)

平成23年(2011)中



降雨量(mm)

平成23年(2011)中
総雨量 1401.0mm



風向・風速

平成23年(2011)中

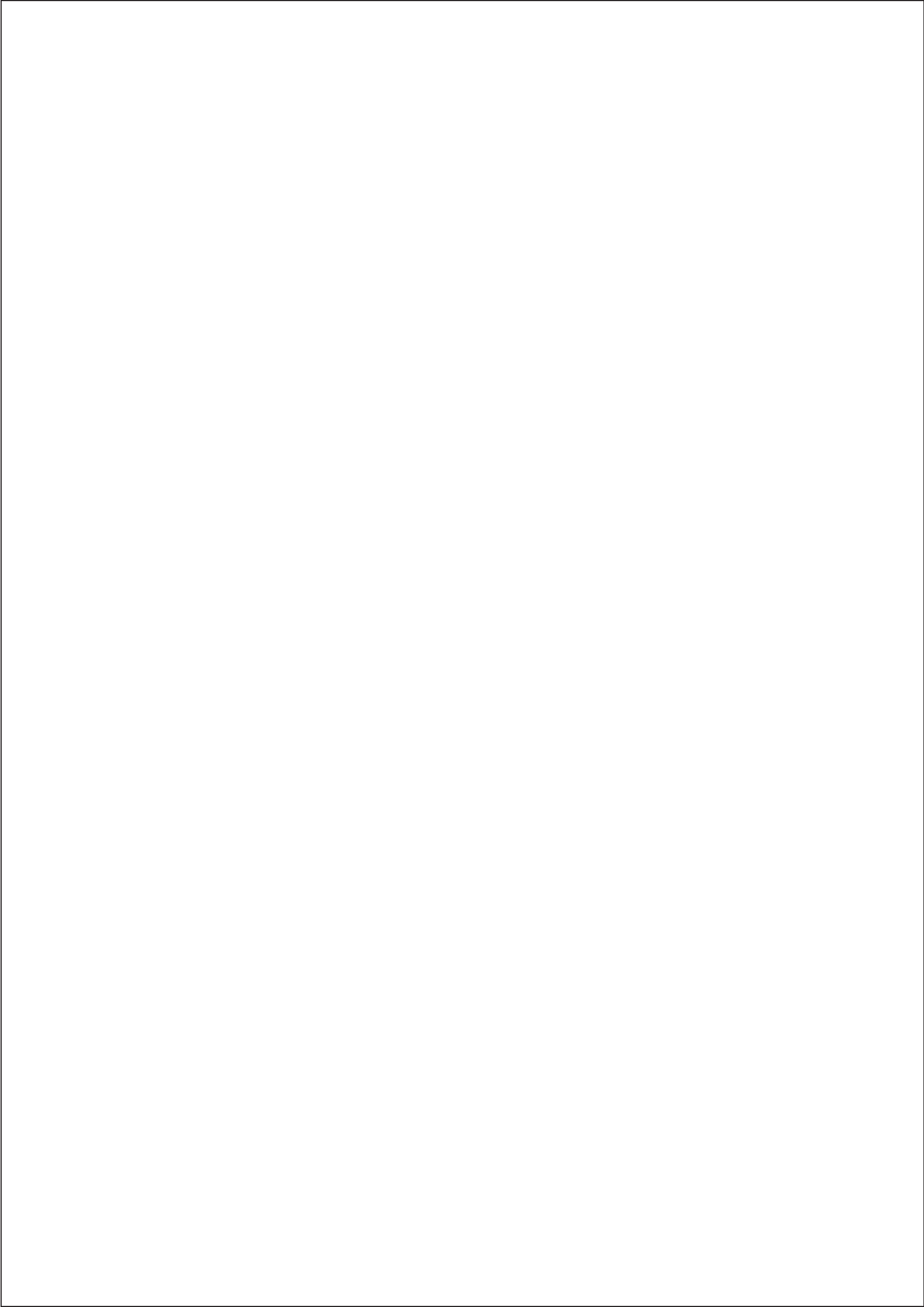
月別 区分	1月	2月	3月	4月	5月	6月	7月	8月	9月	10月	11月	12月	全年
最多風向	北西	東	西北西	西北西	東	西北西	東	東	東北東	東	東	北西	東
平均風速	4.6	2.8	3.1	3.9	3.8	3.0	2.9	2.8	2.8	2.5	2.8	3.4	3.2
最大風速	24.0	19.3	22.2	23.3	24.4	17.0	31.1	17.3	25.6	20.5	24.2	21.8	25.6
風速 10 m を超えた日	25	17	18	28	24	17	16	16	13	16	13	25	228

気象警報等発令状況

平成23年(2011)中

月別 区分	計	1月	2月	3月	4月	5月	6月	7月	8月	9月	10月	11月	12月
火災気象通報	16	2	3		4	1		1		2		1	2
警 報	暴風	3						1		2			
	波浪	4	2							2			
	大雨	6				1		2		3			
	大雪	4	2										
	洪水	6					1	2		3			
計	39	6				3		6		12		1	2

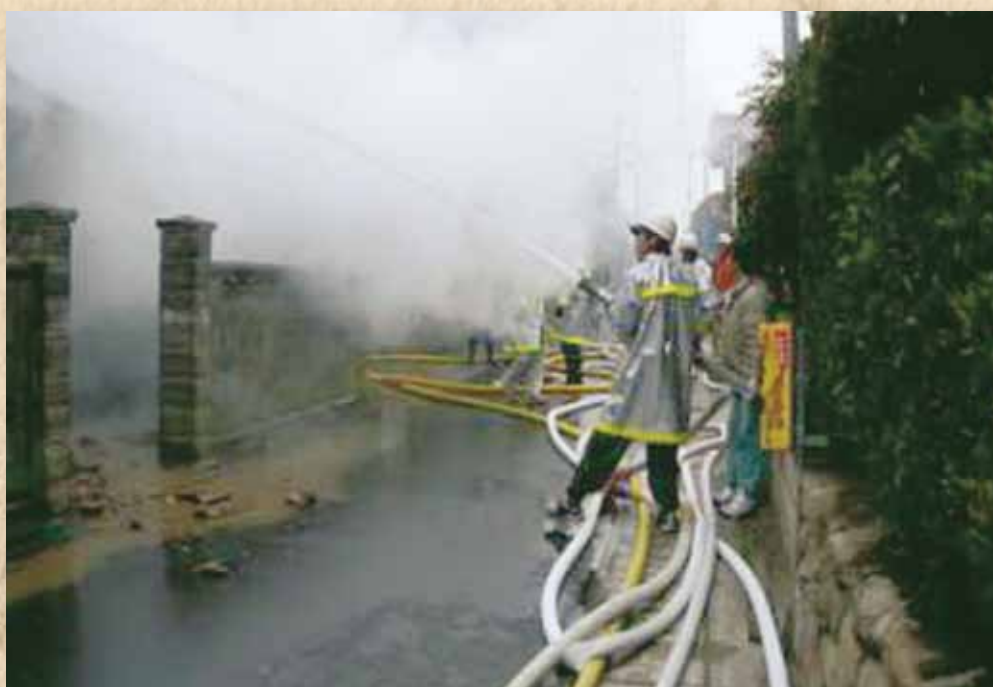
※警報等の解除については回数に含まない。



消防団



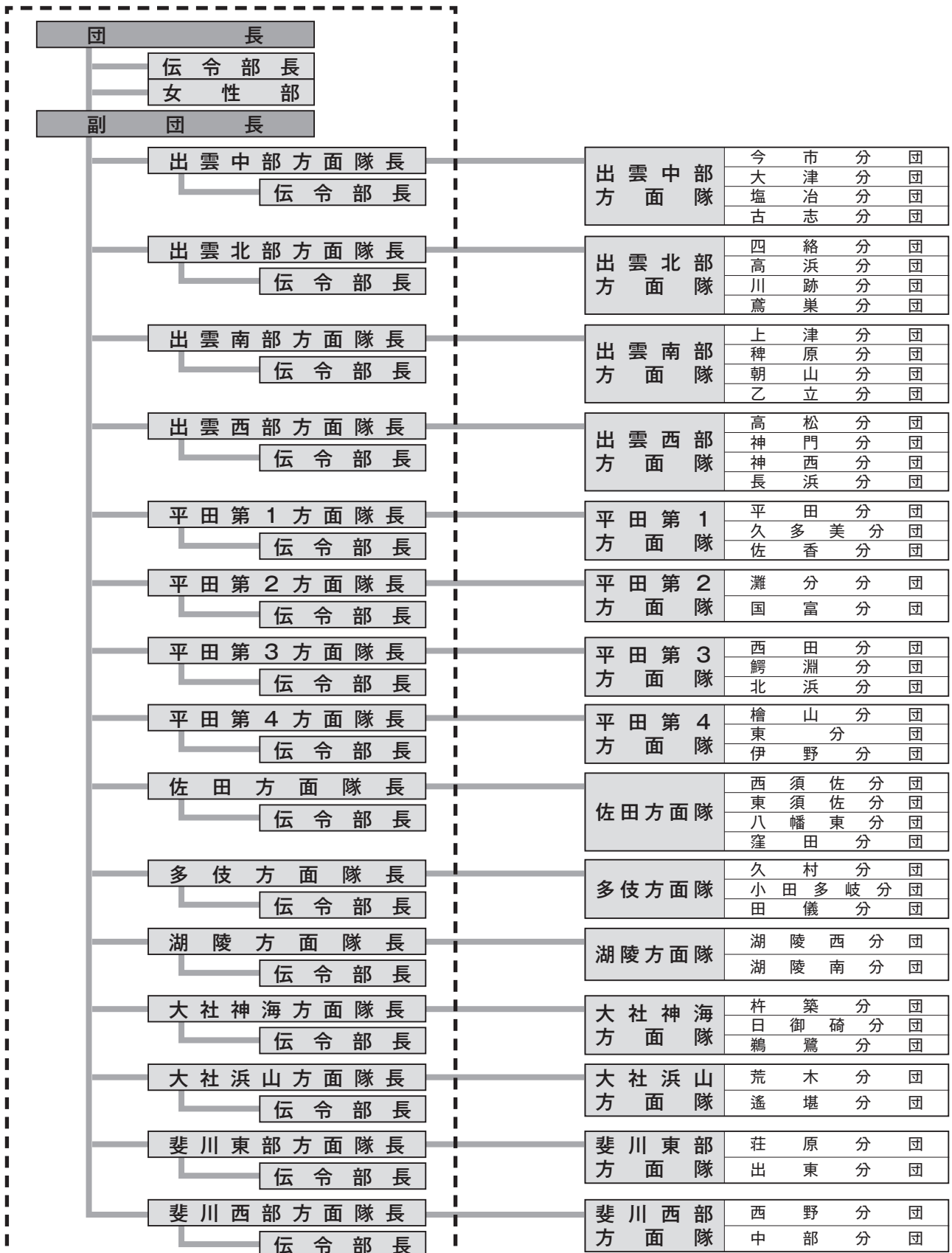
出雲市消防団・斐川町消防団 合併辞令交付式



建物火災で活躍する消防団員

出雲市消防団

組織図



消防団本部

(団本部定数62名)

15方面隊 45分団
(分団定数 1,931名)

階級別団員数

(単位:人)

階級	団長	副団長 方面隊長含む	分団長	副分団長	部長	班長	団員	計
人数	1	21	45	65	168	229	1,383	1,912

報酬(年額)

(単位:円)

階級	団長	副団長	分団長	副分団長	部長	班長	団員
人数	70,000	50,000	38,000	29,000	25,000	22,000	17,500

諸手当

(単位:円)

区分	出場手当(1回あたり)		機関員手当(年額)		
	災害出場	訓練出場	消防ポンプ自動車	小型ポンプ積載車	小型ポンプ
単価	3,700	3,700	11,500	11,500	11,500

団員の年齢

(単位:人)

年齢区分	人数
18歳 ~ 20歳	1
21歳 ~ 25歳	64
26歳 ~ 30歳	206
31歳 ~ 35歳	457
36歳 ~ 40歳	563
41歳 ~ 45歳	340
46歳 ~ 50歳	153
51歳 ~ 55歳	66
56歳 ~	62
合計	1,912
平均年齢	38.1歳

団員の在職年数

(単位:人)

年数	人数
5年未満	799
5年以上10年未満	521
10年以上15年未満	269
15年以上20年未満	169
20年以上25年未満	91
25年以上30年未満	37
30年以上	26
合計	1,912

消防ポンプ・消防用車両の現況

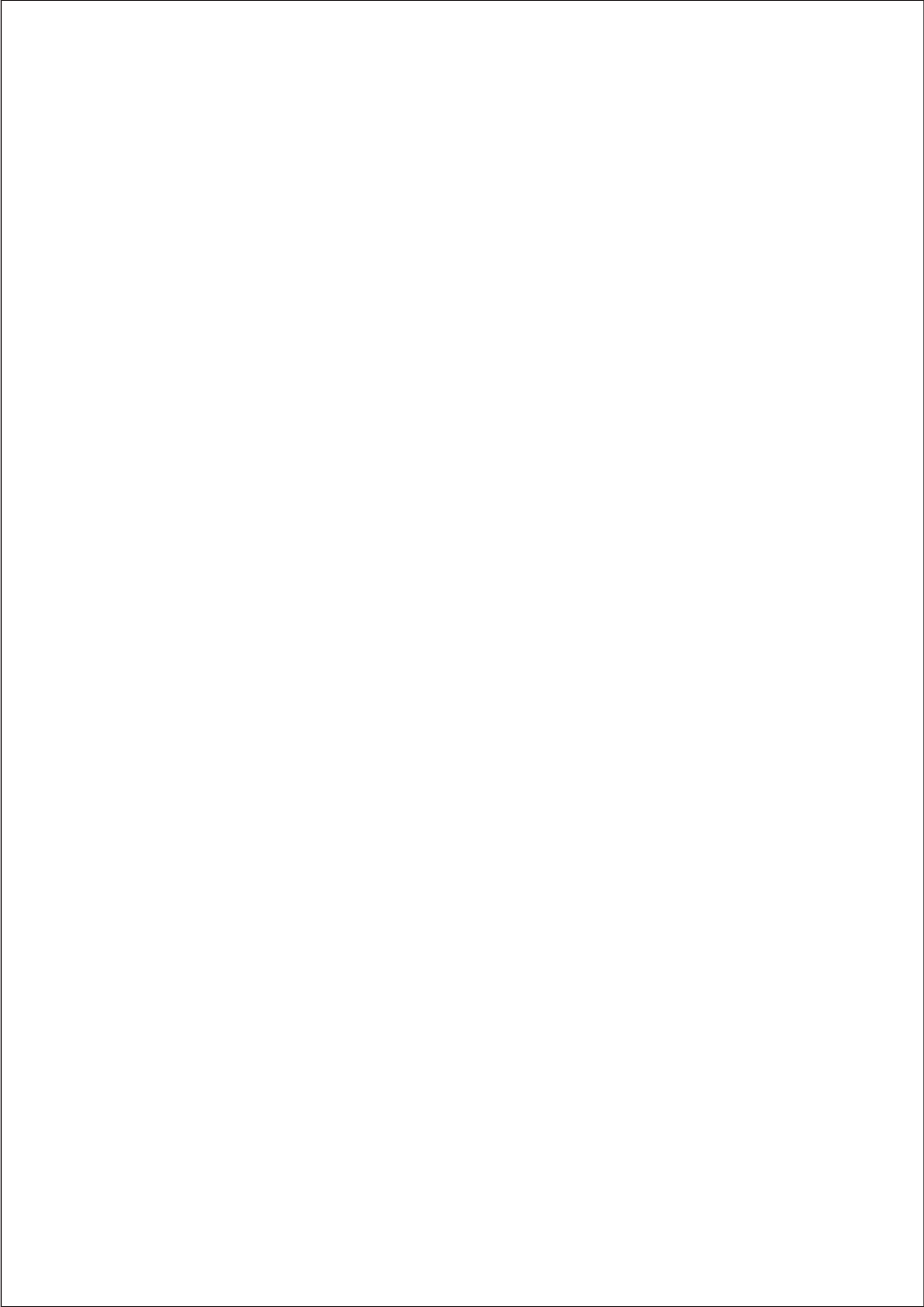
(単位:台)

区分	台数
消防ポンプ自動車	4
小型動力ポンプ	17
小型動力ポンプ付積載車	137
その他の車両	2
合計	160

団員の職業

(単位:人)

職業	人数
農業	54
林業	17
漁業	21
鉱業	11
建設業	420
製造業	440
電気・ガス熱供給・水道業	81
運輸通信業	78
卸売・小売業飲食業	189
保険金融業	25
不動産業	4
サービス業	366
公務	126
その他	80
合計	1,912



島根県水難救済会 「出雲救難所」



湖陵支所実地訓練

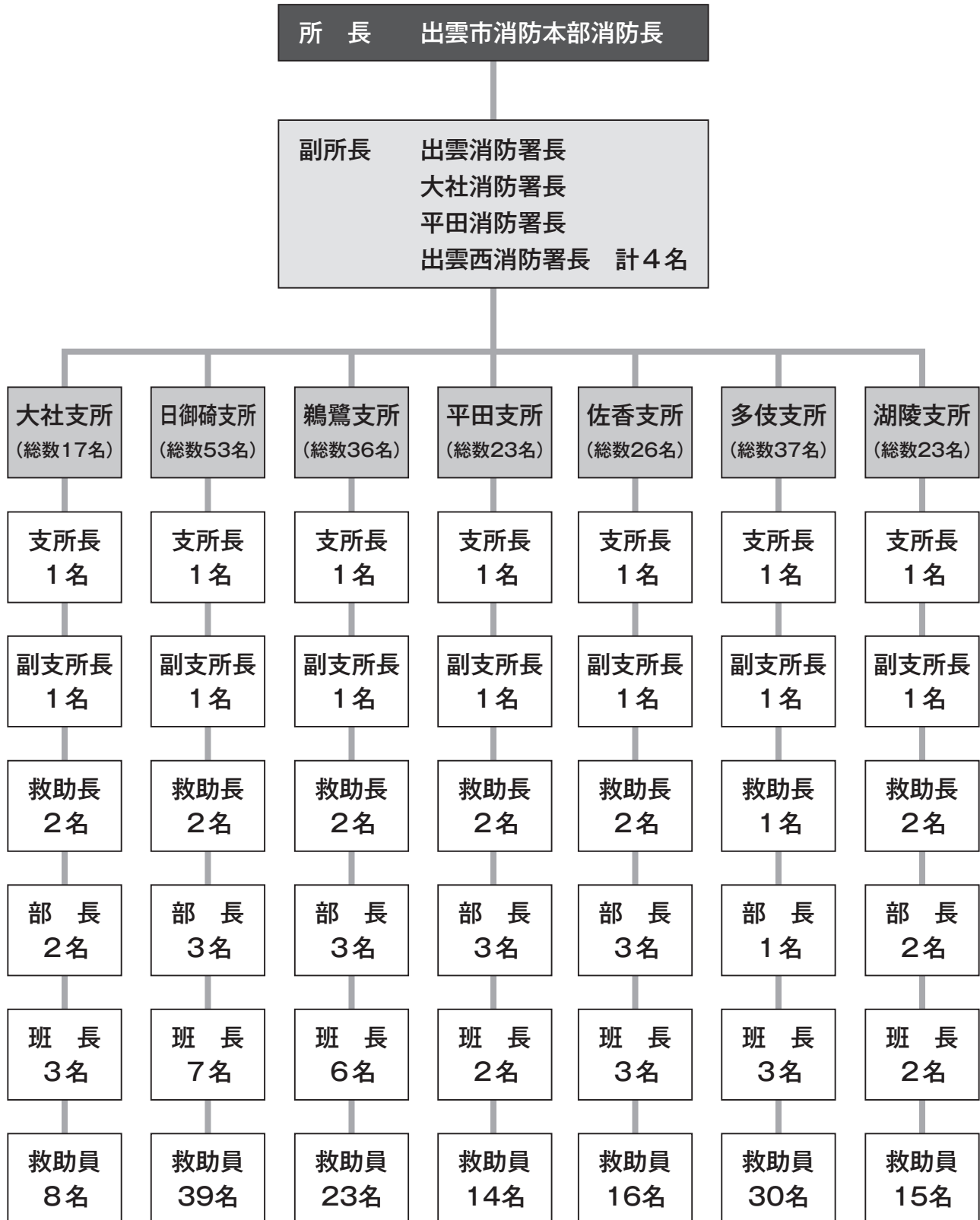


佐香支所実地訓練

出雲救難所の現況

【島根県水難救済会 出雲救難所】

組織図



出雲救難所の現況

(1) 救難所員の定数及び実員

(単位:人)

階級 \ 区分	大社支所	日御碕支所	鵜鷺支所	平田支所	佐香支所	多伎支所	湖陵支所	合計
支 所 長	1	1	1	1	1	1	1	7
副 支 所 長	1	1	1	1	1	1	1	7
救 助 長	2	2	2	2	2	1	2	13
部 長	2	3	3	3	3	1	2	17
班 長	3	7	6	2	3	3	2	26
救 助 員	8	39	23	14	16	30	15	145
合 計	17	53	36	23	26	37	23	215

(2) 救難所器具保有状況

階級 \ 区分	大社支所	日御碕支所	鵜鷺支所	平田支所	佐香支所	多伎支所	湖陵支所	合計
救命索発射銃	1			3	1			5
救命浮環	23	2	8	10	2	10		55
救命胴衣	25	73	48	50		22	8	226
保安帽	17	53	36	15	15	10	15	161
救助用担架	2	1						3
携帯用拡声器	5	1	1	1		1		9
KPロープ(不沈)	2	2	2	1				7
口 ー プ	4	5	5	2	1			17
洋上救急バック	3							3
ゴムボート(7.8人乗)	2							2
ウエットスーツ	7			8				15
携帯用発電機	4							4
ヘッドランプ	10			2	1	5	1	19
水中ライト	1			2	1			4
強力ライト	3					10		13
ブリチェスバイ	1							1
地 引 網	1							1
磯 足 長 靴	6			2	3			11
双 眼 鏡	4			5	1	1		11
オイルフェンス	1							1
毛 布	1	4	1					6
救助用縛帯	4							4
レサシアン(成人)	3							3
排水ポンプ		1	2					3
ト ビ		4						4
トランシーバー				8		2		10
旗				3		8	4	15
スローバッグ(25M)						3		3
曳航ロープ	3							3
落水者救助タラップ	1	1	1					3

(3) 6ヶ年の災害等出場状況

区 分		年 別	18年	19年	20年	21年	22年	23年
		件 数						
訓 練	件 数	2	6	6	5	4	5	
	出動人員	145	397	425	348	355	383	
水 難 救 助	件 数	3	3	7	6	1	9	
	出動人員	27	32	156	139	13	83	
合 計	件 数	5	9	13	11	5	14	
	出動人員	172	429	581	487	368	466	

※訓練・災害出動人員は関連機関を含めた総数として計上しました。

(4) 救難所員勤続年数

(単位:人)

年 数	階 級	支所長	副支所長	救助長	部長	班長	救助員	合計
5 年 未 満		1	1	4	5	5	60	76
5年～ 9年		2	1	2	4	5	27	41
10年～14年		1	2	1	1	5	38	48
15年～19年				1	3	3	3	10
20年～24年		1				3	6	10
25年～29年			1	2	4	2	6	15
30年～34年		1	1	1		2	2	7
35年～39年		1	1			1	2	5
40年以上				2			1	3
合 計		7	7	13	17	26	145	215

(5) 救難所員年齢

(単位:人)

年 数	階 級	支所長	副支所長	救助長	部長	班長	救助員	合計
20歳未満								0
20歳～24歳								0
25歳～29歳							2	2
30歳～34歳							5	5
35歳～39歳						1	11	12
40歳～44歳						5	21	26
45歳～49歳				3	3	4	8	18
50歳～54歳		1	1		4	3	12	21
55歳～59歳				4	1	4	16	25
60歳以上		6	6	6	9	9	70	106
合 計		7	7	13	17	26	145	215

名 称 消防年報（平成23年版）
発 行 出雲市消防本部
〒693-0004
出雲市渡橋町253番地1
☎0853(21)2119(代)
編 集 出雲市消防本部 指令課
発 行 平成24年(2012)5月
印 刷 武永印刷株式会社

