



消防年報

平成24年(2012)版



島根県
出雲市消防本部

平成25年(2013)発刊

【表紙説明】

表紙上

出雲大社「平成の大遷宮」

60年ぶりに御本殿の修造がおこなわれ、大国主大神の御神体が御本殿にお遷りになる「本殿遷座祭」が平成25年5月10日斎行されました。

御本殿大屋根銅板は130年ぶりに「ちゃん塗り」と呼ばれる特殊塗装を施されました。

御本殿の屋根には約70万枚もの檜皮が敷き詰められ見る者を圧倒する壮観です。

表紙下

荒垣内入口銅鳥居より御本殿を望む

八雲山を背に凜として聳える御本殿

本殿遷座奉祝行事で賑わう境内

はしがき

この年報は、当消防本部の消防現勢及び消防行政に関する諸般の事項を集録し、その実態を広く紹介するとともに、将来の消防行政の推進に資するため編集したものです。

なお、内容については、主に平成25年4月1日現在をもって収録してあり、一部これによらないものについては、当該各表にそれぞれの年月日を記載しています。

平成25年(2013)6月

出雲市消防本部

目 次

管内情勢

位置と地勢、位置図、管内図、面積・人口及び世帯数	1
消防本部・署の位置及び庁舎等の現況（構造・規模）	2
出雲市消防本部の沿革	3
消防本部・署配置図	5

総務編

消防本部の組織及び機構	7
消防署の組織及び機構	8
平成24年（2012）中の主な行事	9
平成25年度（2013）出雲市消防本部当初予算	10
職員の配置	11
消防吏員の年齢・勤務年数	12
消防吏員の資格免許取得状況	13
消防相互応援協定状況	14
広報実施状況	14
消防音楽隊の概況	15

予 防 編

防火クラブの現況	17
防火対象物数	19
一般予防関係事務処理件数	20
中高層建物の状況	21
危険物製造所等施設数	21
貯蔵取扱数量別危険物施設数	22
危険物関係事務処理件数	22
火薬類・高圧ガス・液化石油ガス関係事務処理件数	23

警 防 編

火災の概要	25
建物用途別損害状況	27
曜日別・時間別火災発生状況	27
出火原因別火災件数・損害額	28
過去5年間の火災発生状況及び火災損害額	28
救急の概要	29
傷病者年齢区分別搬送人員	31
傷病程度別搬送人員	31
救急隊員の行った応急処置件数	32
救急隊員生涯教育実施状況	33

応急手当普及啓発活動状況	33
救助の概要	34
消防車両の配備	35
特殊器具一覧表	36
消防車両の装備	37
【消防本部・出雲消防署本署】	37
【出雲消防署佐田分署】	37
【出雲西消防署本署】	38
【出雲西消防署多伎分署】	38
【平田消防署】	38
【大社消防署】	39
【斐川消防署】	39
消防水利施設数	40

指令編

消防通信施設状況	43
覚知方法・内容別受信状況	45
過去5年間における災害通報受信状況の推移	45
消防テレホンガイド利用状況	46
119番受信時の口頭指導実施状況	46
気温、湿度	47
降雨量、風向・風速、気象警報等発令状況	48

消防団

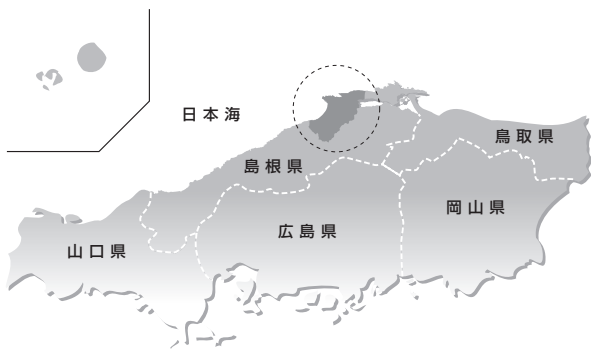
出雲市消防団 組織図	51
階級別団員数、報酬（年額）、諸手当	52
団員の年齢、在職年数、消防ポンプ・消防用車両の現況	52
団員の職業別	52

出雲救難所

組織図	55
救難所員の定数及び実員	56
救難所器具保有状況	56
5ヶ年の災害等出動状況	57
救難所員勤続年数、年齢	57

出雲市の概要

位置図



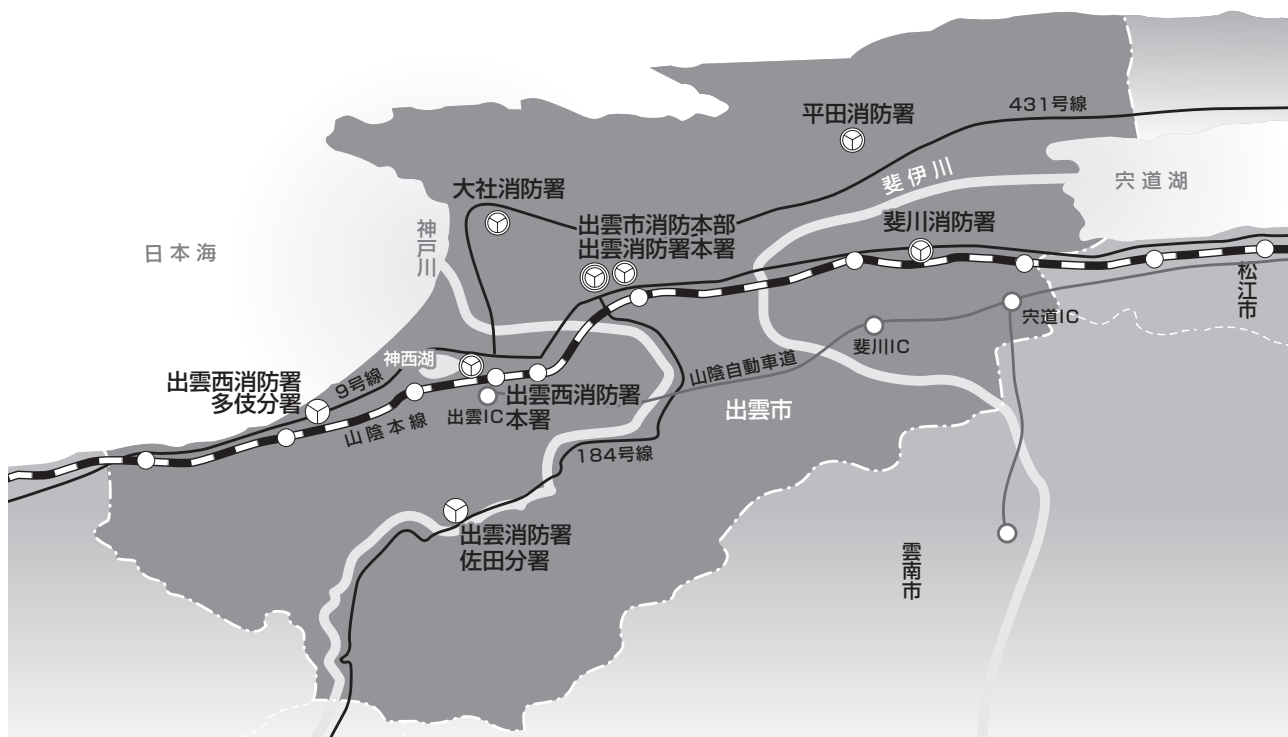
位置と地勢

「出雲市」は、島根県東部に位置し、北部は国引き神話で知られる島根半島、中央部は出雲平野、南部は中国山地で構成されています。

出雲平野は、中国山地に源を発する斐伊川と神戸川の二大河川により形成された沖積平野で、斐伊川は平野の中央部を東進して宍道湖に注ぎ、神戸川は西進して日本海に注いでいます。

日本海に面する島根半島の北及び西岸はリアス式海岸が展開しており、海、山、平野、川、湖と多彩な地勢を有しています。

管内図



面積・人口及び世帯数

平成25年3月31日現在

市町別	区分	面積 (km ²)	全人口(人)	男(人)	女(人)	世帯数
出雲市		624.13	174,702	84,303	90,399	60,395

消防本部・署の位置及び庁舎等の現況（構造・規模）

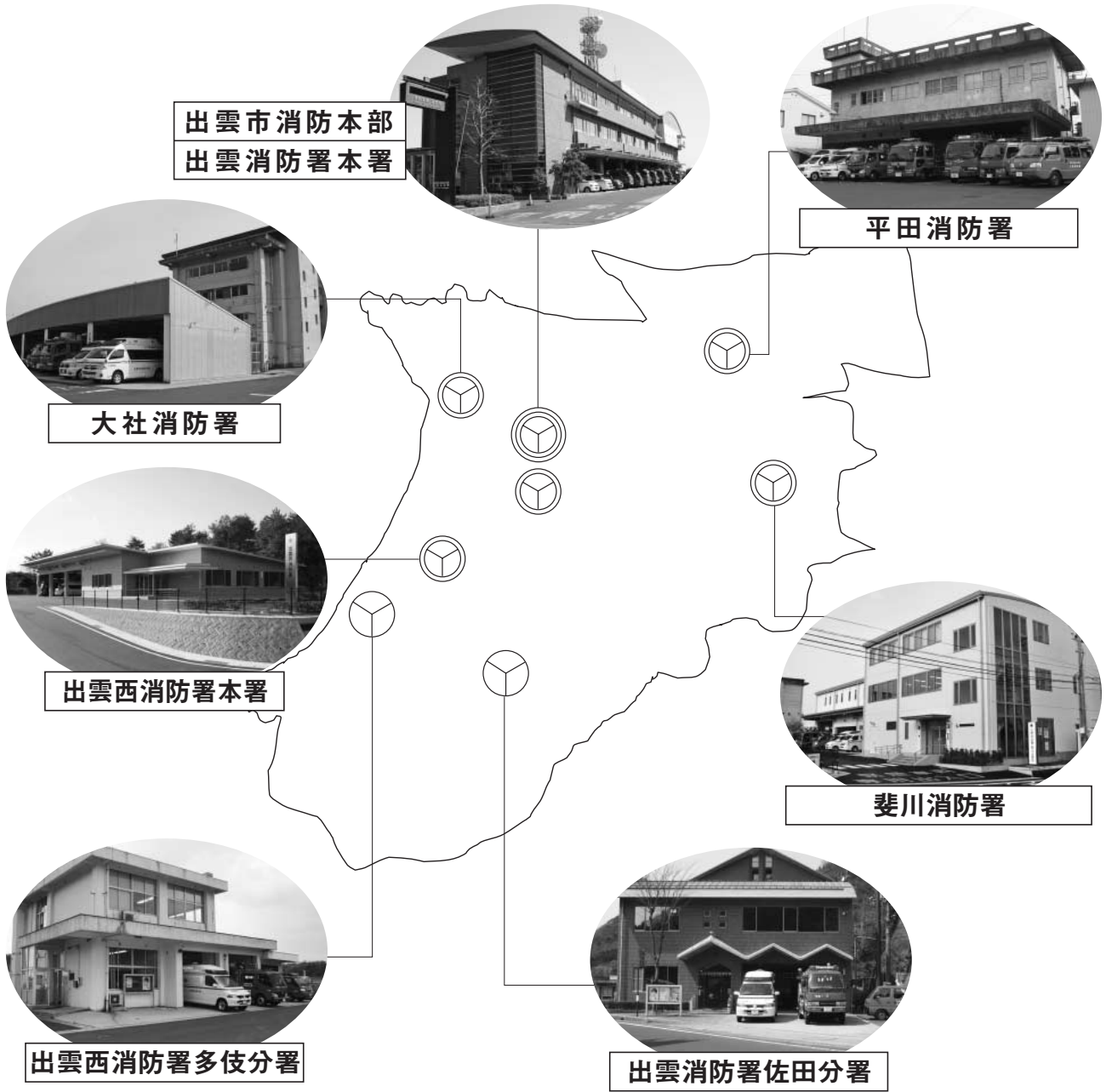
区分		所在地	庁舎の構造	摘要	
所属					
消防本部		出雲市渡橋町 253番地1	敷地面積 6,055.31㎡ ○庁舎棟 鉄筋コンクリート造(一部4階建) 延面積 3,788.13㎡ ○訓練棟 主塔 鉄筋コンクリート造7階建 延面積 455.49㎡ 副塔 鉄骨造3階建 延面積 213.30㎡ 設備棟 鉄筋コンクリート造平屋建 床面積 28.00㎡	H10. 3.20	竣工
出雲消防署	本署		出雲市佐田町反辺 1747番地17	敷地面積 460.24㎡ ○庁舎棟 鉄筋コンクリート造2階建 延面積 262.97㎡ ○車庫(兼倉庫) 木造カラー鉄板瓦葺き平屋建 延面積 36.00㎡	H7. 3.20
出雲西消防署	本署	出雲市神西新町 26番地3		敷地面積 2,993.42㎡ ○庁舎棟 鉄骨造平屋建 延面積 768.92㎡	H22. 2. 5
出雲西消防署	多伎分署	出雲市多伎町久村 509番地	敷地面積 993.70㎡ ○庁舎棟 鉄骨造2階建 延面積 286.24㎡	S47. 3.31 S58. 3. 5 H3. 9.20 H5. 10. 5 H15.10.30	竣工 増築 増築 増築
平田消防署		出雲市平田町 951番地1	敷地面積 391.50㎡ ○庁舎棟 鉄筋コンクリート造3階建(一部4階建) 延面積 888.75㎡	S41. 1.11	竣工
大社消防署		出雲市大社町杵築南 1395番地	敷地面積 442.00㎡ ○庁舎棟 鉄筋コンクリート造4階建 延面積 240.00㎡ ○車庫棟 鉄骨スレート造一部2階建 延面積 331.10㎡	S40. 5. 5 H11.10.20	竣工 竣工
斐川消防署		出雲市斐川町莊原 2166番地1	敷地面積 1,183.78㎡ ○庁舎棟 鉄骨造3階建 延面積 1,291.00㎡	H18.11. 1	竣工

出雲市消防本部の沿革

平成17年(2005) 3月22日	出雲市、平田市、佐田町、多伎町、湖陵町及び大社町の合併により、出雲市外4町広域消防組合、平田市消防本部及び大社町消防本部が統合され出雲市消防本部が発足する 条例定数、190名、1本部3署2分署1出張所とする 斐川町の消防事務については受託方式とする
平成17年(2005) 8月11日	消防広報「ひまわり」第1号発刊
平成17年(2005) 12月20日	高規格救急自動車(トヨタハイメディック)を購入、平田消防署へ更新配備
平成18年(2006) 3月22日	摺木消防無線中継所局舎竣工
平成18年(2006) 10月27日	高規格救急自動車(トヨタハイメディック)を購入、出雲消防署本署へ更新配備
平成18年(2006) 10月27日	高規格救急自動車(トヨタハイメディック)を購入、出雲消防署斐川出張所へ新規配備(消防事務受託先：斐川町事業)
平成18年(2006) 11月 1日	通信指令システムを一元化し、高機能消防通信指令システムを運用開始 斐川出張所庁舎移転業務開始、出張所体制を強化する
平成18年(2006) 11月14日	出雲消防署斐川出張所庁舎竣工式(消防事務受託先：斐川町事業)
平成19年(2007) 9月 1日	携帯・I P電話等発信位置情報通知システムを運用開始
平成19年(2007) 11月 4日	出雲市消防音楽隊10周年記念演奏会開催
平成20年(2008) 3月25日	水槽付消防ポンプ自動車(I-A型)を購入、出雲消防署本署へ配備
平成20年(2008) 11月19日	高規格救急自動車(日産エルグランド)を購入、大社消防署へ更新配備
平成21年(2009) 10月15日・16日	平成21年度中国・四国ブロック緊急消防援助隊合同訓練 (開催地：出雲市)
平成22年(2010) 1月28日	(財)日本消防協会より広報車(日産バネット)の寄贈を受け、出雲市消防団へ配備
平成22年(2010) 2月 8日	出雲西消防署(新設)庁舎竣工し、業務を開始する 出雲西消防署開署に伴い消防署体制を改組し、5署2分署体制とする 出雲消防署本署 └─ 出雲消防署佐田分署 出雲西消防署本署 └─ 出雲西消防署多伎分署 平田消防署 大社消防署 斐川消防署
	高規格救急自動車(トヨタハイメディック)、指令車(日産キャラバン)を購入、出雲西消防署本署へ配備
平成23年(2011) 3月12日	東日本大震災発災に伴う島根県緊急消防援助隊1次隊(2隊 消防部隊1・後方支援隊1 6名)派遣
平成23年(2011) 3月15日	東日本大震災発災に伴う島根県緊急消防援助隊2次隊(3隊 消防部隊2・後方支援隊1 11名)派遣
平成23年(2011) 3月18日	救助工作車II型(日野レンジャー)を購入、斐川消防署へ更新配備(消防事務受託先：斐川町事業)
平成23年(2011) 3月24日	高規格救急自動車(日産エルグランド)を全国共済農業協同組合連合会島根県本部・いずも農業協同組合から寄贈を受け平田消防署へ配備
平成23年(2011) 3月25日	指令車(三菱アウトランダー)を購入、出雲消防署本署に更新配備
平成23年(2011) 3月29日	消防ポンプ自動車(CD-I型、700ℓ水槽付)2台購入、出雲消防署本署及び平田消防署へ更新配備

平成23年 (2011) 10月 1日	出雲市、斐川町合併により受託方式を解消する 条例定数を215名とする
平成24年 (2012) 2月28日	資機材搬送車 (日野レンジャー) を購入、出雲消防署本署へ配備
平成24年 (2012) 3月 9日	消防ポンプ自動車 (CD-I型、700ℓ水槽付) を購入、出雲西消防署 多伎分署へ配備
平成24年 (2012) 11月19日	燃料補給車 (三菱ふそうキャンター4WD、軽油990ℓ) を総務省消防 庁から緊急消防援助隊の装備強化に伴い無償貸与を受け、出雲消防署本 署へ配備
平成24年 (2012) 11月26日	高規格救急自動車 (トヨタハイメディック) を出雲大社教から寄贈を受 け大社消防署へ更新配備
平成24年 (2012) 11月27日	「地域とともに考える救急シンポジウム」開催 (ビッグハート出雲) 自助・共助・公助をテーマに300名が来場
平成25年 (2013) 3月11日	消防ポンプ自動車2台 (CD-I型、700ℓ/900ℓ水槽付) を購入、出 雲西消防署本署、大社消防署へ更新配備
平成25年 (2013) 3月15日	資機材搬送車 (三菱ふそうキャンター4WD) を総務省消防庁から緊急 援助隊の装備強化に伴い無償貸与を受け、出雲西消防署本署へ配備
平成25年 (2013) 4月 1日	特別救助隊 (12名編成) 発隊、出雲消防署本署へ配置

消防本部・署配置図



総務編



車両観閲 (平成25年出雲市消防出初式)



分列行進 (平成25年出雲市消防出初式)



特別救助隊員章 交付式

特別救助隊章

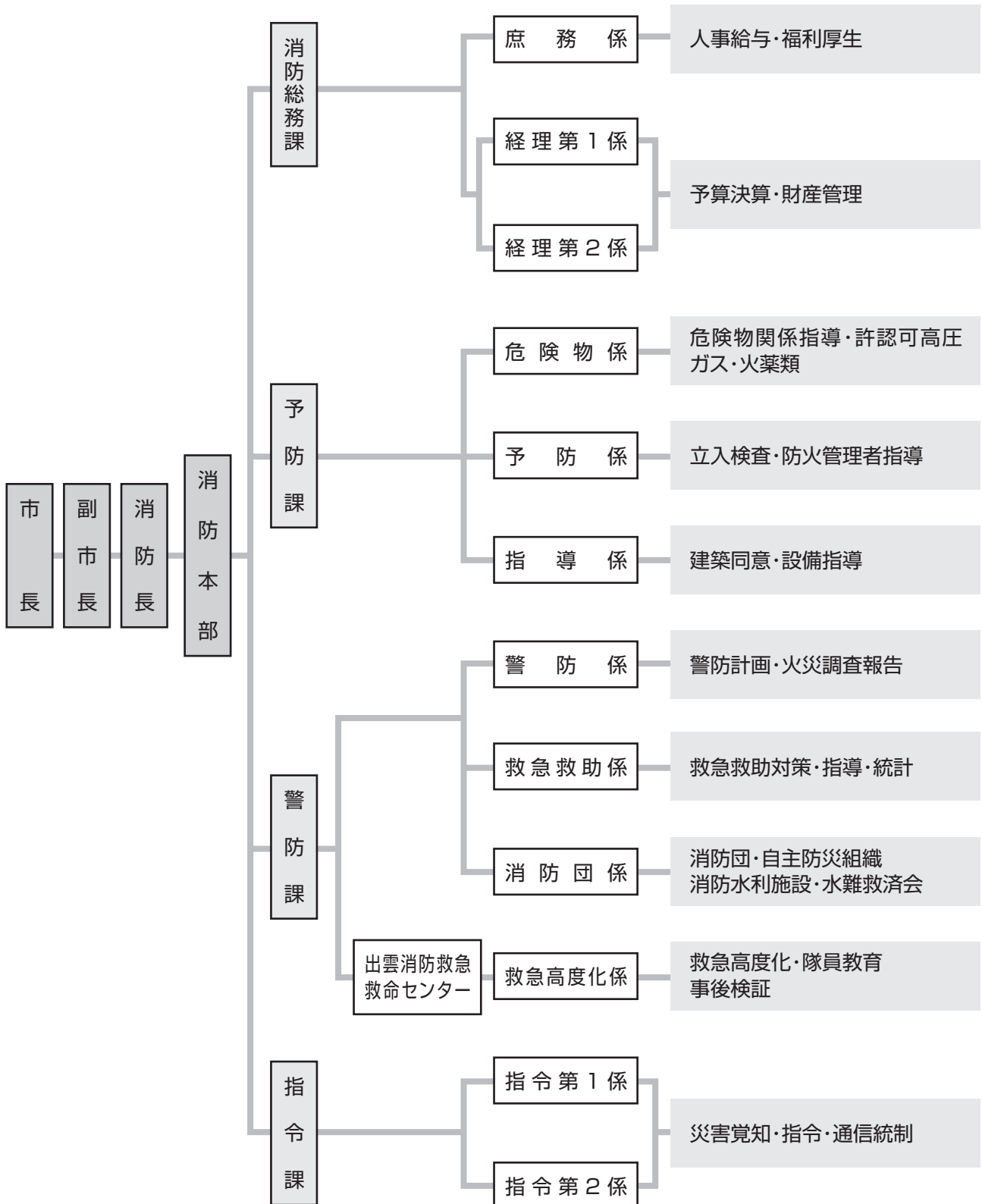


特別救助隊 発隊

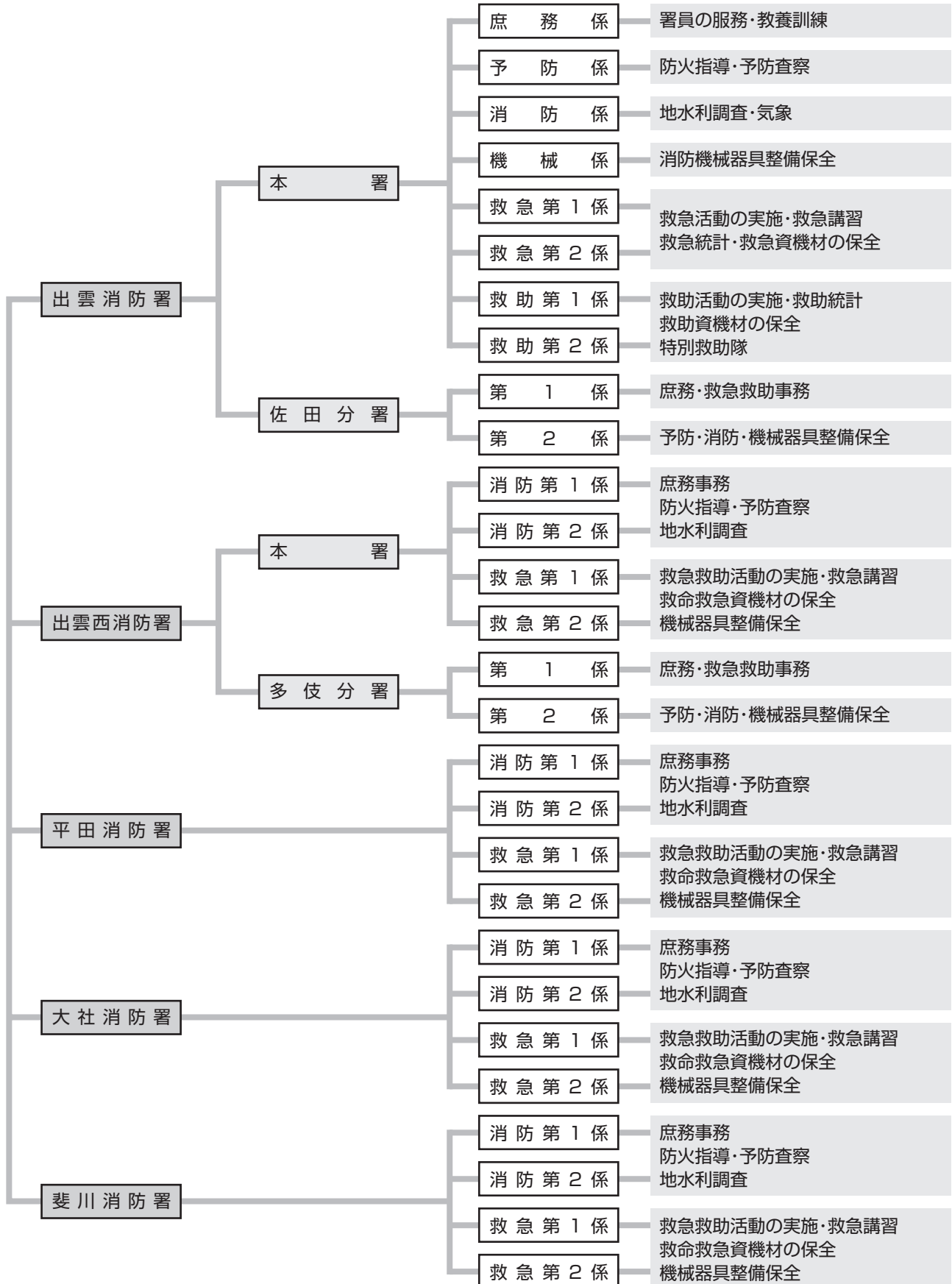
組織及び機構

出雲市消防本部・消防署の組織及び機構

消防本部の組織及び機構



消防署の組織及び機構



平成24年(2012)中 の主な行事

1月 4日	仕事始め
1月 8日	出雲市消防出初式
2月 20日	消防広報「ひまわり」第14号発行
2月 22日、23日	平成23年度第3回甲種防火管理新規講習会
3月 1日～ 7日	春季火災予防運動
5月 30日	平成24年度島根県消防救助技術大会参加（島根県消防学校）
6月 6日、 7日	平成24年度第1回甲種防火管理新規講習会
6月 21日	AEDトレーナー9式寄贈（交通遺児母親の会出雲支部）
6月 25日～9月 28日	はしご付消防自動車（35m級）オーバーホール実施
8月 3日	平成24年度少年消防一日体験学習（出雲消防署本署）
8月 4日	第64回島根県消防大会（奥出雲町）
8月 5日	第56回島根県消防操法大会（奥出雲町）
8月 17日、18日	中学生消防宿泊体験学習（出雲西消防署本署）
8月 27日	一畑電車総合事故対応合同訓練（雲州平田駅）
9月 1日	出雲市防災訓練（斐川西中学校）
9月 11日	JR総合事故合同対応訓練（電車基地）
10月 20日	出雲空港航空機火災消火救難訓練参加（出雲空港）
10月 12日	平成24年度全国消防長会中国支部人事庶務主管課長会議（出雲市）
10月 16日	第20回消火技術訓練大会
10月 20日	消防広報「ひまわり・まとい」第15号発行
10月 25日	平成24年度中国・四国ブロック婦人防火クラブ研修会（松江市）
11月 1日、2日	中国・四国ブロック緊急消防援助隊合同訓練参加（山口市）
11月 2日	平成24年度幼年・少年・女性防火クラブ指導者研修会（ビッグハート出雲）
11月 5日	北陵幼稚園幼年消防クラブ結成式
11月 8日、10日	遠隔地AED交付式（3地区）
11月 9日～15日	秋季火災予防運動
11月 21日、22日	平成24年度第2回甲種防火管理新規講習会
11月 26日	高規格救急自動車「いづもおおやしろ雲太号」寄贈（出雲大社教）
11月 27日	「地域とともに考える救急シンポジウム」開催（ビッグハート出雲）
12月 1日	Jアラート（全国瞬時警報システム）導入、運用開始
12月 28日	仕事納め

平成25年度(2013)出雲市消防本部当初予算

(単位 千円)

項目	節	予算額
消防費		2,281,195
常備消防費		1,591,148
	給料	735,790
	職員手当	470,822
	共済費	208,020
	賃金	1,383
	報償費	416
	旅費	7,454
	需用費	79,238
	役務費	30,253
	委託料	28,870
	使用料及び賃借料	14,677
	工事請負費	500
	原材料費	330
	備品購入費	4,541
	負担金補助及び交付金	7,205
	公課費	1,649
非常備消防費		203,186
	報酬	82,270
	災害補償費	1,000
	報償費	40,783
	旅費	2,265
	交際費	60
	需用費	19,557
	役務費	5,798
	委託料	160
	使用料及び賃借料	1,283
	負担金補助及び交付金	48,760
	補償補てん及び賠償金	10
	公課費	1,240

項目	節	予算額
消防施設費		426,491
	旅費	163
	需用費	5,513
	役務費	808
	委託料	150,798
	工事請負費	150,725
	原材料費	230
	備品購入費	108,000
	負担金補助及び交付金	10,000
	積立金	1
	公課費	253
防災費		32,570
	報酬	5,219
	共済費	463
	報償費	1,450
	需用費	4,433
	役務費	2,575
	委託料	12,258
	使用料及び賃借料	1,723
	工事請負費	2,099
	備品購入費	500
	負担金補助及び交付金	1,800
	積立金	50
防災施設費		27,800
	委託料	2,400
	工事請負費	25,400

市総予算(一般会計)との比較 (単位 千円)

市総予算額	消防費予算額	市総予算と消費税との比
72,930,000	2,281,195	3.13%

職員の現況

職員の配置

所 属	区 分	総 計	消 防 吏 員							消 防 事 務 職 員	
			消 防 正 監	消 防 監	消 防 司 令 長	消 防 司 令	消 防 司 令 補	消 防 士 長	消 防 副 士 長		消 防 士
総 計		215	1	2	8	26	69	24	20	61	4
消 防 本 部	計	43 (1)	1	2 (1)	3	7	14	7	2	3	4
	消 防 長	1	1								
	次 長	2		2							
	消 防 総 務 課	8 (1)		(1)		1	5	1			1
	予 防 課	9			1	2	3	1	2		
	警 防 課	7			1	1	2				3
	救急救命センター 指 令 課	3 13				1 2	1 3				1 2
出 雲 消 防 署	計	61 (1)		(1)	1	5	20	8	10	17	
	署 長	(1)		(1)							
	副 署 長	1			1						
	本署第1警備隊	23				2	8	2	3	8	
	本署第2警備隊	24				2	8	4	4	6	
	佐 田 分 署	13				1	4	2	3	3	
出 雲 西 消 防 署	計	37			1	4	12	4	3	13	
	署 長	1			1						
	副 署 長	1				1					
	本署第1警備隊	11				1	4	1	1	4	
	本署第2警備隊	11				1	4	1	1	4	
	多 伎 分 署	13				1	4	2	1	5	
平 田 消 防 署	計	26			1	4	7	1	3	10	
	署 長	1			1						
	副 署 長	1				1					
	第 1 警 備 隊	12				1	4		2	5	
	第 2 警 備 隊	12				2	3	1	1	5	
大 社 消 防 署	計	24			1	3	8	2	1	9	
	署 長	1			1						
	副 署 長	1				1					
	第 1 警 備 隊	11				1	4	1		5	
	第 2 警 備 隊	11				1	4	1	1	4	
斐 川 消 防 署	計	24			1	3	8	2	1	9	
	署 長	1			1						
	副 署 長	1				1					
	第 1 警 備 隊	11				1	4	1	1	4	
	第 2 警 備 隊	11				1	4	1		5	

()内は兼務

消防吏員の年齢

階級 年齢	計	消防正監	消防監	消防司令長	消防司令	消防司令補	消防士長	消防副士長	消防士
計	211	1	2	8	26	69	24	20	61
18歳～20歳	7								7
21歳～25歳	38							1	37
26歳～30歳	31						3	11	17
31歳～35歳	30					6	16	8	
36歳～40歳	46					42	4		
41歳～45歳	26				5	21			
46歳～50歳	14				13		1		
51歳～55歳	11		1	4	6				
56歳以上	8	1	1	4	2				

(平均年齢35.2歳)

消防吏員の勤務年数

在職年数 区分	計	5年未満	5年～9年	10年～14年	15年～19年	20年～24年	25年～29年	30年～34年	35年以上
職員	211	51	30	22	37	37	11	16	7

職員の資格・免許

消防吏員の資格免許取得状況

区 分		取得人員	区 分		取得人員
自動車運転免許	大型特殊	12	移動式クレーン	107	
	大型二種	2	玉掛け技能	99	
	大型一種	159	毒物取扱者	1	
	中型	8	潜水士	3	
	普通一種	211	小型船舶操縦士	33	
	けん引	4	救急救命士	60	
	自動二輪	83	救急Ⅱ課程修了者	68	
整備	三級シャーシ整備士	1	救急標準課程修了者	78	
特殊無線技士	1級	16	電気工事士	3	
	2級	84	車両系建設機械運転技能者	7	
	3級	40	可搬消防ポンプ等整備資格者	9	
アマチュア無線技士		22	足場組立作業主任者	7	
危険物取扱者	甲種	2	特定化学物質等作業主任者	2	
	乙種	49	ガス溶接講習修了	28	
	丙種	78	アーク溶接講習修了	9	
消防設備士	乙種	73	第二種酸素欠乏危険作業主任者	22	
予防技術資格者	防火査察専門員	22	介護福祉士	1	
	消防設備等専門員	6	高圧ガス製造責任者（丙種化学）	16	
	危険物専門員	7	第一種衛生管理者	1	

消防相互応援協定状況

協定先の市町村、機関、事業所等の名称	協定の内容	締結年月日	締結方法
島根県下市町村及び消防にかかる一部事務組合	相互応援協定 (大規模火災及び特殊災害)	昭和52年4月1日	文書
島根県内の市町村、消防の一部事務組合及び消防を含む一部事務組合	島根県防災ヘリコプター応援協定	平成6年3月28日	文書
島根県出雲空港管理事務所	出雲空港及びその周辺における消火救難活動に関する協定	平成17年3月22日	文書
島根県内消防本部	救急業務に関する相互応援協定	平成18年1月1日	文書
境海上保安部	境海上保安部と出雲市消防本部との消防業務協定	平成18年3月1日	文書
山陰自動車道及び松江自動車道消防相互応援協定	高速道における相互応援協定	平成18年11月25日	文書

広 報

広報実施状況

平成24年(2012)中

区 分	実 施 回 数
有・無線放送による広報	191回
消防広報ひまわり発刊	2回(95,000枚)
市広報誌による広報	0回
防火指導会	61回(2,866人)
防火映画会	18回(1,798人)
巡回広報	144回
署見学	66回(2,628人)
計	482回(7,292人)

出雲消防音楽隊

音楽隊の概況

結成年月日 平成9年（1997）9月2日

結成の目的

自治体消防50周年の節目の年にあたる平成10年に新しい防災の拠点として最新鋭の機器を導入した消防庁舎の移転新築を機会としてとらえ、演奏によって消防広報を高め、住民と密着した防火防災意識の啓発を促し『消防職員の士気と情操をより高揚すること』を目的に結成しました。

隊員編成

隊長1名 副隊長1名 楽長1名 副楽長2名 隊員29名

楽器編成

ピッコロ	1	フレンチホルン	3	コンサートバスドラム	1
フルート	2	ユーフォニウム	2	シンバル	3
B♭クラリネット	6	チューバ	2	グロッケン	1
アルトサクソ	2	トロンボン	3	ハーモニディレクター	
テナーサクソ	2	スーザホン	2	その他 音響設備	
バリトンサクソ	1	スネアドラム	2		
トランペット	6	バスドラム	1		

主な活動 平成24年（2012）中

- 消防出初式
- 出雲市出雲4方面隊消防操法大会
- 少年消防一日体験学習演奏会
- 幼年・少年・女性防火クラブ指導者研修会



予 防 編



たちばな保育園幼年消防クラブ 火災予防運動防火パレード



高圧ガス施設訓練

防火クラブの現況

	ク ラ ブ 名 称	所 在 地	結成年	人 員
幼 年 消 防 ク ラ ブ	平田保育所幼年消防クラブ	出 雲 市 平 田 町	昭和56年	225
	たちばな保育園幼年消防クラブ	出 雲 市 大 津 町	昭和59年	176
	出東保育園幼年消防クラブ	出 雲 市 斐 川 町 三 分 市	昭和59年	102
	西園保育園幼年消防クラブ	出 雲 市 西 園 町	昭和59年	71
	ハマナス保育園幼年消防クラブ	出 雲 市 湖 陵 町 二 部	昭和59年	119
	きんろう保育園幼年消防クラブ	出 雲 市 大 津 新 崎 町	昭和59年	103
	荘原保育園幼年消防クラブ	出 雲 市 斐 川 町 上 庄 原	昭和59年	100
	出西保育園幼年消防クラブ	出 雲 市 斐 川 町 出 西	昭和59年	36
	あすなろ保育園幼年消防クラブ	出 雲 市 白 枝 町	昭和60年	221
	おやま保育園幼年消防クラブ	出 雲 市 小 山 町	昭和60年	120
	神門保育園幼年消防クラブ	出 雲 市 芦 渡 町	昭和60年	93
	中央保育所・幼稚園幼年消防クラブ	出 雲 市 今 市 町	昭和60年	107
	なかの保育園幼年消防クラブ	出 雲 市 中 野 町	昭和60年	135
	えんや保育園幼年消防クラブ	出 雲 市 上 塩 冶 町	昭和60年	94
	外園保育園幼年消防クラブ	出 雲 市 外 園 町	昭和60年	45
	おおつか保育園幼年消防クラブ	出 雲 市 大 塚 町	昭和60年	197
	浜山保育園幼年消防クラブ	出 雲 市 浜 町	昭和60年	113
	中部保育所幼年消防クラブ	出 雲 市 東 福 町	昭和60年	113
	北部保育所幼年消防クラブ	出 雲 市 坂 浦 町	昭和60年	26
	わにぶち保育所幼年消防クラブ	出 雲 市 河 下 町	昭和60年	44
	さとがた保育園幼年消防クラブ	出 雲 市 里 方 町	昭和61年	138
	出雲乳児保育所幼年消防クラブ	出 雲 市 今 市 町	昭和61年	98
	こぐま保育園幼年消防クラブ	出 雲 市 大 社 町 北 荒 木	昭和61年	98
	みなみ保育所幼年消防クラブ	出 雲 市 平 田 町	昭和61年	129
	平田幼稚園幼年消防クラブ	出 雲 市 西 平 田 町	昭和61年	96
	東幼稚園幼年消防クラブ	出 雲 市 園 町	昭和61年	75
	荒茅保育園幼年消防クラブ	出 雲 市 荒 茅 町	平成3年	80
	多伎幼稚園幼年消防クラブ	出 雲 市 多 伎 町 小 田	平成5年	36
	大社こどもランド幼年消防クラブ	出 雲 市 大 社 町 修 理 免	平成7年	24
	大社幼稚園幼年消防クラブ	出 雲 市 大 社 町 杵 築 南	平成7年	37
	光幼稚園幼年消防クラブ	出 雲 市 灘 分 町	平成11年	46
	出雲すみれ保育園幼年消防クラブ	出 雲 市 塩 冶 町	平成13年	33
	日御碕幼稚園幼年消防クラブ	出 雲 市 大 社 町 日 御 碕	平成13年	1
	ひかり保育園幼年消防クラブ	出 雲 市 塩 冶 町	平成16年	52
	浜山あおい保育園幼年消防クラブ	出 雲 市 天 神 町	平成19年	157
	ほくよう保育園幼年消防クラブ	出 雲 市 稲 岡 町	平成21年	119
	北陵幼稚園幼年消防クラブ	出 雲 市 斐 川 町 上 直 江	平成24年	58
計		37団体	3,517名	

	ク ラ ブ 名 称	所 在 地	結成年	人 員
少年消防クラブ	直江親子会少年消防クラブ	出雲市斐川町直江	昭和58年	165
	天神団地少年消防クラブ	出雲市天神町	昭和63年	50
	朝倉少年防火クラブ	出雲市大津朝倉	平成18年	35
計		3団体	250名	
	ク ラ ブ 名 称	所 在 地	結成年	人 員
女性防火クラブ	日御碕婦人消防隊	出雲市大社町日御碕	昭和34年	23
	塩津町女性消防隊	出雲市塩津町	昭和36年	10
	坂浦町女性消防隊	出雲市坂浦町	昭和44年	2
	三津町女性消防隊	出雲市三津町	昭和46年	10
	鵜峠婦人防火クラブ	出雲市大社町鵜峠	昭和61年	15
	JAいずも四絡女性部婦人防火クラブ	出雲市小山町	昭和63年	172
	小伊津町女性消防隊	出雲市小伊津町	平成元年	8
	西地合女性消防隊	出雲市地合町	平成5年	26
	東地合女性消防隊	出雲市地合町	平成7年	21
天神団地女性防火クラブ	出雲市天神町	平成17年	6	
計		10団体	293名	
合計		50団体	4,060名	

防火対象物数

令別表項目別			防火対象物数
合 計			6,234
1	イ	劇場・映画館・演芸場・観覧場	5
	ロ	公会堂・集会場	100
2	イ	キャバレー・カフェー・ナイトクラブの類	
	ロ	遊技場・ダンスホール	19
	ハ	性風俗関連特殊営業を営む店舗等	
	ニ	カラオケ・インターネット等個室店舗	4
3	イ	待合・料理店の類	28
	ロ	飲食店	150
4		百貨店・マーケット・物品販売店等	333
5	イ	旅館・ホテル・宿泊所	81
	ロ	寄宿舍・下宿・共同住宅	1,490
6	イ	病院・診療所・助産所	142
	ロ	老人短期入所施設・養護老人ホーム	65
	ハ	老人デーサービスセンター・軽費老人ホーム	170
	ニ	幼稚園又は特別支援学校	41
7		小・中・高等学校・大学・各種学校の類	213
8		図書館・博物館・美術館	23
9	イ	蒸気浴場・熱気浴場	
	ロ	イ以外の公衆浴場	5
10		車両の停車場・船舶・航空機発着場	2
11		神社・寺院・教会の類	68
12	イ	工場・作業場	1,048
	ロ	映画スタジオ・テレビスタジオ	1
13	イ	自動車車庫・駐車場	83
	ロ	飛行機・回転翼航空機の格納庫	2
14		倉庫	847
15		前各項に該当しない事業場	785
16	イ	令別表1~4、5イ、6、9イの用途に供する部分のある複合用途対象物	370
	ロ	イ以外の複合用途対象物	151
17		文化財・重要文化財	6
18		50メートル以上のアーケード	2

(150㎡以上)

一般予防関係事務処理件数

平成24年度中

	消 防 用 設 備 等 着 工 届 出 書																			
	合 計	屋内消火栓設備	スプリンクラー設備	泡消火設備	二酸化炭素消火設備	ハロゲン化物消火設備	粉末消火設備	屋外消火栓設備	動力消防ポンプ設備	自動火災報知設備	漏電火災警報器	火災報知設備	非常警報設備(ベル)	非常警報設備(放送)	避難設備(器具)	避難設備(誘導灯)	消防用水	排煙設備	連結送水管設備	非常コンセント
件数	245	8	20				4		83	3	21	20	13	4	67	1		1		

平成24年度中

	消 防 用 設 備 等 設 置 届 出 書																						
	合 計	消火器具	屋内消火栓設備	スプリンクラー設備	泡消火設備	二酸化炭素消火設備	ハロゲン化物消火設備	粉末消火設備	屋外消火栓設備	動力消防ポンプ設備	自動火災報知設備	漏電火災警報器	火災報知設備	非常警報器具	非常警報設備(ベル)	非常警報設備(放送)	避難設備(器具)	避難設備(誘導灯)	避難設備(標識)	消防用水	排煙設備	連結送水管設備	非常コンセント
件数	552	91	33	54				8		183	4	23		5	52	8	82	7	1		1		

平成24年度中

	そ の 他 届 出 書																		
	合 計	防火管理者選解任届	消防計画	消防設備等点検結果報告書	防火対象物使用開始届	消防計画に基づく避難訓練の指導	圧縮アセチレンガス等貯蔵届	変電・発電・蓄電池設置届	ボイラー等設置届	煙火打ち上げ届	水素ガス気球設置届	催しもの開催届	又は火災を発生する行為火災とまぎらわしい煙	禁止行為の解除承認	少量危険物貯蔵・取扱届	少量危険物貯蔵・取扱廃止届	ネオン管灯設備設置届	指定可燃物貯蔵・取扱	毒劇物貯蔵・取扱い届
件数	6,138	363	464	1,449	132	980	51	70	41	119		19	2,235	111	55	45		4	

中高層建物の状況

平成24年度中

用途別 階数	4店 項舗	5項イ 旅館 ホテ ル	5項口 共住 同宅	6項イ 病院	7項 学 校	12項イ 工 場	15項 その 他の 事業 所	16項 複 用 合 途	その 他	計
3階	15	9	192	10	57	26	90	86	47	532
4階	1	8	108	3	24	6	24	23	11	208
5階		2	19		2		6	6	3	38
6階		1	11	1	2	2	3	1	1	22
7階		1	3	1			5	5		15
8~9階			5	2	1	3		1		12
10階以上		4	14	1						19
計	16	25	352	18	86	37	128	122	62	846

危険物製造所等施設数

平成24年度中

製造所等の別		施設数
合計		722
製造所		5
貯蔵所	小計	450
	屋内貯蔵所	68
	屋外タンク貯蔵所	94
	屋内タンク貯蔵所	8
	地下タンク貯蔵所	183
	簡易タンク貯蔵所	7
	移動タンク貯蔵所	82
	屋外貯蔵所	8
取扱所	小計	267
	給油取扱所	146
	第一種販売取扱所	
	第二種販売取扱所	
	移送取扱所	9
一般取扱所	112	
少量危険物貯蔵取扱所		834

貯蔵取扱数量別危険物施設数

平成24年度中

製造所等の別		最大数量が指定数量の	計	5 以 下	5倍を超え 10倍以下	10倍を超え 50倍以下	50倍を超え 100倍以下	100倍を超え 150倍以下	150倍を超え 200倍以下	200倍を超え 1000倍以下	1000倍を 超えるもの
合 計			722	328	124	154	43	24	22	27	
製 造 所			5		2	2	1				
貯 蔵 所	小 計		450	253	82	83	23	4	1	4	
	屋 内 貯 蔵 所		68	37	11	14	6				
	屋外タンク貯蔵所		94	18	27	38	8	2	1		
	屋内タンク貯蔵所		8	6	2						
	地下タンク貯蔵所		183	110	37	23	7	2		4	
	簡易タンク貯蔵所		7	7							
	移動タンク貯蔵所		82	72	2	6	2				
	屋 外 貯 蔵 所		8	3	3	2					
取 扱 所	小 計		267	75	40	69	19	20	21	23	
	給油取扱所		146	13	15	41	15	18	21	23	
	第一種販売取扱所										
	第二種販売取扱所										
	移送取扱所		9	4	4	1					
	一 般 取 扱 所		112	58	21	27	4	2			

危険物関係事務処理件数

平成24年度中

区 分		件 数	
許 可	設 置	15	
	変 更	55	
	常置場所の 変 更	他許可行政庁に転出	
		他許可行政庁から転入	1
完 成 検 査	設 置	15	
	変 更	54	
	他許可行政庁から転入	1	
廃 止 届		53	
	完成検査前に設置許可の取り消し処分	1	
完成検査前検査(タンク検査)		10	
休 止 届		12	
変 更 届		34	
譲 渡 引 渡 届		12	
仮 使 用 承 認		37	
仮 貯 蔵 承 認			
仮 取 扱 承 認			
保 安 監 督 者 選 解 任 届		42	

火薬類・高圧ガス・液化石油ガス関係事務処理件数

火薬類取締法関係

平成24年度中

区 分		件 数
許 可	讓 渡 許 可	1
	讓 受 許 可	
	讓 受 ・ 消 費 許 可	18
	消 費 許 可 (煙 火)	25
	消 費 許 可	
	廃 棄 許 可	
	計	44

高圧ガス保安法関係

平成24年度中

区 分		件 数
許 可・ 完 成・ 保 安 検 査	製 造 (変 更) 許 可	5
	貯 蔵 所 設 置 (変 更) 許 可	
	充 て ん 設 備 (変 更) 許 可	
	製 造 施 設 完 成 ・ 保 安 検 査	11
	貯 蔵 所 完 成 検 査	4
充 て ん 設 備 完 成 ・ 保 安 検 査		
新 規・ 変 更 等 届	高圧ガス製造事業(軽微変更・変更)届	27
	高圧ガス貯蔵所設置(軽微変更・変更)届	
	特定高圧ガス消費(変更)届	
	危 害 予 防 (変 更) 届	
	高圧ガス販売事業(ガス種変更)届	
	高圧ガス製造販売貯蔵消費承継届	
	高圧ガス製造販売貯蔵消費(休止)廃止届	
	事 故 届	
計	47	

液化石油ガス法関係

平成24年度中

処 理 内 容	件 数
充 て ん 設 備 軽 微 変 更 届	2
液 化 石 油 ガ ス 設 備 工 事 届	10

警防編

平成24年度 島根県原子力防災訓練



地域とともに考える救急シンポジウム



平成24年度 配備車両



出雲西消防署 本署へ配備
(消防ポンプ自動車CD-I型：700ℓ水槽付)
(同型タイプを大社署へも配備)



大社消防署へ配備
(出雲大社教より高規格救急自動車の
寄贈を受ける)

火災統計

火災の概要

月別	区分	火災件数(件)						焼損棟数(棟)				焼損面積			
		計	建物	林野	車両	船舶	航空機	その他	計	全焼	半焼	部分焼	ぼや	建物床面積(m ²)	林野(a)
H20年(2008)		57	28	3	5			21	35	4	1	11	19	648	5
H21年(2009)		54	27	2	4	1		20	38	11	1	12	14	1,748	1
H22年(2010)		73	30	3	4			36	43	9	3	9	22	1,485	128
H23年(2011)		59	31	6	2			20	35	6	1	7	21	1,983	40
H24年(2012)		73	28	3	4	1		37	40	10	3	12	15	1,731	13
1月		2	1		1				1			1			
2月		2	2						4	1		2	1	235	
3月		6	2					4	3	2			1	302	6
4月		7	3		1			3	3	1			2	77	
5月		6	3					3	5		1	3	1	93	
6月		6	3					3	3			1	2	21	
7月		10	2	1				7	2			1	1	2	
8月		19	4	2				13	4	2		1	1	362	7
9月		2	2						5	1	1		3	128	
10月		6	1		1	1		3	1		1			50	
11月		4	2		1			1	6	3		2	1	458	
12月		3	3						3			1	2	3	

平成24年(2012)中

死傷者(人)		り災世帯(世帯)			り 災 人 員	損 害 額 (千円)										
死 者	負 傷 者	計	全 損	半 損		小 損	合 計	建 物			林 野	車 両	船 舶	航 空 機	そ の 他	爆 発
								小 計	建 築 物	収 容 物						
1	11	17	5		12	57	69,244	43,830	29,106	14,724	3	22,682			2,709	20
2	3	18	8		10	44	178,485	176,221	144,253	31,968		1,311	431		522	
4	7	23	8	2	13	58	78,044	75,061	48,225	26,836	31	738			2,214	
1	2	18	4	2	12	62	141,296	141,160	94,711	46,449	50	80			6	
2	6	18	5	1	12	59	88,671	79,390	67,993	11,397		4,623	4,625		33	
		1			1	4	70	70	25	45						
	1	4	1		3	13	6,370	6,370	4,020	2,350						
	1	1	1			6	7,276	7,276	6,242	1,034						
1	1						3,557	3,554	1,769	1,785		3				
1	1	3	1	1	1	4	11,239	11,239	10,928	311						
							766	746	20	726					20	
							25	22	22						3	
	2	1	1			5	9,589	9,589	8,852	737						
		2			2	7	3,284	3,274	1,923	1,351					10	
							7,958	2,799	2,799			534	4,625			
		3	1		2	10	37,961	34,296	31,290	3,006		3,665				
		3			3	10	576	155	103	52		421				

建物用途別損害状況

平成24年(2012)中

用途別	区分					
	出火件数	焼損棟数	り災世帯	り災人員	建物焼損床面積(m ²)	損害額(千円)
住 宅	9	13	10	37	1,248	57,424
共 同 住 宅	3	5	5	7	68	5,116
飲 食 店	1	1				18
物 品 販 売 店 舗	2	2				2
病 院	1	1				643
工 場	3	3			25	6,861
倉 庫	5	11	3	15	367	9,097
複 合 用 途	1	1				32
そ の 他	3	3			23	197
計	28	40	18	59	1,731	79,390

※爆発損害額を含む。

曜日別・時間別火災発生状況

平成24年(2012)中

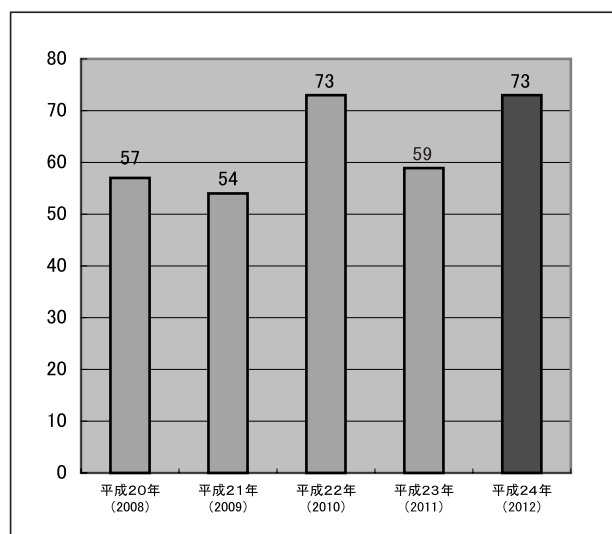
時 間	曜 日							日時分不明	計
	日	月	火	水	木	金	土		
0 ~ 2	1								1
2 ~ 4					2				2
4 ~ 6									
6 ~ 8		2							2
8 ~ 10	2	1			1	3	1		8
10 ~ 12	6		1	2	2	1	1		13
12 ~ 14	2	1		1		2	3		9
14 ~ 16	1	1	2	4	1	1	4		14
16 ~ 18		1	1	2		1	1		6
18 ~ 20		2	3	1	1	1	1		9
20 ~ 22		2				1			3
22 ~ 24				1					1
時分不明			1	1		1	1	1	5
計	12	10	8	12	7	11	12	1	73

出火原因別火災件数・損害額

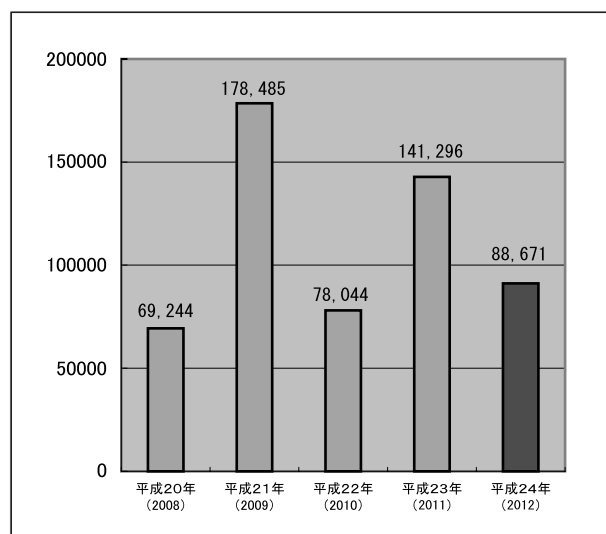
平成24年(2012)中

用途別	区分	出火件数	損害額 (千円)
火	入	13	101
た	き	8	64
マ	ッ	5	643
火	遊	3	2,952
放	火	3	3
放	火	3	
た	ば	3	
排	気	2	2,641
取	灰	2	59
こ	ん	2	474
こ	た	1	6,370
溶	接	1	6,174
電	気	1	4,625
配	線	1	534
風	呂	1	80
そ	の	9	3,570
不	明	15	60,381
計		73	88,671

過去5年間の火災発生状況(件数)



過去5年間の火災損害額(単位:千円)



救急統計

救急の概要

月別 区分	出場件数	搬送人員	救 急			
			火 災	自然災害	水 難	交 通
H20年(2008)	5,081	4,776	5		10	670
H21年(2009)	5,209	4,843	3	7	9	621
H22年(2010)	5,190	4,960	6		7	705
H23年(2011)	5,722	5,393	8	1	11	655
H24年(2012)	5,853	5,404	12	5	10	601
1 月	488	442				35
2 月	491	447	1			36
3 月	460	443	1			33
4 月	462	440	1	5	2	52
5 月	487	452	2		1	50
6 月	420	391	1			42
7 月	529	492				49
8 月	550	512	6		3	74
9 月	416	383			1	56
10 月	530	499				62
11 月	491	439				47
12 月	529	464			3	65
出 雲 市	5,846	5,399	12	5	10	598
管 外	7	5				3

平成24年(2012)中

事故種別 (件数)							出場件数 一日平均	搬送人員 一日平均
労働災害	運動競技	一般負傷	加害	自損行為	急病	その他		
32	47	611	12	90	3,209	395	13.88	13.05
38	43	635	25	94	3,269	465	14.27	13.27
52	45	617	12	86	3,336	324	14.22	13.59
47	62	688	12	80	3,704	454	15.68	14.78
41	55	741	13	97	3,768	510	15.99	14.77
2		51	2	14	347	37	15.74	14.26
	2	57		2	346	47	16.93	15.41
6	4	55		6	307	48	14.84	14.29
4	3	71	2	11	276	35	15.40	14.67
3	3	59		8	310	51	15.71	14.58
2	6	65	2	6	261	35	14.00	13.03
6	5	66	4	10	341	48	17.06	15.87
3	15	60	1	12	340	36	17.74	16.52
5	9	57		9	255	24	13.87	12.77
4	4	73	1	7	330	49	17.10	16.10
	2	63	1	6	319	53	16.37	14.63
6	2	64		6	336	47	17.06	14.97
41	55	740	13	97	3,768	507	15.97	14.75
		1				3	0.02	0.01

傷病者年齢区分別搬送人員

平成24年(2012)中

年齢区分	事故種別											計
	火災	自然災害	水難	交通事故	労働災害	運動競技	一般負傷	加害	自損行為	急病	その他	
新生児 (生後28日以内)											2	2
乳幼児 (生後29日以上満7歳未満)				25			32			129	14	200
少年 (満7歳以上満18歳未満)		1		57		39	32		4	63	6	202
成人 (満18歳以上満65歳未満)	4	1	3	373	36	17	143	10	42	953	108	1,690
老人 (満65歳以上)	1	2	1	181	4	1	489	4	14	2,361	252	3,310
計	5	4	4	636	40	57	696	14	60	3,506	382	5,404

傷病程度別搬送人員

平成24年(2012)中

傷病程度	事故種別											計	比率(%)
	火災	自然災害	水難	交通事故	労働災害	運動競技	一般負傷	加害	自損行為	急病	その他		
死亡			3		1		8		8	116	2	138	2.6
重症			1	21	4		36	1	12	325	94	494	9.1
中等症	1	2		121	17	12	296	2	23	1,323	235	2,032	37.6
軽症	4	2		493	18	45	354	11	17	1,739	50	2,733	50.6
その他				1			2			3	1	7	0.1
計	5	4	4	636	40	57	696	14	60	3,506	382	5,404	100.0

救急隊員の行った応急処置件数

平成24年(2012)中

事故種別		合計	急病	交通	一般負傷	その他
応急処置	応急措置対象人員	5,370	3,497	624	689	560
	止血	72	9	9	40	14
	固定	930	68	511	272	79
	人工呼吸	125	98	2	15	10
	心臓マッサージ	1			1	
	※うち自動					
	心肺蘇生	213	161	4	24	24
	※うち自動	7	4		1	2
	酸素吸入	1,961	1,521	74	129	237
気道確保	経鼻エアウェイ	74	53	1	8	12
	咽頭鏡・鉗子等	67	42		18	7
	食道閉鎖式エアウェイ	115	90	1	10	14
	気管挿管	52	40		10	2
	合計	308	225	2	46	35
	保温	130	83	12	22	13
	被覆	269	20	78	140	31
在宅療法継続	化学療法の点滴	1	1			
	人工肛門等の外瘻					
	上記以外の措置	16	16			
	合計	17	17			
	血圧測定	4,960	3,231	577	638	514
	聴診器による聴取	3,049	2,173	404	270	202
	血中酸素飽和度測定	5,145	3,345	606	665	529
	心電図測定	3,864	2,983	205	322	354
	ショックパンツ血圧保持					
	除細動	24	19		4	1
静脈路確保	輸液	185	141	1	21	22
	薬剤投与	142	106	1	18	17
	合計	327	247	2	39	39
	その他の応急措置	2,818	2,218	73	256	271
	合計	24,213	16,418	2,559	2,883	2,353

○※印欄(うち数)は合計に計上しない。

○一人に複数の応急措置を実施することがある為、合計と応急処置対人数とは一致しない。

救急隊員生涯教育実施状況（ワークステーション）

平成24年(2012)中

年 別	件数等	年間実施週数	研修隊員総数	出場件数	うち医師同乗件数	※研修期間
平成19年以前		190	472	685	348	5日間（休日を 除く月曜日から 金曜日） 午前8時30分～ 午後5時15分
平成20年		29	87	138	136	
平成21年		28	84	162	159	
平成22年		23	50	45	45	
平成23年		19	57	106	106	
平成24年		20	64	186	185	
計		309	814	1,322	979	

(注) 救急隊員生涯教育は、出雲地区救急業務連絡協議会構成4消防本部から3名の救急隊員を救急指定病院に派遣し、救急隊員の生涯教育を実施するとともに、重症度の高い救急事案については医師同乗のうえ現場出場することにより、救急隊員のレベルアップと、プレホスピタルケア（病院前）からホスピタルケア（病院）への連続性のある医療の充実を目指し、救命率の向上を図ることを目的として行っています。

応急手当普及啓発活動状況

(1) 住民に対する応急手当普及啓発活動状況

平成24年(2012)中

年 別	区 分	普通救命講習		上級救命講習		応急手当普及員		その他の講習		計	
		回数	受講人員	回数	受講人員	回数	受講人員	回数	受講人員	回数	受講人員
平成19年以前		983	21,921	41	926	16	354	1,453	58,455	2,493	81,656
平成20年		115	2,450	4	74	3	92	260	8,175	382	10,791
平成21年		95	2,187	1	13			225	7,164	321	9,364
平成22年		114	2,166			1	25	216	6,430	331	8,621
平成23年		90	1,740	5	68	2	54	215	6,649	312	8,511
平成24年		111	1,994			1	25	206	6,100	318	8,119
計		1,508	32,458	51	1,081	23	550	2,575	92,973	4,157	127,062

(2) 応急手当指導員講習修了者

平成24年(2012)中

年別	区分	講習Ⅰ修了者	講習Ⅱ修了者	講習Ⅲ修了者	計
平成19年以前		184			184
平成20年		6			6
平成21年		6			6
平成22年		15			15
平成23年		12			12
平成24年		11			11
計		234			234

(注) 講習Ⅰ：救急救命士又は救急隊員、消防機関在職中に救急隊員の資格を有していたもので8時間の講習を修了したもの。

(注) 講習Ⅱ：上記以外の消防職員（応急手当の普及業務に関し、消防職員と同等以上の知識及び技能を有すると署長が認めたもの）又は消防職員であった者で、24時間の講習を修了したもの。

(注) 講習Ⅲ：応急手当普及員の資格を有する者で、16時間の講習を修了したもの。

救助の概要

平成24年(2012)中

件数・種別等		年別	H20年 (2008)	H21年 (2009)	H22年 (2010)	H23年 (2011)	H24年 (2012)
出	場 件 数		146	135	144	140	161
活	動 件 数		67	59	62	63	62
救	助 人 員		64	72	71	67	65
災 害 種 別 (件数)	火 災		29	27	30	25	36
	交 通 事 故		75	67	68	74	64
	水 難 事 故		9	7	4	9	7
	風水害等自然災害			1			4
	機械による事故		2		6	3	8
	建物等による事故		1	1		3	4
	ガス及び酸欠事故		1				3
	爆 発 事 故						
	そ の 他 の 事 故		29	32	36	26	35



交通救助

消防機械 器具の現況

消防車両の配備

車種	所 属	計	消出本 防雲 本消防 部署署	佐 田 分 署	出本 雲西 消防署	多 伎 分 署	平 田 消 防 署	大 社 消 防 署	斐 川 消 防 署
計		64	27	3	6	3	9	9	7
消 防 ポ ン プ 自 動 車		8	2	1	1	1	1	1	1
水 槽 付 消 防 ポ ン プ 自 動 車		6	2		1		1	1	1
化 学 消 防 ポ ン プ 自 動 車		1	1						
は し ご 自 動 車		1	1						
救 助 工 作 車		4	1				1	1	1
小 型 ポ ン プ 積 載 車		3		1		1		1	
緊 急 消 防 自 動 二 輪 車		3	3						
高 規 格 救 急 車		14	4	1	2	1	2	2	2
指 令 車		8	2		1		1	2	2
資 機 材 搬 送 車		3	1		1		1		
燃 料 補 給 車		1	1						
広 報 車 ・ 査 察 車		4	3					1	
水 防 防 災 車		2	1				1		
マ イ ク ロ バ ス		1	1						
消 火 ・ 通 報 訓 練 指 導 車		1					1		
そ の 他 の 車 両		4	4						

特殊器具一覧表

機 器 区 分		数量	機 器 区 分		数量	
救 助 用 器 具	かぎ付梯子	18	隊員保護器具	空気呼吸器（8型）	72	
	二連梯子	13		酸素呼吸器（10型）	10	
	三連梯子	7		防毒マスク	34	
	折りたたみ梯子	1		耐電衣	11	
	空気式救助マット	1		耐電ズボン	8	
	救命索発射銃	9		耐電手袋	41	
	緩降機	1		耐電長靴	11	
	マット式空気ジャッキ	5		耐熱服	7	
	油圧エンジンポンプ	5		陽圧式化学防護服	4	
	油圧フートポンプ	3		携帯警報機	10	
	油圧ハンドポンプ	3		防塵マスク	182	
	油圧スプレッダー	4		防塵メガネ	82	
	油圧カッター	4		消火器具	高・低発泡器	11
	油圧ペダルカッター	3			ピックアップ式泡ノズル	9
	油圧プランジャーラム	4	ジェットシューター		84	
	油圧コンビツール	5	林野火災用マルチジョイント		5	
	スパカッター	5	小型動力ポンプ		12	
	エンジンカッター	7	組み立て式水槽		10	
	電動カッター	2	可搬式放水銃		2	
	電動コンビツール	2	測定器		複合ガス測定器	6
	ガス溶断器	2			有毒ガス測定器	1
	空気鋸	5			放射線測定器	43
	チェーンソー	14	救 急 器 具	酸素吸入器	28	
	ハンマードリル	3		電池式吸引器	14	
可搬ウインチ	9	スクープストレッチャー		16		
チェンバーホイスト	1	防振ストレッチャー		14		
発動発電機	24	喉頭鏡鉗子セット		18		
削岩機	4	耐振動血圧計		12		
バスケット型担架	7	患者監視モニター		14		
送排風機	3	自動人工呼吸器		14		
救助用三脚	4	インハレーター		14		
ストライカー	5	除細動器		15		
フローションカラー	1	自動心臓マッサージ器		13		
マンホール救助器具	3	ショックパンツ		18		
救助用工具セット	7	KED（救出器具）		16		
簡易画像探索機	2	SKED（救出器具）		1		
除染システム	1	水難救助器具	心電図伝送装置	8		
水難救助器具	救命胴衣		227	バックボード	23	
	救命浮環		41	携帯心電計	9	
	救命ボート		7	在宅医療処置用セット	1	
	船外機		3	多目的副子	44	
	水中投光器	5				

消防車両の装備

【消防本部・出雲消防署 本署】

車両名	区分	メーカー名	型式 (年式)	馬力及び 放水能力	無線局呼出名称
1号車(ポンプ車)		日野	BDG-XZU334 (H23年式)	150PS 2,133ℓ/min	いずも 1
2号車(ポンプ車)		いすゞ	KC-NKR71GN (H10年式)	130PS 2,282ℓ/min	いずも 2
3号車(タンク車)		日野	BDG-GD7JGWA改 (H20年式)	220PS 2,293ℓ/min	いずも 3
4号車(タンク車)		三菱ふそう	U-FK681EW改 (H7年式)	210PS 2,620ℓ/min	いずも 4
化学車		三菱ふそう	U-FM618H改 化Ⅲ型(H5年式)	210PS 2,600ℓ/min	いずもかがく
梯子車		三菱ふそう	KC-FU519NY改 35ℓ(H11年式)	355PS	いずもはしご
救助工作1号車		日野	KK-CX1JGDA改 (H12年式)	220PS (4WD)	いずもこうさく1
救急1号車(高規格救急車)		トヨタ	GE-VCH32S (H12年式)	180PS	いずもきゅうきゅう1
救急2号車(高規格救急車)		トヨタ	CBF-TRH226S (H18年式)	150PS (4WD)	いずもきゅうきゅう2
救急3号車(高規格救急車)		日産	GE-FLWGE50 (H13年式)	170PS (4WD)	いずもきゅうきゅう3
救急5号車(高規格救急車)		いすゞ	KC-NPR71LV改 (H8年式)	140PS	いずもきゅうきゅう5
指令1号車		トヨタ	TC-VCH28S (H16年式)	180PS (4WD)	いずもしれい1
指令3号車		三菱	DBA-CW4W (H22年式)	148PS	いずもしれい3
特災1号車(資機材搬送車)		日野	SKG-FD9JJAA (H24年式)	210PS	いずもとくさい1
特災3号車(燃料補給車)		三菱	TKG-FDA20 (H24年式)	130PS (4WD)	いずもとくさい3
緊急消防自動二輪車(赤バイ3台)		ヤマハ	BA-DGO8J (H13年式)	20PS	
広報2号車		トヨタ	GK-KR52V (H17年式)	82PS	
総務1号車		日産	GF-HC35 (H14年式)	155PS	いずもそうむ1
総務2号車		スバル	V-KW3 (H10年式)	42PS	
総務3号車		スズキ	V-DE51V (H10年式)	42PS	
総務4号車		トヨタ	DAA-AHR20W (H23年式)	エンジン 150PS モーター 68PS	
査察2号車		トヨタ	DAA-NHW20 (H16年式)	エンジン 76PS モーター 68PS	
防災1号車		日野	KK-RX4JFEA (H13年式)	175PS	いずもぼうさい1
防災2号車		日産	KC-P8F23改 (H7年式)	85PS (4WD)	いずもぼうさい2
警防1号車		トヨタ	UA-NZE121G (H15年式)	110PS	

【出雲消防署 佐田分署】

車両名	区分	メーカー名	型式 (年式)	馬力及び 放水能力	無線局呼出名称
消防車(ポンプ車)		三菱	KK-FG53ED (H12年式)	155PS 2,230ℓ/min(4WD)	さだ 1
救急車(高規格救急車)		トヨタ	TC-VCH38S (H17年式)	180PS (4WD)	さだきゅうきゅう
小型動力ポンプ積載車		スズキ	V-DF51V改 (H8年式)	42PS (4WD)	さだ 2

【出雲西消防署 本署】

車両名	区分	メーカー名	型式 (年式)	馬力及び 放水能力	無線局呼出名称
消防車(ポンプ車)		日野	TKG-XZU685M (H25年式)	150PS 2,483 ^{リットル} /min	にし 1
消防車(タンク車)		日産	KK-LK26A改 (H15年式)	225PS 2,160 ^{リットル} /min	にし 3
救急1号車(高規格救急車)		トヨタ	CBF-TRH226S (H21年式)	150PS (4WD)	にしきゅうきゅう1
救急2号車(高規格救急車)		日産	TC-FPWGE50改 (H16年式)	240PS (4WD)	にしきゅうきゅう2
指令車		日産	ADF-CWMGE25 (H21年式)	130PS (4WD)	にししれい1
特災2号車(資機材搬送車)		三菱	TKG-FGB70 (H25年式)	150PS (4WD)	いづもとくさい2

【出雲西消防署 多伎分署】

車両名	区分	メーカー名	型式 (年式)	馬力及び 放水能力	無線局呼出名称
消防車(ポンプ車)		日野	SKG-XZU685M (H24年式)	150PS (4WD)	たき 1
救急車(高規格救急車)		トヨタ	TC-VCH38S (H15年式)	180PS (4WD)	たききゅうきゅう
小型動力ポンプ積載車		日産	KG-SK22MN (H15年式)	79PS (4WD)	たき 2

【平田消防署】

車両名	区分	メーカー名	型式 (年式)	馬力及び 放水能力	無線局呼出名称
1号車(ポンプ車)		日野	BDG-XZU334 (H23年式)	150PS 2,133 ^{リットル} /min	ひらた 1
4号車(タンク車)		日産	KK-LK262EH改 (H13年式)	225PS 2,419 ^{リットル} /min	ひらた 4
救助工作車		日野	U-GD3HGAA改 (H4年式)	205PS	ひらたこうさく
救急1号車(高規格救急車)		トヨタ	GB-VCH38S (H10年式)	180PS (4WD)	ひらたきゅうきゅう1
救急2号車(高規格救急車)		日産	CBF-FPWGE50改 (H23年式)	240PS (4WD)	ひらたきゅうきゅう2
指令車		日産	KG-SK22MN (H11年式)	79PS (4WD)	ひらたしれい1
防災1号車		スズキ	E-JA22W (H10年式)	64PS	ひらたぼうさい1
防災2号車		三菱	KK-FE52CE (H12年式)	125PS	ひらたぼうさい2
消火・通報訓練指導車		マツダ	TC-SYE4T (H16年式)	100PS	

【大社消防署】

車両名	区分	メーカー名	型式 (年式)	馬力及び 放水能力	無線局呼出名称
1号車(ポンプ車)		日野	TKG-XZU600E (平成25年式)	150PS 2,501 ^{リットル} /min	たいしゃ1
4号車(タンク車)		日産	KK-MK252BH (H11年式)	206PS 3,010 ^{リットル} /min	たいしゃ4
救助工作車		三菱ふそう	KK-FK61HGX (H12年式)	165PS	たいしゃこうさく
救急1号車(高規格救急車)		日産	CBF-FPWGE50 (H20年式)	240PS (4WD)	たいしゃきゅうきゅう1
救急2号車(高規格救急車)		トヨタ	CBF-TRH226S (H24年式)	151PS (4WD)	たいしゃきゅうきゅう2
指令1号車		トヨタ	T-RZH133S (H4年式)	120PS	たいしゃしれい1
指令2号車		日産	GF-LR50 (H13年式)	170PS	たいしゃしれい2
積載車		ダイハツ	LE-S330W (H18年式)	45PS	たいしゃせきさい
広報車		日産	CBE-VY11 (H17年式)	90PS	たいしゃこうほう

【斐川消防署】

車両名	区分	メーカー名	型式 (年式)	馬力及び 放水能力	無線局呼出名称
1号車(ポンプ車)		三菱ふそう	KC-FE538B改 (H9年式)	140PS 2,370 ^{リットル} /min	ひかわ1
3号車(タンク車)		いすゞ	KC-FRR33D4V改 (H10年式)	210PS 3,016 ^{リットル} /min	ひかわ3
救急1号車(高規格救急車)		トヨタ	TC-VCH32S (H14年式)	180PS	ひかわきゅうきゅう1
救急2号車(高規格救急車)		トヨタ	CBF-TRH226S (H18年式)	150PS (4WD)	ひかわきゅうきゅう2
救助工作車		日野	LDG-FE7JGAA (H23年式)	240PS	ひかわこうさく
指令車		日産	ABF-SK82MN (H21年式)	95PS	ひかわしれい2
指令車		三菱	LA-V73 (H15年式)	180PS	

消防水利施設数

区 分		地域別								
		総 計	出 雲 地 区	佐 田 地 区	多 伎 地 区	湖 陵 地 区	平 田 地 区	大 社 地 区	斐 川 地 区	
計		3,712	1,306	193	177	171	700	480	685	
消 火 栓	φ 2 0 0 以 上	315	152		5	7	31	23	97	
	φ 150以上φ 200未満	547	199	1	24	12	99	59	153	
	φ 100以上φ 150未満	946	445	16	18	31	112	125	199	
	φ 75以上φ 100未満	639	104	60	61	15	113	130	156	
	φ 7 5 未 満	101	3	15	16	17	14	9	27	
	計	2,548	903	92	124	82	369	346	632	
防 火 水 槽	公 設	4 0 m ³ 以 上	485	181	40	38	74	55	53	44
		20m ³ 以上40m ³ 未満	369	5	57	10	8	231	54	4
		2 0 m ³ 未 満	46		1	2		27	16	
	計	900	186	98	50	82	313	123	48	
私 設	4 0 m ³ 以 上	52	43				3	6		
	20m ³ 以上40m ³ 未満	114	106		1	4	2	1		
	2 0 m ³ 未 満	49	46			2	1			
計	215	195	0	1	6	6	7	0		
プ ー ル		49	22	3	2	1	12	4	5	

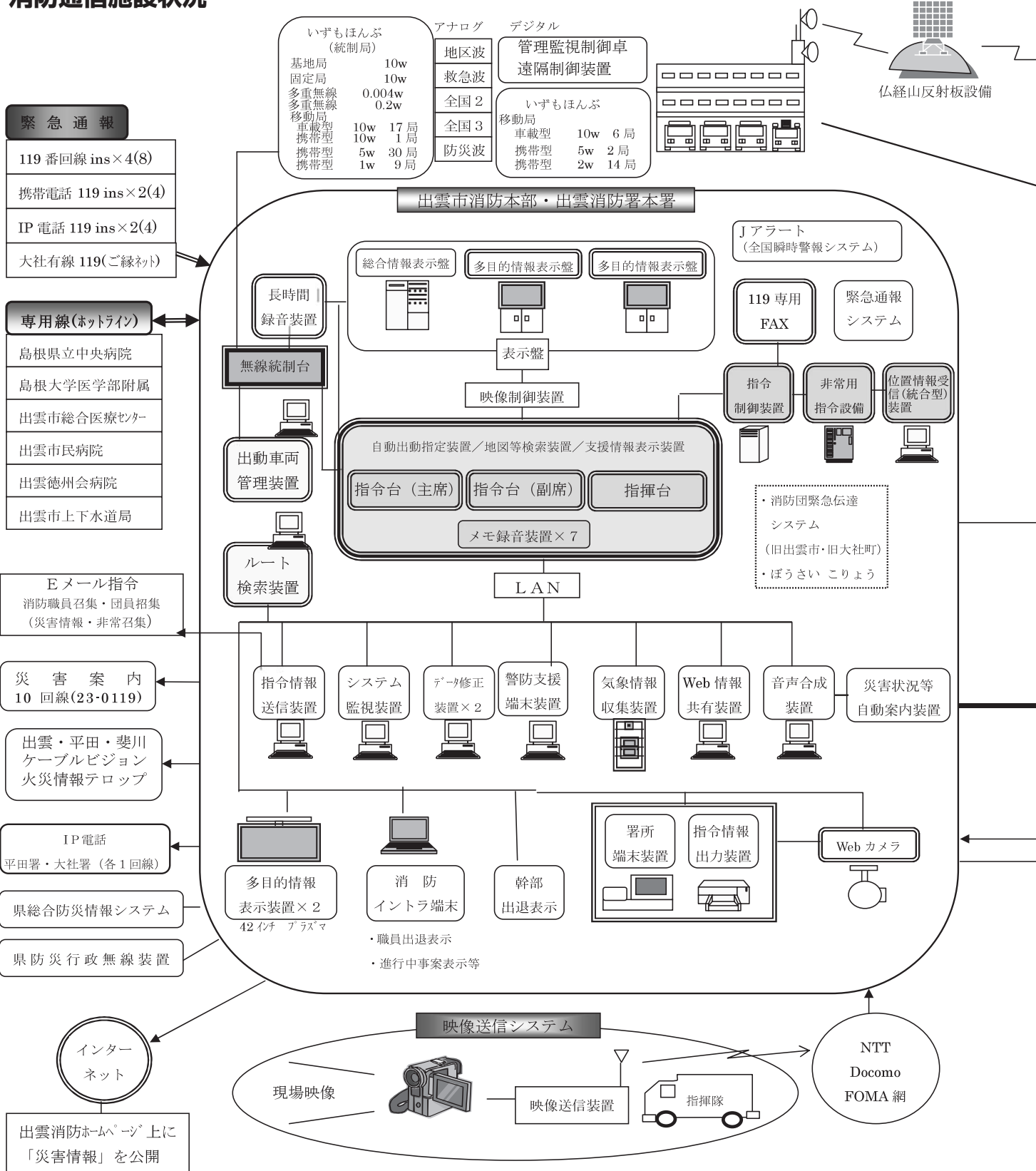
指令編

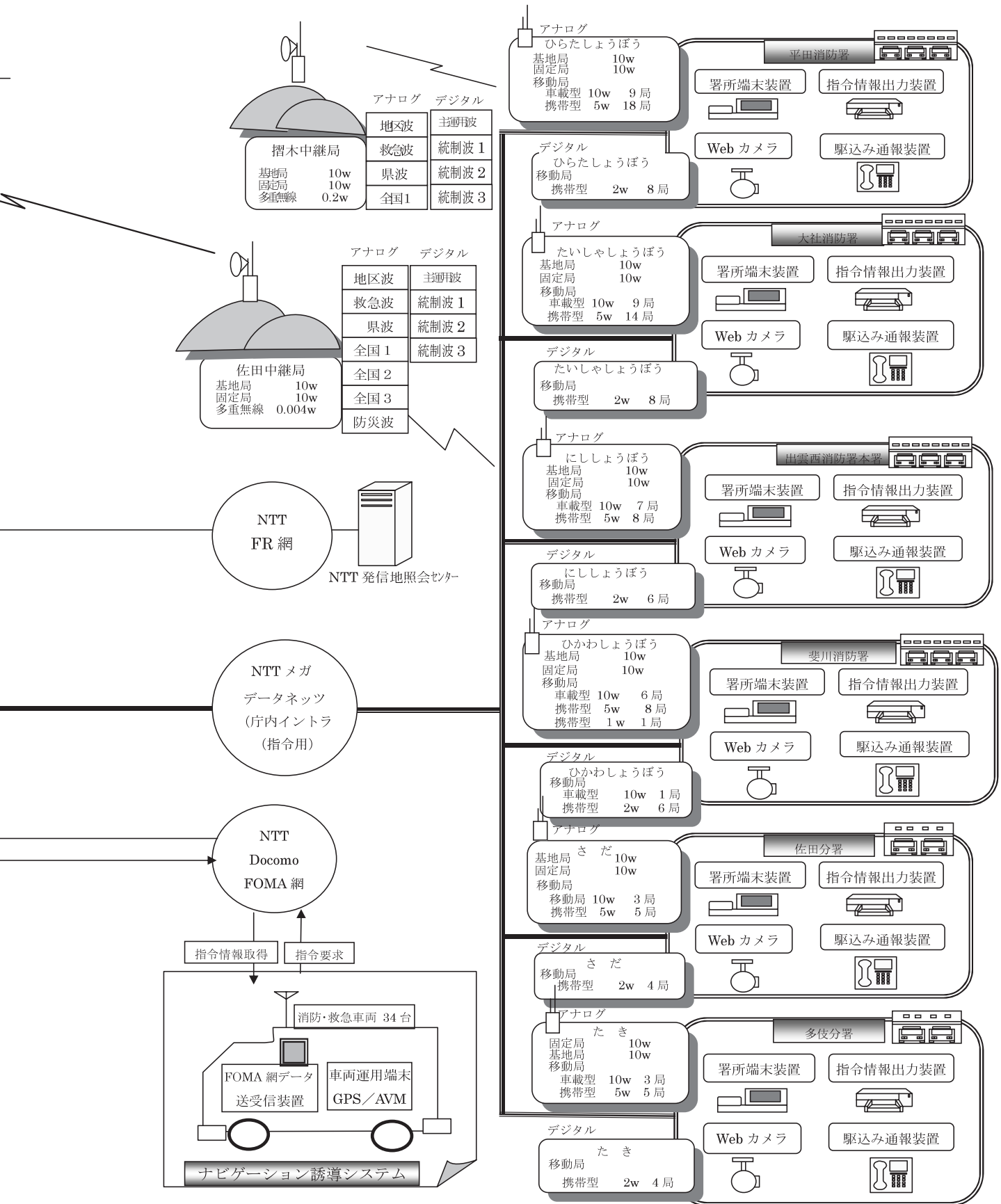


摺木中継局(出雲市塩津町)

消防通信

消防通信施設状況





覚知方法・内容別受信状況

平成24年(2012)中

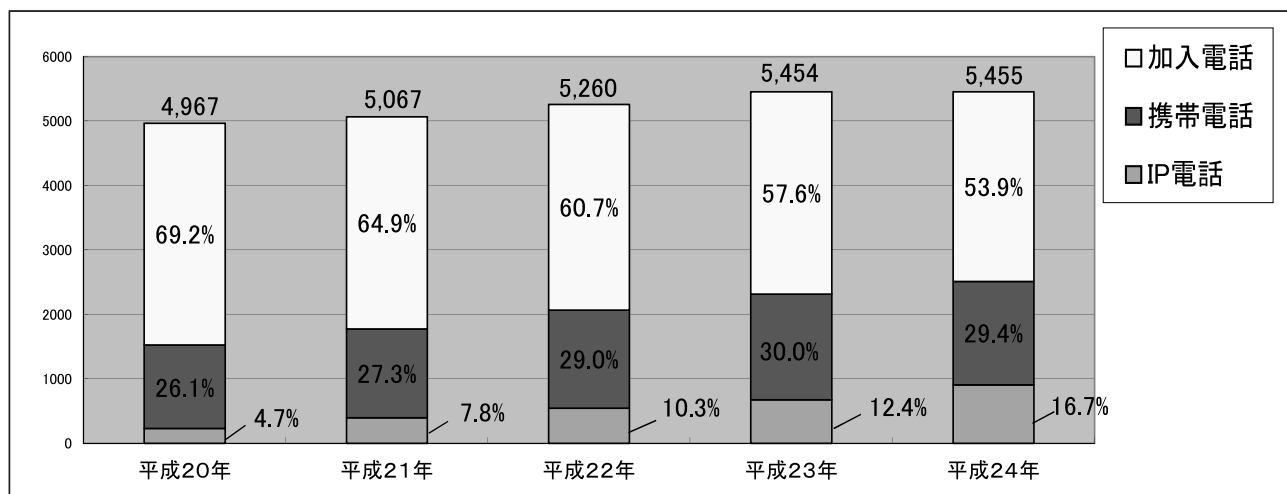
受信種別		火災通報	救急通報	その他の災害通報	災害通報小計	訓練通報	火災救急問い合わせ	いたずら	医療機関問い合わせ	誤ってかけた	苦情・相談・届出	その他応答無し	試験	非災害通報小計	合計
受信方法															
火災報知専用電話	加入電話119番	42 (31)	2,833 (3,047)	67 (60)	2,942 (3,138)	708 (733)	80 (48)	22 (79)	14 (30)	281 (246)	170 (122)	56 (69)	433 (409)	1,764 (1,736)	4,706 (4,874)
	携帯電話119番	75 (58)	1,445 (1,499)	84 (82)	1,604 (1,639)	70 (64)	70 (38)	11 (14)	20 (26)	279 (233)	114 (129)	81 (68)	28 (41)	673 (613)	2,277 (2,252)
	IP電話119番	14 (16)	883 (647)	12 (14)	909 (677)	163 (106)	11 (8)	(6)	7 (5)	44 (42)	32 (9)	8 (4)	117 (101)	382 (281)	1,291 (958)
小計		131 (105)	5,161 (5,193)	163 (156)	5,455 (5,454)	941 (903)	161 (94)	33 (99)	41 (61)	604 (521)	316 (260)	145 (141)	578 (551)	2,819 (2,630)	8,274 (8,084)
緊急有線電話(ひ縁ネット)		2	12 (24)	2 (3)	16 (27)				(1)	4 (7)	4 (1)	10 (5)	1	19 (14)	35 (41)
福祉緊急システム		(1)	8 (20)	(1)	8 (22)			11 (1)		58 (99)	61 (12)	1	211 (84)	342 (196)	350 (218)
加入電話		11 (5)	203 (224)	128 (83)	342 (312)									0 0	342 (312)
駆け付け			29 (29)	3 (2)	32 (31)									0 0	32 (31)
その他		2 (1)	48 (58)	7 (13)	57 (72)					6 (7)		13 (10)	2 (3)	21 (20)	78 (92)
計		146 (112)	5,461 (5,548)	303 (258)	5,910 (5,918)	941 (903)	161 (94)	44 (100)	41 (62)	672 (634)	381 (273)	169 (156)	792 (638)	3,201 (2,860)	9,111 (8,778)

() 内は前年中の受信件数

過去5年間に於ける災害通報受信状況の推移

(加入電話119・携帯119・IP119のみ)

平成24年(2012)中



消防テレホンガイド利用状況 (0853-23-0119)

火災や、各種災害の情報を住民の皆様を提供するため、専用電話による消防テレホンガイド装置を運用しており、その利用状況は次のとおりです。

平成24年(2012)中

月別 区分	1	2	3	4	5	6	7	8	9	10	11	12	合計
回数	9,904	6,677	7,307	12,466	12,945	7,886	8,509	15,133	7,800	9,544	8,680	8,119	114,970

119番受信時の口頭指導実施状況

平成24年(2012)中

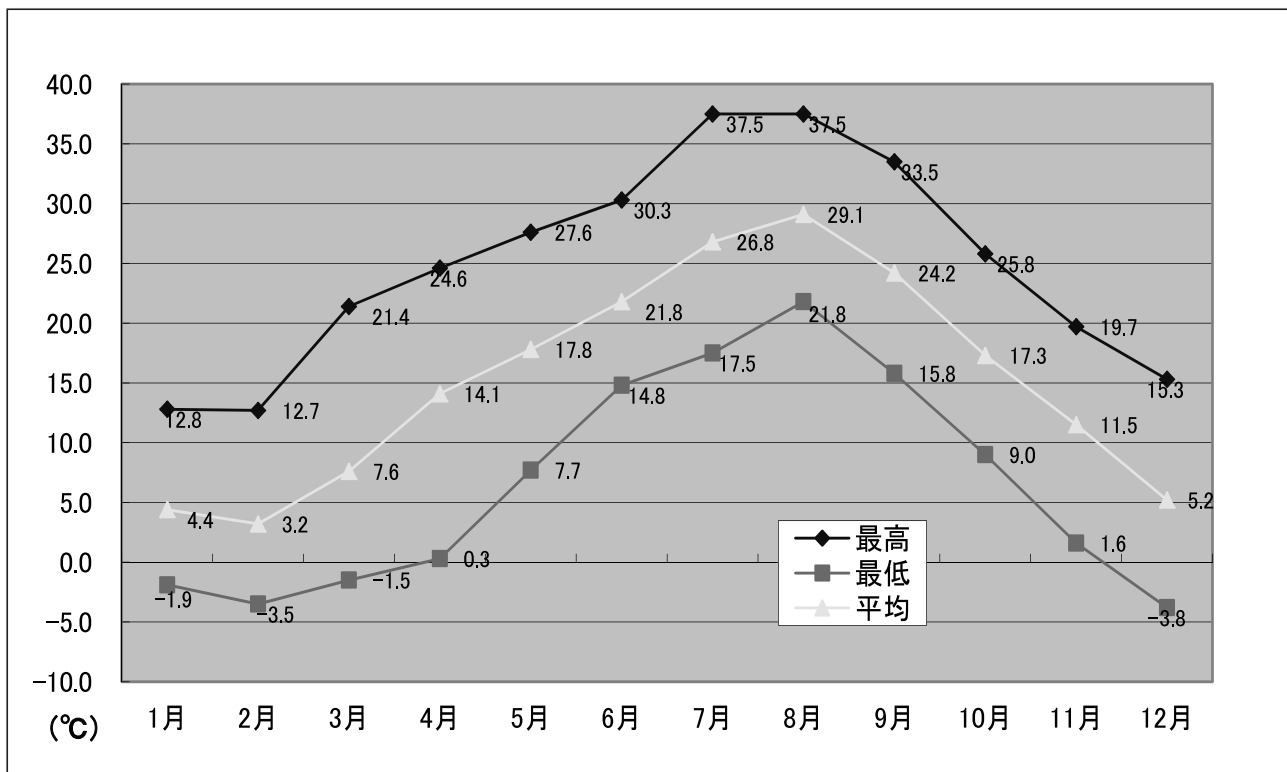
指導内容	事故種別	合計	急病	交通事故	一般負傷	その他		
止	血	129	11	9	95	14		
固	定	0	0	0	0	0		
人	工	呼	吸	2	2	0	0	
胸	骨	圧	迫	90	76	0	8	6
心	肺	蘇	生	58	41	1	11	5
A	E	D		1	1	0	0	0
気	道	確	保	114	106	0	7	1
保		温		5	4	0	1	0
被		覆		1	0	0	1	0
異	物	除	去	21	5	0	16	0
切	断	指	冷	却	0	0	0	0
冷		却		14	8	0	2	4
体		位		60	53	0	3	4
そ	の	他		16	8	0	7	1
合	計			511	315	10	151	35

気象状況

(出雲市消防本部観測)

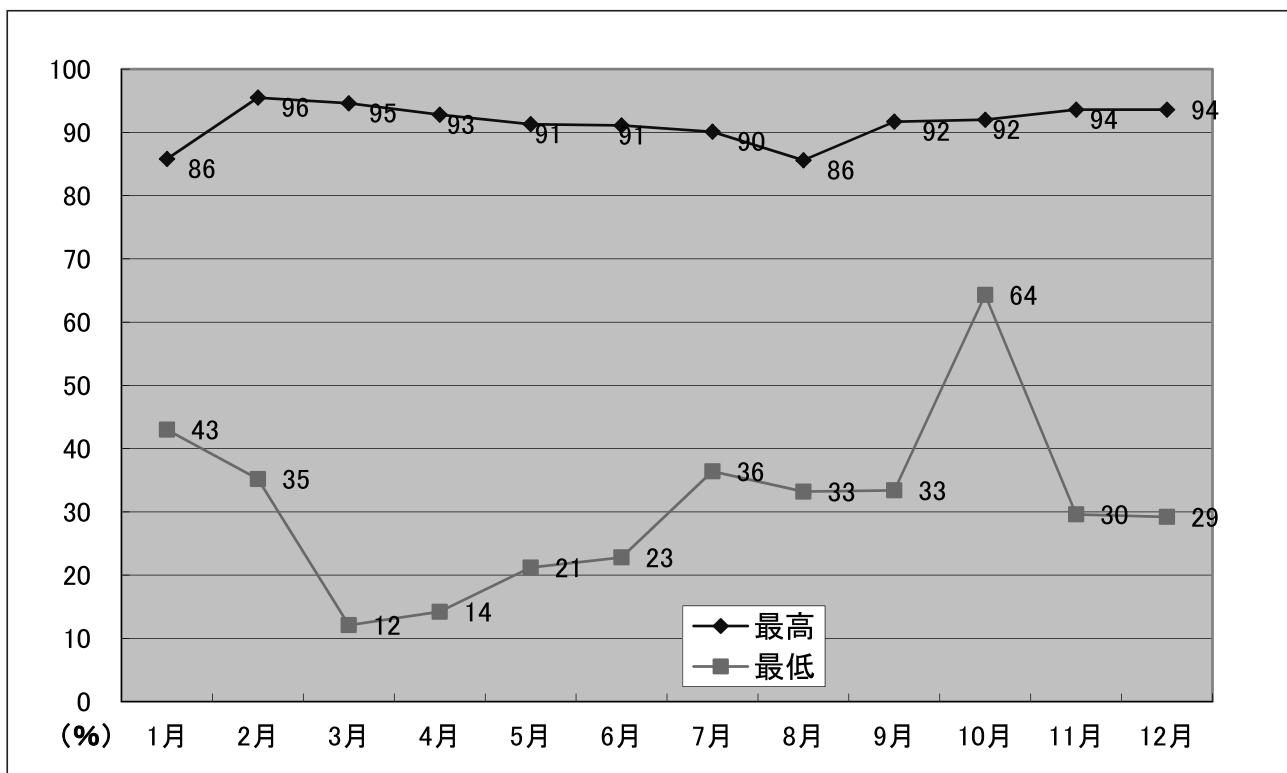
気温 (°C)

平成24年(2012)中



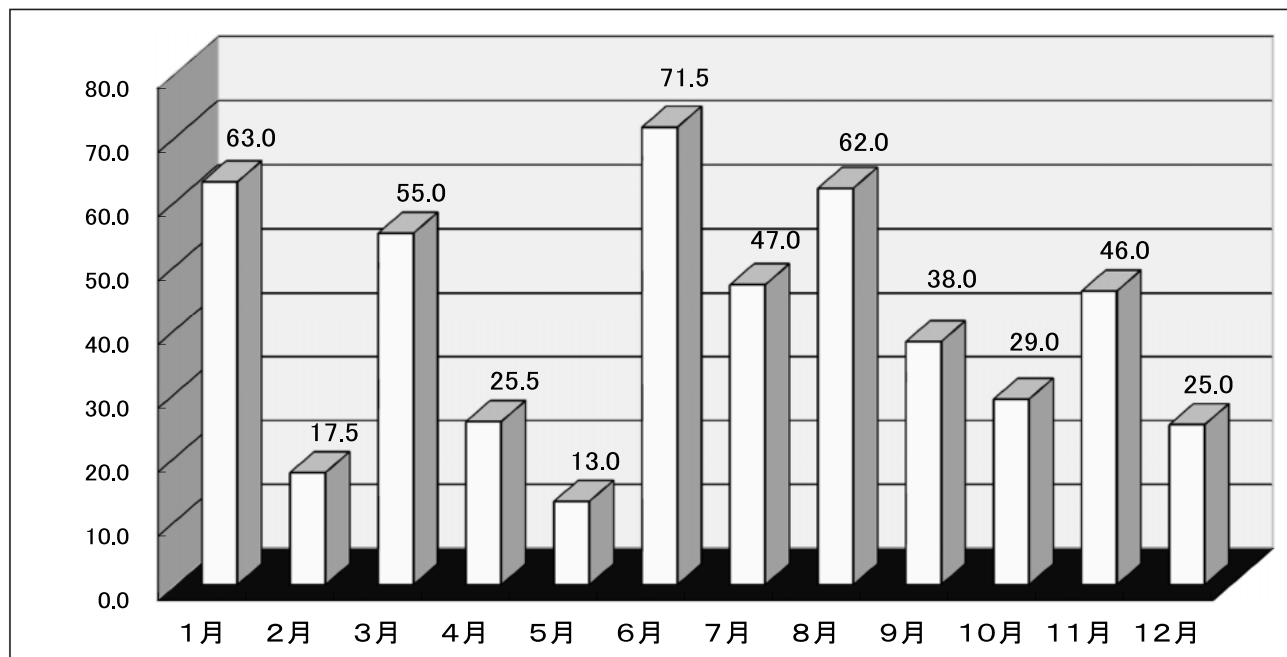
湿度 (%)

平成24年(2012)中



降雨量 (mm)

平成24年(2012)中
総雨量 1,401.0mm



風向・風速

平成24年(2012)中

区分 \ 月別	1月	2月	3月	4月	5月	6月	7月	8月	9月	10月	11月	12月	全年
最多風向	北西	東	東	東	西	東	西	西	西	西北西	東	北西	東
平均風速	3.4	3.7	3.6	4.2	3.1	3.0	2.9	2.7	2.2	2.2	3.5	4.2	3.2
最大風速	22.8	25.4	26.4	36.7	20.1	14.9	20.3	18.7	17.6	10.8	24.6	26.7	36.7
風速10mを超えた日	25	21	26	24	19	14	16	19	10	15	19	24	232

気象警報等発令状況

平成24年(2012)中

区分 \ 月別	計	1月	2月	3月	4月	5月	6月	7月	8月	9月	10月	11月	12月
火災気象通報	18	1	1	2	8		1						5
警報	暴風	3			1								2
	波浪	4											4
	大雨	2							1	1			
	洪水	2							1	1			
計	29	1	1	2	9		1		2	2			11

※警報等の解除については回数に含まない。

消防団



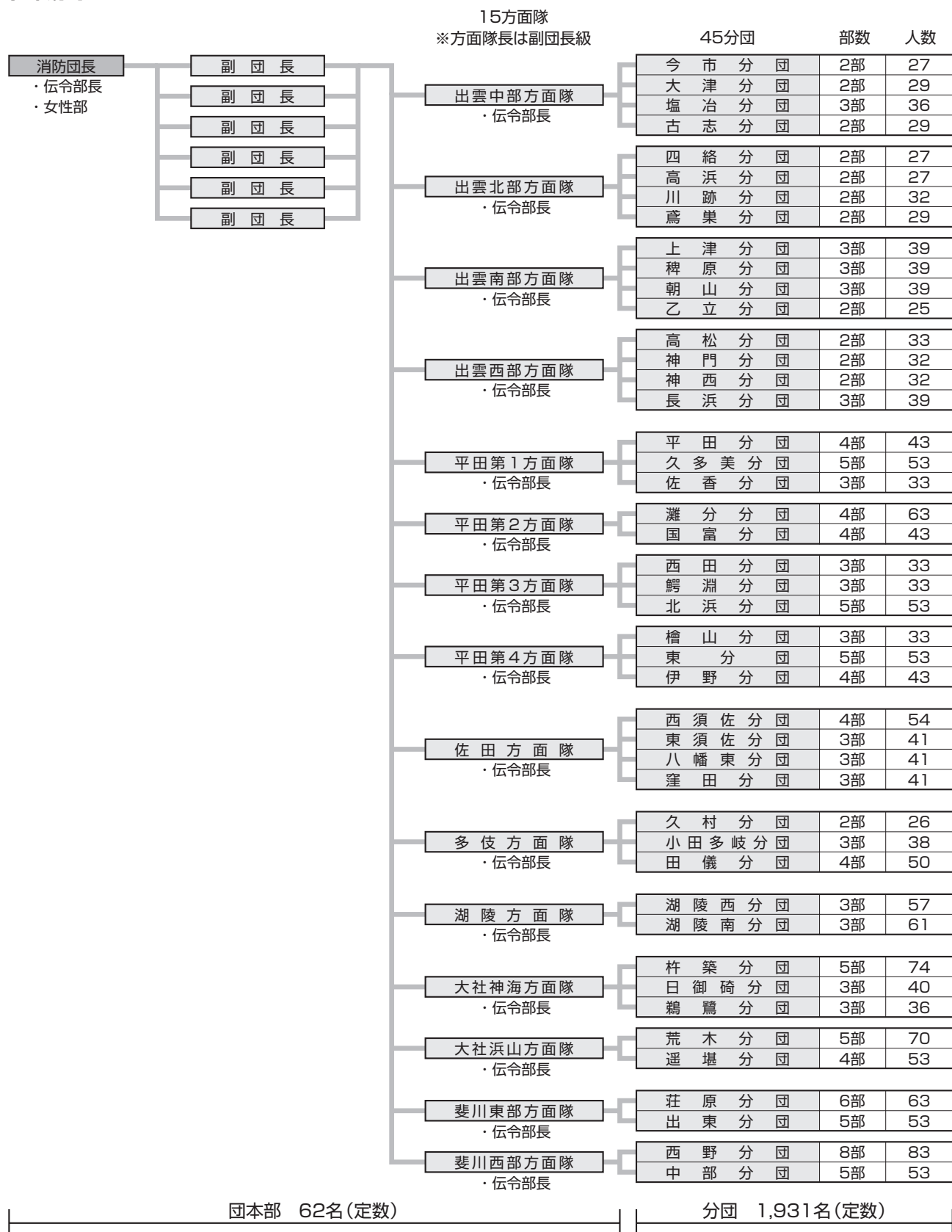
平成25年出雲市消防出初式



地域防災力向上研修 (DIG訓練)

出雲市消防団

組織図



階級別団員数

(単位：人)

階級	団長	副団長 方面隊長含む	分団長	副分団長	部長	班長	団員	計
人数	1	21	45	65	167	227	1,353	1,879

報酬（年額）

(単位：円)

階級	団長	副団長	分団長	副分団長	部長	班長	団員
年額	70,000	50,000	38,000	29,000	25,000	22,000	17,500

諸手当

(単位：円)

区分	出場手当（1回あたり）		機 関 員 手 当（年額）		
	災害出場	訓練出場	消防ポンプ自動車	小型ポンプ積載車	小型ポンプ
単価	3,700	3,700	11,500	11,500	11,500

団員の年齢

(単位：人)

年齢区分	人数
18歳～20歳	
21歳～25歳	53
26歳～30歳	205
31歳～35歳	438
36歳～40歳	548
41歳～45歳	352
46歳～50歳	157
51歳～55歳	69
56歳～	57
合計	1,879
平均年齢	38.3歳

団員の在職年数

(単位：人)

年数	人数
5年未満	793
5年以上10年未満	500
10年以上15年未満	273
15年以上20年未満	166
20年以上25年未満	88
25年以上30年未満	36
30年以上	23
合計	1,879

消防ポンプ・消防用車両の現況

(単位：台)

区分	台数
消防ポンプ自動車	3
小型動力ポンプ	17
小型動力ポンプ付積載車	137
その他の車両	2
合計	159

団員の職業

(単位：人)

職業	人数
農業	50
林業	18
漁業	17
鉱業	9
建設業	411
製造業	438
電気・ガス熱供給・水道業	78
運輸通信業	74
卸売・小売業飲食業	172
保険金融業	22
不動産業	3
サービス業	371
公務	133
その他	83
合計	1,879

島根県水難救済会 《出雲救難所》



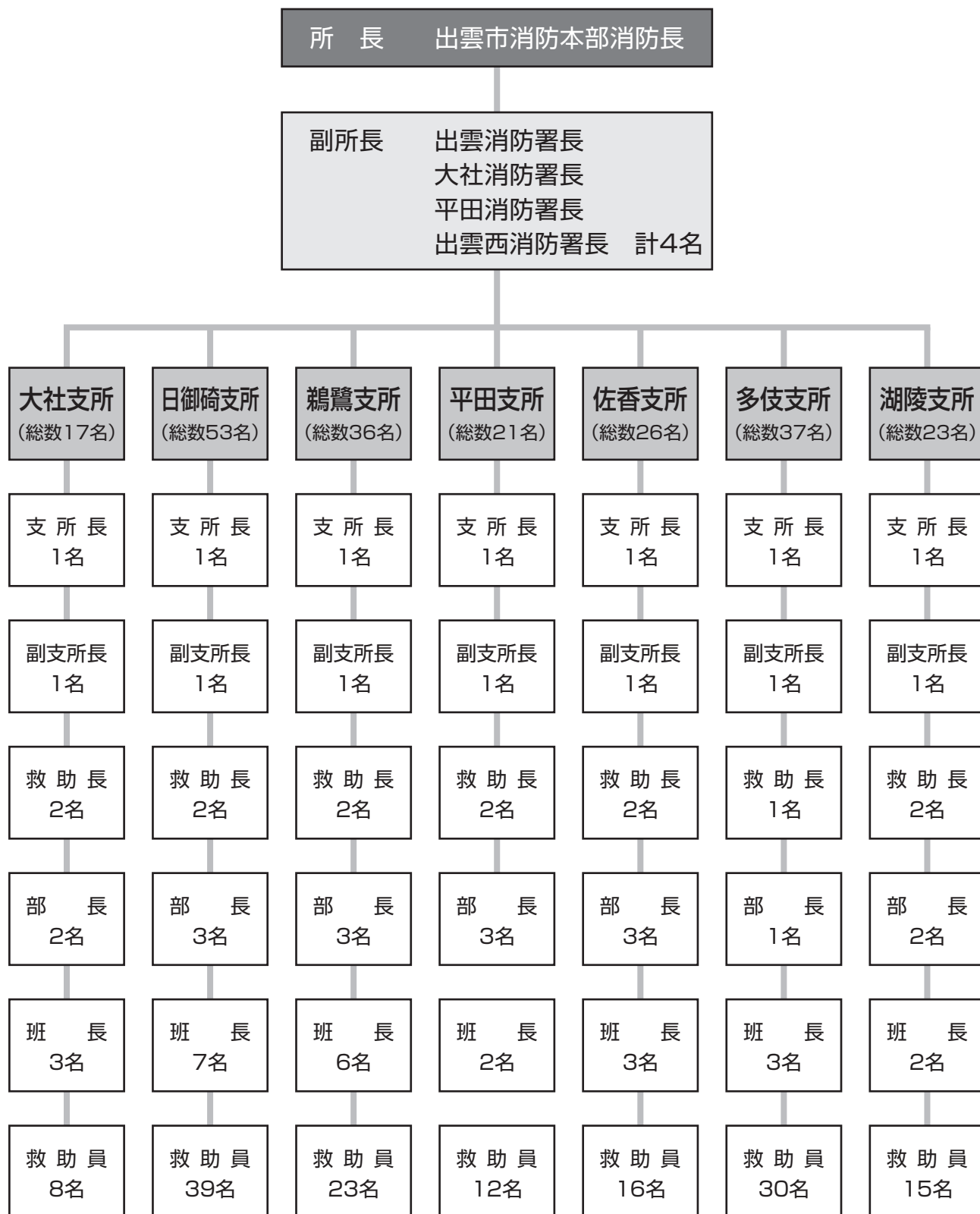
平成24年度 大社地域合同訓練



平成24年度 多伎・湖陵支所合同訓練

出雲救難所の 現況

組織図



(1) 救難所員の定数及び実員

(単位：人)

階 級	区 分		大社支所	日御碕支所	鵜鷺支所	平田支所	佐香支所	多伎支所	湖陵支所	合 計
	支 所	長	1	1	1	1	1	1	1	7
	副 支 所	長	1	1	1	1	1	1	1	7
	救 助	長	2	2	2	2	2	1	2	13
	部	長	2	3	3	3	3	1	2	17
	班	長	3	7	6	2	3	3	2	26
	救 助	員	8	39	23	12	16	30	15	143
	合 計		17	53	36	21	26	37	23	213

(2) 救難所器具保有状況

階 級	区 分		大社支所	日御碕支所	鵜鷺支所	平田支所	佐香支所	多伎支所	湖陵支所	合 計
	救 命 索 発 射 銃		5							5
	救 命 浮 環		23	2	8	10	2	10		55
	救 命 胴 衣		25	73	48	50		22	8	226
	保 安 帽		17	53	36	15	15	10	15	161
	救 助 用 担 架		2	1						3
	携 帯 用 拡 声 器		5	1	1	1		1		9
	K P ロ ー プ (不 沈)		2	2	2	1				7
	ロ ー プ		4	5	5	2	1			17
	洋 上 救 急 バ ッ ク		3							3
	ゴ ム ボ ー ト (7 . 8 人 乗)		2							2
	ウ ェ ッ ト ス ー ツ		7			8				15
	携 帯 用 発 電 機		4							4
	ヘ ッ ド ラ ン プ		10			2	1	5	1	19
	水 中 ラ イ ト		1			2	1			4
	強 カ ラ イ ト		4	1	1	1	1	11	1	20
	ブ リ チ ェ ス ブ イ		1							1
	地 引 網		1							1
	磯 足 長 靴		6			2	3			11
	双 眼 鏡		4			5	1	1		11
	オ イ ル フェ ン ス		1							1
	毛 布		1	4	1					6
	救 助 用 縛 帯		4							4
	レ サ シ ア ン (成 人)		3							3
	排 水 ポ ン プ			1	2					3
	ト ビ			4						4
	ト ラ ン シ ー バ ー					8		2		10
	旗					3		8	4	15
	ス ロー バ ッ グ (2 5 M)							3		3
	曳 航 ロ ー プ		3							3
	落 水 者 救 助 タ ラ ッ プ		1							1

(3) 5ヶ年の災害等出動状況

区分等		年 別	20 年	21 年	22 年	23 年	24 年
訓 練	件 数	6	5	4	5	4	
	出動人員	425	348	355	383	253	
水 難 救 助	件 数	7	6	1	9	8	
	出動人員	156	139	13	83	155	
合 計	件 数	13	11	5	14	12	
	出動人員	581	487	368	466	408	

※訓練・災害出動人員は関連機関を含めた総数として計上しました。

(4) 救難所員勤続年数

(単位：人)

階 級	支所長	副支所長	救助長	部 長	班 長	救助員	合 計
年 数							
5年未満				3	3	40	46
5年～9年	3	2	6	6	3	42	62
10年～14年	1	1	1	2	8	35	48
15年～19年		1	1	1	4	10	17
20年～24年				1	2	3	6
25年～29年	1			2	3	7	13
30年～34年	1	2	3	2		3	11
35年～39年	1	1			3	1	6
40年以上			2			2	4
合 計	7	7	13	17	26	143	213

(5) 救難所員の年齢

(単位：人)

階 級	支所長	副支所長	救助長	部 長	班 長	救助員	合 計
年 齢							
20歳未満							
20歳～24歳							
25歳～29歳						2	2
30歳～34歳						8	8
35歳～39歳					1	10	11
40歳～44歳				1	5	19	25
45歳～49歳			3	2	4	8	17
50歳～54歳	1	1		4	3	11	20
55歳～59歳			4	1	4	16	25
60歳以上	6	6	6	9	9	69	105
合 計	7	7	13	17	26	143	213

名 称	消防年報(平成24年版)
発 行	出雲市消防本部 〒693-0004 出雲市渡橋町253番地1 ☎0853(21)2119(代)
編 集	出雲市消防本部 指令課
発 行	平成25年(2013)6月
印 刷	島根印刷株式会社
