



消防年報

平成26年(2014)版



島根県
出雲市消防本部

平成27年(2015)発刊

【表紙説明】

うっぷるいのり 十六島紫菜

十六島紫菜は、島根半島の北西部、出雲市の十六島湾近辺で採取される希少なのりです。

古くは、奈良・平安時代に遡り朝廷への貢納品、江戸時代には徳川将軍に献上され全国に名が知られるようになったといわれています。

現在、出雲ブランドのひとつとなり、当地方では正月に欠かせないお雑煮として珍重され、12月から3月にかけて厳寒の荒波の中、沿岸に住む女性らが手作業で摘み採っています。

は し が き

この年報は、当消防本部の消防現勢及び消防行政に関する諸般の事項を集録し、その実態を広く紹介するとともに、将来の消防行政の推進に資するため編集したものです。

なお、内容については、主に平成27年4月1日現在をもって収録しており、一部これによらないものについては、当該各表にそれぞれの年月日を記載しています。

平成27年（2015）6月

出雲市消防本部

目 次

管内情勢

位置と地勢、位置図、管内図、面積・人口及び世帯数	1
消防本部・署の位置及び庁舎等の現況（構造・規模）	2
出雲市消防本部の沿革	3
消防本部・署配置図	5

総務編

消防本部の組織及び機構	7
消防署の組織及び機構	8
平成 26 年 (2014) 中の主な行事	9
平成 27 年度 (2015) 出雲市消防本部当初予算	10
職員の配置	11
消防吏員の年齢・勤務年数	12
消防吏員の資格免許取得状況	13
消防相互応援協定状況	14
広報実施状況	14
消防音楽隊の概況	15

予 防 編

防火クラブの現況	17
防火対象物数	19
一般予防関係事務処理件数	20
中高層建物の状況	21
危険物製造所等施設数	21
貯蔵取扱数量別危険物施設数	22
危険物関係事務処理件数	22
火薬類・高圧ガス・液化石油ガス関係事務処理件数	23

警 防 編

火災の概要	25
建物用途別損害状況	27
曜日・時間別火災発生状況	27
出火原因別火災件数・損害額	28
過去5年間の火災発生状況及び火災損害額	28
救急の概要	29
傷病者年齢区分別搬送人員	31
傷病程度別搬送人員	31
救急隊員の行った応急処置件数	32

目 次

救急隊員生涯教育実施状況	33
応急手当普及啓発活動状況	33
救助の概要	34
消防車両の配備	35
特殊器具一覧表	36
消防車両の装備	37
【消防本部・出雲消防署本署】	37
【出雲消防署佐田分署】	38
【出雲西消防署本署】	38
【出雲西消防署多伎分署】	38
【平田消防署】	38
【大社消防署】	39
【斐川消防署】	39
消防水利施設数	40

指 令 編

消防通信施設状況	43
覚知方法・内容別受信状況	45
過去5年間における災害通報受信状況の推移	45
消防テレホンガイド利用状況	46
119番受信時の口頭指導実施状況	46
気温、湿度	47
降雨量、風向、風速、気象警報等発令状況	48

消 防 団

出雲市消防団 組織図	51
階級別団員数、報酬（年額）、諸手当	52
団員の年齢、在職年数、消防ポンプ・消防用車両の現況	52
団員の職業	52

出 雲 救 難 所

組織図	55
救難所員の定数及び実員	56
救難所器具保有状況	56
5 カ年の災害等出動状況	57
救難所員勤続年数、年齢	57

出雲市の概要

位置図



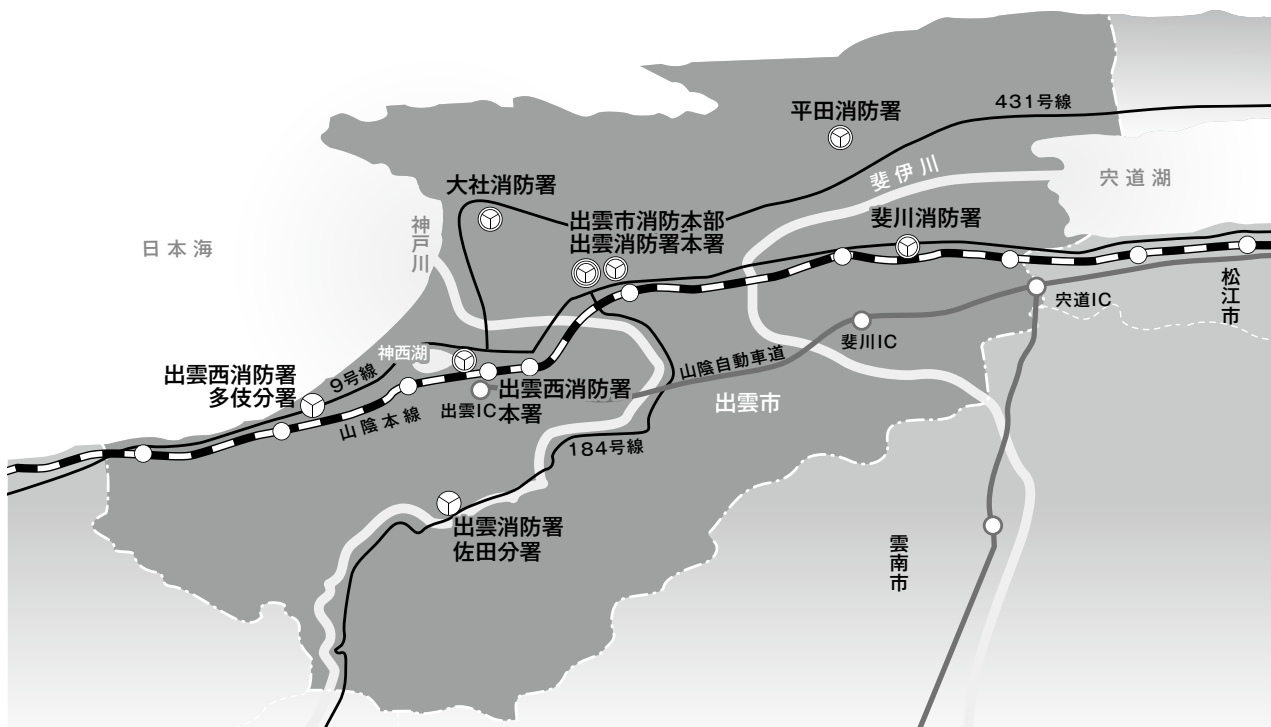
位置と地勢

「出雲市」は、島根県東部に位置し、北部は国引き神話で知られる島根半島、中央部は出雲平野、南部は中国山地で構成されています。

出雲平野は、中国山地に源を発する斐伊川と神戸川の二大河川により形成された沖積平野で、斐伊川は平野の中央部を東進して宍道湖に注ぎ、神戸川は西進して日本海に注いでいます。

日本海に面する島根半島の北及び西岸はリアス式海岸が展開しており、海、山、平野、川、湖と多彩な地勢を有しています。

管内図



面積・人口及び世帯数

平成 27 年 3 月 31 日現在

区分	面積 (km ²)	全人口 (人)	男 (人)	女 (人)	世帯数
出雲市	624.36	174,538	84,284	90,254	62,038

消防本部・署の位置及び庁舎等の現況（構造・規模）

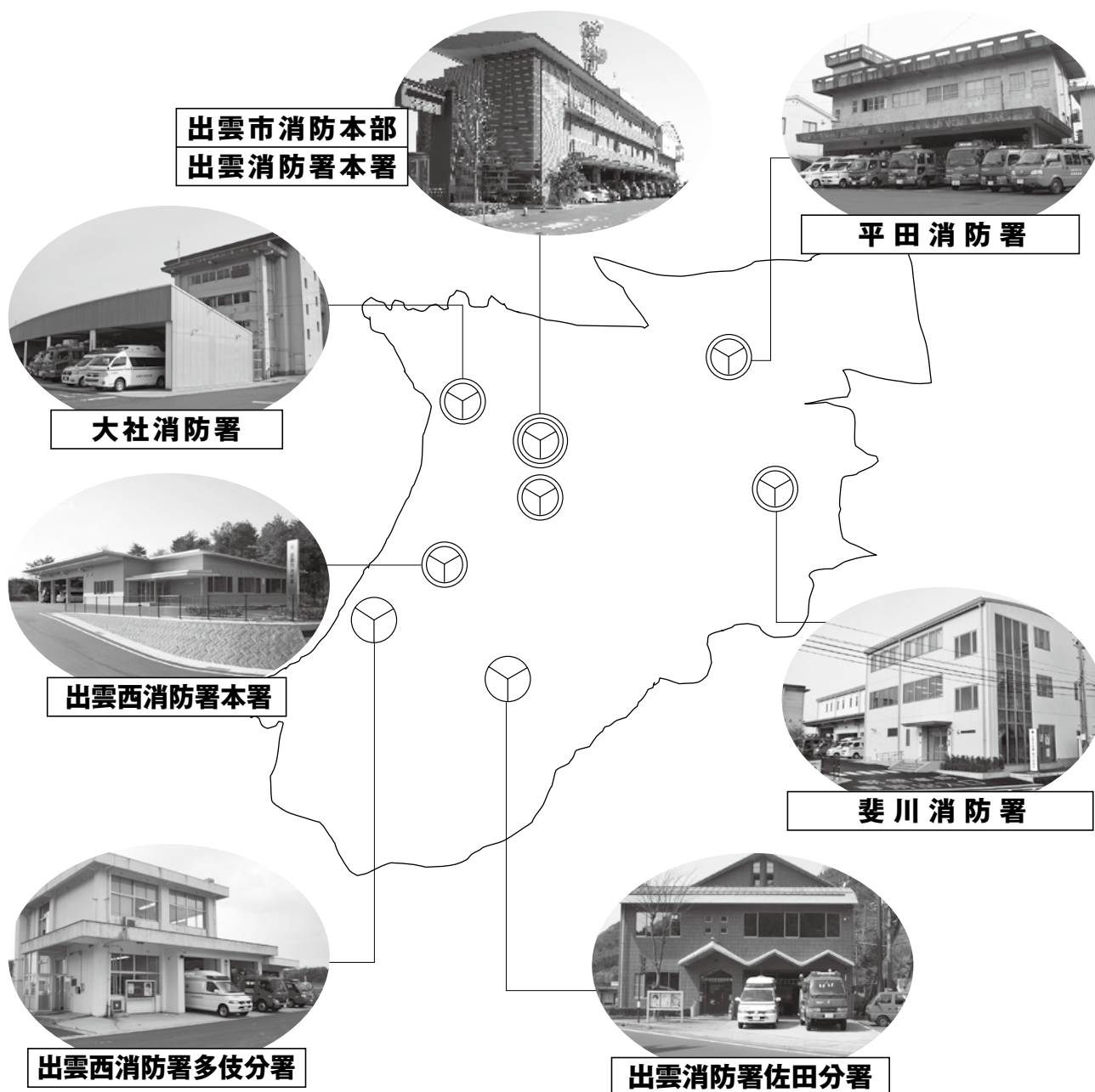
所属		区分	所在地	庁舎の構造	摘要
出雲消防署	消防本部		出雲市渡橋町 253番地1	敷地面積 6,055.31㎡ ○庁舎棟 鉄筋コンクリート造（一部4階建） 延面積 3,788.13㎡ ○訓練棟 主塔 鉄筋コンクリート造7階建 延面積 455.49㎡ 副塔 鉄骨造3階建 延面積 213.30㎡ 設備棟 鉄筋コンクリート造平屋建 床面積 28.00㎡	H10. 3.20 竣工
	本署			出雲市佐田町反辺 1747番地17	敷地面積 460.24㎡ ○庁舎棟 鉄筋コンクリート造2階建 延面積 262.97㎡ ○車庫（兼倉庫）棟 木造カラー鉄板瓦棒葺平屋建 延面積 36.00㎡
出雲西消防署	本署		出雲市神西新町 26番地3	敷地面積 2,993.42㎡ ○庁舎棟 鉄骨造平屋建 延面積 768.92㎡ ○倉庫棟 木造平屋建 延面積 42.00㎡	H22. 2. 5 竣工
	多伎分署		出雲市多伎町久村 509番地	敷地面積 993.70㎡ ○庁舎棟 鉄筋コンクリート造2階建 延面積 285.98㎡ ○倉庫棟 木造平屋建瓦棒葺 延面積 26.50㎡	S47. 3.31 竣工 S58. 3. 5 増築 H 3. 9.20 増築 H 5.10. 5 増築 H15.10.30 増築 S47. 9.30 竣工
平田消防署			出雲市平田町 951番地1	敷地面積 391.50㎡ ○庁舎棟 鉄筋コンクリート造3階建 （一部4階建） 延面積 888.75㎡	S41. 1.11 竣工
大社消防署			出雲市大社町杵築南 1395番地	敷地面積 442.00㎡ ○庁舎棟 鉄筋コンクリート造4階建 延面積 323.50㎡ ○車庫棟 鉄骨スレート造一部2階建 延面積 331.10㎡	S40. 5. 5 竣工 H11.10.20 竣工
斐川消防署			出雲市斐川町莊原 2166番地1	敷地面積 1,201.78㎡ ○庁舎棟 鉄骨造3階建 延面積 1,291.00㎡	H18.11. 1 竣工

出雲市消防本部の沿革

- 平成 17年(2005) 3月 22日 出雲市、平田市、佐田町、多伎町、湖陵町及び大社町の合併により、出雲市外4町広域消防組合、平田市消防本部及び大社町消防本部が統合され出雲市消防本部が発足する
 条例定数、190名、1本部3署2分署1出張所とする
 斐川町の消防事務については受託方式とする
- 平成 17年(2005) 8月 11日 消防広報「ひまわり」第1号発刊
- 平成 17年(2005) 12月 20日 高規格救急自動車（トヨタハイメディック）を購入、平田消防署へ更新配備
- 平成 18年(2006) 3月 22日 摺木消防無線中継所局舎竣工
- 平成 18年(2006) 10月 27日 高規格救急自動車（トヨタハイメディック）を購入、出雲消防署本署へ更新配備
- 平成 18年(2006) 10月 27日 高規格救急自動車（トヨタハイメディック）を購入、出雲消防署斐川出張所へ新規配備（消防事務受託先：斐川町事業）
- 平成 18年(2006) 11月 1日 通信指令システムを一元化し、高機能消防通信指令システムを運用開始
 斐川出張所庁舎移転業務開始、出張所体制を強化する
- 平成 18年(2006) 11月 14日 出雲消防署斐川出張所庁舎竣工式（消防事務受託先：斐川町事業）
- 平成 19年(2007) 9月 1日 携帯・IP電話等発信位置情報通知システムを運用開始
- 平成 19年(2007) 11月 4日 出雲市消防音楽隊10周年記念演奏会開催
- 平成 20年(2008) 3月 25日 水槽付消防ポンプ自動車（I-A型）を購入、出雲消防署本署へ配備
- 平成 20年(2008) 11月 19日 高規格救急自動車（日産エルグランド）を購入、大社消防署へ更新配備
- 平成 21年(2009) 10月 15日・16日 平成21年度中国・四国ブロック緊急消防援助隊合同訓練
 （開催地：出雲市）
- 平成 22年(2010) 1月 28日 財団法人日本消防協会より広報車（日産バネット）の寄贈を受け、出雲市消防団へ配備
- 平成 22年(2010) 2月 8日 出雲西消防署（新設）庁舎竣工し、業務を開始する
 出雲西消防署開署に伴い消防署体制を改組し、5署2分署体制とする
 出雲消防署本署
 └─▶ 出雲消防署佐田分署
 出雲西消防署本署
 └─▶ 出雲西消防署多伎分署
 平田消防署
 大社消防署
 斐川消防署
 高規格救急自動車（トヨタハイメディック）、指令車（日産キャラバン）を購入、出雲西消防署本署へ配備

平成 23年(2011)	3月 12日	東日本大震災発災に伴う島根県緊急消防援助隊 1 次隊（2 隊消火部隊 1・後方支援隊 1 6名）派遣
平成 23年(2011)	3月 15日	東日本大震災発災に伴う島根県緊急消防援助隊 2 次隊（3 隊消火部隊 2・後方支援隊 1 11名）派遣
平成 23年(2011)	3月 18日	救助工作車Ⅱ型（日野レンジャー）を購入、斐川消防署へ更新配備（消防事務受託先：斐川町事業）
平成 23年(2011)	3月 24日	高規格救急自動車（日産エルグランド）を全国共済農業協同組合連合会島根県本部・いずも農業協同組合から寄贈を受け平田消防署へ更新配備
平成 23年(2011)	3月 25日	指令車（三菱アウトランダー）を購入、出雲消防署本署に更新配備
平成 23年(2011)	3月 29日	消防ポンプ自動車（CD-I 型、700ℓ 水槽付）2 台購入、出雲消防署本署及び平田消防署へ更新配備
平成 23年(2011)	10月 1日	出雲市、斐川町合併により受託方式を解消する 条例定数を 215 名とする
平成 24年(2012)	2月 28日	資機材搬送車（日野レンジャー）を購入、出雲消防署本署へ配備
平成 24年(2012)	3月 9日	消防ポンプ自動車（CD-I 型、700ℓ 水槽付）を購入、出雲西消防署多伎分署へ配備
平成 24年(2012)	11月 19日	燃料補給車（三菱ふそうキャンター 4WD、軽油 990ℓ）を総務省消防庁から緊急消防援助隊の装備強化に伴い無償貸与を受け、出雲消防署本署へ配備
平成 24年(2012)	11月 26日	高規格救急自動車（トヨタハイメディック）を出雲大社教から寄贈を受け大社消防署へ更新配備
平成 24年(2012)	11月 26日	「地域とともに考える救急シンポジウム」開催（ビッグハート出雲）
平成 25年(2013)	3月 11日	消防ポンプ自動車 2 台（CD-I 型、700ℓ /900ℓ 水槽付）を購入、出雲西消防署本署、大社消防署へ更新配備
平成 25年(2013)	3月 15日	資機材搬送車（三菱ふそうキャンター 4WD）を総務省消防庁から緊急援助隊の装備強化に伴い無償貸与を受け、出雲西消防署本署へ配備
平成 25年(2013)	4月 1日	特別救助隊発隊
平成 26年(2014)	2月 25日	高規格救急自動車（トヨタハイメディック）を購入、出雲消防署本署へ配備
平成 26年(2014)	3月 14日	水槽付消防ポンプ自動車（I-A 型）を購入、斐川消防署へ配備
平成 26年(2014)	8月 26日	平成 26 年 8 月豪雨災害に伴う島根県緊急消防援助隊第 3 次隊（救助隊 1 隊 5 名）派遣先：広島市
平成 26年(2014)	8月 28日	平成 26 年 8 月豪雨災害に伴う島根県緊急消防援助隊第 4 次隊（救助隊 1 隊 5 名）派遣先：広島市
平成 27年(2015)	3月 20日	消防救急デジタル無線整備完了（共通波・活動波）
平成 27年(2015)	3月 27日	消防救急デジタル無線整備に伴う指令施設改造工事完了
平成 27年(2015)	3月 27日	特殊災害対応化学消防ポンプ自動車（Ⅱ型）を購入、出雲消防署本署へ配備

消防本部・署配置図



總務編

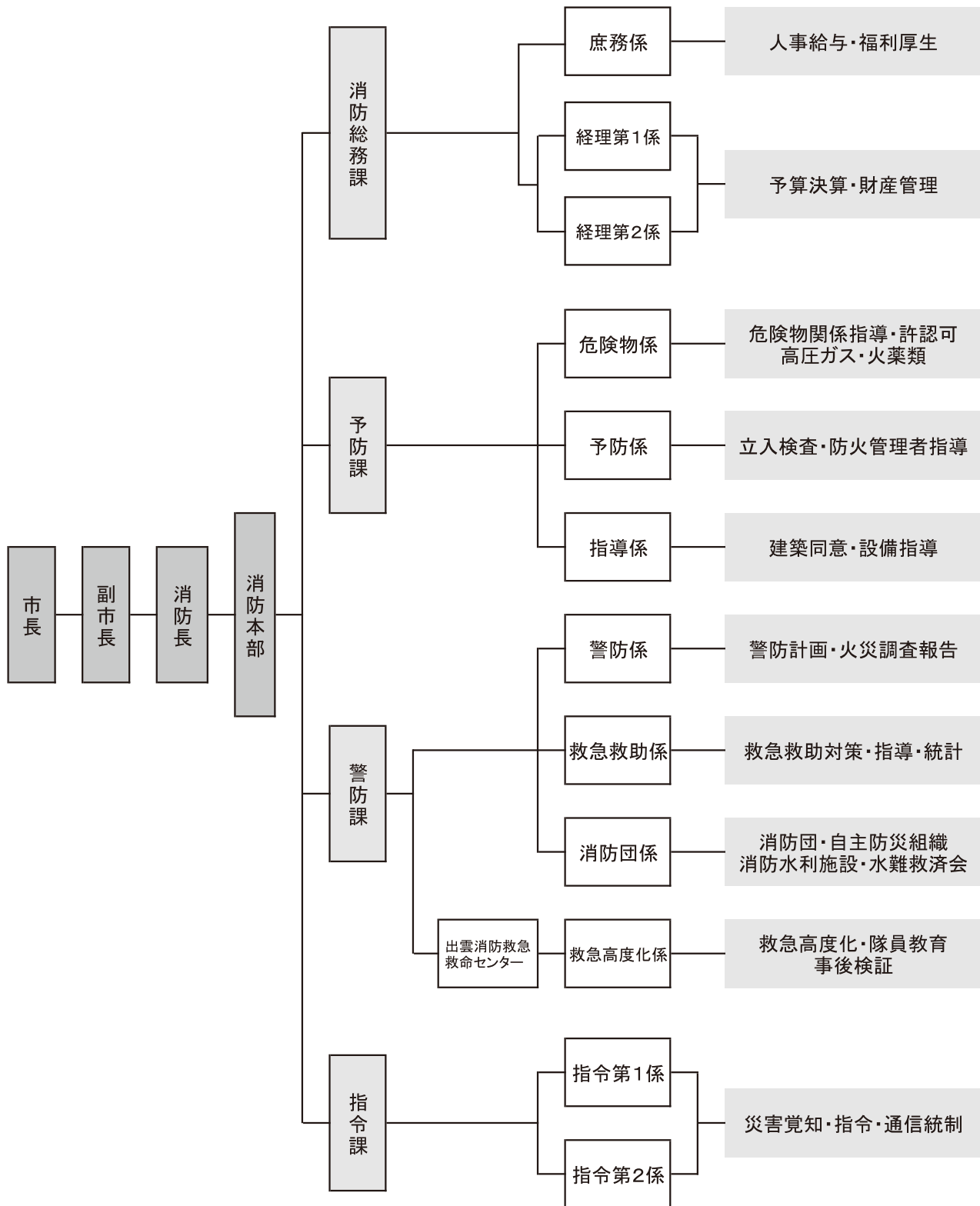


平田消防署庁舎建設工事安全祈願祭

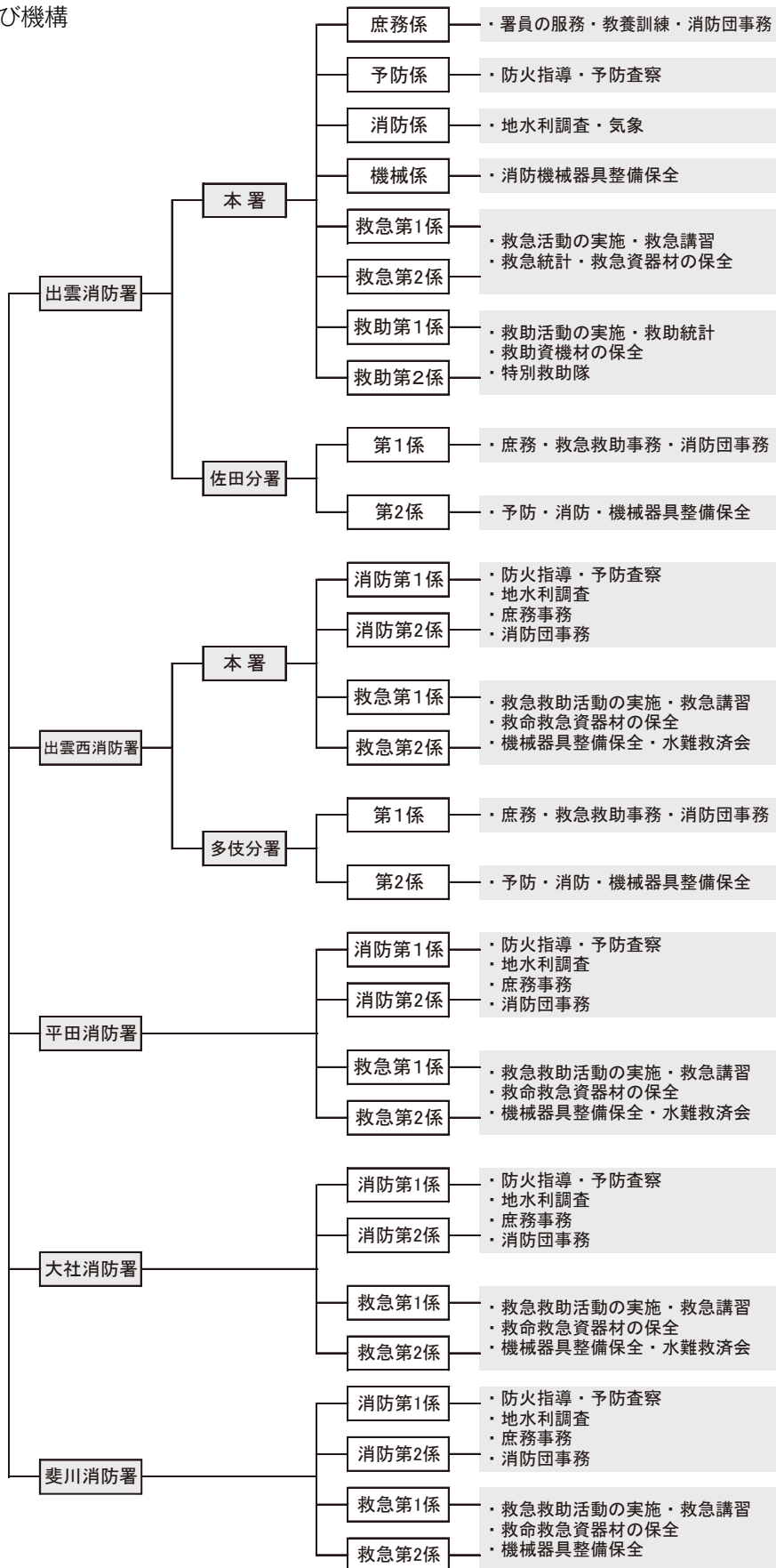
組織及び機構

出雲市消防本部・消防署の組織及び機構

消防本部の組織及び機構



消防署の組織及び機構



平成 26 年 (2014) 中の 主な行事

1月 6日	仕事始め
1月 12日	出雲市消防出初式
2月 18日、19日	平成 25 年度第 3 回甲種防火管理新規講習会
2月 20日	消防広報「ひまわり」第 18 号、「まとい」第 14 号発行
3月 1日～ 7日	春季火災予防運動
5月 20日、21日	平成 26 年度第 1 回甲種防火管理新規講習会
5月 24日	平成 26 年度斐伊川総合水防演習・鳥根県総合防災訓練（斐伊川河川敷公園）
5月 25日	ファーストレスポonder体制の発足式（多伎町奥田儀地区）
5月 30日	平成 26 年度鳥根県消防救助技術訓練大会参加（鳥根県消防学校）
7月 23日	第 43 回中国地区消防救助技術指導会参加（広島市）
7月 30日、31日	中学生消防宿泊体験学習（出雲西消防署本署）
8月 1日	平成 26 年度夏休み消防一日体験学習（出雲消防署本署）
8月 2日	第 66 回鳥根県消防大会（松江市）
8月 3日	第 58 回鳥根県消防操法大会（松江市）
8月 26日	広島市豪雨災害に伴う鳥根県緊急消防援助隊第 3 次派遣 5 名（26 日、27 日） 鳥根県緊急消防援助隊第 4 次派遣 5 名（28 日、29 日）
8月 27日	第 43 回全国消防救助技術大会中止（千葉市）
8月 27日	一畑電車総合事故対応合同訓練（雲州平田駅）
9月 1日	平成 26 年度出雲市総合防災訓練参加（佐田町）
9月 17日	甲種防火管理再講習会
10月 7日	出雲空港航空機消火救難訓練参加（出雲縁結び空港）
10月 15日	警察・消防連絡会議（出雲警察署） 第 22 回消火技術訓練大会（今市町一の谷公園）
10月 18日	平成 26 年度鳥根県原子力防災訓練出雲市訓練（多伎町）
10月 20日	消防広報「ひまわり」第 19 号、「まとい」第 15 号発行
10月 26日	鳥根県総合防災訓練（大田市）
10月 31日	JR 総合事故合同対応訓練（電車基地）
11月 1日、2日	中国・四国ブロック緊急消防援助隊合同訓練参加（岡山市）
11月 9日～ 15日	秋季火災予防運動
11月 10日	平成 26 年度鳥根県原子力防災訓練出雲市訓練（斐川町・大社町）
11月 18日	第 100 回鳥根県消防長会秋季定例会（出雲市）
11月 18日、19日	平成 26 年度第 2 回甲種防火管理新規講習会
12月 6日	平成 26 年度幼年・少年・女性防火クラブ指導者研修会（消防本部）
12月 14日	第 38 回出雲市民余芸大会参加（市民会館）
12月 26日	仕事納め

平成 27 年度（2015）出雲市消防本部当初予算

（単位：千円）

項目	節	予算額
消 防 費		2,498,707
常備消防費		1,604,180
	給 料	724,280
	職 員 手 当 等	491,260
	共 済 費	215,049
	賃 金	1,383
	報 償 費	401
	旅 費	5,226
	需 用 費	77,246
	役 務 費	27,623
	委 託 料	29,028
	使用料及び賃借料	14,861
	工 事 請 負 費	6,300
	備 品 購 入 費	3,294
	負担金補助及び交付金	6,891
	公 課 費	1,338
非常備消防費		215,966
	報 酬	83,835
	災 害 補 償 費	1,000
	報 償 費	50,467
	旅 費	1,874
	交 際 費	60
	需 用 費	23,538
	役 務 費	4,739
	委 託 料	150
	使用料及び賃借料	1,268
	負担金補助及び交付金	47,708
	補償補てん及び賠償金	10
	公 課 費	1,317

項目	節	予算額
消防施設費		526,301
	旅 費	111
	需 用 費	3,832
	役 務 費	362
	委 託 料	9,248
	工 事 請 負 費	378,050
	原 材 料 費	230
	備 品 購 入 費	112,500
	負担金補助及び交付金	19,490
	補償補てん及び賠償金	2,300
	積 立 金	1
	公 課 費	177
防 災 費		58,260
	報 酬	2,385
	報 償 費	1,590
	旅 費	650
	需 用 費	8,269
	役 務 費	5,058
	委 託 料	16,420
	使用料及び賃借料	2,008
	工 事 請 負 費	10,600
	備 品 購 入 費	7,800
	負担金補助及び交付金	3,280
	償還金利子及び割引料	50
	積 立 金	150
防災施設費		94,000
	委 託 料	4,000
	工 事 請 負 費	90,000

市総予算(一般会計)との比較

（単位：千円）

市総予算額	消防費予算額	市総予算と消防費との比
75,770,000	2,498,707	3.30%

職員の現況

職員の配置

所属	区分	総計	消 防 吏 員							消防事務職員	
			消防正監	消防監	消防司令長	消防司令	消防司令補	消防士長	消防副士長		消防士
総 計		215	1	2	8	35	63	31	25	47	3
消 防 本 部	計	46 (2)	1	2 (1)	3 (1)	10	16	6	5		3
	消 防 長	1	1								
	次 長	3		2	1						
	消 防 総 務 課	9 (1)		(1)		2	4	2			1
	予 防 課	11			1	1	7		2		
	警 防 課	6 (1)			(1)	2	2				2
	救急救命センター 指 令 課	3 13				2 3			1 2		
出 雲 消 防 署	計	58 (1)		(1)	1	6	17	11	12	11	
	署 長	(1)		(1)							
	副 署 長	1			1						
	本署第1警備隊	22				2	7	3	6	4	
	本署第2警備隊	22				2	7	4	4	5	
	佐 田 分 署	13				2	3	4	2	2	
出 雲 西 消 防 署	計	37			1	6	10	6	3	11	
	署 長	1			1						
	副 署 長	1				1					
	本署第1警備隊	11				2	3	1	1	4	
	本署第2警備隊	11				2	3	1	1	4	
	多 伎 分 署	13				1	4	4	1	3	
平 田 消 防 署	計	26			1	4	7	3	2	9	
	署 長	1			1						
	副 署 長	1				1					
	第 1 警 備 隊	12				1	4	1	1	5	
	第 2 警 備 隊	12				2	3	2	1	4	
大 社 消 防 署	計	24			1	6	5	1	3	8	
	署 長	1			1						
	副 署 長	1				1					
	第 1 警 備 隊	11				2	3	1	1	4	
	第 2 警 備 隊	11				3	2		2	4	
斐 川 消 防 署	計	24			1	3	8	4		8	
	署 長	1			1						
	副 署 長	1				1					
	第 1 警 備 隊	11				1	4	2		4	
	第 2 警 備 隊	11				1	4	2		4	

() 内は兼務

消防吏員の年齢

階級 年齢	計	消防正監	消防監	消防司令長	消防司令	消防司令補	消防士長	消防副士長	消防士
計	212	1	2	8	35	63	31	25	47
18歳～20歳	3								3
21歳～25歳	30							5	25
26歳～30歳	33						3	11	19
31歳～35歳	36					2	25	9	
36歳～40歳	42					41	1		
41歳～45歳	32				11	20	1		
46歳～50歳	14				13		1		
51歳～55歳	14			3	11				
56歳以上	8	1	2	5					

(平均年齢 36.4 才)

消防吏員の勤務年数

在職年数 区分	計	5年未満	5年～9年	10年～14年	15年～19年	20年～24年	25年～29年	30年～34年	35年以上
職員	212	36	38	24	30	50	14	11	9

職員の資格・免許

消防吏員の資格免許取得状況

区 分		取得人員	区 分	取得人員
自動車運転免許	大型特殊	12	移動式クレーン	113
	大型二種	1	玉掛け技能	112
	大型一種	170	毒物取扱者	1
	中型	5	潜水士	3
	普通一種	212	小型船舶操縦士	38
	けん引	4	救急救命士	62
	自動二輪	83	救急Ⅱ課程修了者	64
整備	三級シャーシ整備士	1	救急標準課程修了者	85
陸上特殊無線技士	1 級	17	電気工事士	5
	2 級	75	車両系建設機械運転技能者	7
	3 級	56	可搬消防ポンプ等整備資格者	9
アマチュア無線技士		21	足場組立作業主任者	7
危険物取扱者	甲 種	2	特定化学物質等作業主任者	2
	乙 種	112	ガス溶接講習修了	28
	丙 種	77	アーク溶接講習修了	9
消防設備士	乙 種	87	第二種酸素欠乏危険作業主任者	23
予防技術資格者	防火査察専門員	30	介護福祉士	1
	消防設備等専門員	7	高圧ガス製造責任者（丙種化学）	18
	危険物専門員	10	衛生管理者	2

消防相互応援協定状況

協定先の市町村、機関、事業所等の名称	協定の内容	締結年月日	締結方法
島根県下市町村及び消防にかか る一部事務組合	相互応援協定 (大規模火災及び特殊災害)	昭和 52 年 4 月 1 日	文 書
島根県内の市町村、消防の一部 事務組合及び消防を含む一部事 務組合	島根県防災ヘリコプター応援協 定	平成 6 年 3 月 28 日	文 書
島根県出雲空港管理事務所	出雲空港及びその周辺における 消火救難活動に関する協定	平成 17 年 3 月 22 日	文 書
島根県内消防本部	救急業務に関する相互応援協定	平成 18 年 1 月 1 日	文 書
山陰自動車道及び松江自動車道 消防相互応援協定	高速道における相互応援協定	平成 18 年 11 月 25 日	文 書

広 報

広報実施状況

平成 26 年 (2014) 中

区 分	実施回数
有・無線放送による広報	119 回
消防広報ひまわり発刊	2 回 (89,000 枚)
市広報誌による広報	5 回
防火指導会	20 回 (316 人)
防火映画会	17 回 (1,488 人)
巡回広報	129 回
署見学	47 回 (1,281 人)
計	339 回 (3,085 人)

出雲消防音楽隊

音楽隊の概況

【結成年月日】 平成9年（1997）9月2日

【結成の目的】

自治体消防50周年の節目の年にあたる平成10年に新しい防災の拠点として最新鋭の機器を導入した消防庁舎の移転新築を機会としてとらえ、演奏によって消防広報を高め、住民と密着した防火防災意識の啓発を促し『消防職員の士気と情操をより高揚すること』を目的に結成しました。

【隊員編成】

隊長1名 副隊長1名 楽長1名 副楽長2名 隊員32名

【楽器編成】

ピッコロ	1	フレンチホルン	3	コンサートバスドラム	1
フルート	2	ユーフォonium	3	シンバル	3
B♭クラリネット	6	チューバ	2	グロッケン	1
アルトサクソ	2	トロンボン	3	ハーモニディレクター	
テナーサクソ	2	スーザホン	2	その他 音響設備	
バリトンサクソ	1	スネアドラム	2		
トランペット	6	バスドラム	1		

【主な活動】 平成26年（2014）中

- 消防出初式
- 出雲市出雲4方面隊消防操法大会
- 夏休み少年消防一日体験学習演奏会
- 「2014 夢フェスタ in いずも」パレード演奏



予防編



第 22 回消火技術訓練大会



高圧ガス施設保安訓練

防火クラブの現況

	ク ラ ブ 名 称	所 在 地	結成年	人 員
幼 年 消 防 ク ラ ブ	平田 保育所 幼年 消防クラブ	出雲市平田町	昭和 56 年	228
	たちばな 保育園 幼年 消防クラブ	出雲市大津町	昭和 59 年	214
	出東 保育園 幼年 消防クラブ	出雲市斐川町三分市	昭和 59 年	103
	西園 保育園 幼年 消防クラブ	出雲市西園町	昭和 59 年	65
	ハマナス 保育園 幼年 消防クラブ	出雲市湖陵町二部	昭和 59 年	124
	きんろう 保育園 幼年 消防クラブ	出雲市大津新崎町	昭和 59 年	101
	荘原 保育園 幼年 消防クラブ	出雲市斐川町上庄原	昭和 59 年	103
	出西 保育園 幼年 消防クラブ	出雲市斐川町出西	昭和 59 年	102
	あすなろ 保育園 幼年 消防クラブ	出雲市白枝町	昭和 60 年	223
	おやま 保育園 幼年 消防クラブ	出雲市小山町	昭和 60 年	120
	神門 保育園 幼年 消防クラブ	出雲市芦渡町	昭和 60 年	103
	中央保育所・幼稚園 幼年 消防クラブ	出雲市今市町	昭和 60 年	106
	なかの 保育園 幼年 消防クラブ	出雲市中野町	昭和 60 年	138
	えんや 保育園 幼年 消防クラブ	出雲市上塩冶町	昭和 60 年	103
	外園 保育園 幼年 消防クラブ	出雲市外園町	昭和 60 年	45
	おおつか 保育園 幼年 消防クラブ	出雲市大塚町	昭和 60 年	189
	浜山 保育園 幼年 消防クラブ	出雲市浜町	昭和 60 年	94
	中部 保育所 幼年 消防クラブ	出雲市東福町	昭和 60 年	111
	北部 保育所 幼年 消防クラブ	出雲市坂浦町	昭和 60 年	28
	わにぶち 保育所 幼年 消防クラブ	出雲市河下町	昭和 60 年	32
	さとがた 保育園 幼年 消防クラブ	出雲市里方町	昭和 61 年	129
	出雲乳児 保育所 幼年 消防クラブ	出雲市今市町	昭和 61 年	100
	こぐま 保育園 幼年 消防クラブ	出雲市大社町北荒木	昭和 61 年	167
	みなみ 保育所 幼年 消防クラブ	出雲市平田町	昭和 61 年	145
	平田 幼稚園 幼年 消防クラブ	出雲市西平田町	昭和 61 年	84
	東 幼稚園 幼年 消防クラブ	出雲市園町	昭和 61 年	83
	荒茅 保育園 幼年 消防クラブ	出雲市荒茅町	平成 3 年	78
	大社こどもランド 幼年 消防クラブ	出雲市大社町修理免	平成 7 年	50
	大社 幼稚園 幼年 消防クラブ	出雲市大社町杵築南	平成 7 年	41
	光 幼稚園 幼年 消防クラブ	出雲市灘分町	平成 11 年	80
	出雲すみれ 保育園 幼年 消防クラブ	出雲市塩冶町	平成 13 年	50
	ひかり 保育園 幼年 消防クラブ	出雲市塩冶町	平成 16 年	67
	浜山あおい 保育園 幼年 消防クラブ	出雲市天神町	平成 19 年	172
	ほくよう 保育園 幼年 消防クラブ	出雲市稲岡町	平成 21 年	115
	北陵 幼稚園 幼年 消防クラブ	出雲市斐川町上直江	平成 24 年	87
	あすなろ第2 保育園 幼年 消防クラブ	出雲市白枝町	平成 25 年	177
計 36 団体		3,957 名		

	クラブ名称	所在地	結成年	人員
少年消防クラブ	直江親子会少年消防クラブ	出雲市斐川町直江	昭和58年	155
	天神団地少年消防クラブ	出雲市天神町	昭和63年	40
	朝倉少年防火クラブ	出雲市大津朝倉	平成18年	35
計 3団体 230名				
	クラブ名称	所在地	結成年	人員
女性防火クラブ	日御碕婦人消防隊	出雲市大社町日御碕	昭和34年	20
	塩津町女性消防隊	出雲市塩津町	昭和36年	9
	坂浦町女性消防隊	出雲市坂浦町	昭和44年	4
	三津町女性消防隊	出雲市三津町	昭和46年	10
	鷺峠婦人防火クラブ	出雲市大社町鷺峠	昭和61年	10
	JAしまね出雲女性部四絡支部防火クラブ	出雲市小山町	昭和63年	168
	小伊津町女性消防隊	出雲市小伊津町	平成元年	8
	西地合女性消防隊	出雲市地合町	平成5年	26
	東地合女性消防隊	出雲市地合町	平成7年	17
	天神団地女性防火クラブ	出雲市天神町	平成17年	5
計 10団体 277名				
合計 49団体 4,464名				

防火対象物数

令 別 表 項 目 別			防火対象物数
合 計			6,312
1	イ	劇場・映画館・演芸場・観覧場	5
	ロ	公会堂・集会場	101
2	イ	キャバレー・カフェー・ナイトクラブの類	
	ロ	遊技場・ダンスホール	17
	ハ	性風俗関連特殊営業を営む店舗等	
	ニ	カラオケ・インターネット等個室店舗	4
3	イ	待合・料理店の類	25
	ロ	飲食店	155
4		百貨店・マーケット・物品販売店等	351
5	イ	旅館・ホテル・宿泊所	80
	ロ	寄宿舎・下宿・共同住宅	1,497
6	イ	病院・診療所・助産所	138
	ロ	老人短期入所施設・養護老人ホーム	78
	ハ	老人デイサービスセンター・軽費老人ホーム	174
	ニ	幼稚園又は特別支援学校	40
7		小・中・高等学校・大学・各種学校の類	211
8		図書館・博物館・美術館	24
9	イ	蒸気浴場・熱気浴場	
	ロ	イ以外の公衆浴場	5
10		車両の停車場・船舶・航空機発着場	2
11		神社・寺院・教会の類	70
12	イ	工場・作業場	1,056
	ロ	映画スタジオ・テレビスタジオ	1
13	イ	自動車車庫・駐車場	83
	ロ	飛行機・回転翼航空機の格納庫	2
14		倉庫	844
15		前各項に該当しない事業場	789
16	イ	令別表1～4.5イ. 6.9イ. の用途に供する部分のある複合用途対象物	397
	ロ	イ以外の複合用途対象物	155
17		文化財・重要文化財	6
18		50メートル以上のアーケード	2

(150㎡以上)

一般予防関係事務処理件数

平成 26 年度中

	消 防 用 設 備 等 着 工 届 出 書																			
	合 計	屋内消火栓設備	スプリンクラー設備	泡消火設備	二酸化炭素消火設備	ハロゲン化物消火設備	粉末消火設備	屋外消火栓設備	動力消防ポンプ設備	自動火災報知設備	漏電火災警報器	火災報知設備	非常警報設備(ベル)	非常警報設備(放送)	避難設備(器具)	避難設備(誘導灯)	消防用水	排煙設備	連結送水管設備	非常コンセント
件数	243	14	28		1		2	3		92	2	13	5	8	16	57				2

平成 26 年度中

	消 防 用 設 備 等 設 置 届 出 書																						
	合 計	消火器具	屋内消火栓設備	スプリンクラー設備	泡消火設備	二酸化炭素消火設備	ハロゲン化物消火設備	粉末消火設備	屋外消火栓設備	動力消防ポンプ設備	自動火災報知設備	漏電火災警報器	火災報知設備	非常警報器具	非常警報設備(ベル)	非常警報設備(放送)	避難設備(器具)	避難設備(誘導灯)	避難設備(標識)	消防用水	排煙設備	連結送水管設備	非常コンセント
件数	480	83	19	42		1		4	3		178	6	17		5	21	19	62	16			4	

平成 26 年度中

	そ の 他 届 出 書																			
	合 計	防火管理者選解任届	消防計画	消防設備等点検結果報告書	防火対象物使用開始届	消防計画に基づく避難訓練の指導	圧縮アセチレンガス等貯蔵届	変電・発電・蓄電池設置届	ボイラー等設置届	煙火打ち上げ届	水素ガス気球設置届	催しもの開催届	火災とまぎらわしい煙又は火災を発生する行為	禁止行為の解除承認	少量危険物貯蔵・取扱届	少量危険物貯蔵・取扱廃止届	ネオン管灯設備設置届	指定可燃物貯蔵・取扱	毒劇物貯蔵・取扱い届	露店等の開設届
件数	5,333	345	450	1,723	140	964	57	62	24	93		26	986	55	50	43		8		307

中高層建物の状況

平成 26 年度中

用途別 階数	4項 店舗	5項イ 旅館ホテル	5項ロ 共同住宅	6項イ 病院	7項 学校	12項イ 工場	15項 その他の事業所	16項 複合用途	その他	計
3階	15	9	203	10	57	25	89	86	48	542
4階	1	7	113	3	23	6	26	23	12	214
5階		2	20		3		6	7	2	40
6階		1	10		2	2	3	2	1	21
7階		1	3	1			5	5		15
8～9階			5	2	1	3		1		12
10階以上		5	16	1						22
計	16	25	370	17	86	36	129	124	63	866

危険物製造所等施設数

平成 26 年度中

製造所等の別		施設数
合計		676
製造所		6
貯蔵所	小計	409
	屋内貯蔵所	65
	屋外タンク貯蔵所	90
	屋内タンク貯蔵所	7
	地下タンク貯蔵所	166
	簡易タンク貯蔵所	6
	移動タンク貯蔵所	71
	屋外貯蔵所	4
取扱所	小計	261
	給油取扱所	141
	第一種販売取扱所	
	第二種販売取扱所	
	移送取扱所	9
一般取扱所	111	
少量危険物貯蔵取扱所		863

貯蔵取扱数量別危険物施設数

平成 26 年度中

製造所等の別		計	5 倍以下	5 倍を超え 10 倍以下	10 倍を超え 50 倍以下	50 倍を超え 100 倍以下	100 倍を超え 150 倍以下	150 倍を超え 200 倍以下	200 倍を超え 1000 倍以下	1000 倍を 超えるもの
合計		676	292	124	149	40	23	23	25	
製造所		6	1	2	2	1				
貯蔵所	小計	409	220	79	80	21	4	2	3	
	屋内貯蔵所	65	34	12	13	6				
	屋外タンク貯蔵所	90	17	26	37	7	2	1		
	屋内タンク貯蔵所	7	5	2						
	地下タンク貯蔵所	166	96	35	23	6	2	1	3	
	簡易タンク貯蔵所	6	6							
	移動タンク貯蔵所	71	61	2	6	2				
	屋外貯蔵所	4	1	2	1					
取扱所	小計	261	71	43	67	18	19	21	22	
	給油取扱所	141	10	17	40	15	16	21	22	
	第一種販売取扱所									
	第二種販売取扱所									
	移送取扱所	9	4	4	1					
	一般取扱所	111	57	22	26	3	3			

危険物関係事務処理件数

平成 26 年度中

区分		件数	
許可	設置	6	
	変更	53	
	常置場所の変更	他許可行政庁に転出	2
		他許可行政庁から転入	
完成検査	設置	7	
	変更	53	
	他許可行政庁から転入		
廃止届		26	
	完成検査前に設置許可の取り消し処分	1	
完成検査前検査（タンク検査）		4	
休止届		3	
変更届		33	
譲渡引渡届		3	
仮使用承認		35	
仮貯蔵承認			
仮取扱承認		3	
保安監督者選解任届		29	

火薬類・高圧ガス・液化石油ガス関係事務処理件数

火薬類取締法関係

平成 26 年度中

区 分		件 数
許	譲 渡 許 可	1
	譲 受 許 可	
可	譲 受 ・ 消 費 許 可	22
	消 費 許 可 (煙 火)	25
	消 費 許 可	
	廃 棄 許 可	
計		48

高圧ガス保安法関係

平成 26 年度中

区 分		件 数
許可・完成・保安検査	製 造 (変 更) 許 可	9
	貯 蔵 所 設 置 (変 更) 許 可	
	充 て ん 設 備 (変 更) 許 可	
	製 造 施 設 完 成 ・ 保 安 検 査	10
	貯 蔵 所 完 成 検 査	5
充 て ん 設 備 完 成 ・ 保 安 検 査		
新規・変更等届	高圧ガス製造事業(軽微変更・変更)届	18
	高圧ガス貯蔵所設置(軽微変更・変更)届	
	特定高圧ガス消費(変更)届	
	危 害 予 防 (変 更) 届	
	高圧ガス販売事業(ガス種変更)届	
	高圧ガス製造販売貯蔵消費承継届	
	高圧ガス製造販売貯蔵消費(休止)廃止届	
事 故 届		
計		42

液化石油ガス法関係

平成 26 年度中

処 理 内 容	件 数
充 て ん 設 備 軽 微 変 更 届	2
液 化 石 油 ガ ス 設 備 工 事 届	7

警防編



平成 26 年度「救急の日」及び
「救急医療週間」イベント
出雲市大社町 出雲大社勢溜



火災統計

火災の概要

区分 月別	火災件数（件）							焼損棟数（棟）				焼損面積		
	計	建物	林野	車両	船舶	航空機	その他	計	全焼	半焼	部分焼	ぼや	建物床面積（㎡）	林野（a）
H22年 (2010)	73	30	3	4			36	43	9	3	9	22	1,485	128
H23年 (2011)	59	31	6	2			20	35	6	1	7	21	1,983	40
H24年 (2012)	73	28	3	4	1		37	40	10	3	12	15	1,731	13
H25年 (2013)	63	27	3	6			27	33	9	5	7	12	1,879	71
H26年 (2014)	56	22	4	7			23	33	8	1	11	13	1,917	8
1月	6	5	1					6	3			3	790	1
2月	4	1		2			1	2				2		
3月	4	1		1			2	1				1		
4月	8	2	1				5	2			1	1		2
5月	8	4	1	1			2	8	2		3	3	299	4
6月	5	1	1				3	1				1		1
7月	3	1					2	1			1		1	
8月	5	1		1			3	3	1	1	1		370	
9月	4	3		1				4	1		1	2	179	
10月	4						4							
11月	1	1						3	1		2		276	
12月	4	2		1			1	2			2		2	

平成 26 年 (2014) 中

死傷者 (人)		り災世帯 (世帯)				り 災 人 員	損害額 (千円)									
死 者	負 傷 者	計	全 損	半 損	小 損		合 計	建 物			林 野	車 両	船 舶	航 空 機	そ の 他	爆 発
								小 計	建 築 物	収 容 物						
4	7	23	8	2	13	58	78,044	75,061	48,225	26,836	31	738			2,214	
1	2	18	4	2	12	62	141,296	141,160	94,711	46,449	50	80			6	
2	6	18	5	1	12	59	88,671	79,390	67,993	11,397		4,623	4,625		33	
	9	13	12	4	7	49	70,336	68,688	57,235	11,453	39	1,514			90	5
	16	17	6	2	9	61	190,179	184,768	146,338	38,430	240	2,171			892	2,108
		5	2		3	21	55,224	55,203	47,633	7,570	21					
	1	1			1	3	1,316	89	40	49		372			855	
							1,316	114		114		1,202				
	3						76	76	16	60						
	4	4	1		3	12	46,978	46,695	32,323	14,372	219	29			35	
	1						2,734	626	291	335						2,108
	1	3	1	2		10	31,328	31,028	19,391	11,637		300				
	2	1	1			4	11,313	11,083	9,149	1,934		230				
							2								2	
		2	1		1	5	38,228	38,228	36,896	1,332						
	4	1			1	6	1,664	1,626	599	1,027		38				

建物用途別損害状況

平成 26 年 (2014) 中

用途別	区分	出火件数	焼損棟数	り災世帯	り災人員	建物焼損床面積 (㎡)	損害額 (千円)
住	宅	11	21	15	51	1,542	130,213
物品販売店舗		2	2				1,248
飲食店		2	2			1	2,774
工場・作業場		1	1				
倉庫		2	3			12	122
病院		1	1			181	40,917
遊技場		1	1				114
複合用途(特定)		2	2	2	10	181	11,476
計		22	33	17	61	1,917	186,864

※爆発損害額を含む。

曜日別・時間別火災発生状況

平成 26 年 (2014) 中

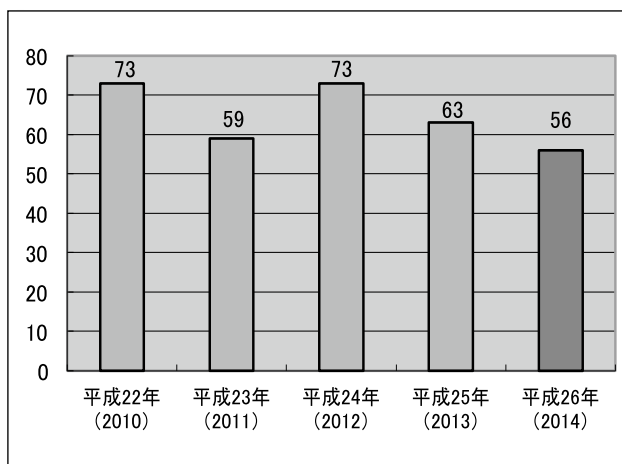
時間	曜日	日	月	火	水	木	金	土	日時分不明	計
0～2				1		1				2
2～4						1		1		2
4～6										
6～8			1		2	1				4
8～10			1				1	1		3
10～12		2	1	2	1	1	3	1		11
12～14			2			1	3	3		9
14～16		1			1	1				3
16～18		2	1		1	1		2		7
18～20		1	2	1		1	1	3		9
20～22			1			1		1		3
22～24							2			2
時分不明									1	1
計		6	9	4	5	9	10	12	1	56

出火原因別火災件数・損害額

平成 26 年 (2014) 中

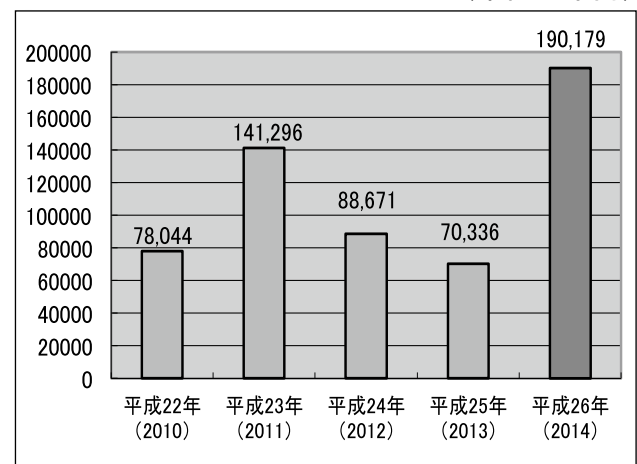
原因別	区 分	出火件数	損 害 額 (千円)
火	入 れ	5	1,241
た	き 火	12	7
マ ッ チ ・ ラ イ タ ー		1	6
ス ト ー ブ		2	1,626
煙 突 ・ 煙 道		1	2
取	灰	1	28
こ ん ろ		1	5
放	火	2	40,957
電 灯 ・ 電 話 等 の 配 線		1	114
電 気 装 置		2	60
配 線 器 具		2	31,258
風 呂 か ま ど		1	8,417
そ の 他		6	50,762
た ば こ		6	300
不	明	13	55,396
計		56	190,179

過去 5 年間の火災発生状況 (件数)



過去 5 年間の火災損害額

(単位：千円)



救急統計

救急の概要

区 分 月 別	出場件数	搬送人員	救急事故種別（件数）				
			火 災	自然災害	水 難	交 通	労働災害
H22年 (2010)	5,190	4,960	6		7	705	52
H23年 (2011)	5,722	5,393	8	1	11	655	47
H24年 (2012)	5,853	5,404	12	5	10	601	41
H25年 (2013)	6,085	5,687	7		9	625	41
H26年 (2014)	6,200	5,780	14		7	603	40
1月	552	508			1	40	2
2月	412	375	1			22	4
3月	573	540				53	6
4月	448	432	2		1	52	4
5月	506	484	3		1	47	4
6月	449	434				38	5
7月	560	508			3	64	
8月	530	498	2			55	4
9月	522	491	1			61	3
10月	519	473				51	3
11月	524	481	2		1	60	2
12月	605	556	3			60	3

出 雲 市	6,185	5,771	14		7	601	40
管 外	15	9				2	

平成 26 年 (2014) 中

救急事故種別 (件数)						出場件数 一日平均	搬送人数 一日平均
運動競技	一般負傷	加 害	自損行為	急 病	そ の 他		
45	617	12	86	3,336	324	14.22	13.59
62	688	12	80	3,704	454	15.68	14.78
55	741	13	97	3,768	510	15.99	14.77
49	755	19	70	3,950	560	16.67	15.58
39	742	11	63	4,088	593	16.99	15.84
	58	1	11	394	45	17.81	16.39
	48	1	4	290	42	14.71	13.39
2	66	2	6	381	57	18.48	17.42
1	54		8	294	32	14.93	14.40
5	59		4	340	43	16.32	15.61
2	53	2	5	301	43	14.97	14.47
6	79	2	7	346	53	18.06	16.39
6	56		4	350	53	17.10	16.06
6	57	1	4	338	51	17.40	16.37
7	72	1	4	319	62	16.74	15.26
1	63		2	340	53	17.47	16.03
3	77	1	4	395	59	19.52	17.94

39	741	11	63	4,086	583	16.95	15.81
	1			2	10	0.04	0.02

傷病者年齢区分別搬送人員

平成 26 年 (2014) 中

年齢区分 \ 事故種別	火災	自然災害	水難	交通事故	労働災害	運動競技	一般負傷	加害	自損行為	急病	その他	計
新生児 (生後 28 日以内)										2	4	6
乳幼児 (生後 29 日以上満 7 歳未満)				12			35	1		165	7	220
少年 (満 7 歳以上満 18 歳未満)				63		24	36		1	83	8	215
成人 (満 18 歳以上満 65 歳未満)	9		2	381	29	14	125	5	32	958	121	1,676
老人 (満 65 歳以上)	6		1	193	8	1	519	3	8	2,592	332	3,663
計	15		3	649	37	39	715	9	41	3,800	472	5,780

傷病程度別搬送人員

平成 26 年 (2014) 中

傷病程度 \ 事故種別	火災	自然災害	水難	交通事故	労働災害	運動競技	一般負傷	加害	自損行為	急病	その他	計	比率 (%)
死亡			2	5	1		11	1	10	115		145	2.5%
重症				23	7		31		7	429	101	598	10.3%
中等症	7			143	22	8	340	2	13	1,527	291	2,353	40.7%
軽症	8		1	478	7	31	333	6	11	1,729	80	2,684	46.5%
その他													
計	15		3	649	37	39	715	9	41	3,800	472	5,780	100.0%

救急隊員の行った応急処置件数

平成 26 年 (2014) 中

事故種別		合計	急病	交通	一般負傷	その他
応急処置	対象人員	5,742	3,792	635	709	606
止	血	78	18	9	44	7
固	定	1,046	89	548	338	71
人	工 呼 吸	141	117	4	9	11
胸	骨 圧 迫					
	※ うち 自動					
心	肺 蘇 生	235	185	6	23	21
	※ うち 自動	12	10	1		1
酸	素 吸 入	1,954	1,512	66	115	261
気 道 確 保	経鼻エアウェイ	150	123	2	14	11
	咽頭鏡・鉗子等	69	54		13	2
	食道閉鎖式エアウェイ	95	78	2	5	10
	気管挿管	64	48		12	4
	合 計	378	303	4	44	27
保	温	95	56	14	14	11
被	覆	286	23	84	158	21
在 宅 療 法 継 続	化学療法点滴					
	人工肛門等の外瘻	1	1			
	上記以外の処置	13	12		1	
	合 計	14	13		1	
血	圧 測 定	5,259	3,481	582	652	544
聴	診器による聴取	3,441	2,499	406	289	247
血	中酸素飽和度測定	5,497	3,620	614	683	580
心	電 図 測 定	4,025	3,173	186	318	348
シ	ョックパンツ 血圧保持	1	1			
除	細 動	26	25			1
静 脈 路 確 保	輸 液	183	150	5	16	12
	薬 剤 投 与	122	103	2	9	8
	合 計	305	253	7	25	20
その他の応急処置		3,223	2,640	79	256	248
合 計		26,004	18,008	2,609	2,969	2,418

○※印欄 (うち数) は合計に計上しない。

○一人に複数の応急処置を実施することがある為、合計と応急処置対象人数とは一致しない。

救急隊員生涯教育実施状況（ワークステーション）

年度別	件数等 年間実施週数	研修隊員総数	出場件数	うち医師同乗件数	
H21年度以前	247	643	985	643	※研修期間 5日間（休日を除く月曜日から金曜日） 午前8時30分～午後5時15分
H22年度	23	50	45	45	
H23年度	19	57	106	106	
H24年度	20	64	186	185	
H25年度	18	68	153	152	
H26年度	19	66	156	156	
計	346	948	1,631	1,287	

（注）救急隊員生涯教育は、出雲地区救急業務連絡協議会構成4消防本部から3名の救急隊員を救命救急センターに派遣し、救急隊員の生涯教育を実施するとともに、重症度の高い救急事案については医師同乗のうえ現場出場することにより、救急隊員のレベルアップと、プレホスピタルケア（病院前）からホスピタルケア（病院）への連続性のある医療の充実を目指し、救命率の向上を図ることを目的として行っています。

応急手当普及啓発活動状況

(1)住民に対する応急手当普及啓発活動状況

年 別	普通救命講習		上級救命講習		応急手当普及員		その他の講習		計	
	回 数	受講人員	回 数	受講人員	回 数	受講人員	回 数	受講人員	回 数	受講人員
H21年以前	1,193	26,558	46	1,013	19	446	1,938	73,794	3,196	101,811
H22年	114	2,166			1	25	216	6,430	331	8,621
H23年	90	1,740	5	68	2	54	215	6,649	312	8,511
H24年	111	1,994			1	25	206	6,100	318	8,119
H25年	121	2,154			2	44	226	6,427	349	8,625
H26年	109	1,841	2	27	4	80	227	6,727	342	8,675
計	1,738	36,453	53	1,108	29	674	3,028	106,127	4,848	144,362

(2)応急手当指導員講習修了者

年 別	講習Ⅰ修了者	講習Ⅱ修了者	講習Ⅲ修了者	計
H21年以前	196			196
H22年	15			15
H23年	12			12
H24年	11			11
H25年	8			8
H26年	3			3
計	245			245

（注）講習Ⅰ：救急救命士又は救急隊員、消防機関在職中に救急隊員の資格を有していたもので8時間の講習を修了したもの。

（注）講習Ⅱ：上記以外の消防職員（応急手当の普及業務に関し、消防職員と同等以上の知識及び技能を有すると署長が認めたもの）又は消防職員であった者で、24時間の講習を修了したもの。

（注）講習Ⅲ：応急手当普及員の資格を有する者で、16時間の講習を修了したもの。

救助の概要

件数・種別等		年 別	H 22 年 (2010)	H 23 年 (2011)	H 24 年 (2012)	H 25 年 (2013)	H 26 年 (2014)
出 場 件 数			144	140	161	159	139
活 動 件 数			62	63	62	59	54
救 助 人 員			71	67	65	61	64
災 害 種 別 (件 数)	火 災		30	25	36	36	31
	交 通 事 故		68	74	64	61	56
	水 難 事 故		4	9	7	7	6
	風 水 害 等 自 然 災 害				4		
	機 械 に よ る 事 故		6	3	8	3	1
	建 物 等 に よ る 事 故			3	4	8	10
	ガ ス 及 び 酸 欠 事 故				3	1	5
	爆 発 事 故						
	そ の 他 の 事 故		36	26	35	43	30



写真左：変電所訓練



写真右：レスキューフレームを使用した
低所救出訓練

消防機械器具の現況

消防車両の配備

所 属 車 種	計	消出雲 防雲 防消防署 本本署 本部署	佐 田 分 署	出雲西 消防署 本署	多 伎 分 署	平 田 消 防 署	大 社 消 防 署	斐 川 消 防 署
計	64	27	3	7	3	9	8	7
消 防 ポ ン プ 自 動 車	8	2	1	1	1	1	1	1
水 槽 付 消 防 ポ ン プ 自 動 車	6	2		1		1	1	1
化 学 消 防 ポ ン プ 自 動 車	1	1						
は し ご 自 動 車	1	1						
救 助 工 作 車	4	1				1	1	1
小 型 ポ ン プ 積 載 車	3		1		1		1	
緊 急 消 防 自 動 二 輪 車	3	3						
高 規 格 救 急 車	14	4	1	2	1	2	2	2
指 令 車	7	2		1		1	1	2
資 機 材 搬 送 車	3	1		1		1		
燃 料 補 給 車	1	1						
広 報 車 ・ 査 察 車	5	3		1			1	
水 防 防 災 車	2	1				1		
マ イ ク ロ バ ス	1	1						
消 火 ・ 通 報 訓 練 指 導 車	1					1		
そ の 他 の 車 両	4	4						

特殊器具一覽表

機器区分		数量	機器区分		数量	
救	かぎ付梯子	17	隊員保護器具	空気呼吸器	72	
	二連梯子	11		酸素呼吸器	10	
	三連梯子	8		防毒マスク	133	
	救命索発射銃	6		耐電衣	11	
	緩降機	2		耐電ズボン	8	
	マット式空気ジャッキ	7		耐電手袋	42	
	油圧エンジンポンプ	5		耐電長靴	11	
	油圧フートポンプ	4		耐熱服	7	
	油圧ハンドポンプ	2		陽圧式化学防護服	5	
	油圧スプレッター	4		携帯警報機	10	
	油圧カッター	4		防塵マスク	189	
	油圧ペダルカッター	3		防塵メガネ	98	
助	油圧プランジャーラム	4	消火器具	高・低発泡器	13	
	油圧コンピツール	5		ピックアップ式泡ノズル	6	
	スパカッター	3		ジェットシューター	83	
	エンジンカッター	7		林野火災用マルチジョイント	5	
用	電動カッター	1	測定器	小型動力ポンプ	12	
	電動コンピツール	2		組み立て式水槽	10	
	ガス溶断器	2		可搬式放水銃	4	
	空気鋸	3		複合ガス測定器	13	
器	チェーンソー	16	救急器具	有毒ガス測定器	2	
	ハンマードリル	3		放射線測定器	146	
	可搬ウインチ	9		携帯酸素吸入器	30	
	チェンバーホイスト	1		電池式吸引器	15	
	発動発電機	25		スクープストレッチャー	17	
	削岩機	4		防振ストレッチャー	14	
	バスケット型担架	5		喉頭鏡鉗子セット	19	
	送排風機	3		耐振動血圧計	15	
	救助用三脚	4		患者監視モニター	15	
	ストライカー	5		自動人工呼吸器	15	
	フローテーションカラー	3		インハレーター	19	
	具	マンホール救助器具		3	器具	半自動式除細動器
救助用工具セット		7	自動心臓マッサージ器	12		
簡易画像探索機		3	ショックパンツ	19		
熱画像直視装置		1	KED(救出器具)	18		
除染システム		1	SKED(救出器具)	4		
陽圧換気送風機		1	ビデオ喉頭鏡	3		
水難救助器具		救命胴衣	253	バックボード		28
		救命浮環	38	携帯用SPO2モニター		19
		救命ポット	6	多目的副子		59
		船外機	3			
		水中投光器	5			

消防車両の装備

【消防本部・出雲消防署 本署】

車両名	区分	メーカー名	型式（年式）	馬力及び放水能力	無線局呼出名称
1号車（ポンプ車）		日野	BDG-XZU334 （H23年式）	150PS 2,133 ^{リットル} /min	いずも1
2号車（ポンプ車）		三菱ふそう	KC-FE538B改 （H9年式）	140PS 2,370 ^{リットル} /min	いずも2
3号車（タンク車）		日野	BDG-GD7JGWA改 （H20年式）	220PS 2,293 ^{リットル} /min	いずも3
4号車（タンク車）		いすゞ	KC-FRR33D4V改 （H10年式）	210PS 3,016 ^{リットル} /min	いずも4
化学車		日野	FE7JGAF改 化Ⅱ型（H27年式）	240PS 2,390 ^{リットル} /min	いずも かがく1
梯子車		三菱ふそう	KC-FU519NY改 35 ^{リットル} （H11年式）	355PS	いずも はしご1
救助工作1号車		日野	KK-CX1JGDA改 （H12年式）	220PS （4WD）	いずも こうさく1
救急1号車（高規格救急車）		トヨタ	CBF-TRH226S （H26年式）	151PS （4WD）	いずも きゅうきゅう1
救急2号車（高規格救急車）		トヨタ	GE-VCH32S （H12年式）	180PS	いずも きゅうきゅう2
救急3号車（高規格救急車）		日産	GE-FLWGE50 （H13年式）	170PS （4WD）	いずも きゅうきゅう3
救急5号車（高規格救急車）		トヨタ	GB-VCH38S （H10年式）	180PS （4WD）	いずも きゅうきゅう5
指令1号車		トヨタ	TC-VCH28S （H16年式）	180PS （4WD）	いずも しれい1
指令3号車		三菱	DBA-CW4W （H22年式）	148PS	いずも しれい3
特災1号車（資機材搬送車）		日野	SKG-FD9JJAA （H24年式）	210PS	いずも とくさい1
特災3号車（燃料補給車）		三菱	TKG-FDA20 （H24年式）	130PS （4WD）	いずも とくさい3
緊急消防自動二輪車（赤バイ3台）		ヤマハ	BA-DGO8J （H13年式）	20PS	
広報号車		トヨタ	GK-KR52V （H17年式）	82PS	
総務1号車		日産	GF-HC35 （H14年式）	155PS	いずも そうむ1
総務2号車		マツダ	GD-DG52T （H13年式）	42PS	
総務3号車		スズキ	V-DE51V （H10年式）	42PS	
総務4号車		トヨタ	DAA-AHR20W （H23年式）	エンジン 150PS モーター 68PS	
査察2号車		トヨタ	DAA-NHW20 （H16年式）	エンジン 76PS モーター 68PS	
防災1号車		日野	KK-RX4JFEA （H13年式）	175PS	いずも ぼうさい1
防災2号車		日産	SDG-SZ5F24 （H27年式）	110PS	いずも ぼうさい2
警防1号車		トヨタ	UA-NZE121G （H15年式）	110PS	

【出雲消防署 佐田分署】

車両名	区分	メーカー名	型式 (年式)	馬力及び放水能力	無線局呼出名称
消防車 (ポンプ車)		三菱	KK-FG53ED (H12年式)	155PS (4WD) 2,230ℓ/min	さだ 1
救急車 (高規格救急車)		トヨタ	TC-VCH38S (H17年式)	180PS (4WD)	さだ きゅうきゅう 1
小型動力ポンプ積載車		スズキ	V-DF51V 改 (H8年式)	42PS (4WD)	さだ 2

【出雲西消防署 本署】

車両名	区分	メーカー名	型式 (年式)	馬力及び放水能力	無線局呼出名称
消防車 (ポンプ車)		日野	TKG-XZU685M (H25年式)	150PS 2,483ℓ/min	にし 1
消防車 (タンク車)		日産	KK-LK26A 改 (H15年式)	225PS 2,160ℓ/min	にし 3
救急1号車 (高規格救急車)		トヨタ	CBF-TRH226S (H21年式)	150PS (4WD)	にし きゅうきゅう 1
救急2号車 (高規格救急車)		日産	TC-FPWGE50 改 (H16年式)	240PS (4WD)	にし きゅうきゅう 2
指令車		日産	ADF-CWMGE25 (H21年式)	130PS (4WD)	にし しれい 1
特災2号車 (資機材搬送車)		三菱	TKG-FGB70 (H25年式)	150PS (4WD)	いずも とくさい 2
西広報車		スバル	V-KW3 (H10年式)	42PS	

【出雲西消防署 多伎分署】

車両名	区分	メーカー名	型式 (年式)	馬力及び放水能力	無線局呼出名称
消防車 (ポンプ車)		日野	SKG-XZU685M (H24年式)	150PS (4WD) 2,349ℓ/min	たき 1
救急車 (高規格救急車)		トヨタ	TC-VCH38S (H15年式)	180PS (4WD)	たき きゅうきゅう 1
小型動力ポンプ積載車		日産	KG-SK22MN (H15年式)	79PS (4WD)	たき 2

【平田消防署】

車両名	区分	メーカー名	型式 (年式)	馬力及び放水能力	無線局呼出名称
1号車 (ポンプ車)		日野	BDG-XZU334 (H23年式)	150PS 2,133ℓ/min	ひらた 1
4号車 (タンク車)		日産	KK-LK262EH 改 (H13年式)	225PS 2,419ℓ/min	ひらた 4
救助工作車		日野	U-GD3HGAA 改 (H4年式)	205PS	ひらた こうさく 1
救急1号車 (高規格救急車)		トヨタ	CBF-TRH226S (H18年式)	150PS (4WD)	ひらた きゅうきゅう 1
救急2号車 (高規格救急車)		日産	CBF-FPWGE50 改 (H23年式)	240PS (4WD)	ひらた きゅうきゅう 2
指令車		日産	KG-SK22MN (H11年式)	79PS (4WD)	ひらた しれい 1

防 災 1 号 車	ス ズ キ	E-JA22W (H10 年式)	64PS	ひ ら た ほ う さ い 1
防 災 2 号 車	三 菱	KK-FE52CE (H12 年式)	125PS	ひ ら た ほ う さ い 2
消火・通報訓練指導車	マ ッ ダ	TC-SYE4T (H16 年式)	100PS	ひ ら た こ う ほう 1

【大社消防署】

車両名	区 分	メーカー名	型式 (年式)	馬力及び放水能力	無線局呼出名称
1 号 車 (ポンプ車)		日 野	TKG-XZU600E (H25 年式)	150PS 2,501 $\frac{\text{リットル}}{\text{分}}$	た い し ゃ 1
4 号 車 (タンク車)		日 産	KK-MK252BH (H11 年式)	206PS 3,010 $\frac{\text{リットル}}{\text{分}}$	た い し ゃ 4
救 助 工 作 車		三菱ふそう	KK-FK61HGX (H12 年式)	165PS	た い し ゃ こ う さ く 1
救急 1 号車 (高規格救急車)		日 産	CBF-FPWGE50 (H20 年式)	240PS (4WD)	た い し ゃ き ゅ う き ゅ う 1
救急 2 号車 (高規格救急車)		ト ヨ タ	CBF-TRH226S (H24 年式)	151PS (4WD)	た い し ゃ き ゅ う き ゅ う 2
指 令 2 号 車		日 産	GF-LR50 (H13 年式)	170PS	た い し ゃ し れ い 2
積 載 車		ダイハツ	LE-S330W (H18 年式)	45PS	た い し ゃ せ き さ い 1
広 報 車		日 産	CBE-VY11 (H17 年式)	90PS	た い し ゃ こ う ほう 1

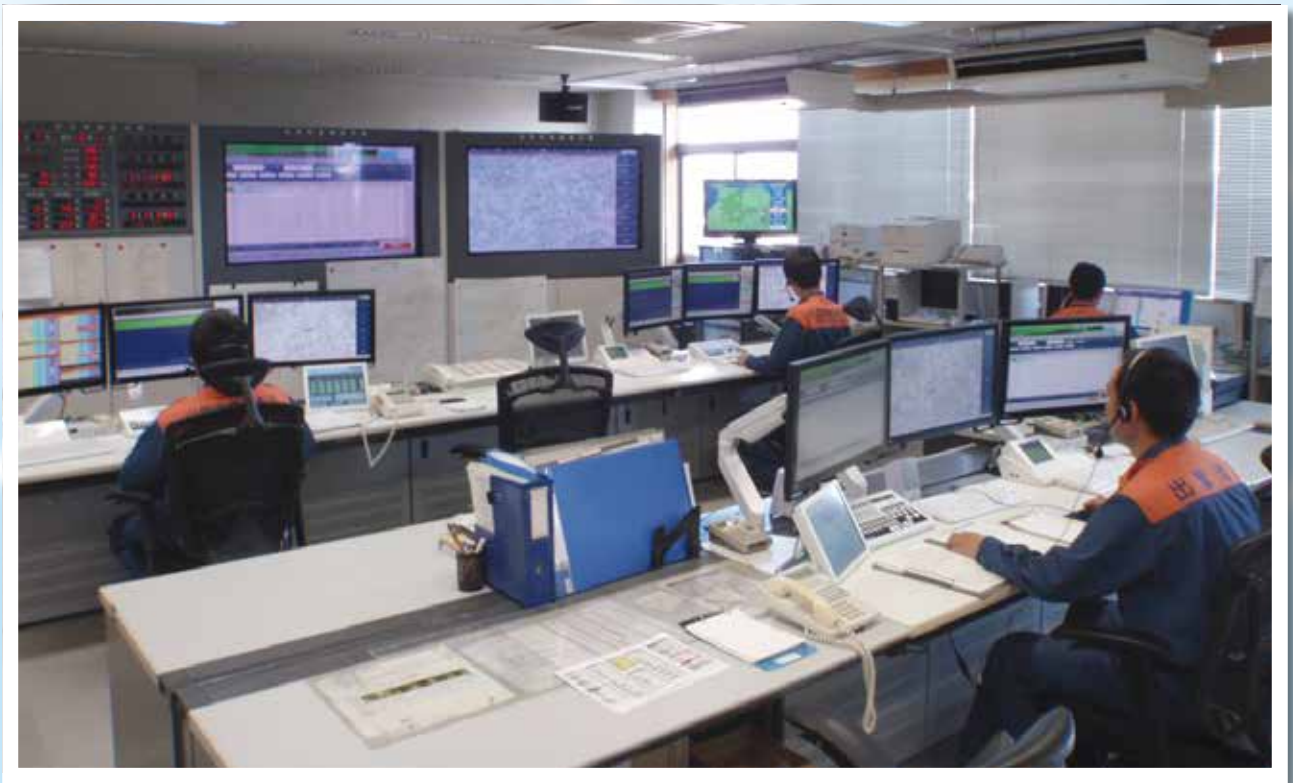
【斐川消防署】

車両名	区 分	メーカー名	型式 (年式)	馬力及び放水能力	無線局呼出名称
1 号 車 (ポンプ車)		い す ゞ	KC-NKR71GN (H10 年式)	130PS 2,282 $\frac{\text{リットル}}{\text{分}}$	ひ か わ 1
3 号 車 (タンク車)		日 野	SDG-GD7JGAA 改 (H26 年式)	220PS 2,390 $\frac{\text{リットル}}{\text{分}}$	ひ か わ 3
救急 1 号車 (高規格救急車)		ト ヨ タ	TC-VCH32S (H14 年式)	180PS	ひ か わ き ゅ う き ゅ う 1
救急 2 号車 (高規格救急車)		ト ヨ タ	CBF-TRH226S (H18 年式)	150PS (4WD)	ひ か わ き ゅ う き ゅ う 2
救 助 工 作 車		日 野	LDG-FE7JGAA (H23 年式)	240PS	ひ か わ こ う さ く 1
指 令 車		日 産	ABF-SK82MN (H21 年式)	95PS	ひ か わ し れ い 1
指 令 車		三 菱	LA-V 73 (H15 年式)	180PS	

消防水利施設数

区分		地域別	総計	出雲地域	佐田地域	多伎地域	湖陵地域	平田地域	大社地域	斐川地域
計			3,732	1,316	194	177	171	706	481	687
消 火 栓	φ 200 以上		318	152	1	5	7	32	23	98
	φ 150 以上 φ 200 未満		548	200	1	24	12	99	59	153
	φ 100 以上 φ 150 未満		956	449	16	18	31	116	126	200
	φ 75 以上 φ 100 未満		640	104	60	61	15	114	130	156
	φ 75 未満		101	3	15	16	17	14	9	27
	計		2,563	908	93	124	82	375	347	634
防 火 槽	公 設	40 m ³ 以上	490	186	40	38	74	55	53	44
		20 m ³ 以上 40 m ³ 未満	369	5	57	10	8	231	54	4
		20 m ³ 未満	46		1	2		27	16	
	計		905	191	98	50	82	313	123	48
水 槽	私 設	40 m ³ 以上	52	43				3	6	
		20 m ³ 以上 40 m ³ 未満	114	106		1	4	2	1	
		20 m ³ 未満	49	46			2	1		
	計		215	195		1	6	6	7	
プ	ー	ル	49	22	3	2	1	12	4	5

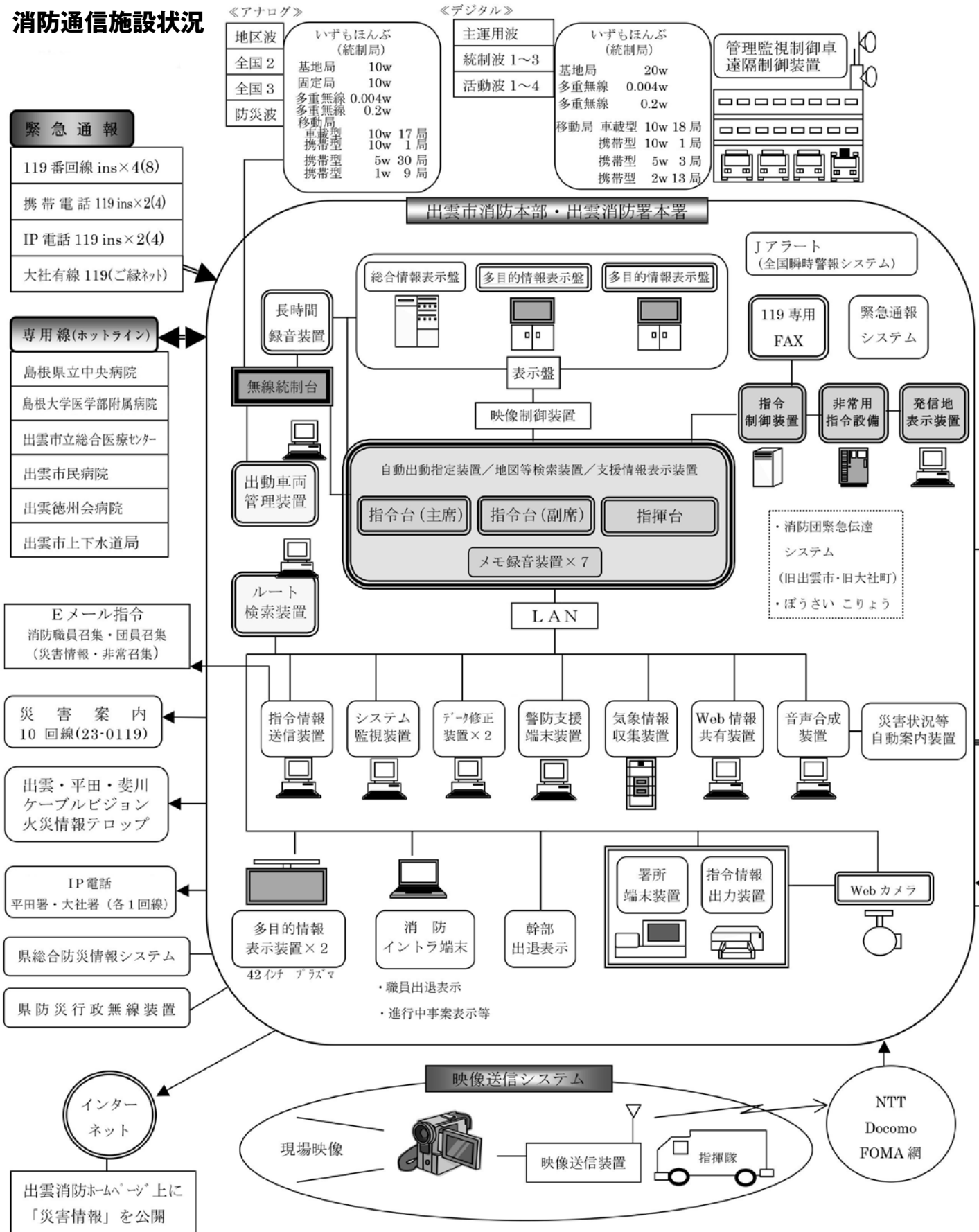
指令編

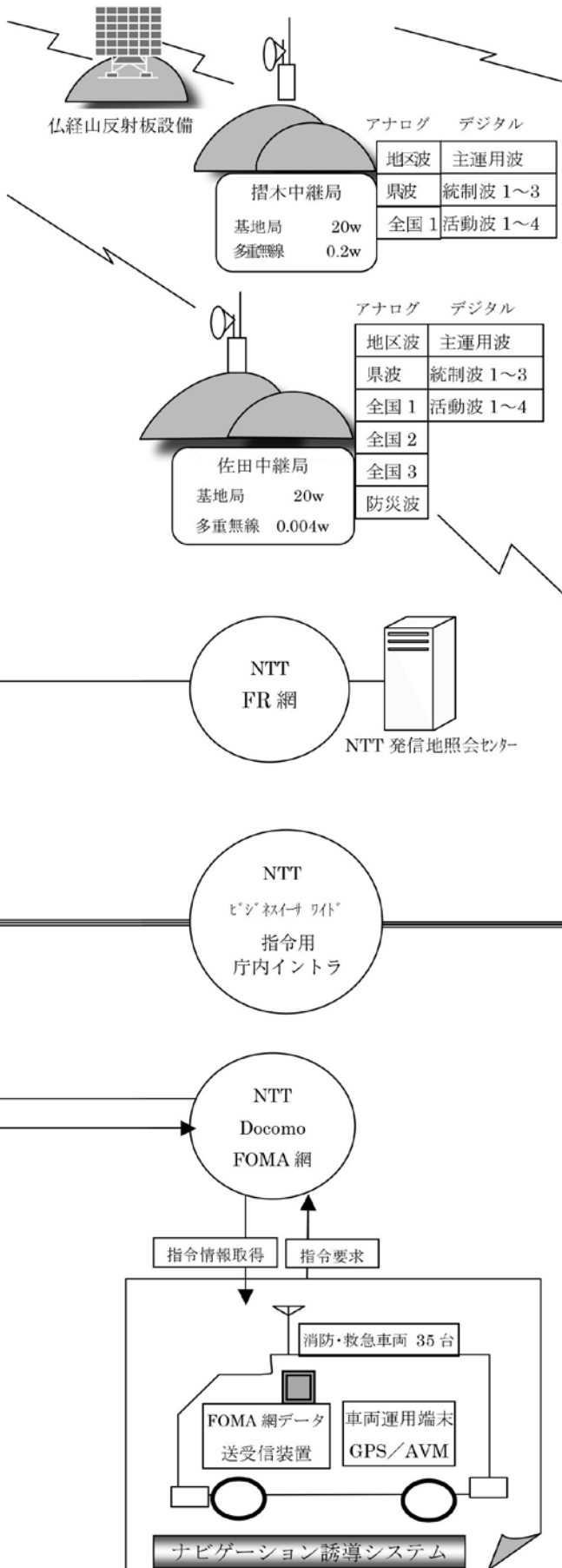


消防緊急通信指令システム

消防通信

消防通信施設状況





<p>《アナログ》 ひらたしょうぼう 基地局 10w 固定局 10w 移動局 車載型 10w 9局 携帯型 5w 18局</p> <p>《デジタル》 ひらたしょうぼう 1 半固定局 10w 移動局 車載型 10w 9局 携帯型 5w 2局 携帯型 2w 8局</p>	<p>平田消防署</p> <p>署所端末装置 指令情報出力装置</p> <p>Web カメラ 駆込み通報装置</p>
<p>《アナログ》 たいしゃしょうぼう 基地局 10w 固定局 10w 移動局 車載型 10w 9局 携帯型 5w 14局</p> <p>《デジタル》 たいしゃしょうぼう 1 半固定局 10w 移動局 車載型 10w 8局 携帯型 5w 2局 携帯型 2w 8局</p>	<p>大社消防署</p> <p>署所端末装置 指令情報出力装置</p> <p>Web カメラ 駆込み通報装置</p>
<p>《アナログ》 にししょうぼう 基地局 10w 固定局 10w 移動局 車載型 10w 7局 携帯型 5w 8局</p> <p>《デジタル》 にししょうぼう 1 半固定局 10w 移動局 車載型 10w 6局 携帯型 5w 2局 携帯型 2w 7局</p>	<p>出雲西消防署本署</p> <p>署所端末装置 指令情報出力装置</p> <p>Web カメラ 駆込み通報装置</p>
<p>《アナログ》 ひかわしょうぼう 基地局 10w 固定局 10w 移動局 車載型 10w 携帯型 5w</p> <p>《デジタル》 ひかわしょうぼう 1 半固定局 10w 移動局 車載型 10w 6局 携帯型 5w 2局 携帯型 2w 8局</p>	<p>斐川消防署</p> <p>署所端末装置 指令情報出力装置</p> <p>Web カメラ 駆込み通報装置</p>
<p>《アナログ》 さだ 基地局 10w 固定局 10w 移動局 車載型 10w 携帯型 5w</p> <p>《デジタル》 さだぶんしょ 1 半固定局 10w 移動局 車載型 10w 3局 携帯型 5w 1局 携帯型 2w 3局</p>	<p>佐田分署</p> <p>署所端末装置 指令情報出力装置</p> <p>Web カメラ 駆込み通報装置</p>
<p>《アナログ》 たき 基地局 10w 固定局 10w 移動局 車載型 10w 3局 携帯型 5w 5局</p> <p>《デジタル》 たきぶんしょ 1 半固定局 10w 移動局 車載型 10w 3局 携帯型 5w 1局 携帯型 2w 3局</p>	<p>多伎分署</p> <p>署所端末装置 指令情報出力装置</p> <p>Web カメラ 駆込み通報装置</p>

覚知方法・内容別受信状況

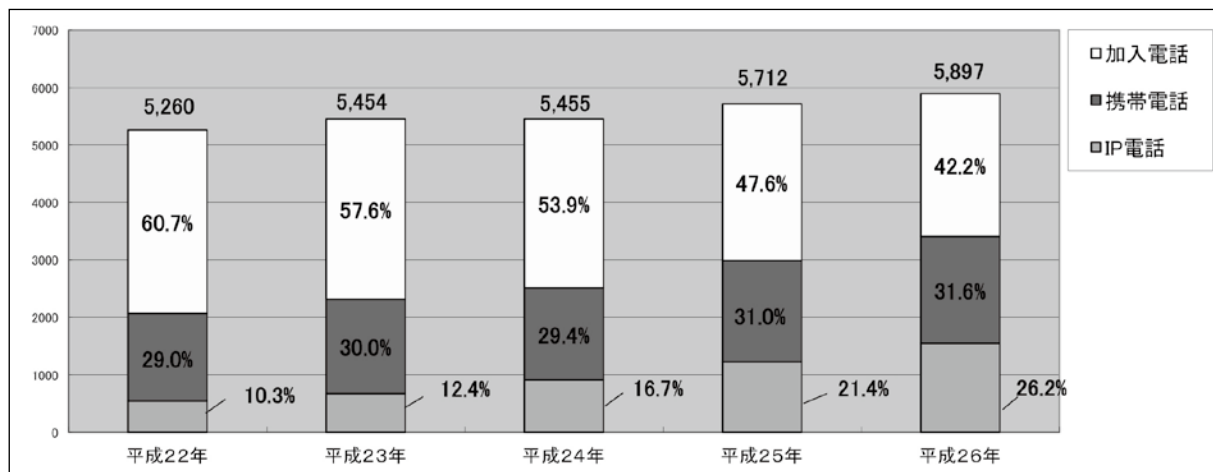
平成26年(2014)中

受信種別 受信方法		火 災 通 報	救 急 通 報	その 他の 災害 通報	災 害 通 報 小 計	訓 練 通 報	火 災 救 急 問 い 合 せ	い た ず ら	医 療 機 関 問 い 合 せ	誤 っ て か け た	苦 情 ・ 相 談 ・ 届 出	そ の 他 応 答 無 し	試 験	非 災 害 通 報 小 計	合 計
火災 報 知 専 用 電 話	加入電話119番	28 (31)	2,388 (2,627)	71 (63)	2,487 (2,721)	800 (788)	28 (49)	372 (473)	16 (23)	158 (204)	108 (189)	100 (101)	492 (527)	2,074 (2,354)	4,561 (5,075)
	携帯電話119番	66 (41)	1,653 (1,635)	143 (92)	1,862 (1,768)	172 (83)	47 (88)	179 (24)	20 (32)	240 (344)	183 (144)	191 (142)	57 (33)	1,089 (890)	2,951 (2,658)
	IP電話119番	17 (7)	1,511 (1,198)	20 (18)	1,548 (1,223)	219 (200)	13 (19)	7 (1)	9 (9)	56 (61)	45 (51)	28 (25)	161 (116)	538 (482)	2,086 (1,705)
小計		111 (79)	5,552 (5,460)	234 (173)	5,897 (5,712)	1,191 (1,071)	88 (156)	558 (498)	45 (64)	454 (609)	336 (384)	319 (268)	710 (676)	3,701 (3,726)	9,598 (9,438)
緊急有線電話 (ご縁ネット)		(1)	20 (32)	1 (1)	21 (34)		1			4 (1)	3 (3)	3 (5)		11 (9)	32 (43)
福祉緊急システム			19 (18)	2 (1)	21 (19)			(42)		44 (48)	1 (41)	1 (4)	39 (83)	85 (218)	106 (237)
加入電話		5 (10)	239 (313)	151 (147)	395 (470)										395 (470)
駆け付け			38 (43)	1 (3)	39 (46)										39 (46)
その他		1	91 (47)	15 (14)	107 (61)					4 (10)		15 (15)	3	22 (25)	129 (86)
計		117 (90)	5,959 (5,913)	404 (339)	6,480 (6,342)	1,191 (1,071)	89 (156)	558 (540)	45 (64)	506 (668)	340 (428)	338 (292)	752 (759)	3,819 (3,978)	10,299 (10,320)

() 内は前年中の受信件数

過去5年間における災害通報受信状況の推移

(加入電話119・携帯119・IP119のみ)



消防テレホンガイド利用状況 (0853 - 23 - 0119)

火災や、各種災害の情報を住民の皆様を提供するため、専用電話による消防テレホンガイド装置を運用しており、その利用状況は次のとおりです。

平成 26 年 (2014) 中

月別 区分	1	2	3	4	5	6	7	8	9	10	11	12	計
回数	8,761	4,992	7,598	8,001	13,769	6,626	9,881	8,014	9,098	8,583	8,852	6,933	101,108

119 番受信時の口頭指導実施状況

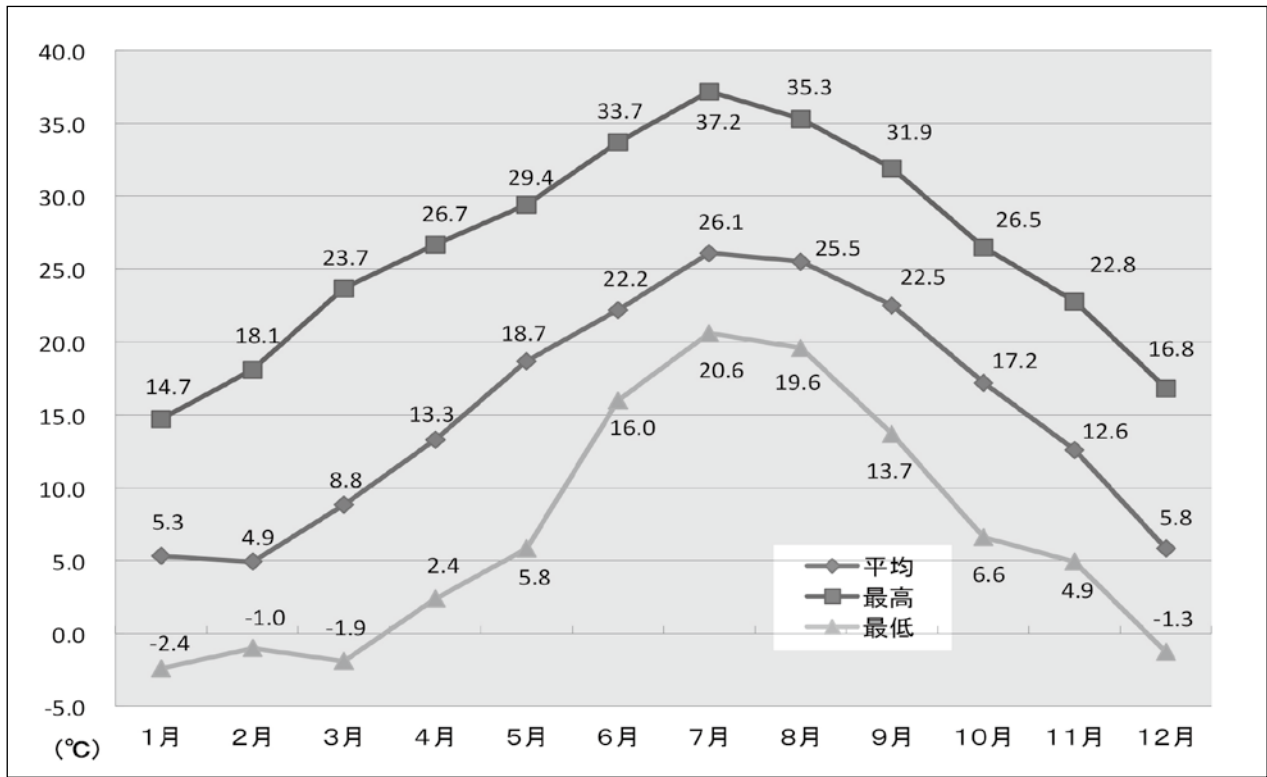
平成 26 年 (2014) 中

指導内容	事故種別	合計	急病	交通事故	一般負傷	その他
止	血	106	8	13	78	7
固	定					
人	工					
呼	吸					
胸	骨	58	50	1	5	2
心	肺	87	70		11	6
A	E	6	5		1	
D						
気	道	156	145	2	9	
確	保					
保	温	11	9		2	
被	覆	2			2	
異	物	5	1		4	
除	去					
切	断	1			1	
指	冷					
却		2	1			1
冷	却					
体	位	61	50		3	8
そ	の	21	17		2	2
他						
合	計	516	356	16	118	26

気象状況 (出雲市消防本部観測)

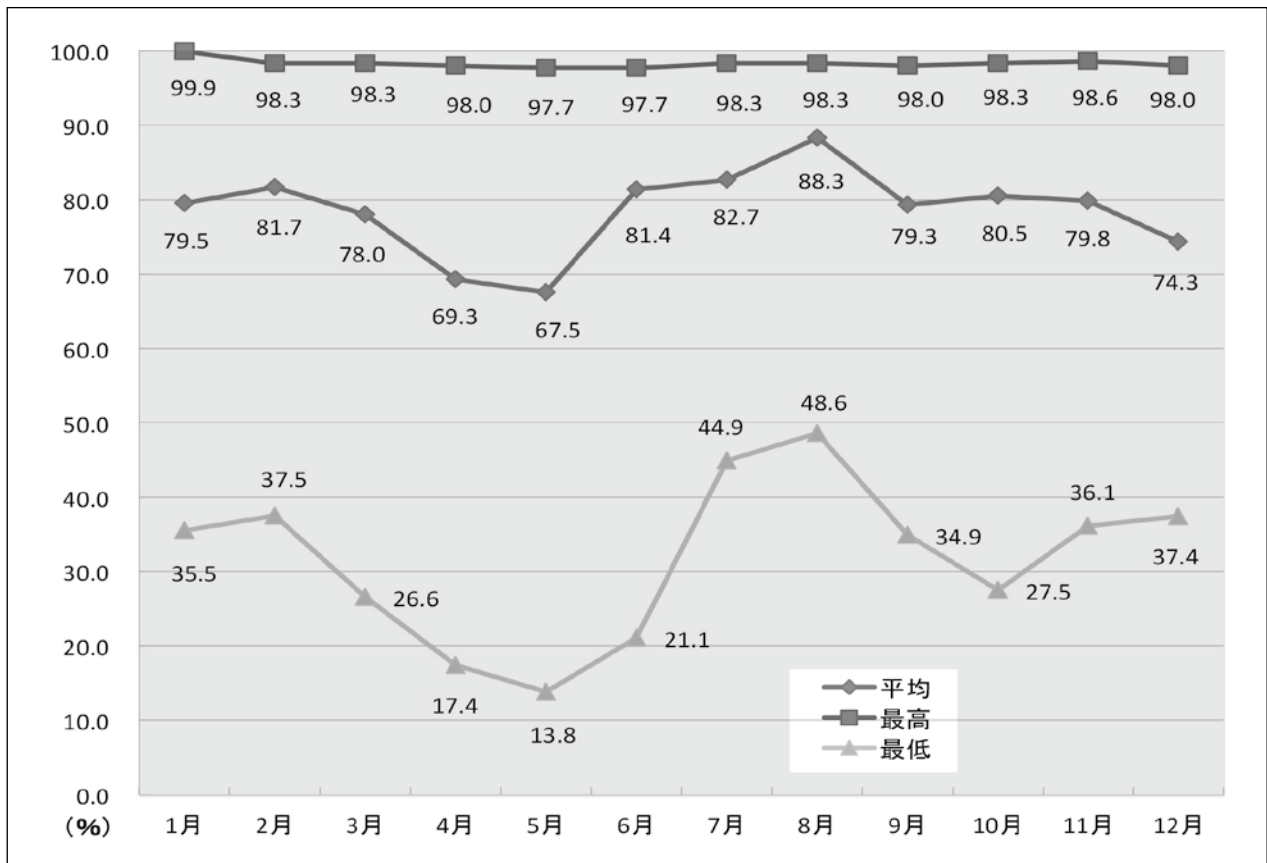
気温 (°C)

平成 26 年 (2014) 中



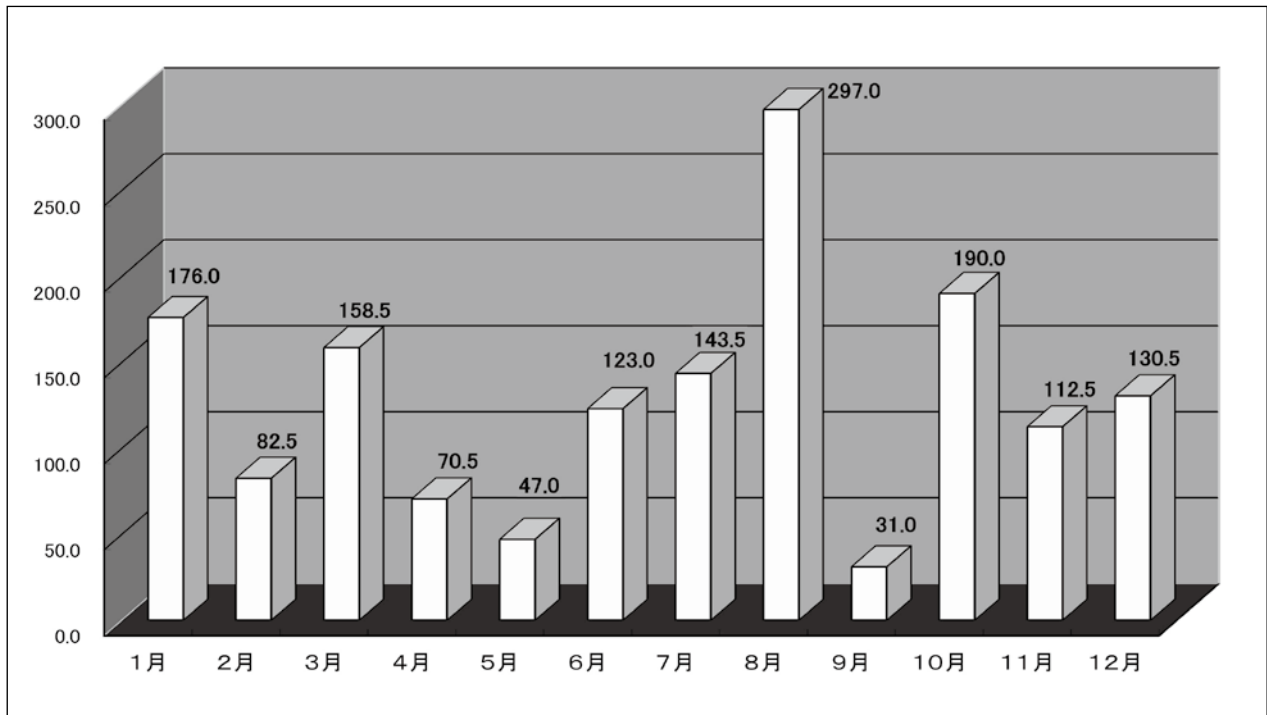
湿度 (%)

平成 26 年 (2014) 中



降雨量 (mm)

(総雨量 1,562.0mm) 平成 26 年 (2014) 中



風向・風速

平成 26 年 (2014) 中

区分 \ 月別	1月	2月	3月	4月	5月	6月	7月	8月	9月	10月	11月	12月	全年
最多風向	東	東	西	東	西北西	東	西	東	東	東	東	北西	
平均風速	2.8	2.8	3.2	2.8	3.1	2.5	2.9	2.7	2.1	2.6	2.7	4.9	2.9
最大風速	23.4	16.1	19.4	27.4	24.6	16.9	24.1	20.1	15.4	22.2	23.3	29.3	29.3
風速 10m を超えた日	19	21	26	21	22	13	21	21	17	18	19	29	247

気象警報等発令状況

平成 26 年 (2014) 中

区分 \ 月別	計	1月	2月	3月	4月	5月	6月	7月	8月	9月	10月	11月	12月
火災気象通報	22		2		3	7	1				1	3	5
警報	暴風	4		2					1		1		
	波浪	11						1	1	1	5		3
	大雨	4					1	1	2				
	大雪												
洪水	4						1	1	2				
計	45		4		3	7	3	3	6	1	7	3	8

※警報等の解除については回数に含まない。

消防団



平成 27 年出雲市消防出初式



平成 26 年度島根県消防操法大会

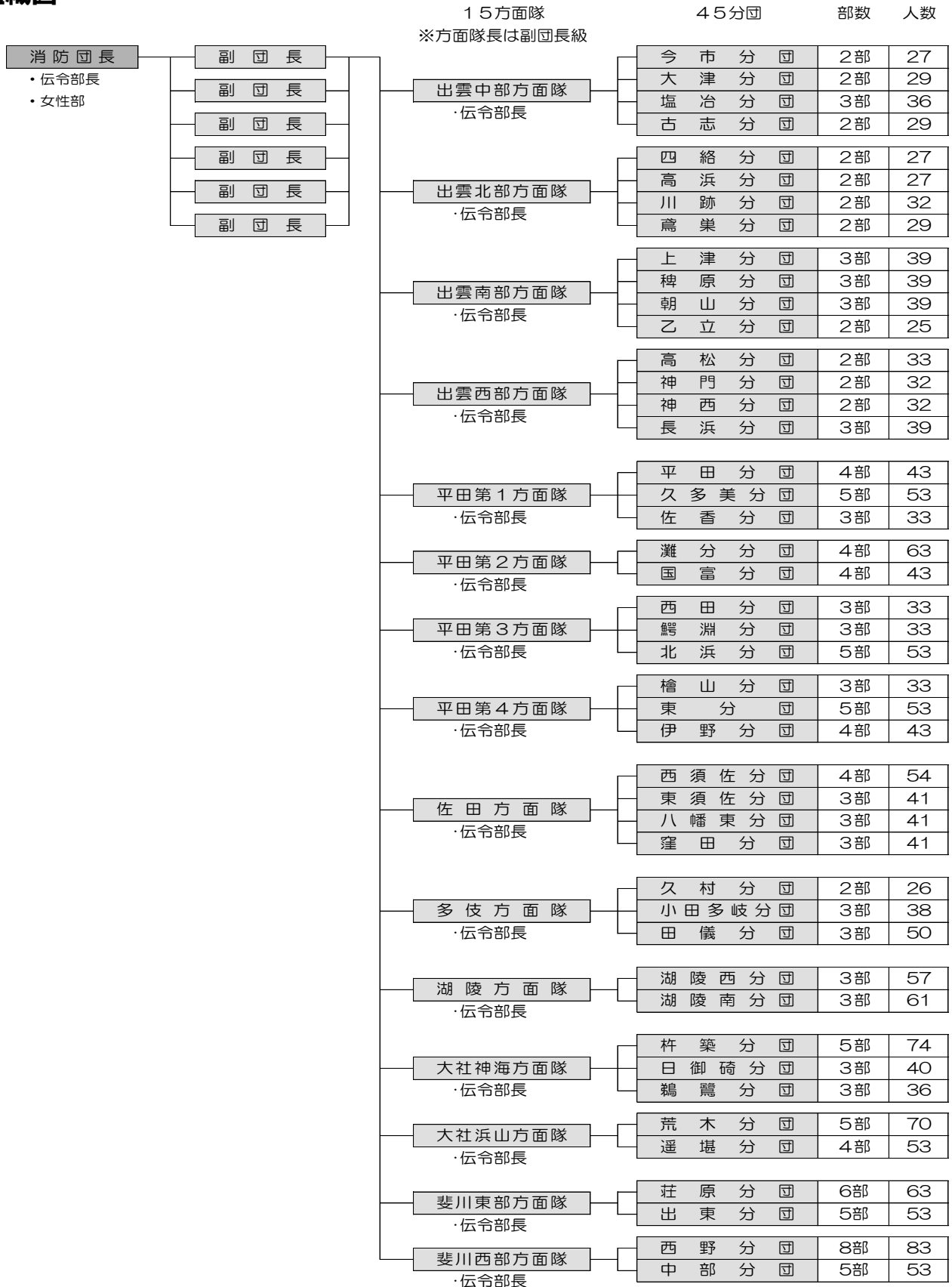


平成 26 年度新入団員教養訓練

出雲市消防団

組織図

(定数1,993名)



団本部 62名(定数)

分団 1,931名(定数)

階級別団員数

(単位：人)

階級	団長	副団長 方面隊長含む	分団長	副分団長	部長	班長	団員	計
人数	1	21	45	65	157	217	1,296	1,802

報酬（年額）

(単位：円)

階級	団長	副団長	分団長	副分団長	部長	班長	団員
年額	70,000	50,000	38,000	29,000	25,000	22,000	17,500

諸手当

(単位：円)

区分	出場手当（1回あたり）		機関員手当（年額）		
	災害出場	訓練出場	消防ポンプ自動車	小型ポンプ積載車	小型ポンプ
単価	3,700	3,700	11,500	11,500	11,500

団員の年齢

(単位：人)

年齢区分	人数
18歳～20歳	2
21歳～25歳	45
26歳～30歳	167
31歳～35歳	386
36歳～40歳	559
41歳～45歳	336
46歳～50歳	178
51歳～55歳	71
56歳～	58
合計	1,802
平均年齢	38.8歳

団員の在職年数

(単位：人)

年数	人数
5年未満	761
5年以上10年未満	453
10年以上15年未満	297
15年以上20年未満	138
20年以上25年未満	92
25年以上30年未満	36
30年以上	25
合計	1,802

団員の職業

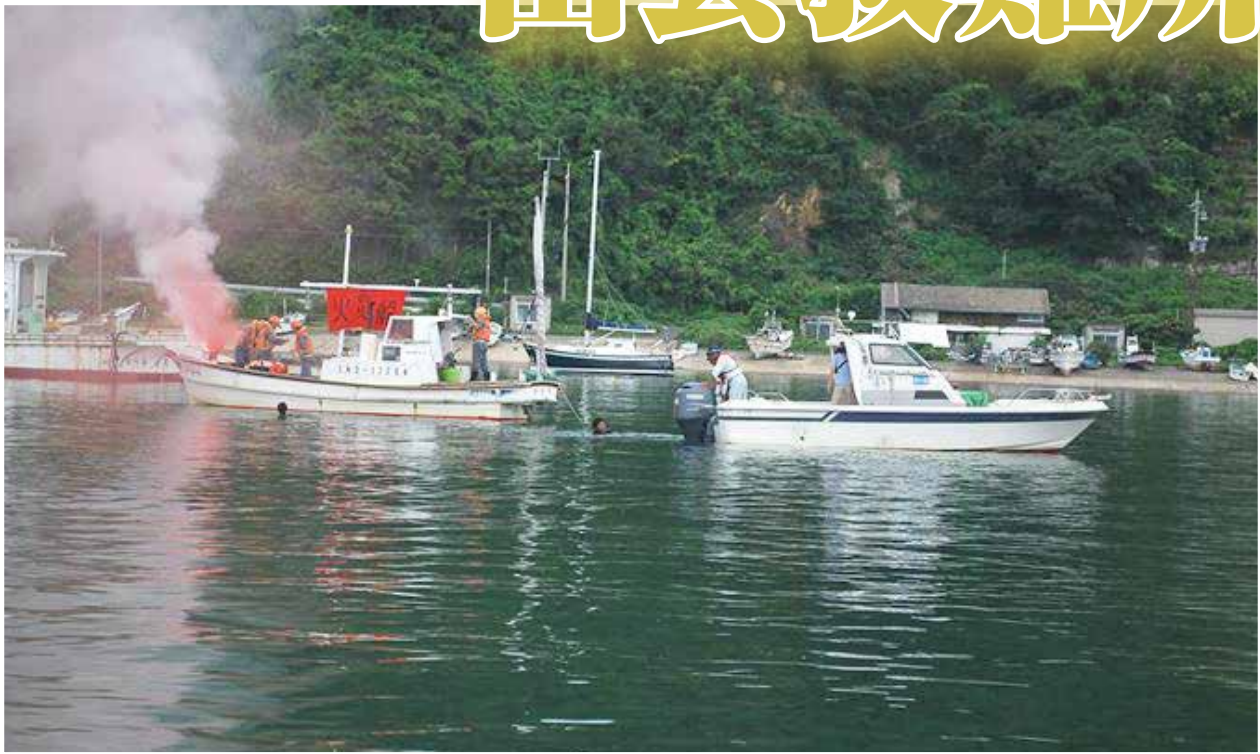
(単位：人)

職業	人数
農業	53
林業	23
漁業	23
鉱業	9
建設業	395
製造業	436
電気・ガス熱供給・水道業	67
運輸通信業	61
卸売・小売業	172
飲食業	172
保険業	10
金融業	10
不動産業	2
サービス業	384
公務	138
その他	29
合計	1,802

消防ポンプ・消防用車両の現況

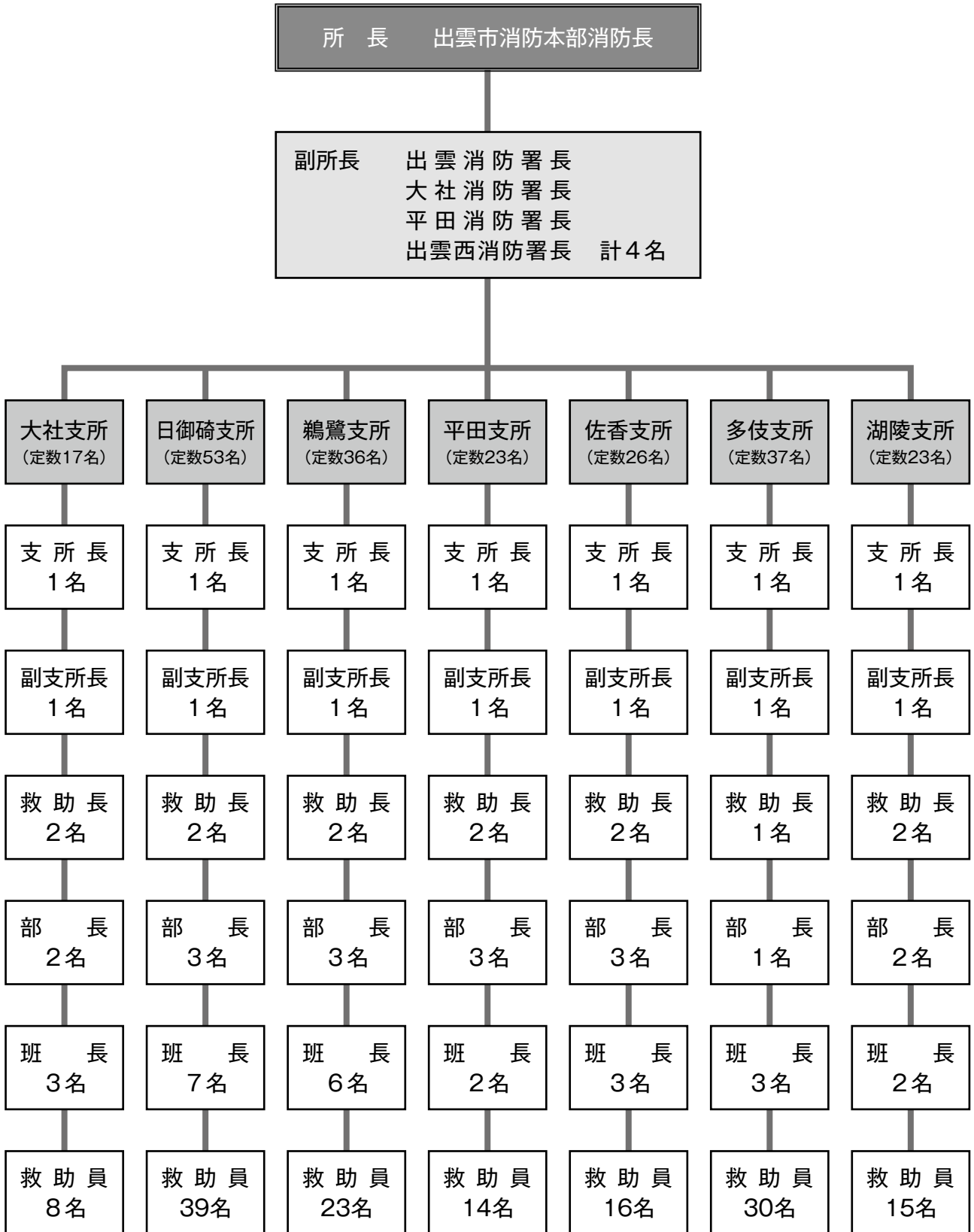
区分	台数
消防ポンプ自動車	3
小型動力ポンプ	15
小型動力ポンプ付積載車	138
その他の車両	1
合計	157

島根県水難救済会 出雲救難所



出雲救難所の現況

島根県水難救済会出雲救難所組織図



支所員定数 215名

(1) 救難所員の実員

(単位：人)

階 級	区 分	出雲救難所	大社支所	日御碕支所	鷺鷥支所	平田支所	佐香支所	多伎支所	湖陵支所	合 計
所 長		1								1
副 所 長		4								4
支 所 長			1	1	1	1	1	1	1	7
副 支 所 長			1	1	1	1	1	1	1	7
救 助 長			2	2	2	2	2	1	2	13
部 長			2	3	3	3	3	1	2	17
班 長			3	7	6	2	3	3	1(1)	25(1)
救 助 員			8	39	23	12(2)	14(2)	23(7)	13(2)	132(13)
合 計		5	17	53	36	21(2)	24(2)	30(7)	20(3)	206(14)

※但し、所長・副所長は消防職員

() 内は欠員数

(2) 救難所器具保有状況

階 級	区 分	出雲救難所	大社支所	日御碕支所	鷺鷥支所	平田支所	佐香支所	多伎支所	湖陵支所	合 計
救命索発射銃			5							5
救命浮環			23	2	8	10	2	10		55
救命胴衣		14	25	73	48	50		52	12	274
保安帽			17	53	36	15	15	52	22	210
救助用担架			2	1		1		1		5
携帯用拡声器			5	1	1	1		1		9
KPロープ(不沈)			2	2	2	1				7
口 ー プ			4	5	5	2	1			17
洋上救急バック			3							3
ゴムボート(7.8人乗)			2							2
ウエットスーツ			7			8				15
携帯用発電機			4							4
ヘッドランプ			10			2	1	5	1	19
水中ライト			1			2	1			4
強力ライト			4	1	1	1	1	11	1	20
H I D ライト		1								1
高光度強力ライト		2								2
ブリチェスバイ			1							1
地 引 網			1							1
磯 足 長 靴			6			2	3			11
双 眼 鏡			4			5	1	1		11
オイルフェンス			1							1
毛 布			1	4	1					6
救助用縛帯			4							4
レサシアン(成人)			3							3
排水ポンプ				1	2					3
ト ー ビ				4						4
トランシーバー						8		2		10
旗						3		8	4	15
スローバッグ(20M)		1								1
曳 航 ロ ー プ			3							3
落水者救助タラップ			1							1

(3) 5ヶ年の災害等出場状況

区分等	年 別	H22年	H23年	H24年	H25年	H26年
	訓練	件数	4	5	4	5
	出動人員	355	383	253	255	353
水難救助	件数	1	9	8	1	8
	出動人員	13	83	155	19	234
合計	件数	5	14	12	6	13
	出動人員	368	466	408	274	587

※訓練・災害出動人員は関連機関を含めた総数として計上しました

(4) 救難所員勤続年数

(単位：人)

年 数	階 級	所 長	副所長	支所長	副支所長	救助長	部 長	班 長	救助員	合計
5年未満		1	4				2	6	34	47
5年～9年				3	2	5	5	5	43	63
10年～14年				1	2	2	5	1	27	38
15年～19年					1	1		3	11	16
20年～24年							1	4	3	8
25年～29年				1			2	1	6	10
30年～34年				1	1	3	2	2	5	14
35年～39年				1	1			2	1	5
40年以上						2		1	2	5
合計		1	4	7	7	13	17	25	132	206

(5) 救難所員年齢

(単位：人)

年 齢	階 級	所 長	副所長	支所長	副支所長	救助長	部 長	班 長	救助員	合計
20歳未満										
20歳～24歳										
25歳～29歳									2	2
30歳～34歳									6	6
35歳～39歳								2	10	12
40歳～44歳							2	2	18	22
45歳～49歳						3	2	6	8	19
50歳～54歳					2	1	1	4	14	22
55歳～59歳		1	4	1		2	3	1	10	22
60歳以上				6	5	7	9	10	64	101
合計		1	4	7	7	13	17	25	132	206

名 称	消防年報(平成26年版)
発 行	出雲市消防本部 〒693-0004 出雲市渡橋町253番地1 ☎0853(21)2119(代)
編 集	出雲市消防本部 指令課
発 行	平成27年(2015)6月
印 刷	さんきゅう印刷株式会社
