



消防年報

平成27年(2015)版



島根県
出雲市消防本部

平成28年(2016)発刊

【表紙説明】

平田消防署新庁舎は、2016年4月、竣工記念式典を行いました。地域住民の皆様には庁舎内の見学会も行い、消防活動に対する理解を深めていただきました。今後は出雲市東部地域の防災拠点として、様々な災害に対応する機能を備えた庁舎とし、更なる市民の皆様の安全・安心を確保することを常に念頭におき、防災体制の充実強化を図ってまいります。

はしがき

この年報は、当消防本部の消防現勢及び消防行政に関する諸般の事項を集録し、その実態を広く紹介するとともに、将来の消防行政の推進に資するため編集したものです。

なお、内容については、主に平成28年4月1日現在をもって収録してあり、一部これによらないものについては、当該各表にそれぞれの年月日を記載しています。

平成28年(2016)6月

出雲市消防本部

目 次

管内情勢

位置と地勢、位置図、管内図、面積・人口及び世帯数	1
消防本部・署の位置及び庁舎等の現況（構造・規模）	2
出雲市消防本部の沿革	3
消防本部・署配置図	5

総務編

消防本部の組織及び機構	7
消防署の組織及び機構	8
平成27年（2015）中の主な行事	9
平成28年度（2016）出雲市消防本部当初予算	10
職員の配置	11
消防吏員の年齢・勤務年数	12
消防吏員の資格免許取得状況	13
消防相互応援協定状況	14
広報実施状況	14
消防音楽隊の概況	15



予 防 編

防火クラブの現況	17
防火対象物数	19
一般予防関係事務処理件数	20
中高層建物の状況	21
危険物製造所等施設数	21
貯蔵取扱数量別危険物施設数	22
危険物関係事務処理件数	22
火薬類・高圧ガス・液化石油ガス関係事務処理件数	23

警 防 編

火災の概要	25
建物用途別損害状況	27
曜日別・時間別火災発生状況	27
出火原因別火災件数・損害額	28
過去5年間の火災発生状況及び火災損害額	28
救急の概要	29
傷病者年齢区分別搬送人員	31
傷病程度別搬送人員	31
救急隊員の行った応急処置件数	32
救急隊員生涯教育実施状況	33

目 次

応急手当普及啓発活動状況	33
救助の概要	34
消防車両の配備	35
特殊器具一覧表	36
消防車両の装備 【消防本部・出雲消防署本署】	37
【出雲消防署佐田分署】	37
【出雲西消防署本署】	38
【出雲西消防署多伎分署】	38
【平田消防署】	38
【大社消防署】	39
【斐川消防署】	39
消防水利施設数	40

指 令 編

消防通信施設状況	43
覚知方法・内容別受信状況	45
過去5年間における災害通報受信状況の推移	45
消防テレホンガイド利用状況	46
119番受信時の口頭指導実施状況	46
気温、湿度	47
降雨量、風向・風速、気象警報等発令状況	48



消防団

出雲市消防団 組織図	51
階級別団員数、報酬（年額）、諸手当	52
団員の年齢、在職年数、消防ポンプ・消防用車両の現況	52
団員の職業	52

出雲救難所

組織図	55
救難所員の実員数	56
救難所器具保有状況	56
5ヶ年の災害等出動状況	57
救難所員勤続年数、年齢	57

出雲市の概要

位置図



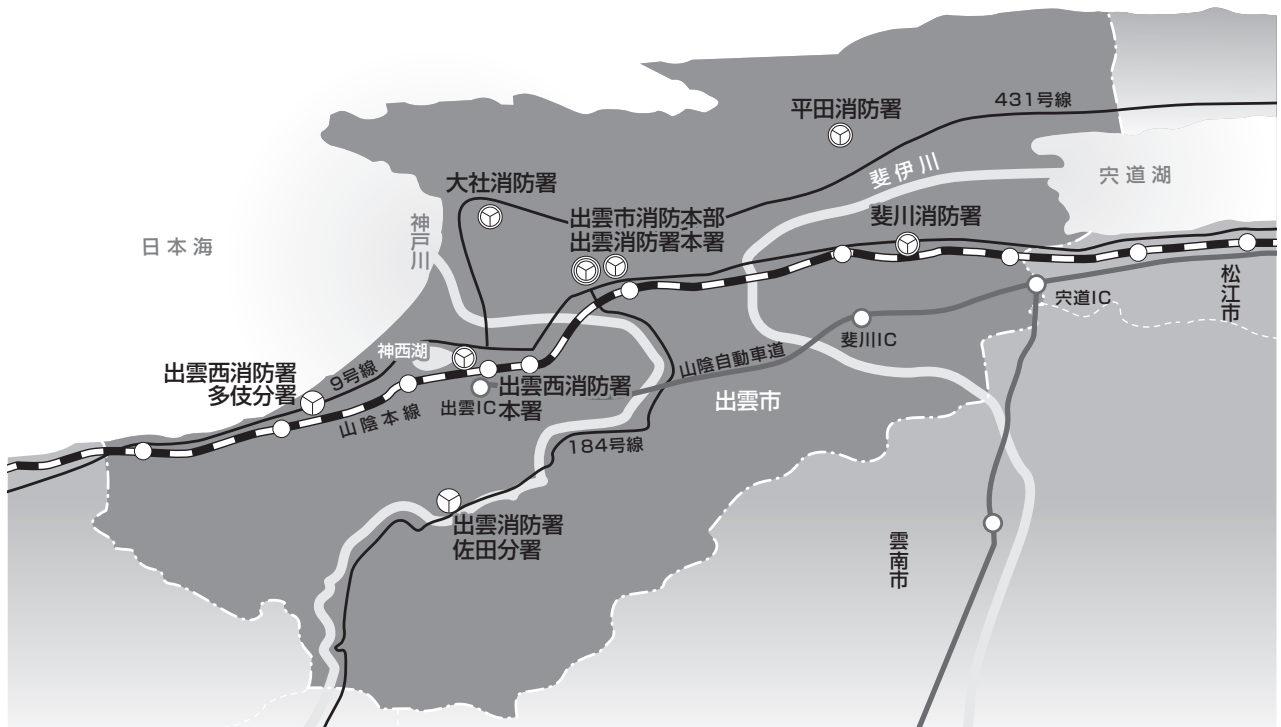
位置と地勢

「出雲市」は、島根県東部に位置し、北部は国引き神話で知られる島根半島、中央部は出雲平野、南部は中国山地で構成されています。

出雲平野は、中国山地に源を発する斐伊川と神戸川の二大河川により形成された沖積平野で、斐伊川は平野の中央部を東進して宍道湖に注ぎ、神戸川は西進して日本海に注いでいます。

日本海に面する島根半島の北及び西岸はリアス式海岸が展開しており、海、山、平野、川、湖と多彩な地勢を有しています。

管内図



面積・人口及び世帯数

平成28年3月31日現在

市町別	区分	面積 (km ²)	全人口(人)	男(人)	女(人)	世帯数
出雲市		624.36	174,957	84,707	90,250	63,231



消防本部・署の位置及び庁舎等の現況（構造・規模）

区分		所在地	庁舎の構造	摘要		
所属						
消防本部		出雲市渡橋町 253番地1	敷地面積 6,055.31㎡ ○庁舎棟 鉄筋コンクリート造(一部4階建) 延面積 3,788.13㎡ ○訓練棟 主塔 鉄筋コンクリート造7階建 延面積 455.49㎡ 副塔 鉄骨造3階建 延面積 213.30㎡ 設備棟 鉄筋コンクリート造平屋建 床面積 28.00㎡	H10.	3.20	竣工
出雲消防署	本署		出雲市佐田町反辺 1747番地17	敷地面積 460.24㎡ ○庁舎棟 鉄筋コンクリート造2階建 延面積 262.97㎡ ○車庫(兼倉庫)棟 木造カラー鉄板瓦棒葺平屋建 延面積 36.00㎡	H 7.	3.20
出雲西消防署	本署	出雲市神西新町 26番地3		敷地面積 2,993.42㎡ ○庁舎棟 鉄骨造平屋建 延面積 768.92㎡ ○倉庫棟 木造平屋建 延面積 42.00㎡	H22.	2.5
	多伎分署	出雲市多伎町久村 509番地	敷地面積 993.70㎡ ○庁舎棟 鉄筋コンクリート造2階建 延面積 285.98㎡ ○倉庫棟 木造平屋建瓦棒葺 延面積 26.50㎡	S47. S58. H 3. H 5. H15.	3.31 3.5 9.20 10.5 10.30	竣工 増築 増築 増築 増築
平田消防署		出雲市平田町 3636番地1	敷地面積 5,713.26㎡ ○庁舎棟 鉄骨造平屋一部3階建 延面積 1,281.80㎡ ○訓練棟 鉄筋コンクリート造4階建 延面積 183.78㎡ ○駐輪場 鉄筋コンクリート造平屋建 延面積 17.50㎡	H28.	4.15	竣工
大社消防署		出雲市大社町杵築南 1395番地	敷地面積 442.00㎡ ○庁舎棟 鉄筋コンクリート造4階建 延面積 323.50㎡ ○車庫棟 鉄骨スレート造一部2階建 延面積 331.10㎡	S 40. H11.	5.5 10.20	竣工 竣工
斐川消防署		出雲市斐川町莊原 2166番地1	敷地面積 1,201.78㎡ ○庁舎棟 鉄骨造3階建 延面積 1,291.00㎡	H18.	11.1	竣工

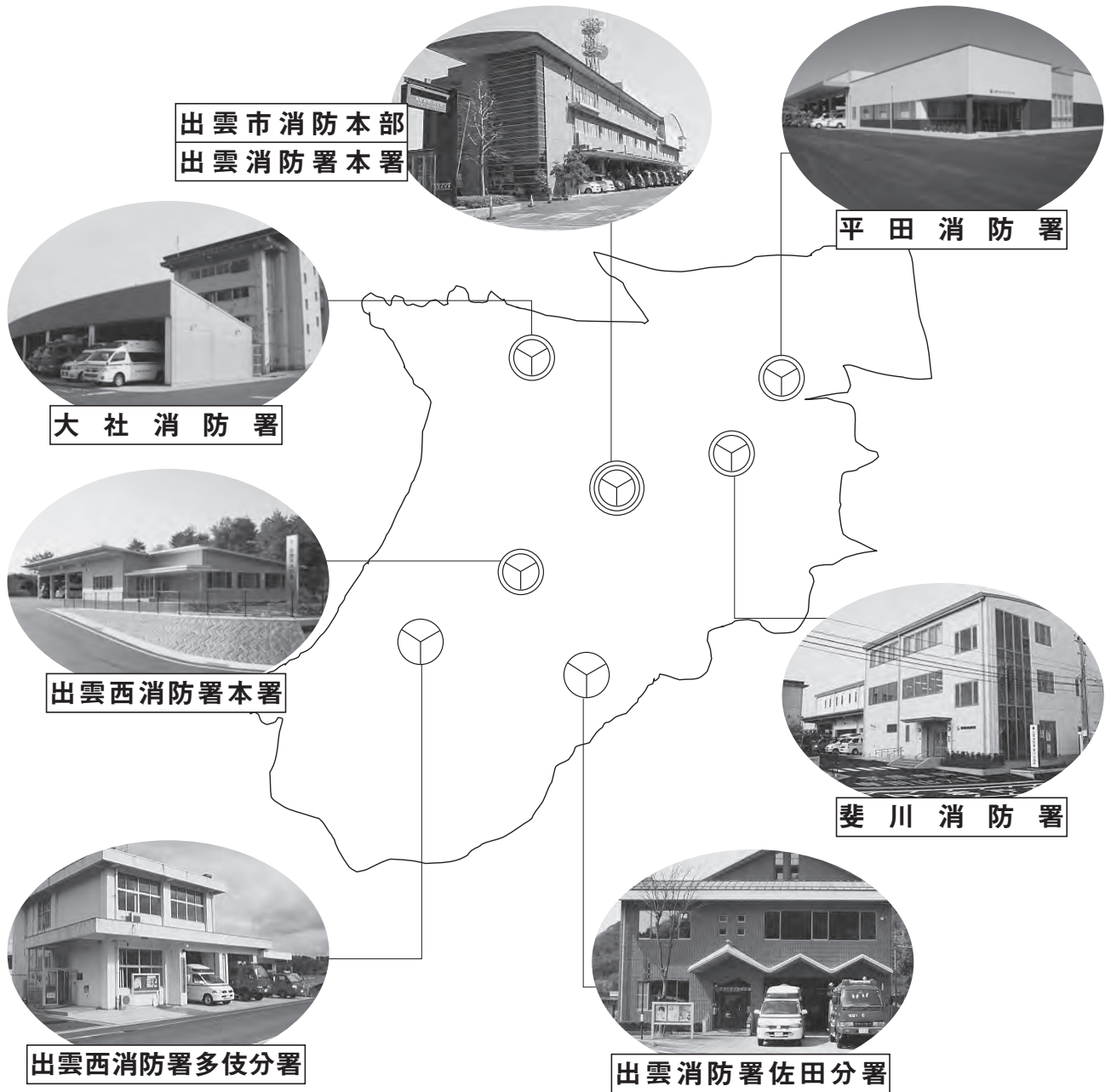
出雲市消防本部の沿革

平成17年(2005) 3月22日	出雲市、平田市、佐田町、多伎町、湖陵町及び大社町の合併により、出雲市外4町広域消防組合、平田市消防本部及び大社町消防本部が統合され出雲市消防本部が発足する 条例定数、190名、1本部3署2分署1出張所とする 斐川町の消防事務については受託方式とする
平成17年(2005) 8月11日	消防広報「ひまわり」第1号発刊
平成17年(2005) 12月20日	高規格救急自動車(トヨタハイメディック)を購入、平田消防署へ更新配備
平成18年(2006) 3月22日	摺木消防無線中継所局舎竣工
平成18年(2006) 10月27日	高規格救急自動車(トヨタハイメディック)を購入、出雲消防署本署へ更新配備
平成18年(2006) 10月27日	高規格救急自動車(トヨタハイメディック)を購入、出雲消防署斐川出張所へ新規配備(消防事務受託先:斐川町事業)
平成18年(2006) 11月 1日	通信指令システムを一元化し、高機能消防通信指令システムを運用開始 斐川出張所庁舎移転業務開始、出張所体制を強化する
平成18年(2006) 11月14日	出雲消防署斐川出張所庁舎竣工式(消防事務受託先:斐川町事業)
平成19年(2007) 9月 1日	携帯・IP電話等発信位置情報通知システムを運用開始
平成19年(2007) 11月 4日	出雲市消防音楽隊10周年記念演奏会開催
平成20年(2008) 3月25日	水槽付消防ポンプ自動車(I-A型)を購入、出雲消防署本署へ配備
平成20年(2008) 11月19日	高規格救急自動車(日産エルグランド)を購入、大社消防署へ更新配備
平成21年(2009) 10月15日・16日	平成21年度中国・四国ブロック緊急消防援助隊合同訓練 (開催地:出雲市)
平成22年(2010) 1月28日	(財)日本消防協会より広報車(日産バネット)の寄贈を受け、出雲市消防団へ配備
平成22年(2010) 2月 8日	出雲西消防署(新設)庁舎竣工し、業務を開始する 出雲西消防署開署に伴い消防署体制を改組し、5署2分署体制とする <ul style="list-style-type: none"> 出雲消防署本署 <ul style="list-style-type: none"> └ 出雲消防署佐田分署 出雲西消防署本署 <ul style="list-style-type: none"> └ 出雲西消防署多伎分署 平田消防署 大社消防署 斐川消防署
	高規格救急自動車(トヨタハイメディック)、指令車(日産キャラバン)を購入、出雲西消防署本署へ配備
平成23年(2011) 3月12日	東日本大震災発災に伴う鳥根県緊急消防援助隊1次隊(2隊 消火部隊1・後方支援隊1 6名)派遣
平成23年(2011) 3月15日	東日本大震災発災に伴う鳥根県緊急消防援助隊2次隊(3隊 消火部隊2・後方支援隊1 11名)派遣
平成23年(2011) 3月18日	救助工作車II型(日野レンジャー)を購入、斐川消防署へ更新配備 (消防事務受託先:斐川町事業)
平成23年(2011) 3月24日	高規格救急自動車(日産エルグランド)を全国共済農業協同組合連合会鳥根県本部・いずも農業協同組合から寄贈を受け平田消防署へ更新配備
平成23年(2011) 3月25日	指令車(三菱アウトランダー)を購入、出雲消防署本署に更新配備
平成23年(2011) 3月29日	消防ポンプ自動車(CD-I型、700ℓ水槽付)2台購入、出雲消防署本署及び平田消防署へ更新配備



平成23年(2011)10月1日	出雲市、斐川町合併により受託方式を解消する 条例定数を215名とする
平成24年(2012)2月28日	資機材搬送車(日野レンジャー)を購入、出雲消防署本署へ配備
平成24年(2012)3月9日	消防ポンプ自動車(CD-I型、700ℓ水槽付)を購入、出雲西消防署多 伎分署へ配備
平成24年(2012)11月19日	燃料補給車(三菱ふそうキャンター4WD、軽油990ℓ)を総務省消防庁 から緊急消防援助隊の装備強化に伴い無償貸与を受け、出雲消防署本 署へ配備
平成24年(2012)11月26日	高規格救急自動車(トヨタハイメディック)を出雲大社教から寄贈を 受け大社消防署へ更新配備
平成24年(2012)11月26日	「地域とともに考える救急シンポジウム」開催(ビッグハート出雲)
平成25年(2013)3月11日	消防ポンプ自動車2台(CD-I型、700ℓ/900ℓ水槽付)を購入、出雲西 消防署本署、大社消防署へ更新配備
平成25年(2013)3月15日	資機材搬送車(三菱ふそうキャンター4WD)を総務省消防庁から緊急 援助隊の装備強化に伴い無償貸与を受け、出雲西消防署本署へ配備
平成25年(2013)4月1日	特別救助隊 消防救急デジタル無線共通波運用開始
平成26年(2014)2月25日	高規格救急自動車(トヨタハイメディック)を購入、出雲消防署本署 へ配備
平成26年(2014)3月14日	水槽付消防ポンプ自動車(I-A型)を購入、斐川消防署へ配備
平成26年(2014)8月26日	平成26年8月豪雨災害に伴う島根県緊急消防援助隊第3次隊(救助隊1 隊5名)派遣先:広島市
平成26年(2014)8月28日	平成26年8月豪雨災害に伴う島根県緊急消防援助隊第4次隊(救助隊1 隊5名)派遣先:広島市
平成27年(2015)3月20日	消防救急デジタル無線整備完了(共通波・活動波)
平成27年(2015)3月27日	消防救急デジタル無線整備に伴う指令施設改造工事完了
平成27年(2015)3月27日	特殊災害対応化学消防ポンプ自動車(II型)を購入、出雲消防署本署 へ配備
平成28年(2016)1月25日	高規格救急自動車(トヨタハイメディック)を購入、出雲西消防署多 伎分署へ配備
平成28年(2016)2月25日	消防ポンプ自動車(CD-I型、乗用電動ホースカー装備)を購入、斐川 消防署へ配備
平成28年(2016)3月30日	小型動力ポンプ軽積載車を購入、出雲消防署佐田分署へ配備

消防本部・署配置図



総務編

平田消防署庁舎定礎式

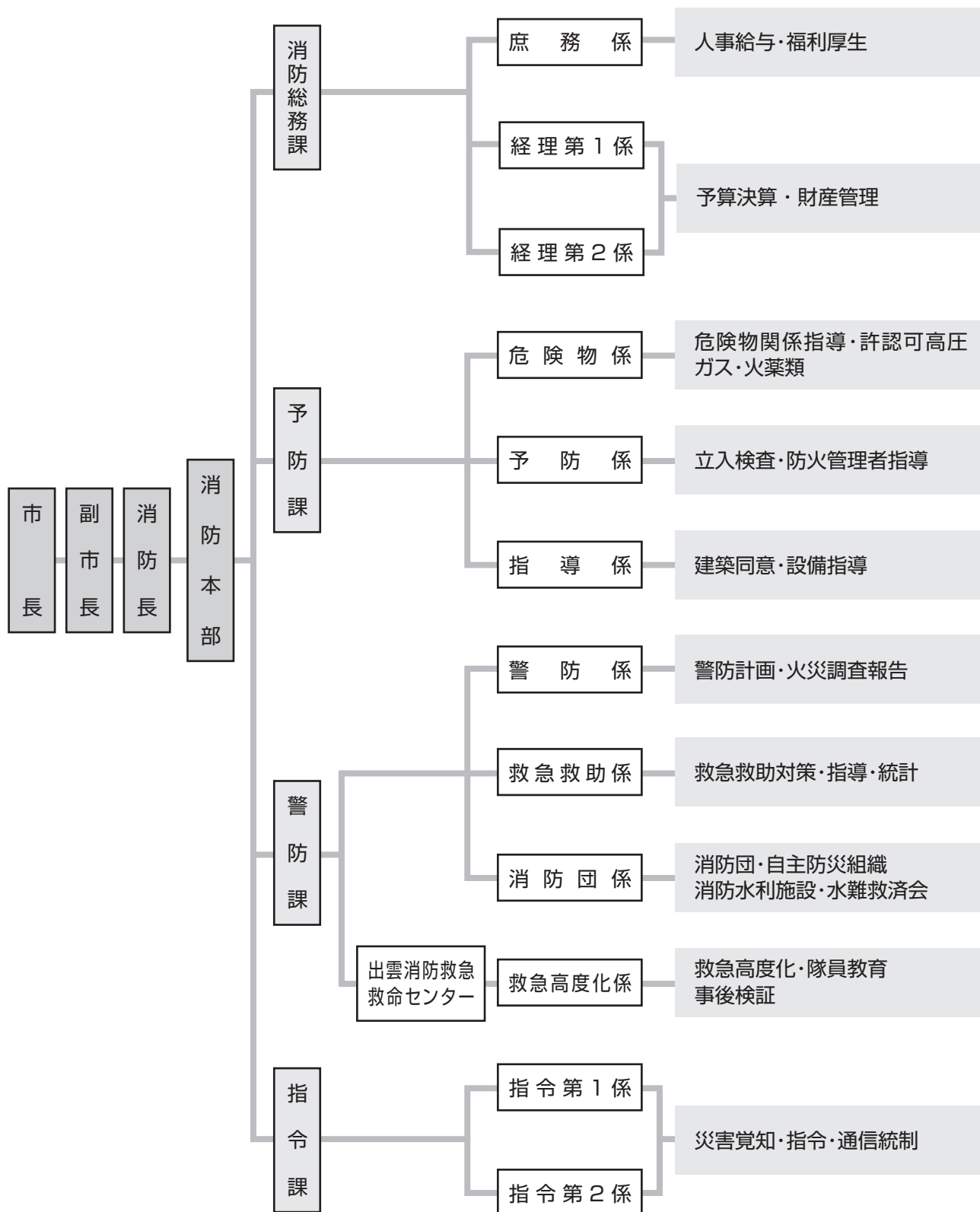


平田消防署庁舎竣工式

組織及び機構

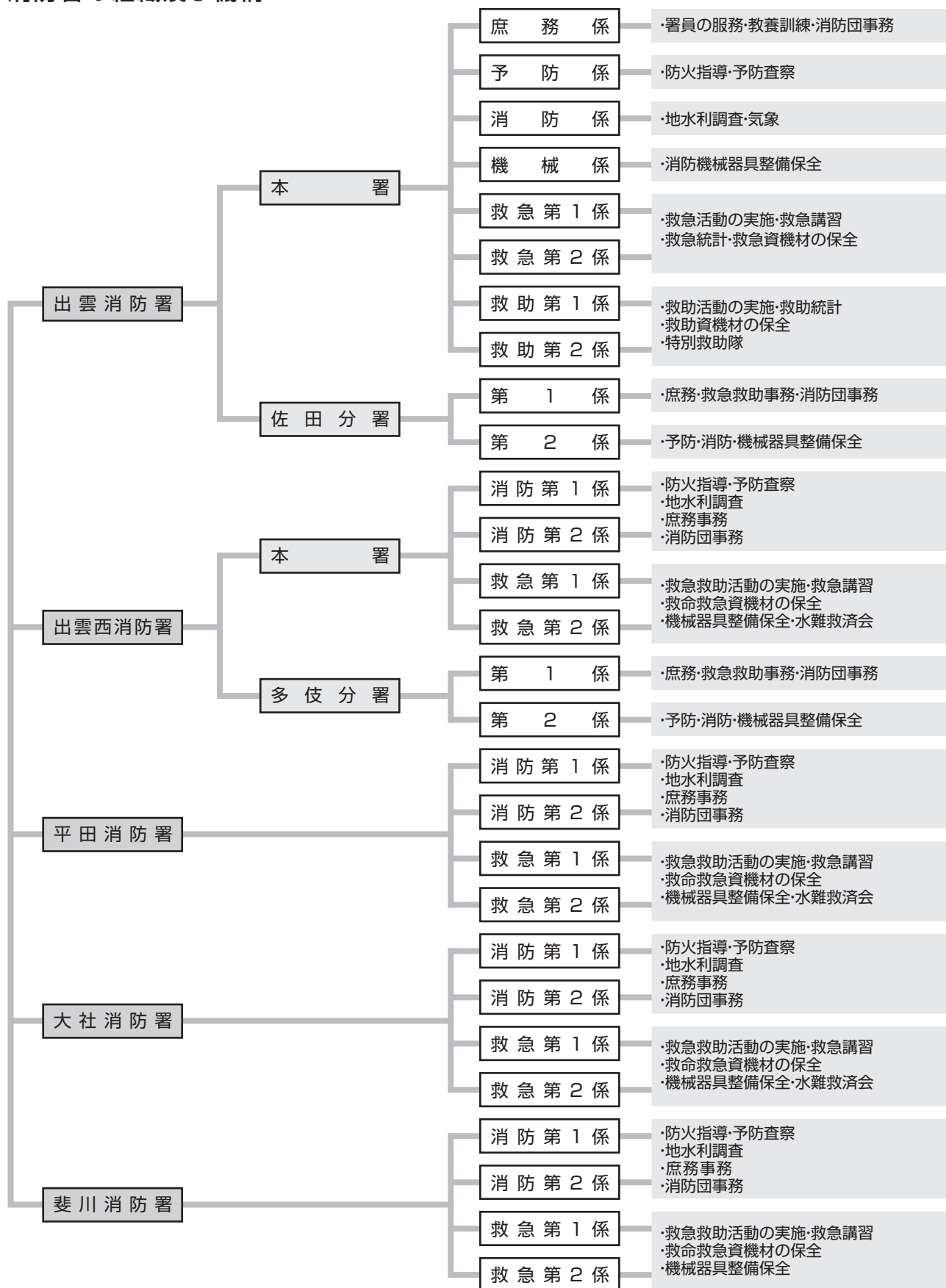
出雲市消防本部・消防署の組織及び機構

消防本部の組織及び機構





消防署の組織及び機構



平成27年(2015)中 の主な行事

1月5日	仕事始め
1月11日	出雲市消防出初式
2月17日、18日	平成26年度第3回甲種防火管理新規講習会
2月20日	消防広報「ひまわり」第20号、「まとい」第16号発行
2月28日	第26回消防本部対抗駅伝競走大会 第4位入賞（東京都皇居周辺）
3月1日~7日	春季火災予防運動
3月11日、12日	消防本部警防錬成会
4月20日	「まとい」第17号発行
4月22日	平田消防署庁舎建設工事安全祈願祭
5月19日、20日	平成27年度第1回甲種防火管理新規講習会
5月31日	平成27年度斐伊川総合水防演習（雲南市 斐伊川河川敷公園）
5月28日	平成27年度鳥根県消防救助技術訓練大会参加（鳥根県消防学校）
7月10日	平成27年度警察・消防連絡協議会（消防本部）
7月15日	甲種防火管理再講習会
7月22日	第44回中国地区消防救助技術指導会参加（広島市）
7月30日、31日	中学生消防宿泊体験学習（出雲西消防署本署）
7月31日	平成27年度夏休み消防一日体験学習（出雲消防署本署）
8月8日	第67回鳥根県消防大会（益田市）
8月9日	第59回鳥根県消防操法大会（益田市）
8月27日	一畑電車総合事故対応合同訓練（雲州平田駅）
8月29日	第44回全国消防救助技術大会参加（神戸市） 第34回山陰救急医学会（出雲市）
9月1日	平成27年度出雲市総合防災訓練参加（上塩冶町）
9月6日	「救急の日」イベント（ゆめタウン出雲）
10月7日	出雲空港航空機消火救難訓練参加（出雲縁結び空港）
10月14日	第23回消火技術訓練大会（今市町一の谷公園）
10月20日	消防広報「ひまわり」第21号、「まとい」第18号発行
10月31日	JR総合事故合同対応訓練（JR電車基地）
10月31日、11月1日	中国・四国ブロック緊急消防援助隊合同訓練参加（高松市ほか）
11月9日~15日	秋季火災予防運動
11月17日、18日	平成27年度第2回甲種防火管理新規講習会
11月13日、14日	第5回緊急消防援助隊全国合同訓練（千葉県市原市）
12月5日	平成27年度幼年、少年消防クラブ、女性防火・防災クラブ指導者研修会 （消防本部）
12月13日	ファーストレスポonder体制の発足式（平田伊野地区）
12月28日	仕事納め



平成28年度(2016)出雲市消防本部当初予算

(単位 千円)

項目	節	予算額
消防費		2,576,827
常備消防費		1,662,060
	給料	737,080
	職員手当等	506,380
	共済費	239,512
	賃金	1,383
	報償費	890
	旅費	5,926
	需用費	77,939
	役務費	27,972
	委託料	32,364
	使用料及び賃借料	16,823
	工事請負費	1,500
	備品購入費	3,535
	負担金補助及び交付金	8,894
	公課費	1,862
非常備消防費		215,866
	報酬	81,848
	災害補償費	1,000
	報償費	50,338
	旅費	53
	交際費	60
	需用費	20,363
	役務費	8,344
	委託料	150
	使用料及び賃借料	764
	負担金補助及び交付金	51,679
	補償補てん及び賠償金	10
	公課費	1,257

項目	節	予算額
消防施設費		284,401
	旅費	67
	需用費	4,900
	役務費	751
	委託料	8,918
	工事請負費	79,400
	原材料費	300
	公有財産購入費	5,400
	備品購入費	166,781
	負担金補助及び交付金	17,537
	積立金	1
	公課費	346
防災費		60,580
	報酬	2,385
	報償費	2,553
	旅費	372
	需用費	7,976
	役務費	4,291
	委託料	17,088
	使用料及び賃借料	1,335
	工事請負費	5,240
	備品購入費	12,025
	負担金補助及び交付金	7,055
	償還金利子及び割引料	50
	積立金	210
防災施設費		353,920
		20
	役務費	353,900

市総予算(一般会計)との比較 (単位 千円)

市総予算額	消防費予算額	市総予算と消防費との比
77,160,000	2,576,827	3.34%

職員の現況

職員の配置

所 属	区 分	総 計	消 防 吏 員							消 防 事 務 職 員	
			消 防 正 監	消 防 監	消 防 司 令 長	消 防 司 令	消 防 司 令 補	消 防 士 長	消 防 副 士 長		消 防 士
総 計		214	1	2	8	37	63	30	33	38	2
消 防 本 部	計	46 (2)	1	2 (1)	3 (1)	11	14	9	4		2
	消 防 長	1	1								
	次 長	3		2	1						
	消 防 総 務 課	9 (1)				3	2	4			
	予 防 課	11			1	1	7	1	1		
	警 防 課	0 5		(1)		2	2				2
	救急救命センター 指 令 課	3 13			1	3	3	4	2		
	計	58 (1)		(1)	1	6	19	7	16	9	
出 雲 消 防 署	署 長	(1)		(1)							
	副 署 長	1			1						
	本署第1警備隊	22				2	8	2	6	4	
	本署第2警備隊	22				3	7	1	8	3	
	佐 田 分 署	13				1	4	4	2	2	
	計	37			1	6	10	7	5	8	
出 雲 西 消 防 署	署 長	1			1						
	副 署 長	1			1						
	本署第1警備隊	11				1	4	1	2	3	
	本署第2警備隊	11				2	3	2		4	
	多 伎 分 署	13				2	3	4	3	1	
	計	25			1	4	7	3	2	8	
平 田 消 防 署	署 長	1			1						
	副 署 長	1			1						
	第 1 警 備 隊	12				1	4	1	1	5	
	第 2 警 備 隊	11				2	3	2	1	3	
	計	24			1	5	6	1	3	8	
大 社 消 防 署	署 長	1			1						
	副 署 長	1			1						
	第 1 警 備 隊	11				2	3	1	1	4	
	第 2 警 備 隊	11				3	2		2	4	
	計	24			1	4	8	3	3	5	
斐 川 消 防 署	署 長	1			1						
	副 署 長	1			1						
	第 1 警 備 隊	11				1	5	1	1	3	
	第 2 警 備 隊	11				2	3	2	2	2	
	計	24			1	4	8	3	3	5	

()内は兼務



消防吏員の年齢

階級 年齢	計	消防正監	消防監	消防司令長	消防司令	消防司令補	消防士長	消防副士長	消防士
計	212	1	2	8	37	63	30	33	38
18歳～20歳	2								2
21歳～25歳	28							7	21
26歳～30歳	35						4	16	15
31歳～35歳	33					2	21	10	
36歳～40歳	36					31	5		
41歳～45歳	39				12	27			
46歳～50歳	19				16	3			
51歳～55歳	11			2	9				
56歳以上	9	1	2	6					

(平均年齢36.9歳)

消防吏員の勤務年数

在職年数 区分	計	5年未満	5年～9年	10年～14年	15年～19年	20年～24年	25年～29年	30年～34年	35年以上
職員	212	27	44	25	21	60	12	11	12

消防吏員の資格免許取得状況

区 分		取得人員	区 分	取得人員
自動車運転免許	大型特殊	12	移動式クレーン	116
	大型二種	1	玉掛け技能	115
	大型一種	193	毒物取扱者	1
	中型	19	潜水士	3
	普通一種	212	小型船舶操縦士	40
	けん引	4	救急救命士	62
	自動二輪	86	救急Ⅱ課程修了者	63
整備	三級シャーシ整備士	1	救急標準課程修了者	83
陸上特殊無線技士	1 級	18	電気工事士	5
	2 級	74	車両系建設機械運転技能者	8
	3 級	59	可搬消防ポンプ等整備資格者	8
アマチュア無線技士		20	足場組立作業主任者	7
危険物取扱者	甲 種	2	特定化学物質等作業主任者	2
	乙 種	111	ガス溶接講習修了	28
	丙 種	76	アーク溶接講習修了	9
消防設備士	乙 種	86	第二種酸素欠乏危険作業主任者	23
予防技術資格者	防火査察専門員	31	介護福祉士	1
	消防設備等専門員	9	高圧ガス製造責任者(丙種化学)	19
	危険物専門員	10	衛生管理者	2



消防相互応援協定状況

協定先の市町村、機関、事業所等の名称	協定の内容	締結年月日	締結方法
島根県下市町村及び消防にかかる一部事務組合	相互応援協定 (大規模火災及び特殊災害)	昭和52年4月1日	文書
島根県内の市町村、消防の一部事務組合及び消防を含む一部事務組合	島根県防災ヘリコプター応援協定	平成6年3月28日	文書
島根県出雲空港管理事務所	出雲空港及びその周辺における消火救難活動に関する協定	平成17年3月22日	文書
島根県内消防本部	救急業務に関する相互応援協定	平成18年1月1日	文書
山陰自動車道及び松江自動車道消防相互応援協定	高速道における相互応援協定	平成27年9月30日 改定	文書

広 報

広報実施状況

平成27年(2015)中

区 分	実 施 回 数
有・無線放送による広報	94回
消防広報ひまわり発刊	2回(89,000枚)
市広報誌による広報	12回
防火指導会	23回(610人)
防火映画会	21回(2,388人)
巡回広報	136回
署見学	49回(1,281人)
計	337回(4,279人)

消防音楽隊の概況

音楽隊の概況

結成年月日 平成9年（1997）9月2日

結成の目的

自治体消防50周年の節目の年にあたる平成10年に新しい防災の拠点として最新鋭の機器を導入した消防庁舎の移転新築を機会としてとらえ、演奏によって消防広報を高め、住民と密着した防火防災意識の啓発を促し『消防職員の士気と情操をより高揚すること』を目的に結成しました。

隊員編成

隊長1名 副隊長1名 楽長1名 副楽長2名 隊員32名

楽器編成

ピッコロ	1	フレンチホルン	3	コンサートバスドラム	1
フルート	2	ユーフォニウム	3	シンバル	3
B♭クラリネット	6	チューバ	2	グロッケン	1
アルトサクソ	2	トロンボン	3	ハーモニディレクター	
テナーサクソ	2	スーザホン	2	その他 音響設備	
バリトンサクソ	1	スネアドラム	2		
トランペット	6	バスドラム	1		

主な活動 平成27年（2015）中

- 消防出初式
- 出雲市合併10周年記念式典
- 救急フェスタ2015
- 夏休み消防一日体験学習演奏会
- 定期演奏会



予防編



夏休み消防一日体験学習



危険物施設 配管検査の様子

防火クラブの現況

	ク ラ ブ 名 称	所 在 地	結成年	人 員
幼 年 消 防 ク ラ ブ	平田保育所幼年消防クラブ	出 雲 市 平 田 町	昭和56年	223
	たちばな保育園幼年消防クラブ	出 雲 市 大 津 町	昭和59年	201
	出東保育園幼年消防クラブ	出 雲 市 斐 川 町 三 分 市	昭和59年	109
	西園保育園幼年消防クラブ	出 雲 市 西 園 町	昭和59年	72
	ハマナス保育園幼年消防クラブ	出 雲 市 湖 陵 町 二 部	昭和59年	121
	きんろう保育園幼年消防クラブ	出 雲 市 大 津 新 崎 町	昭和59年	99
	荘原保育園幼年消防クラブ	出 雲 市 斐 川 町 上 庄 原	昭和59年	109
	出西保育園幼年消防クラブ	出 雲 市 斐 川 町 出 西	昭和59年	101
	あすなる保育園幼年消防クラブ	出 雲 市 白 枝 町	昭和60年	228
	おやま保育園幼年消防クラブ	出 雲 市 小 山 町	昭和60年	123
	神門保育園幼年消防クラブ	出 雲 市 芦 渡 町	昭和60年	112
	中央保育所・幼稚園幼年消防クラブ	出 雲 市 今 市 町	昭和60年	111
	なかの保育園幼年消防クラブ	出 雲 市 中 野 町	昭和60年	141
	えんや保育園幼年消防クラブ	出 雲 市 上 塩 冶 町	昭和60年	105
	外園保育園幼年消防クラブ	出 雲 市 外 園 町	昭和60年	45
	おおつか保育園幼年消防クラブ	出 雲 市 大 塚 町	昭和60年	192
	浜山保育園幼年消防クラブ	出 雲 市 浜 町	昭和60年	113
	中部保育所幼年消防クラブ	出 雲 市 東 福 町	昭和60年	122
	北部保育所幼年消防クラブ	出 雲 市 坂 浦 町	昭和60年	20
	わにぶち保育所幼年消防クラブ	出 雲 市 河 下 町	昭和60年	60
	さとがた保育園幼年消防クラブ	出 雲 市 里 方 町	昭和61年	143
	出雲乳児保育所幼年消防クラブ	出 雲 市 今 市 町	昭和61年	96
	こぐま保育園幼年消防クラブ	出 雲 市 大 社 町 北 荒 木	昭和61年	159
	みなみ保育所幼年消防クラブ	出 雲 市 平 田 町	昭和61年	158
	平田幼稚園幼年消防クラブ	出 雲 市 西 平 田 町	昭和61年	69
	東幼稚園幼年消防クラブ	出 雲 市 園 町	昭和61年	61
	荒茅保育園幼年消防クラブ	出 雲 市 荒 茅 町	平成3年	81
	大社こどもランド幼年消防クラブ	出 雲 市 大 社 町 修 理 免	平成7年	53
	大社幼稚園幼年消防クラブ	出 雲 市 大 社 町 杵 築 南	平成7年	50
	光幼保園幼年消防クラブ	出 雲 市 灘 分 町	平成11年	101
	出雲すみれ保育園幼年消防クラブ	出 雲 市 塩 冶 町	平成13年	36
	ひかり保育園幼年消防クラブ	出 雲 市 塩 冶 町	平成16年	63
	浜山あおい保育園幼年消防クラブ	出 雲 市 天 神 町	平成19年	170
	ほくよう保育園幼年消防クラブ	出 雲 市 稲 岡 町	平成21年	121
	北陵幼稚園幼年消防クラブ	出 雲 市 斐 川 町 上 直 江	平成24年	111
	あすなる第2保育園幼年消防クラブ	出 雲 市 白 枝 町	平成25年	194
計		36団体	4,073名	



消防年報

	ク ラ ブ 名 称	所 在 地	結成年	人 員
少年消防クラブ	直江親子会少年消防クラブ	出雲市斐川町直江	昭和58年	144
	天神団地少年消防クラブ	出雲市天神町	昭和63年	43
計		2団体	187名	
	ク ラ ブ 名 称	所 在 地	結成年	人 員
女性防火クラブ	日御碕婦人消防隊	出雲市大社町日御碕	昭和34年	19
	塩津町女性消防隊	出雲市塩津町	昭和36年	9
	坂浦町女性消防隊	出雲市坂浦町	昭和44年	4
	三津町女性消防隊	出雲市三津町	昭和46年	10
	鵜峠婦人防火クラブ	出雲市大社町鵜峠	昭和61年	10
	JALまね出雲女性部四絡支部防火クラブ	出雲市小山町	昭和63年	179
	小伊津町女性消防隊	出雲市小伊津町	平成元年	7
	西地合女性消防隊	出雲市地合町	平成5年	26
	東地合女性消防隊	出雲市地合町	平成7年	15
天神団地女性防火クラブ	出雲市天神町	平成17年	5	
計		10団体	284名	
合計		48団体	4,544名	

防火対象物数

令別表項目別			防火対象物数
合 計			6,379
1	イ	劇場・映画館・演芸場・観覧場	5
	ロ	公会堂・集会場	101
2	イ	キャバレー・カフェー・ナイトクラブの類	
	ロ	遊技場・ダンスホール	14
	ハ	性風俗関連特殊営業を営む店舗等	
	ニ	カラオケ・インターネット等個室店舗	3
3	イ	待合・料理店の類	24
	ロ	飲食店	160
4		百貨店・マーケット・物品販売店等	360
5	イ	旅館・ホテル・宿泊所	81
	ロ	寄宿舍・下宿・共同住宅	1,505
6	イ	病院・診療所・助産所	141
	ロ	老人短期入所施設・養護老人ホーム	89
	ハ	老人デーサービスセンター・軽費老人ホーム	183
	ニ	幼稚園又は特別支援学校	39
7		小・中・高等学校・大学・各種学校の類	207
8		図書館・博物館・美術館	24
9	イ	蒸気浴場・熱気浴場	
	ロ	イ以外の公衆浴場	5
10		車両の停車場・船舶・航空機発着場	2
11		神社・寺院・教会の類	72
12	イ	工場・作業場	1,069
	ロ	映画スタジオ・テレビスタジオ	1
13	イ	自動車車庫・駐車場	84
	ロ	飛行機・回転翼航空機の格納庫	2
14		倉庫	852
15		前各項に該当しない事業場	798
16	イ	令別表1～4. 5イ. 6. 9イの用途に供する部分のある複合用途対象物	391
	ロ	イ以外の複合用途対象物	160
17		文化財・重要文化財	5
18		50メートル以上のアーケード	2

(150㎡以上)



一般予防関係事務処理件数

平成27年度中

	消 防 用 設 備 等 着 工 届 出 書																		
	合 計	屋内消火栓設備	スプリンクラー設備	泡消火設備	二酸化炭素消火設備	ハロゲン化物消火設備	粉末消火設備	屋外消火栓設備	動力消防ポンプ設備	自動火災報知設備	漏電火災警報器	火災報知設備	非常警報設備(ベル)	非常警報設備(放送)	避難設備(器具)	避難設備(誘導灯)	消防用水	排煙設備	連結送水管設備
件数	281	16	19	1	1	1	3		105	4	21	7	16	9	73	2	1	2	

平成27年度中

	消 防 用 設 備 等 設 置 届 出 書																					
	合 計	消火器具	屋内消火栓設備	スプリンクラー設備	泡消火設備	二酸化炭素消火設備	ハロゲン化物消火設備	粉末消火設備	屋外消火栓設備	動力消防ポンプ設備	自動火災報知設備	漏電火災警報器	火災報知設備	非常警報器具	非常警報設備(ベル)	非常警報設備(放送)	避難設備(器具)	避難設備(誘導灯)	避難設備(標識)	消防用水	排煙設備	連結送水管設備
件数	474	80	22	28	2	1	1	7		172	2	23		7	25	8	78	13	2	2	1	

平成27年度中

	そ の 他 届 出 書																			
	合 計	防火管理者選解任届	消防計画	消防設備等点検結果報告書	防火対象物使用開始届	消防計画に基づく 避難訓練の指導	圧縮アセチレンガス等 貯蔵届	変電・発電・蓄電池設置届	ボイラー等設置届	煙火打ち上げ届	水素ガス気球設置届	催しもの開催届	又は火災を発生する行為 火災とまぎらわしい煙	禁止行為の解除承認	少量危険物貯蔵・取扱届	少量危険物貯蔵・取扱廃止届	ネオン管灯設備設置届	指定可燃物貯蔵・取扱	毒劇物貯蔵・取扱い届	露店等の開設届
件数	5,535	364	482	1,714	140	804	97	53	26	84		24	1,287	63	63	32		5		297

中高層建物の状況

平成27年度中

用途別 階数	4店 項舗	5項イ 旅館 ホテル	5項口 共住 同宅	6項イ 病院	7項 学 校	12項イ 工場	15項 その他の 事業所	16項 複用 合途	その他	計
3階	17	9	204	10	55	24	91	85	48	543
4階	2	7	110	3	23	6	26	24	13	214
5階		2	20		3		6	7	1	39
6階		1	10		2	3	3	2	1	22
7階		1	3	1			5	5		15
8~9階			5	2	1	3		1		12
10階以上		5	16	1						22
計	19	25	368	17	84	36	131	124	63	867

危険物製造所等施設数

平成27年度中

製造所等の別		施設数
合計		648
製造所		6
貯蔵所	小計	385
	屋内貯蔵所	61
	屋外タンク貯蔵所	92
	屋内タンク貯蔵所	6
	地下タンク貯蔵所	149
	簡易タンク貯蔵所	5
	移動タンク貯蔵所	68
	屋外貯蔵所	4
取扱所	小計	257
	給油取扱所	137
	第一種販売取扱所	
	第二種販売取扱所	
	移送取扱所	9
一般取扱所	111	
少量危険物貯蔵取扱所		895



貯蔵取扱数量別危険物施設数

平成27年度中

製造所等の別		最大数量が指定数量の計	5倍以下	5倍を超え10倍以下	10倍を超え50倍以下	50倍を超え100倍以下	100倍を超え150倍以下	150倍を超え200倍以下	200倍を超え1000倍以下	1000倍を超えるもの
合計		648	255	129	154	40	22	25	23	
製造所		6	1	2	2	1				
貯蔵所	小計	385	187	83	86	20	5	2	2	
	屋内貯蔵所	61	30	13	12	6				
	屋外タンク貯蔵所	92	17	26	39	6	3	1		
	屋内タンク貯蔵所	6	4	2						
	地下タンク貯蔵所	149	82	34	22	6	2	1	2	
	簡易タンク貯蔵所	5	5							
	移動タンク貯蔵所	68	48	6	12	2				
	屋外貯蔵所	4	1	2	1					
取扱所	小計	257	67	44	66	19	17	23	21	
	給油取扱所	137	9	15	40	15	15	22	21	
	第一種販売取扱所									
	第二種販売取扱所									
	移送取扱所	9	4	4	1					
	一般取扱所	111	54	25	25	4	2	1		

危険物関係事務処理件数

平成27年度中

区分		件数	
許可	設置	6	
	変更	48	
	常置場所の変更	他許可行政庁に転出	
		他許可行政庁から転入	
完成検査	設置	7	
	変更	52	
	他許可行政庁から転入		
廃止届		35	
	完成検査前に設置許可の取り消し処分		
	完成検査前検査(タンク検査)	2	
	休止届	5	
	変更届	42	
	譲渡引渡届	1	
	仮使用承認	35	
	仮貯蔵承認	1	
	仮取扱承認	2	
	保安監督者選解任届	54	

火薬類・高圧ガス・液化石油ガス関係事務処理件数

火薬類取締法関係

平成27年度中

区 分		件 数
許 可	讓 渡 許 可	2
	讓 受 許 可	
	讓 受 ・ 消 費 許 可	26
	消 費 許 可 (煙 火)	23
	消 費 許 可	
	廃 棄 許 可	
	計	51

高圧ガス保安法関係

平成27年度中

区 分		件 数
許 可・完 成・保 安検 査	製 造 (変 更) 許 可	8
	貯 蔵 所 設 置 (変 更) 許 可	
	充 て ん 設 備 (変 更) 許 可	
	製 造 施 設 完 成 ・ 保 安 検 査	18
	貯 蔵 所 完 成 検 査	3
充 て ん 設 備 完 成 ・ 保 安 検 査		
新 規・変 更等 届	高圧ガス製造事業(軽微変更・変更)届	31
	高圧ガス貯蔵所設置(軽微変更・変更)届	
	特定高圧ガス消費(変更)届	
	危 害 予 防 (変 更) 届	
	高圧ガス販売事業(ガス種変更)届	
	高圧ガス製造販売貯蔵消費承継届	
	高圧ガス製造販売貯蔵消費(休止)廃止届	
事 故 届		
計	60	

液化石油ガス法関係

平成27年度中

処 理 内 容	件 数
充 て ん 設 備 軽 微 変 更 届	1
液 化 石 油 ガ ス 設 備 工 事 届	14

警防編



救急の日イベント(ゆめタウンいずも)



全国消防救助技術訓練大会

火災統計

火災の概要

月別	区分	火災件数(件)						焼損棟数(棟)				焼損面積			
		計	建物	林野	車両	船舶	航空機	その他	計	全焼	半焼	部分焼	ぼや	建物床面積(m ²)	林野(a)
H23年(2011)		59	31	6	2			20	35	6	1	7	21	1,983	40
H24年(2012)		73	28	3	4	1		37	40	10	3	12	15	1,731	13
H25年(2013)		63	27	3	6			27	33	9	5	7	12	1,879	71
H26年(2014)		56	22	4	7			23	33	8	1	11	13	1,917	8
H27年(2015)		57	28	1	5			23	56	23	2	15	16	2,318	9
1月		2	2						2	1			1	323	4
2月		4	4						7	4		1	2	424	
3月		4	1					3	1				1		
4月		4	3	1					6	1	1	2	2	259	4
5月		7	1		2			4	1	1				135	
6月		5	3					2	3	1			2	56	
7月		5	1		1			3	2	1		1		38	
8月		5	2		1			2	2			1	1	16	
9月		6	2		1			3	7	5	1		1	234	
10月		9	4					5	16	6		5	5	673	1
11月		3	2					1	2			2			
12月		3	3						7	3		3	1	160	



平成27年(2015)中

死傷者(人)		り災世帯(世帯)				り 災 人 員	損 害 額 (千円)									
死 者	負 傷 者	計	全 損	半 損	小 損		合 計	建 物			林 野	車 両	船 舶	航 空 機	そ の 他	爆 発
								小 計	建 築 物	収 容 物						
1	2	18	4	2	12	62	141,296	141,160	94,711	46,449	50	80			6	
2	6	18	5	1	12	59	88,671	79,390	67,993	11,397		4,623	4,625		33	
	9	13	12	4	7	49	70,336	68,688	57,235	11,453	39	1,514			90	5
	16	17	6	2	9	61	190,179	184,768	146,338	38,430	240	2,171			892	2,108
3	8	26	12		14	64	171,428	170,731	156,279	14,452	7	627			63	
1	1	2	1		1	5	36,958	36,891	35,021	1,870	7				60	
		3	1		2	8	14,526	14,526	11,857	2,669						
		1			1	2	7	7		7						
	1	2	1		1	4	13,953	13,953	12,452	1,501						
	1	3	3			6	14,409	14,069	12,820	1,249		340				
1	1	3	1		2	7	2,958	2,958	2,814	144						
							2,153	2,093	1,231	862		60				
	2	1			1	2	532	455	427	28		76			1	
		2	1		1	5	31,173	31,157	29,767	1,390		16				
1	2	8	4		4	21	50,123	49,988	45,661	4,327		135				
		1			1	4	399	397	316	81					2	
							4,237	4,237	3,913	324						

建物用途別損害状況

平成27年(2015)中

用途別	区分	出火件数	焼損棟数	り災世帯	り災人員	建物焼損 床面積 (㎡)	損害額 (千円)
住	宅	13	24	20	46	1,315	114,005
共	同 住 宅	3	3	3	10		444
飲	食 店	2	4			47	3,820
学	校	1	1				
工	場	2	2			4	84
倉	庫	4	16	2	6	813	49,779
そ	の 他	3	6	1	2	139	2,599
計		28	56	26	64	2,318	170,731

曜日別・時間別火災発生状況

平成27年(2015)中

時間	曜日								計
	日	月	火	水	木	金	土	日時不明	
0 ~ 2	2	1	2						5
2 ~ 4	1				1				2
4 ~ 6			1						1
6 ~ 8									
8 ~ 10		1	1	2			2		6
10 ~ 12	2	2	5	1	1	1	3		15
12 ~ 14	2		1	1	1		1		6
14 ~ 16	2	1	1	3	1	1	1		10
16 ~ 18	1				1	1			3
18 ~ 20			2	1					3
20 ~ 22	2						3		5
22 ~ 24						1			1
時分不明									
計	12	5	13	8	5	4	10		57

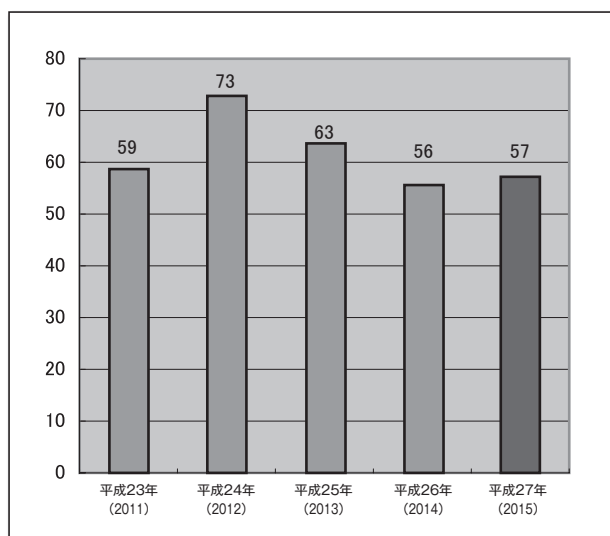


出火原因別火災件数・損害額

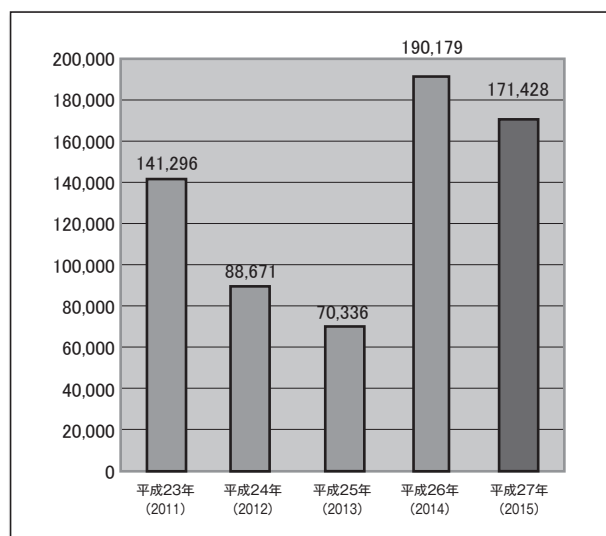
平成27年(2015)中

用途別	区分	出火件数	損害額 (千円)
たき火		14	
放火		5	8
火入れ		4	
放火の疑い		2	40,910
煙突・煙道		2	13,446
取灰		2	506
配線器具		2	340
電気装置		2	62
こんろ		2	7
焼却炉		1	14,461
排気管		1	76
電灯・電話等の配線		1	37
ストーブ		1	15
こたつ		1	8
マッチ・ライター		1	1
火あそび		1	
その他		7	6,395
不明		8	95,156
計		57	171,428

過去5年間の火災発生状況(件数)



過去5年間の火災損害額(単位:千円)



救急統計

救急の概要

月別 区分	出場件数	搬送人員	救 急			
			火 災	自然災害	水 難	交 通
H23年(2011)	5,722	5,393	8	1	11	655
H24年(2012)	5,853	5,404	12	5	10	601
H25年(2013)	6,085	5,687	7		9	625
H26年(2014)	6,200	5,780	14		7	603
H27年(2015)	6,133	5,675	12		10	549
1 月	594	558	2		2	34
2 月	469	410			4	43
3 月	507	487				36
4 月	477	456	2			35
5 月	498	475	1		1	44
6 月	463	428	2			45
7 月	532	503				57
8 月	495	445	1			50
9 月	459	411	1		1	41
10 月	543	485	2		1	58
11 月	540	504	1		1	54
12 月	556	513				52
出 雲 市	6,117	5,660	12		10	546
管 外	16	15				3



平成27年(2015)中

事故種別 (件数)							出場件数 一日平均	搬送人員 一日平均
労働災害	運動競技	一般負傷	加害	自損行為	急病	その他		
47	62	688	12	80	3,704	454	15.68	14.78
41	55	741	13	97	3,768	510	15.99	14.77
41	49	755	19	70	3,950	560	16.67	15.58
40	39	742	11	63	4,088	593	16.99	15.84
43	61	760	18	84	4,019	577	16.80	15.55
3	2	80	1	3	419	48	19.16	18.00
4	2	46	2	6	303	59	16.75	14.64
2	5	66	2	9	335	52	16.35	15.71
	2	53	2	5	328	50	15.90	15.20
5	8	64	2	5	336	32	16.06	15.32
4	12	55	1	11	293	40	15.43	14.27
4	3	78		5	326	59	17.16	16.23
4	5	67	3	6	301	58	15.97	14.35
2	6	51	2	14	299	42	15.30	13.70
1	7	72	1	11	331	59	17.52	15.65
9	5	66		8	358	38	18.00	16.80
5	4	62	2	1	390	40	17.94	16.55
43	61	760	18	84	4,015	568	16.76	15.51
					4	9	0.04	0.04

傷病者年齢区分別搬送人員

平成27年(2015)中

年齢区分	事故種別												計
	火災	自然災害	水難	交通事故	労働災害	運動競技	一般負傷	加害	自損行為	急病	その他		
新生児 (生後28日以内)												1	1
乳幼児 (生後29日以上満7歳未満)				17			39				158	10	224
少年 (満7歳以上満18歳未満)				58		41	33		2	83	5	222	
成人 (満18歳以上満65歳未満)	2		2	337	31	20	147	11	40	962	97	1,649	
老人 (満65歳以上)	1			154	10	1	500	1	17	2,557	338	3,579	
計	3		2	566	41	62	719	12	59	3,760	451	5,675	

傷病程度別搬送人員

平成27年(2015)中

傷病程度	事故種別												計	比率(%)
	火災	自然災害	水難	交通事故	労働災害	運動競技	一般負傷	加害	自損行為	急病	その他			
死亡			2	2			5		14	94	1	118	2.2%	
重症				25	1		40	1	8	467	96	638	11.2%	
中等症	1			137	20	17	317	1	24	1,523	288	2,328	41.0%	
軽症	2			402	20	45	357	10	13	1,675	66	2,590	45.6%	
その他										1		1	0.0%	
計	3		2	566	41	62	719	12	59	3,760	451	5,675	100.0%	



救急隊員の行った応急処置件数

平成27年(2015)中

事故種別		合計	急病	交通	一般負傷	その他
応急処置	対象人員	5,657	3,752	563	716	626
止血		83	16	14	39	14
固定		1,052	89	501	373	89
人工呼吸		154	124	2	19	9
胸骨圧迫		4	3	1		
※うち自動		1	1			
心肺蘇生		185	141	4	20	20
※うち自動		6	3		2	1
酸素吸入		1,880	1,471	60	102	247
気道確保	経鼻エアウェイ	147	121	3	12	11
	咽頭鏡・鉗子等	81	61		16	4
	食道閉鎖式エアウェイ	75	60	3	7	5
	気管挿管	51	38		9	4
	合計	354	280	6	44	24
保温		119	73	15	22	9
被覆		289	24	80	152	33
在宅療法継続	化学療法の点滴	2	2			
	人工肛門等の外瘻	9	9			
	上記以外の処置	73	69		3	1
	合計	84	80		3	1
血圧測定		5,224	3,470	521	663	570
聴診器による聴取		3,364	2,463	390	305	206
血中酸素飽和度測定		5,460	3,619	544	699	598
心電図測定		3,909	3,111	144	302	352
ショックパンツ	血圧保持	1				1
除細動		21	21			
静脈路確保	輸液	137	107	4	16	10
	薬剤投与	100	81		10	9
	合計	237	188	4	26	19
その他の応急処置		3,295	2,679	64	256	296
合計		25,715	17,852	2,350	3,025	2,488

○※印欄（うち数）は合計に計上しない。

○一人に複数の応急処置を実施することがある為、合計と応急処置対象人員とは一致しない。

救急隊員生涯教育実施状況（ワークステーション）

年 別	件数等	年間実施週数	研修隊員総数	出場件数	うち医師同乗件数	※研修期間
H22年度以前		270	693	1,030	688	5日間（休日を 除く月曜日から 金曜日） 午前8時30分～ 午後5時15分
H23年度		19	57	106	106	
H24年度		20	64	186	185	
H25年度		18	68	153	152	
H26年度		19	66	156	156	
H27年度		18	68	126	126	
計		364	1,016	1,757	1,413	

（注）救急隊員生涯教育は、出雲地区救急業務連絡協議会構成4消防本部から3名の救急隊員を救命救急センターに派遣し、救急隊員の生涯教育を実施するとともに、重症度の高い救急事案については医師同乗のうえ現場出場することにより、救急隊員のレベルアップと、プレホスピタルケア（病院前）からホスピタルケア（病院）への連続性のある医療の充実を目指し、救命率の向上を図ることを目的として行っています。

応急手当普及啓発活動状況

（1）住民に対する応急手当普及啓発活動状況

年 別	区 分	普通救命講習		上級救命講習		応急手当普及員		その他の講習		計	
		回数	受講人員	回数	受講人員	回数	受講人員	回数	受講人員	回数	受講人員
H22年以前		1,307	28,724	46	1,013	20	471	2,154	80,224	3,527	110,432
H23年		90	1,740	5	68	2	54	215	6,649	312	8,511
H24年		111	1,994			1	25	206	6,100	318	8,119
H25年		121	2,154			2	44	226	6,427	349	8,625
H26年		109	1,841	2	27	4	80	227	6,727	342	8,675
H27年		148	2,642	3	71	4	109	205	5,787	360	8,609
計		1,886	39,095	56	1,179	33	783	3,233	111,914	5,208	152,971

（2）応急手当指導員講習修了者

年別	区分	講習Ⅰ修了者	講習Ⅱ修了者	講習Ⅲ修了者	計
H22年以前		211			211
H23年		12			12
H24年		11			11
H25年		8			8
H26年		3			3
H27年		2			2
計		247			247

（注）講習Ⅰ：救急救命士又は救急隊員、消防機関在職中に救急隊員の資格を有していたもので8時間の講習を修了したもの。

（注）講習Ⅱ：上記以外の消防職員（応急手当の普及業務に関し、消防職員と同等以上の知識及び技能を有すると署長が認めたもの）又は消防職員であった者で、24時間の講習を修了したもの。

（注）講習Ⅲ：応急手当普及員の資格を有する者で、16時間の講習を修了したもの。

救助の概要

平成27年(2015)中

件数・種別等		年別	H23年 (2011)	H24年 (2012)	H25年 (2013)	H26年 (2014)	H27年 (2015)
出	場	件	140	161	159	139	168
活	動	件	63	62	59	54	67
救	助	人	67	65	61	64	69
災 害 種 別 (件 数)	火	災	25	36	36	31	33
	交	通	74	64	61	56	72
	水	難	9	7	7	6	11
	風	水		4			
	機	械	3	8	3	1	6
	建	物	3	4	8	10	10
	ガ	ス		3	1	5	1
	爆	発					
	そ	の	26	35	43	30	35



水難救助対応訓練



特殊施設対応訓練(変電所)



震災救助対応訓練

消防車両の配備

車 種	所 属							
	計	消出本 防雲 本消 部署署	佐 田 分 署	出本 雲西 消防 署署	多 伎 分 署	平 田 消 防 署	大 社 消 防 署	斐 川 消 防 署
計	65	28	3	7	3	9	8	7
消 防 ポ ン プ 自 動 車	8	2	1	1	1	1	1	1
水 槽 付 消 防 ポ ン プ 自 動 車	6	2		1		1	1	1
化 学 消 防 ポ ン プ 自 動 車	1	1						
は し ご 自 動 車	1	1						
救 助 工 作 車	4	1				1	1	1
小 型 ポ ン プ 積 載 車	3		1		1		1	
緊 急 消 防 自 動 二 輪 車	3	3						
高 規 格 救 急 車	14	4	1	2	1	2	2	2
指 令 車	7	2		1		1	1	2
資 機 材 搬 送 車	3	1		1		1		
燃 料 補 給 車	1	1						
広 報 車 ・ 査 察 車	2			1			1	
水 防 防 災 車	2	1				1		
マ イ ク ロ バ ス	1	1						
消 火 ・ 通 報 訓 練 指 導 車	1					1		
そ の 他 の 車 両	8	8						



特殊器具一覧表

機 器 区 分			数量	機 器 区 分			数量	
救 助 用 器 具	かぎ付梯子		19	隊員保護器具	空気呼吸器		72	
	二連梯子		10		酸素呼吸器		10	
	三連梯子		9		防毒マスク		133	
	救命索発射銃		5		耐電衣		11	
	緩降機		1		耐電ズボン		8	
	マット式空気ジャッキ		7		耐電手袋		46	
	油圧エンジンポンプ		5		耐電長靴		11	
	油圧フートポンプ		3		耐熱服		8	
	油圧ハンドポンプ		3		陽圧式化学防護服		6	
	油圧スプレッダー		4		携帯警報機		18	
	油圧カッター		4		防塵マスク		191	
	油圧ペダルカッター		3		防塵メガネ		193	
	油圧プランジャーラム		4		消火器具	高・低発泡器		18
	油圧コンビツール		5			ピックアップ式泡ノズル		6
	スパカッター		2	ジェットシューター			82	
	エンジンカッター		7	林野火災用マルチジョイント			5	
	電動カッター		1	小型動力ポンプ			12	
	電動コンビツール		1	組み立て式水槽			12	
	ガス溶断器		1	可搬式放水銃			5	
	空気鋸		3	測定器		複合ガス測定器		13
	チェンソー		17			有毒ガス測定器		1
	ハンマードリル		3			放射線測定器		146
	可搬ウインチ		9	救 急 器 具	携帯酸素吸入器		26	
	チェンバーホイスト		1		電池式吸引器		15	
発動発電機		25	スクープストレッチャー			15		
削岩機		2	防振ストレッチャー			14		
バスケット型担架		5	喉頭鏡鉗子セット			18		
送排風機		3	耐振動血圧計			13		
救助用三脚		1	患者監視モニター			15		
ストライカー		5	自動人工呼吸器			14		
フローテーションカラー		3	インハレーター			17		
マンホール救助器具		3	半自動式除細動器			17		
救助用工具セット		7	自動心臓マッサージ器			8		
簡易画像探索機		3	ショックパンツ			15		
熱画像直視装置		1	KED(救出器具)			18		
除染システム		1	SKED(救出器具)			9		
陽圧換気送風機		1	ビデオ喉頭鏡		4			
水難救助器具	救命胴衣		236	バックボード		30		
	救命浮環		44	携帯用SPO2モニター		19		
	救命ボート		8	多目的副子		91		
	船外機		3					
	水中投光器		6					

消防車両の装備

【消防本部・出雲消防署 本署】

車両名	区分	メーカー名	型式 (年式)	馬力及び 放水能力	無線局呼出名称
1号車(ポンプ車)		日野	BDG-XZU334 (H23年式)	150PS 2,133ℓ/min	いずも 1
2号車(ポンプ車)		三菱ふそう	KC-FE538B改 (H9年式)	140PS 2,370ℓ/min	いずも 2
3号車(タンク車)		日野	BDG-GD7JGWA改 (H20年式)	220PS 2,293ℓ/min	いずも 3
4号車(タンク車)		いすゞ	KC-FRR33D4V改 (H10年式)	210PS 3,016ℓ/min	いずも 4
化学車		日野	FE7JGAF改 化II型(H27年式)	210PS 2,390ℓ/min	いずもかがく1
梯子車		三菱ふそう	KC-FU519NY改 35ℓ(H11年式)	355PS	いずもはしご1
救助工作1号車		日野	KK-CX1JGDA改 (H12年式)	220PS (4WD)	いずもこうさく1
救急1号車(高規格救急車)		トヨタ	CBF-TRH226S (H26年式)	151PS (4WD)	いずもきゅうきゅう1
救急2号車(高規格救急車)		トヨタ	TC-VCH38S (H15年式)	180PS (4WD)	いずもきゅうきゅう2
救急3号車(高規格救急車)		日産	GE-FLWGE50 (H13年式)	170PS (4WD)	いずもきゅうきゅう3
救急5号車(高規格救急車)		トヨタ	GE-VCH32S (H12年式)	180PS	いずもきゅうきゅう5
指令1号車		トヨタ	TC-VCH28S (H16年式)	180PS (4WD)	いずもしれい1
指令3号車		三菱	DBA-CW4W (H22年式)	148PS	いずもしれい3
特災1号車(資機材搬送車)		日野	SKG-FD9JJAA (H24年式)	210PS	いずもとくさい1
特災3号車(燃料補給車)		三菱	TKG-FDA20 (H24年式)	130PS (4WD)	いずもとくさい3
緊急消防自動二輪車(赤バイ3台)		ヤマハ	BA-DGO8J (H13年式)	20PS	
広報2号車		トヨタ	GK-KR52V (H17年式)	82PS	
総務1号車		日産	GF-HC35 (H14年式)	155PS	いずもそうむ1
総務2号車		マツダ	GD-DG52T (H13年式)	42PS	
総務3号車		スズキ	V-DE51V (H10年式)	42PS	
総務4号車		トヨタ	DAA-AHR20W (H23年式)	エンジン 150PS モーター 68PS	
査察2号車		トヨタ	DAA-NHW20 (H16年式)	エンジン 76PS モーター 68PS	
防災1号車		日野	KK-RX4JFEA (H13年式)	175PS	いずもほうさい1
防災2号車		日産	SDG-SZ5F24 (H27年式)	110PS	いずもほうさい2
警防1号車		トヨタ	UA-NZE121G (H15年式)	110PS	
警防2号車		スズキ	V-DE51V (H10年式)	42PS	

【出雲消防署 佐田分署】

車両名	区分	メーカー名	型式 (年式)	馬力及び 放水能力	無線局呼出名称
消防車(ポンプ車)		三菱	KK-FG53ED (H12年式)	155PS(4WD) 2,230ℓ/min	さだ 1
救急車(高規格救急車)		トヨタ	TC-VCH38S (H17年式)	180PS (4WD)	さだきゅうきゅう1
小型動力ポンプ積載車		ダイハツ	EBD-S331V (H28年式)	64PS (4WD)	さだ 2



【出雲西消防署 本署】

車両名	区分	メーカー名	型式 (年式)	馬力及び 放水能力	無線局呼出名称
消防車(ポンプ車)		日野	TKG-XZU685M (H25年式)	150PS 2,483ℓ/min	にし 1
消防車(タンク車)		日産	KK-LK26A改 (H15年式)	225PS 2,160ℓ/min	にし 3
救急1号車(高規格救急車)		トヨタ	CBF-TRH226S (H21年式)	150PS (4WD)	にしきゅうきゅう1
救急2号車(高規格救急車)		日産	TC-FPWGE50改 (H16年式)	240PS (4WD)	にしきゅうきゅう2
指令車		日産	ADF-CWMGE25 (H21年式)	130PS (4WD)	にししれい 1
特災2号車(資機材搬送車)		三菱	TKG-FGB70 (H25年式)	150PS (4WD)	いずもとくさい 2
西広報車		三菱	DBE-CS2V (H18年式)	90PS	

【出雲西消防署 多伎分署】

車両名	区分	メーカー名	型式 (年式)	馬力及び 放水能力	無線局呼出名称
消防車(ポンプ車)		日野	SKG-XZU685M (H24年式)	150PS(4WD) 2,349ℓ/min	たき 1
救急車(高規格救急車)		トヨタ	CBF-TRH226S (H28年式)	150PS (4WD)	たききゅうきゅう1
小型動力ポンプ積載車		日産	KG-SK22MN (H15年式)	79PS (4WD)	たき 2

【平田消防署】

車両名	区分	メーカー名	型式 (年式)	馬力及び 放水能力	無線局呼出名称
1号車(ポンプ車)		日野	BDG-XZU334 (H23年式)	150PS 2,133ℓ/min	ひらた 1
4号車(タンク車)		日産	KK-LK262EH改 (H13年式)	225PS 2,419ℓ/min	ひらた 4
救助工作車		日野	U-GD3HGAA改 (H4年式)	205PS	ひらたこうさく1
救急1号車(高規格救急車)		トヨタ	CBF-TRH226S (H18年式)	150PS (4WD)	ひらたきゅうきゅう1
救急2号車(高規格救急車)		日産	CBF-FPWGE50改 (H23年式)	240PS (4WD)	ひらたきゅうきゅう2
指令車		日産	KG-SK22MN (H11年式)	79PS (4WD)	ひらたしれい 1
防災1号車		スズキ	E-JA22W (H10年式)	64PS	ひらたぼうさい 1
防災2号車		三菱	KK-FE52CE (H12年式)	125PS	ひらたぼうさい 2
消火・通報訓練指導車		マツダ	TC-SYE4T (H16年式)	100PS	ひらたこうほう 1

【大社消防署】

車両名	区分	メーカー名	型式 (年式)	馬力及び 放水能力	無線局呼出名称
1号車(ポンプ車)		日野	TKG-XZU600E (H25年式)	150PS 2,501ℓ/min	たいしゃ1
4号車(タンク車)		日産	KK-MK252BH (H11年式)	206PS 3,010ℓ/min	たいしゃ4
救助工作車		三菱ふそう	KK-FK61HGX (H12年式)	165PS	たいしゃこうさく1
救急1号車(高規格救急車)		日産	CBF-FPWGE50 (H20年式)	240PS (4WD)	たいしゃきゅうきゅう1
救急2号車(高規格救急車)		トヨタ	CBF-TRH226S (H24年式)	151PS (4WD)	たいしゃきゅうきゅう2
指令2号車		日産	GF-LR50 (H13年式)	170PS	たいしゃしれい2
積載車		ダイハツ	LE-S330W (H18年式)	45PS	たいしゃせきさい1
広報車		日産	CBE-VY11 (H17年式)	90PS	たいしゃこうほう1

【斐川消防署】

車両名	区分	メーカー名	型式 (年式)	馬力及び 放水能力	無線局呼出名称
1号車(ポンプ車)		日野	TKG-XZU685M (H28年式)	150PS 2,555ℓ/min	ひかわ1
3号車(タンク車)		日野	SDG-GD7JGAA改 (H26年式)	220PS 2,390ℓ/min	ひかわ3
救急1号車(高規格救急車)		トヨタ	TC-VCH32S (H14年式)	180PS	ひかわきゅうきゅう1
救急2号車(高規格救急車)		トヨタ	CBF-TRH226S (H18年式)	150PS (4WD)	ひかわきゅうきゅう2
救助工作車		日野	LDG-FE7JGAA (H23年式)	240PS	ひかわこうさく1
指令車		日産	ABF-SK82MN (H21年式)	95PS	ひかわしれい1
指令車		三菱	LA-V73 (H15年式)	180PS	

消防水利施設数

区 分		地域別								
		総 計	出 雲 地 域	佐 田 地 域	多 伎 地 域	湖 陵 地 域	平 田 地 域	大 社 地 域	斐 川 地 域	
計		3,736	1,319	194	176	171	707	481	688	
消 火 栓	φ 2 0 0 以 上	318	152	1	5	7	32	23	98	
	φ 150以上φ200未満	547	200	1	23	12	99	59	153	
	φ 100以上φ150未満	957	449	16	18	31	117	126	200	
	φ 75以上φ100未満	640	104	60	61	15	114	130	156	
	φ 7 5 未 満	101	3	15	16	17	14	9	27	
	計	2,563	908	93	123	82	376	347	634	
防 火 水 槽	公 設	4 0 m ³ 以 上	495	191	40	38	74	55	53	44
		20m ³ 以上40m ³ 未満	369	5	57	10	8	231	54	4
		2 0 m ³ 未 満	46		1	2		27	16	
	計	910	196	98	50	82	313	123	48	
私 設	4 0 m ³ 以 上	52	42				3	6	1	
	20m ³ 以上40m ³ 未満	113	105		1	4	2	1		
	2 0 m ³ 未 満	49	46			2	1			
計	214	193		1	6	6	7	1		
プ ー ル		49	22	3	2	1	12	4	5	

指令編



出雲市消防本部通信指令室

消防通信

消防通信

●消防通信施設状況

緊急通報

- 119 番回線 ins×4(8)
- 携帯電話 119ins×2(4)
- IP 電話 119 ins×2(4)
- 大社有線 119(ご縁社)

専用線(ホットライン)

- 島根県立中央病院
- 島根大学医学部附属病院
- 出雲市総合医療センター
- 出雲市民病院
- 出雲徳州会病院
- 出雲市上下水道局

Eメール指令
消防職員召集・団員召集
(災害情報・非常召集)

災害案内
11 回線(23-0119)

出雲・平田
ケーブルビジョン
火災情報・気象情報
テロップ

県総合防災情報システム

県防災行政無線装置

インター
ネット

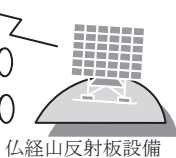
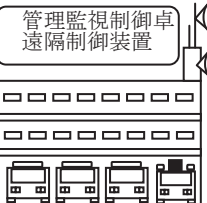
出雲消防ホームページ上に
「災害情報」を公開

《アナログ》

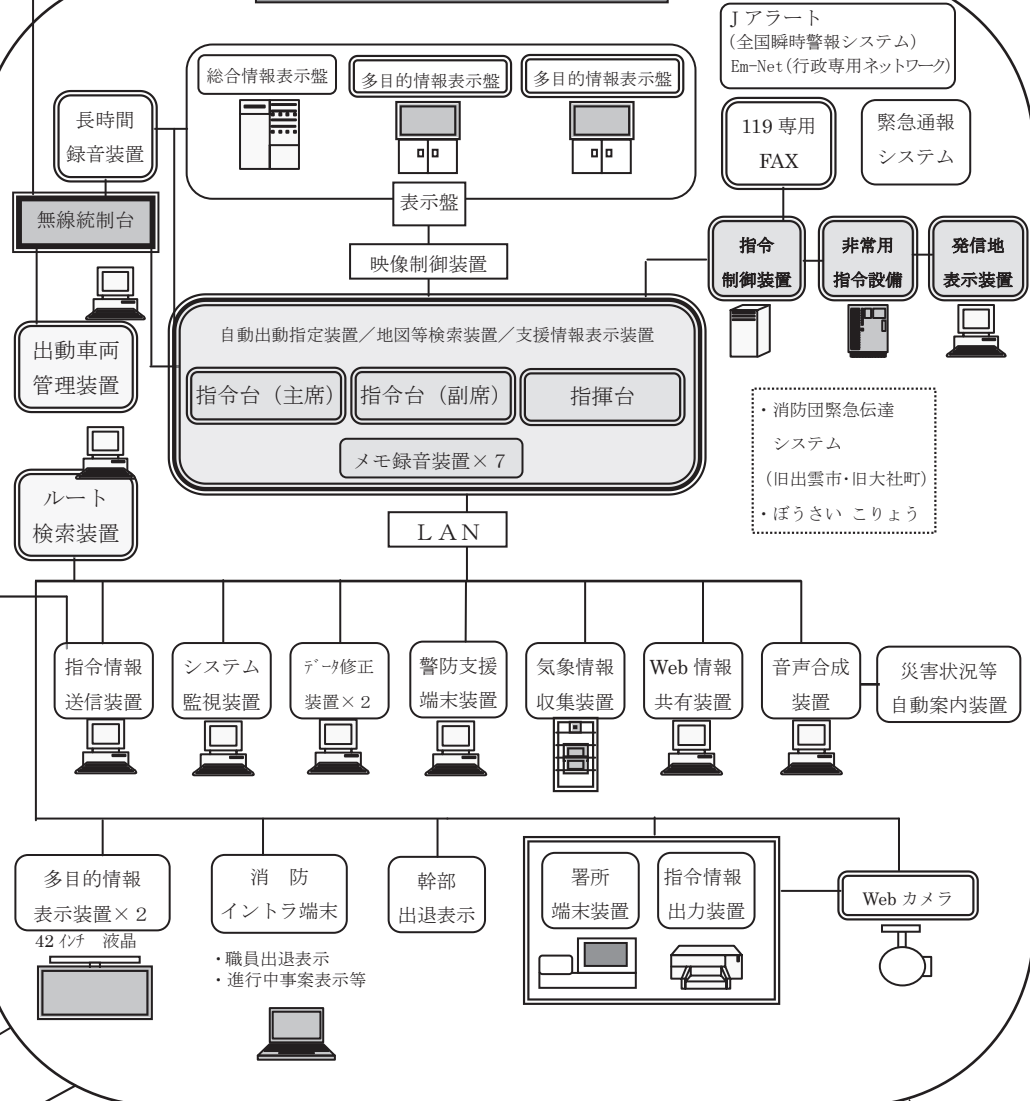
地区波	いずもほんぶ (統制局)	
全国2	基地局	10w
全国3	固定局	10w
防災波	多重無線	0.004w
	多重無線	0.2w
	移動局 車載型	10w 5
	携帯型	10w 1局
	携帯型	5w 30局
	携帯型	1w 9局

《デジタル》

主運用波	いずもほんぶ (統制局)	
統制波 1~3	基地局	20w
活動波 1~4	多重無線	0.004w
	多重無線	0.2w
移動局	車載型	10w 18局
	携帯型	10w 1局
	携帯型	5w 3局
	携帯型	2w 13局



出雲市消防本部・出雲消防署本署



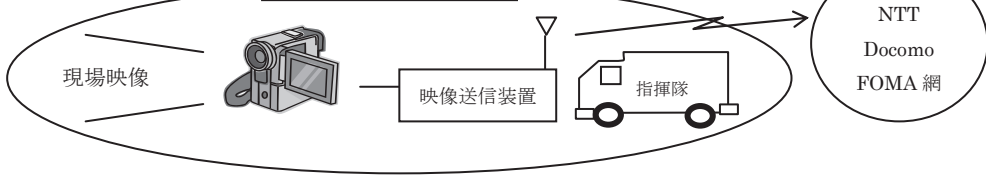
Jアラート
(全国瞬時警報システム)
Em-Net(行政専用ネットワーク)

119専用 FAX 緊急通報システム

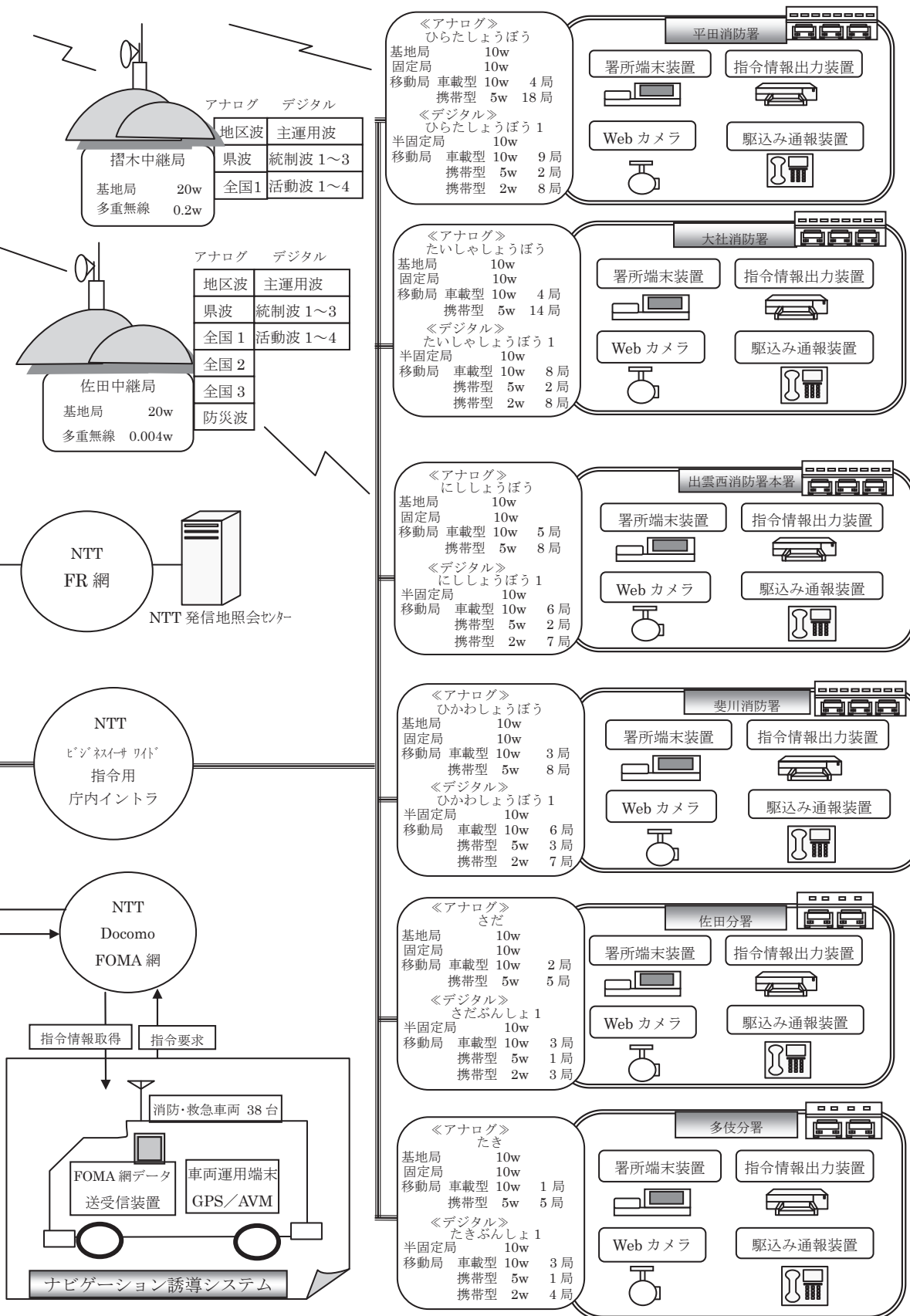
指令制御装置 非常用指令設備 発信地表示装置

消防団緊急伝達システム
(旧出雲市・旧大社町)
・ぼうさいこりょう

映像送信システム



NTT
Docomo
FOMA 網



覚知方法・内容別受信状況

平成27年(2015)中

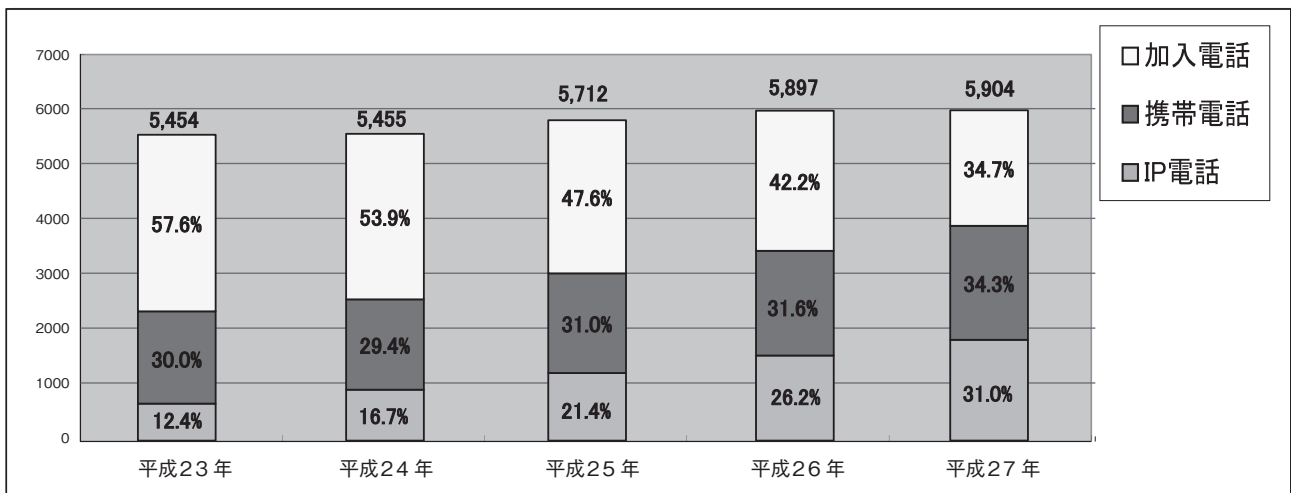
受信種別		火災通報	救急通報	その他の災害通報	災害通報小計	訓練通報	火災救急問い合わせ	いたずら	医療機関問い合わせ	誤ってかけた	苦情・相談・届出	その他応答無し	試験	非災害通報小計	合計
受信方法															
火災報知専用電話	加入電話119番	19 (28)	1,992 (2,388)	41 (71)	2,052 (2,487)	751 (800)	16 (28)	6 (372)	5 (16)	158 (158)	94 (108)	54 (100)	537 (492)	1,621 (2,074)	3,673 (4,561)
	携帯電話119番	65 (66)	1,893 (1,653)	67 (143)	2,025 (1,862)	185 (172)	41 (47)	226 (179)	23 (20)	286 (240)	160 (183)	153 (191)	36 (57)	1,110 (1,089)	3,135 (2,951)
	IP電話119番	13 (17)	1,787 (1,511)	27 (20)	1,827 (1,548)	233 (219)	11 (13)	23 (7)	9 (9)	67 (56)	78 (45)	20 (28)	36 (161)	477 (538)	2,304 (2,086)
小計		97 (111)	5,672 (5,552)	135 (234)	5,904 (5,897)	1,169 (1,191)	68 (88)	255 (558)	37 (45)	511 (454)	332 (336)	227 (319)	609 (710)	3,208 (3,701)	9,112 (9,598)
緊急有線電話(ご縁ネット)			20 (20)	1 (1)	21 (21)		(1)		1	6 (4)	1 (3)	1 (3)		9 (11)	30 (32)
福祉緊急システム			18 (19)	(2)	18 (21)					24 (44)	(1)	(1)	41 (39)	65 (85)	83 (106)
加入電話		5 (5)	259 (239)	122 (151)	386 (395)										386 (395)
駆け付け		1	36 (38)	5 (1)	42 (39)										42 (39)
その他		2 (1)	64 (91)	4 (15)	70 (107)					5 (4)		6 (15)	(3)	11 (22)	81 (129)
計		105 (117)	6,069 (5,959)	267 (404)	6,441 (6,480)	1,169 (1,191)	68 (89)	255 (558)	38 (45)	546 (506)	333 (340)	234 (338)	650 (752)	3,293 (3,819)	9,734 (10,299)

() 内は前年中の受信件数

過去5年間における災害通報受信状況の推移

(加入電話119・携帯119・IP119のみ)

平成27年(2015)中





消防テレホンガイド利用状況 (0853-23-0119)

火災や、各種災害の情報を住民の皆様を提供するため、専用電話による消防テレホンガイド装置を運用しており、その利用状況は次のとおりです。

平成27年(2015)中

月別 区分	1	2	3	4	5	6	7	8	9	10	11	12	合計
回数	7,186	5,892	7,402	7,114	10,428	8,962	6,648	7,664	10,082	14,486	8,929	7,450	102,243

119番受信時の口頭指導実施状況

平成27年(2015)中

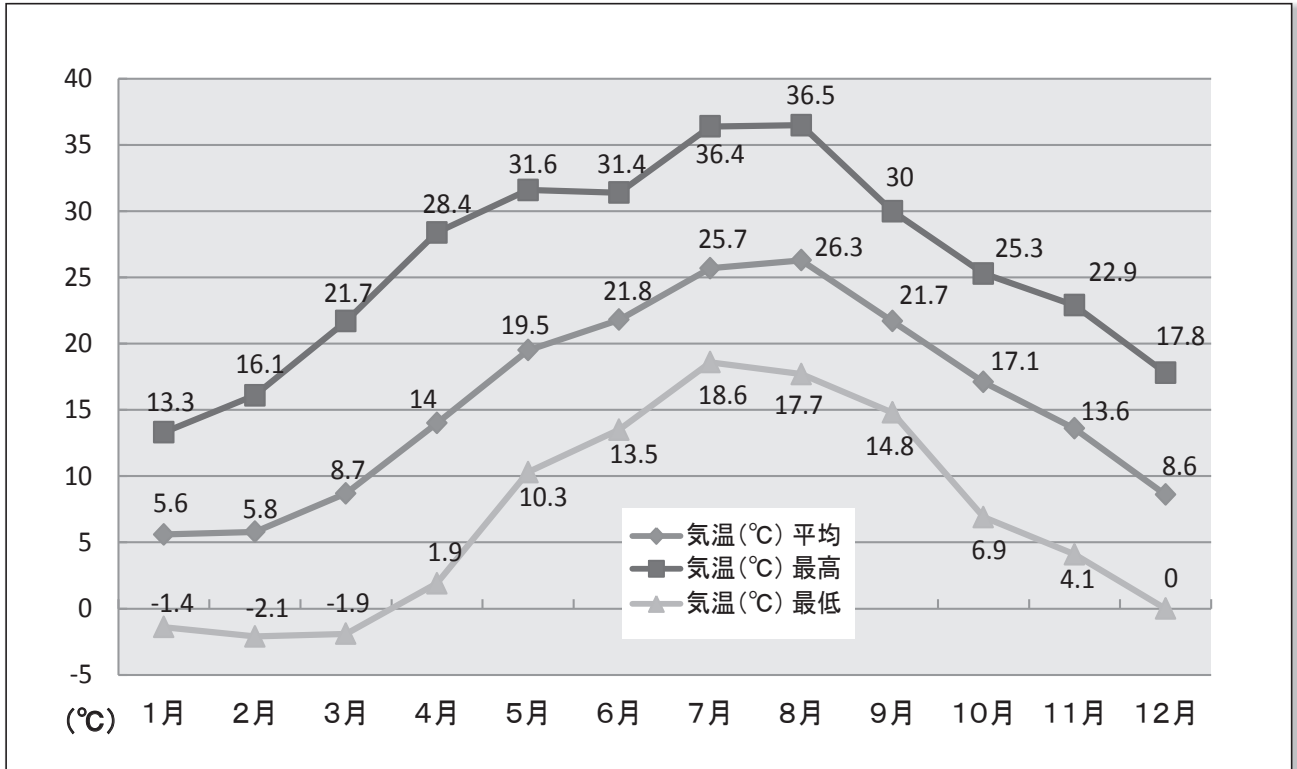
指導内容	事故種別	合計	急病	交通事故	一般負傷	その他
止	血	112	11	11	76	14
固	定					
人	工					
呼	吸					
胸	骨	71	58		7	6
心	肺	76	59		12	5
A	E	9	8		1	
D						
気	道	193	186		5	2
確	保					
保	温	1	1			
被	覆	2		1	1	
異	物	8	2		6	
除	去					
切	断					
指	冷					
却		3	1		1	1
冷	却					
体	位	40	29		5	6
そ	の	15	10		4	1
他						
合	計	530	365	12	118	35

気象状況

(出雲市消防本部観測)

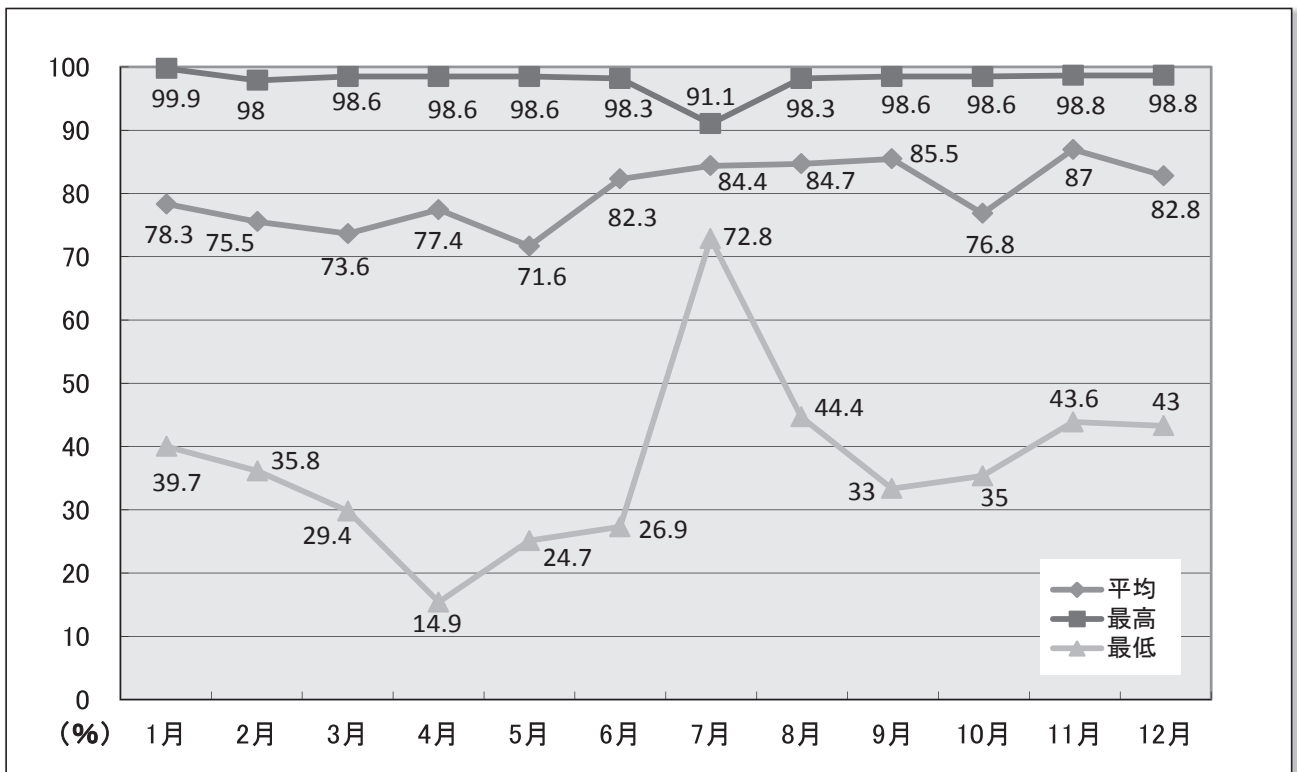
気温 (°C)

平成27年(2015)中



湿度 (%)

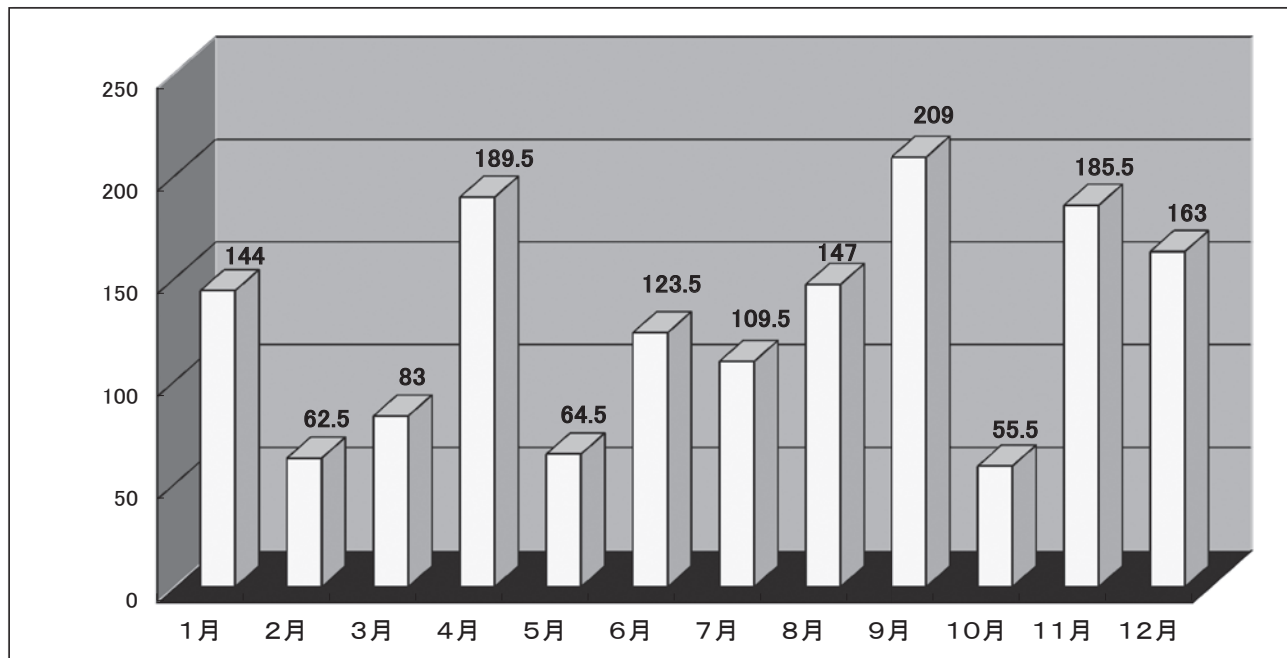
平成27年(2015)中





降雨量(mm)

平成27年(2015)中
総雨量 1,536.5mm



風向・風速

平成27年(2015)中

区分	月別	1月	2月	3月	4月	5月	6月	7月	8月	9月	10月	11月	12月	全年
最多風向		西北西	西北西	西北西	東	西	西南西	東	東	西北西	東	東南東	東南東	
平均風速		3.5	3.6	3.1	3.5	2.6	2.3	3.1	2.3	2.4	2.5	2.5	3.0	2.9
最大風速		25	23.5	24.4	23.6	13.1	23.9	9.8	27.1	16.7	13.2	13.3	28.3	28.3
風速10mを超えた日		25	23	19	19	13	13	19	10	13	18	18	19	209

気象警報等発令状況

平成27年(2015)中

区分	月別	計	1月	2月	3月	4月	5月	6月	7月	8月	9月	10月	11月	12月
火災気象通報		20	2		6	2			2	2		1	1	4
警報	暴風	2								1				1
	波浪	1								1				
	大雨													
	大雪													
	洪水													
計		23	2		6	2			2	4		1	1	5

※警報等の解除については回数に含まない。

消防団



平成28年出雲市消防出初式



大社方面隊 一斉放水



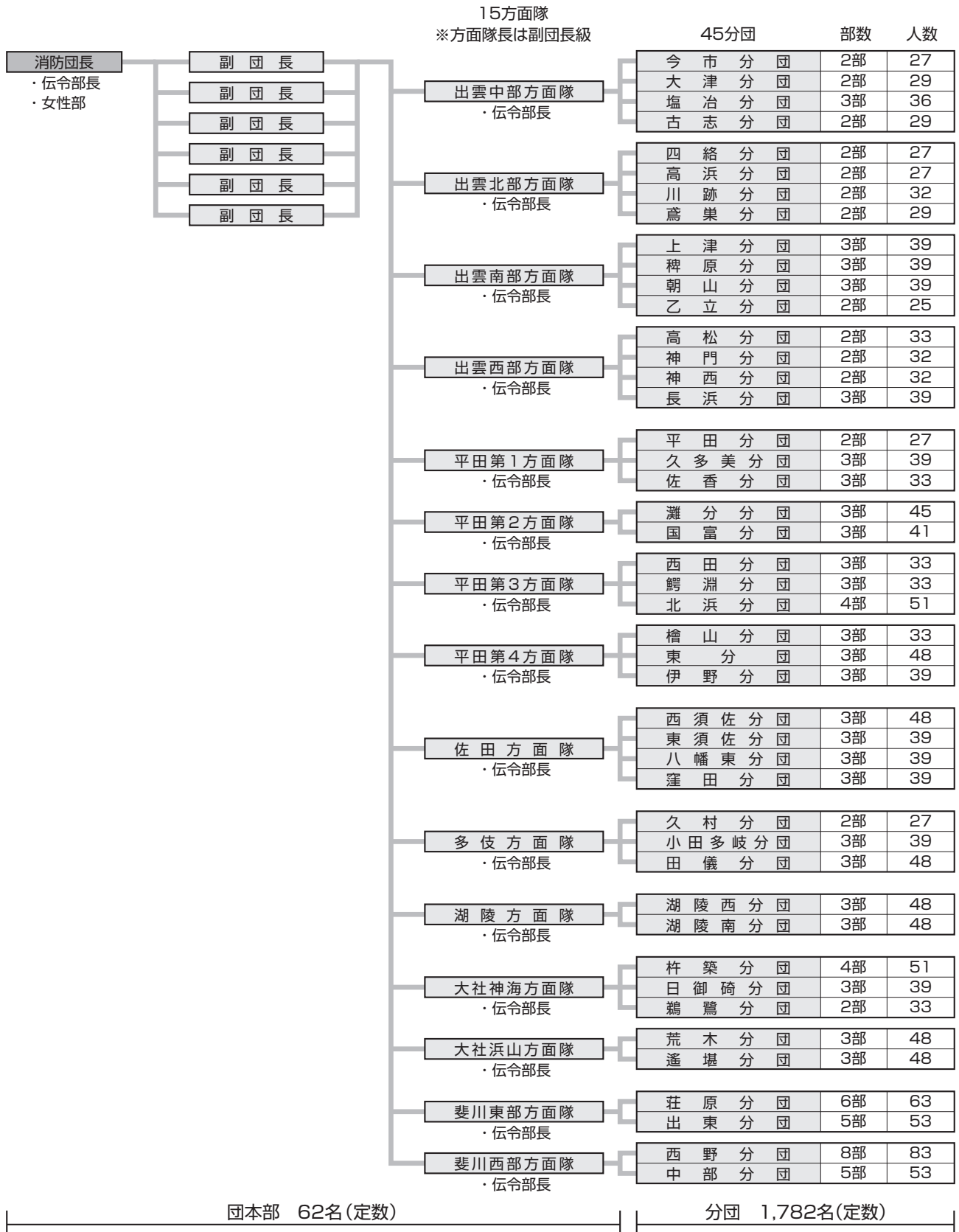
平成27年度島根県消防操法大会



平成27年度出雲市防災訓練

出雲市消防団

組織図





階級別団員数

(単位：人)

階級	団長	副団長 方面隊長含む	分団長	副分団長	部長	班長	団員	計
人数	1	21	45	49	152	199	1,271	1,738

報酬（年額）

(単位：円)

階級	団長	副団長	分団長	副分団長	部長	班長	団員
年額	70,000	50,000	38,000	29,000	25,000	22,000	17,500

諸手当

(単位：円)

区分	出場手当（1回あたり）		機 関 員 手 当（年額）		
	災害出場	訓練出場	消防ポンプ自動車	小型ポンプ積載車	小型ポンプ
単価	3,700	3,700	11,500	11,500	11,500

団員の年齢

(単位：人)

年齢区分	人数
18歳～20歳	3
21歳～25歳	47
26歳～30歳	157
31歳～35歳	341
36歳～40歳	516
41歳～45歳	364
46歳～50歳	180
51歳～55歳	68
56歳～	62
合計	1,738
平均年齢	39.1歳

団員の在職年数

(単位：人)

年数	人数
5年未満	722
5年以上10年未満	453
10年以上15年未満	277
15年以上20年未満	132
20年以上25年未満	97
25年以上30年未満	32
30年以上	25
合計	1,738

消防ポンプ・消防用車両の現況

(単位：台)

区分	台数
消防ポンプ自動車	3
小型動力ポンプ	24
小型動力ポンプ付積載車	136
その他の車両	1
合計	164

団員の職業

(単位：人)

職業	人数
農業	51
林業	20
漁業	21
鉱業	8
建設業	376
製造業	427
電気・ガス熱供給・水道業	68
運輸通信業	56
卸売・小売業飲食業	169
保険金融業	10
不動産業	2
サービス業	386
公務	110
その他	34
合計	1,738

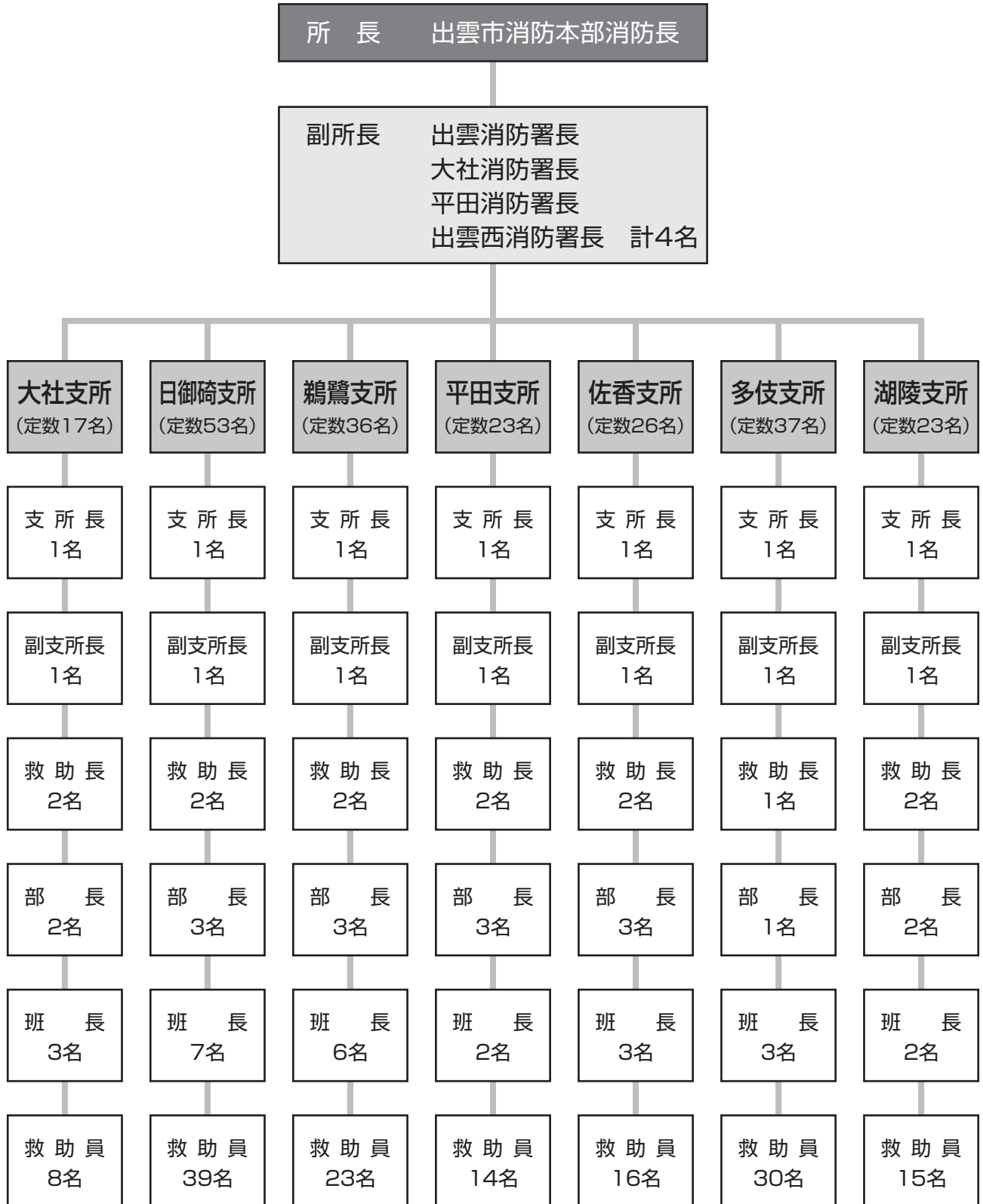
島根県水難救済会 出雲救難所

平成27年度出雲救難所
湖陵支所海難救助実地訓練



出雲救難所の 現況

組織図



支所員定数215名



(1) 救難所員の実員数

(単位:人)

階 級	区 分	出雲 救難所	大社支所	日御碕支所	鶉鷲支所	平田支所	佐香支所	多伎支所	湖陵支所	合 計
所 長		1								1
副 所 長		4								4
支 所 長			1	1	1	1	1	1	1	7
副 支 所 長			1	1	1	1	1	1	1	7
救 助 長			2	2	2	2	2	1	2	13
部 長			2	3	3	3	3	1	2	17
班 長			3	7	6	2	3	3	1(1)	25(1)
救 助 員			6(2)	39	23	12(2)	14(2)	24(6)	13(2)	131(14)
合 計		5	15(2)	53	36	21(2)	24(2)	31(6)	20(3)	205(15)

※但し、所長・副所長は消防職員

() 内は欠員数

(2) 救難所器具保有状況

階 級	区 分	出雲 救難所	大社支所	日御碕支所	鶉鷲支所	平田支所	佐香支所	多伎支所	湖陵支所	合 計
救 命 索 発 射 銃			5							5
救 命 浮 環			23	2	8	10	2	10	2	57
救 命 胴 衣		14	25	73	48	50	20	52	12	294
保 安 帽		6	17	53	36	15	15	52	22	216
救 助 用 担 架		2	2	1		1		1		7
携 帯 用 拡 声 器			5	1	1	1		1		9
K P ロ ー プ (不 沈)			2	2	2	1				7
ロ ー プ			4	5	5	2	1			17
洋 上 救 急 バ ッ ク			3							3
ゴ ム ボ ー ト (7 . 8 人 乗)			2							2
ウ ェ ッ ト ス ー ツ			7			8				15
携 帯 用 発 電 機			4							4
ヘ ッ ド ラ ン プ			10			2	1	5	1	19
水 中 ラ イ ト		3	2	1	1	3	2	1	1	14
強 カ ラ イ ト			4	1	1	1	1	11	1	20
H I D ラ イ ト		1								1
高 光 度 強 カ ラ イ ト		1								1
プ リ チ ェ ス ブ イ			1							1
地 引 網			1							1
磯 足 長 靴			6			2	3			11
双 眼 鏡			4			5	1	1		11
オ イ ル フェ ンス			1							1
毛 布			1	4	1					6
救 助 用 縛 帯			4							4
レ サ シ ア ン (成 人)			3							3
排 水 ポ ン プ				1	2					3
ト ビ				4						4
ト ラ ン シ ー バ ー						8		2		10
旗						3		8	4	15
ス ロー バ ッ グ (2 0 M)		1								1
曳 航 ロ ー プ			3							3
落 水 者 救 助 タ ラ ッ プ			1							1

(3) 5ヶ年の災害等出動状況

区分等		年 別	H23年	H24年	H25年	H26年	H27年
訓 練	件 数		5	4	5	5	6
	出動人員		383	253	255	353	368
水 難 救 助	件 数		9	8	1	8	9
	出動人員		83	155	19	234	246
合 計	件 数		14	12	6	13	15
	出動人員		466	408	274	587	614

※訓練・災害出動人員は関連機関を含めた総数として計上しました。

(4) 救難所員勤続年数

(単位：人)

階 級	所長	副所長	支所長	副支所長	救助長	部長	班長	救助員	合計
年 数									
5年未満	1	4		1		4	5	34	49
5年～9年			2	2	5	4	5	32	50
10年～14年			3	1	2	3	3	31	43
15年～19年				1	1	1	3	14	20
20年～24年						1	2	2	5
25年～29年			1			1	3	5	10
30年～34年					2	3	2	6	13
35年～39年			1	2	1		2	5	11
40年以上					2			2	4
合 計	1	4	7	7	13	17	25	131	205

(5) 救難所員年齢

(単位：人)

階 級	所長	副所長	支所長	副支所長	救助長	部長	班長	救助員	合計
年 齢									
20歳未満									
20歳～24歳									
25歳～29歳								2	2
30歳～34歳								6	6
35歳～39歳							1	11	12
40歳～44歳							2	17	19
45歳～49歳					1	3	5	8	17
50歳～54歳					3		5	12	20
55歳～59歳	1	4	1	2	1	5	2	11	27
60歳以上			6	5	8	9	10	64	102
合 計	1	4	7	7	13	17	25	131	205

名 称	消防年報(平成27年版)
発 行	出雲市消防本部 〒693-0004 出雲市渡橋町253番地1 ☎0853(21)2119(代)
編 集	出雲市消防本部 指令課
発 行	平成28年(2016)6月
印 刷	島根印刷株式会社
