



消防年報

令和元年（2019）版



島根県
出雲市消防本部

令和2年（2020）発刊

【表紙説明】

いずも しゅうぼうだんこうしき
出雲市消防団公式マスコットキャラクター

【いずもりくん】

いずも しゅうぼうだん おお かた しゅうぼうだん し
出雲市消防団では、より多くの方に消防団を知っていた
み ちか した さんざい しゅうぼうだんかつどう
だき、身近で親しみのある存在となること、消防団活動の
もくてき へいせい ねん さくせい
PRを目的に、平成31年にマスコットキャラクターを作成し
ました。

ぜんこく けん あいしゅうおう ほ なか けつてい
全国323件の愛称応募の中から決定した「いずもりくん」
いずも まも まもりびと いずも も あ
には、出雲を守る守人、そして出雲を盛り上げていくキャ
らクターになってほしい。大好きな出雲を守るといふ強い
じょうねつ しゅいかん も あつ おとこ こ おも
情熱と使命感を持つ熱い男の子という思いがあります。

また、さら した はか
更なる親しみやすさやイメージアップを図るため、
「いずもりくん」のさくせい
着ぐるみも作成し、デザインとともに
かくしゅじぎょう か だ おこな
各種事業やイベントにおいて貸し出しを行っています。

「いずもりくん」の活躍で、今後ますますいずも しゅうぼうだん
かつせい か
活性化していきます。

はしがき

この年報は、当消防本部の消防現勢及び消防行政に関する諸般の事項を集録し、その実態を広く紹介するとともに、将来の消防行政の推進に資するため編集したものです。

なお、内容については主に令和2年4月1日現在をもって収録しており、一部これによらないものについては、当該各表にそれぞれの年月日を記載しています。

令和2年(2020)6月

出雲市消防本部

目 次

管内情勢

位置と地勢、位置図、管内図、面積・人口及び世帯数	1
消防本部・署の位置及び庁舎等の現況（構造・規模）	2
出雲市消防本部の沿革	3
消防本部・署配置図	5

総務編

消防本部の組織及び機構	7
消防署の組織及び機構	8
令和元年(2019)中の主な行事	9
令和2年度(2020)出雲市消防本部当初予算	10
職員の配置	11
消防吏員の年齢・勤務年数	12
消防吏員の資格免許取得状況	13
消防相互応援協定状況	14
広報実施状況	14
消防音楽隊の概況	15

予 防 編

防火クラブの現況	17
防火対象物数	19
一般予防関係事務処理件数	20
中高層建物の状況	21
危険物製造所等施設数	21
貯蔵取扱数量別危険物施設数	22
危険物関係事務処理件数	22
火薬類・高圧ガス・液化石油ガス関係事務処理件数	23

警 防 編

火災の概要	25
建物用途別損害状況	27
曜日別・時間別火災発生状況	27
出火原因別火災件数・損害額	28
過去5年間の火災発生状況及び火災損害額	28
救急の概要	29
傷病者年齢区分別搬送人員	31
傷病程度別搬送人員	31
救急隊員の行った応急処置件数	32
救急隊員生涯教育実施状況	33

目 次

応急手当普及啓発活動状況	33
救助の概要	34
消防車両の配備	35
特殊器具一覧表	36
消防車両の装備 【消防本部・出雲消防署本署】	37
【出雲消防署佐田分署】	37
【出雲西消防署本署】	38
【出雲西消防署多伎分署】	38
【平田消防署】	38
【大社消防署】	39
【斐川消防署】	39
消防水利施設数	40

指令編

消防通信施設状況	43
覚知方法・内容別受信状況	45
過去5年間における災害通報受信状況の推移	45
消防テレホンガイド利用状況	46
119番受信時の口頭指導実施状況	46
多言語コールセンター運用状況	46
気温、湿度	47
降雨量、風向・風速、気象警報等発令状況	48

消防団

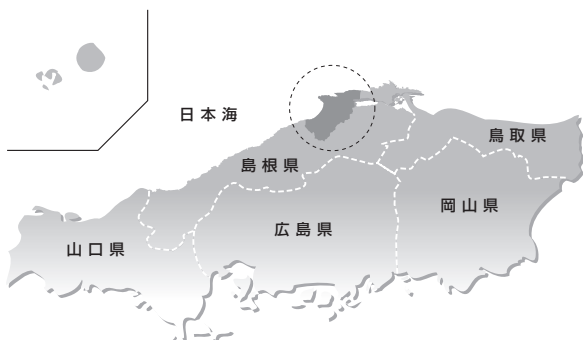
出雲市消防団 組織図	51
階級別団員数、報酬（年額）、諸手当	52
団員の年齢、在職年数、消防ポンプ・消防用車両の現況	52
団員の職業	52

出雲救難所

組織図	55
救難所員の実員数	56
救難所器具保有状況	56
過去5ヶ年の災害等出場状況	57
救難所員勤続年数、年齢	57

出雲市の概要

位置図



位置と地勢

「出雲市」は、島根県東部に位置し、北部は国引き神話で知られる島根半島、中央部は出雲平野、南部は中国山地で構成されています。

出雲平野は、中国山地に源を発する斐伊川と神戸川の二大河川により形成された沖積平野で、斐伊川は平野の中央部を東進して宍道湖に注ぎ、神戸川は西進して日本海に注いでいます。

日本海に面する島根半島の北及び西岸はリアス式海岸が展開しており、海、山、平野、川、湖と多彩な地勢を有しています。

管内図



面積・人口及び世帯数

令和2年3月31日現在

区分	面積 (km ²)	全人口(人)	男(人)	女(人)	世帯数
出雲市	624.36	174,790	84,872	89,918	66,897

消防本部・署の位置及び庁舎等の現況（構造・規模）

区分		所在地	庁舎の構造	摘要		
所属						
消防本部		出雲市渡橋町 253番地1	敷地面積 6,055.31㎡ ○庁舎棟 鉄筋コンクリート造(一部4階建) 延面積 3,788.13㎡ ○訓練棟 主塔 鉄筋コンクリート造7階建 延面積 455.49㎡ 副塔 鉄骨造3階建 延面積 213.30㎡ 設備棟 鉄筋コンクリート造平屋建 床面積 28.00㎡	H10.	3.20	竣工
出雲消防署	本署		敷地面積 460.24㎡ ○庁舎棟 鉄筋コンクリート造2階建 延面積 262.97㎡ ○車庫(兼倉庫)棟 木造カラー鉄板瓦棒葺平屋建 延面積 36.00㎡	H 7.	3.20	竣工
出雲西消防署	本署	出雲市神西新町 26番地3	敷地面積 2,993.42㎡ ○庁舎棟 鉄骨造平屋建 延面積 768.92㎡ ○倉庫棟 木造平屋建 延面積 42.00㎡	H22.	2.5	竣工
	多伎分署	出雲市多伎町久村 509番地	敷地面積 993.70㎡ ○庁舎棟 鉄筋コンクリート造2階建 延面積 285.98㎡ ○倉庫棟 木造平屋建瓦棒葺 延面積 26.50㎡	S47. S58. H 3. H 5. H15.	3.31 3.5 9.20 10.5 10.30	竣工 増築 増築 増築 増築
平田消防署		出雲市平田町 3636番地1	敷地面積 5,713.26㎡ ○庁舎棟 鉄骨造平屋一部3階建 延面積 1,281.80㎡ ○訓練棟 鉄筋コンクリート造4階建 延面積 183.78㎡ ○駐輪場 鉄筋コンクリート造平屋建 延面積 17.50㎡	H28.	4.15	竣工
大社消防署		出雲市大社町杵築南 1395番地	敷地面積 442.00㎡ ○庁舎棟 鉄筋コンクリート造4階建 延面積 323.50㎡ ○車庫棟 鉄骨スレート造一部2階建 延面積 331.10㎡	S41. H11.	5.5 10.20	竣工 竣工
斐川消防署		出雲市斐川町莊原 2166番地1	敷地面積 1,201.78㎡ ○庁舎棟 鉄骨造3階建 延面積 1,291.00㎡	H18.	11.1	竣工

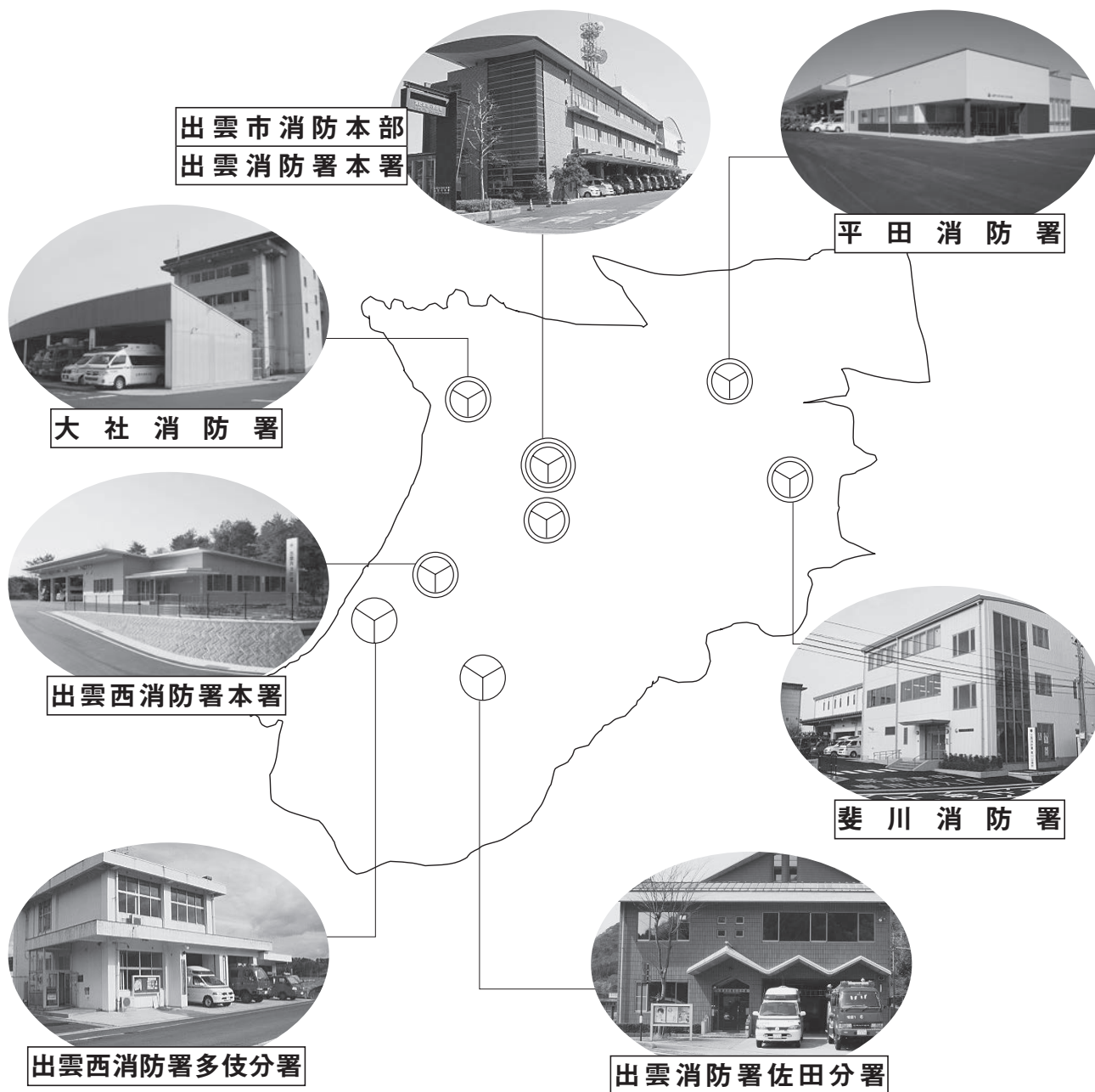
沿 革

出雲市消防本部の沿革

平成17年(2005) 3月22日	出雲市、平田市、佐田町、多伎町、湖陵町及び大社町の合併により、出雲市外4町広域消防組合、平田市消防本部及び大社町消防本部が統合され出雲市消防本部が発足する 条例定数、190名、1本部3署2分署1出張所とする 斐川町の消防事務については受託方式とする
平成17年(2005) 8月11日	消防広報「ひまわり」第1号発刊
平成17年(2005) 12月20日	高規格救急自動車(トヨタハイメディック)を購入、平田消防署へ更新配備 摺木消防無線中継所局舎竣工
平成18年(2006) 3月22日	高規格救急自動車(トヨタハイメディック)を購入、出雲消防署本署へ更新配備
平成18年(2006) 10月27日	高規格救急自動車(トヨタハイメディック)を購入、出雲消防署斐川出張所へ新規配備(消防事務受託先:斐川町事業) 通信指令システムを一元化し、高機能消防通信指令システムを運用開始
平成18年(2006) 11月 1日	斐川出張所庁舎移転業務開始、出張所体制を強化する 出雲消防署斐川出張所庁舎竣工式(消防事務受託先:斐川町事業)
平成18年(2006) 11月14日	携帯・IP電話等発信位置情報通知システムを運用開始
平成19年(2007) 9月 1日	出雲市消防音楽隊10周年記念演奏会開催
平成19年(2007) 11月 4日	水槽付消防ポンプ自動車(I-A型)を購入、出雲消防署本署へ配備
平成20年(2008) 3月25日	高規格救急自動車(日産エルグランド)を購入、大社消防署へ更新配備
平成20年(2008) 11月19日	平成21年度中国・四国ブロック緊急消防援助隊合同訓練 (開催地:出雲市)
平成21年(2009) 10月15日・16日	(財)日本消防協会より広報車(日産バネット)の寄贈を受け、出雲市消防団へ配備
平成22年(2010) 1月28日	出雲西消防署(新設)庁舎竣工し、業務を開始する
平成22年(2010) 2月 8日	出雲西消防署開署に伴い消防署体制を改組し、5署2分署体制とする 出雲消防署本署 └─ 出雲消防署佐田分署 出雲西消防署本署 └─ 出雲西消防署多伎分署 平田消防署 大社消防署 斐川消防署
平成23年(2011) 3月12日 ~ 3月15日	高規格救急自動車(トヨタハイメディック)、指令車(日産キャラバン)を購入、出雲西消防署本署へ配備 東日本大震災発災に伴う鳥根県緊急消防援助隊1~2次隊(5隊 消火部隊2・部隊2 17名)派遣 派遣先:宮城県
平成23年(2011) 3月18日	救助工作車II型(日野レンジャー)を購入、斐川消防署へ更新配備 (消防事務受託先:斐川町事業)
平成23年(2011) 3月24日	高規格救急自動車(日産エルグランド)を全国共済農業協同組合連合会鳥根県本部・いずも農業協同組合から寄贈を受け平田消防署へ更新配備
平成23年(2011) 3月25日	指令車(三菱アウトランダー)を購入、出雲消防署本署に更新配備
平成23年(2011) 3月29日	消防ポンプ自動車(CD-I型、700ℓ水槽付)2台購入、出雲消防署本署及び平田消防署へ更新配備
平成23年(2011) 10月 1日	出雲市、斐川町合併により受託方式を解消する 条例定数を215名とする
平成24年(2012) 2月 28日	資機材搬送車(日野レンジャー)を購入、出雲消防署本署へ配備
平成24年(2012) 3月 9日	消防ポンプ自動車(CD-I型、700ℓ水槽付)を購入、出雲西消防署多伎分署へ配備

平成24年 (2012) 11月 19日	燃料補給車 (三菱ふそうキャンター 4WD、軽油990ℓ) を総務省消防庁から緊急消防援助隊の装備強化に伴い無償貸与を受け、出雲消防署本署へ配備
平成24年 (2012) 11月 26日	高規格救急自動車 (トヨタハイメディック) を出雲大社教から寄贈を受け大社消防署へ更新配備
平成24年 (2012) 11月 26日	「地域とともに考える救急シンポジウム」開催 (ビッグハート出雲)
平成25年 (2013) 3月 11日	消防ポンプ自動車2台 (CD-I型、700ℓ/900ℓ水槽付) を購入、出雲西消防署本署、大社消防署へ更新配備
平成25年 (2013) 3月 15日	資機材搬送車 (三菱ふそうキャンター 4WD) を総務省消防庁から緊急援助隊の装備強化に伴い無償貸与を受け、出雲西消防署本署へ配備
平成25年 (2013) 4月 1日	特別救助隊発隊 消防救急デジタル無線共通波運用開始
平成26年 (2014) 2月 25日	高規格救急自動車 (トヨタハイメディック) を購入、出雲消防署本署へ配備
平成26年 (2014) 3月 14日	水槽付消防ポンプ自動車 (I-A型) を購入、斐川消防署へ配備
平成26年 (2014) 8月 26日 ～ 8月 28日	平成26年8月豪雨災害に伴う島根県緊急消防援助隊第3次隊～4次隊 (救助隊2隊 10名) 派遣先: 広島市
平成27年 (2015) 3月 20日	消防救急デジタル無線整備完了 (共通波・活動波)
平成27年 (2015) 3月 27日	消防救急デジタル無線整備に伴う指令施設改造工事完了
平成27年 (2015) 3月 27日	特殊災害対応化学消防ポンプ自動車 (II型) を購入、出雲消防署本署へ配備
平成28年 (2016) 1月 25日	高規格救急自動車 (トヨタハイメディック) を購入、出雲西消防署多伎分署へ配備
平成28年 (2016) 2月 25日	消防ポンプ自動車 (CD-I型、乗用電動ホースカー装備) を購入、斐川消防署へ配備
平成28年 (2016) 3月 30日	小型動力ポンプ軽積載車を購入、出雲消防署佐田分署へ配備
平成28年 (2016) 4月 15日	平田消防署庁舎竣工式
平成28年 (2016) 4月 16日 ～ 4月 20日	熊本地震発災に伴う島根県緊急消防援助隊統合機動部隊1次隊～3次隊 消火部隊6隊・救急部隊3隊・27名) 派遣 派遣先: 熊本市
平成28年 (2016) 5月 18日	多言語コールセンターサービスの導入
平成28年 (2016) 10月 30日	出雲市消防音楽隊発足20年記念演奏会開催
平成29年 (2017) 2月 10日	島根県水難救済会出雲救難所110周年記念式典開催
平成29年 (2017) 3月 6日	出雲駐屯地周辺消防施設整備助成事業を活用し、消防ポンプ自動車 (CD-I型、電動ホースカー装備) を購入、大社消防署へ配備
平成29年 (2017) 3月 27日	水槽付消防ポンプ自動車 (化I・救助資器材搭載型) を購入、平田消防署へ配備
平成29年 (2017) 4月 1日	出雲市消防団学生ボランティアサポート隊発足
平成29年 (2017) 11月 30日	(公財) 日本消防協会より防災活動車 (三菱デリカ) の寄贈を受け、出雲市消防団へ配備
平成30年 (2018) 3月 26日	救助工作車 (III型) を購入、出雲消防署本署へ配備 高度救助隊運用開始
平成30年 (2018) 7月 7日 ～ 7月 13日	平成30年7月豪雨災害に伴う島根県緊急消防援助隊1次隊～4次隊 (11隊消火部隊3・救助部隊4・後方支援部隊4 47名) 派遣
平成30年 (2018) 8月 17日	ドローン受納式
平成30年 (2018) 12月 20日	佐田ライオンズクラブ認証40周年記念にて無人航空機 (ドローン) の寄贈を受け、出雲消防署本署へ配備
	はしご付消防ポンプ自動車 (35m先端屈折水路付) を購入、出雲消防署本署へ配備
令和元年 (2019) 9月 1日	Net119緊急通報システムの導入 (音声による119番通報が困難な聴覚・言語機能障がい者が円滑に消防への通報を行えるようにするシステム)
令和元年 (2019) 10月 25日	出雲市消防団マスコットキャラクターいずもりくん記者発表
令和2年 (2020) 2月 25日	匿名の寄付を受け無人航空機 (ドローン) を購入、出雲消防署本署へ配備
令和2年 (2020) 3月 12日	水槽付消防ポンプ自動車 (I-A型) を購入、大社消防署へ配備

消防本部・署配置図



総務編

令和2年1月消防出初式

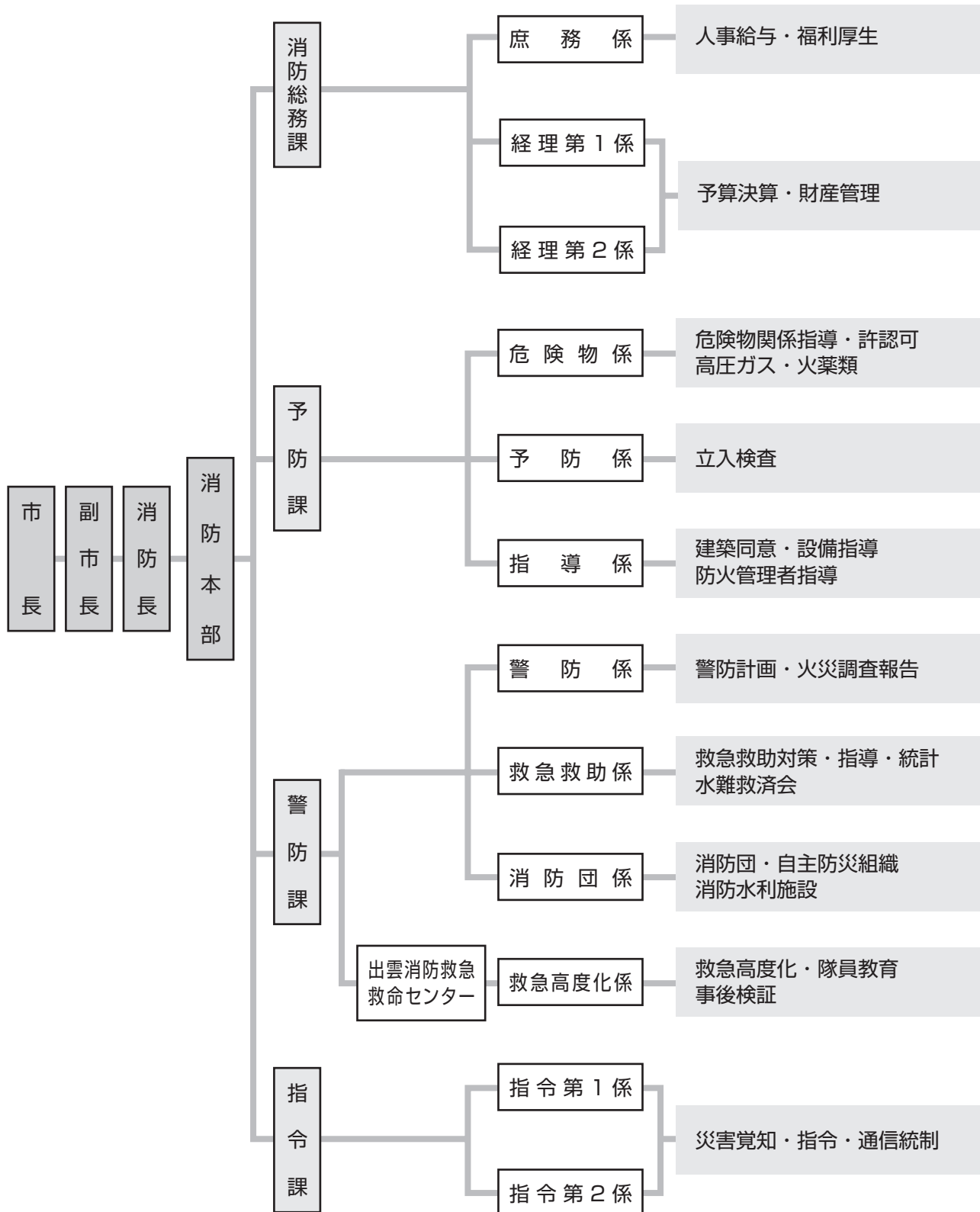


寿昌大学演奏会

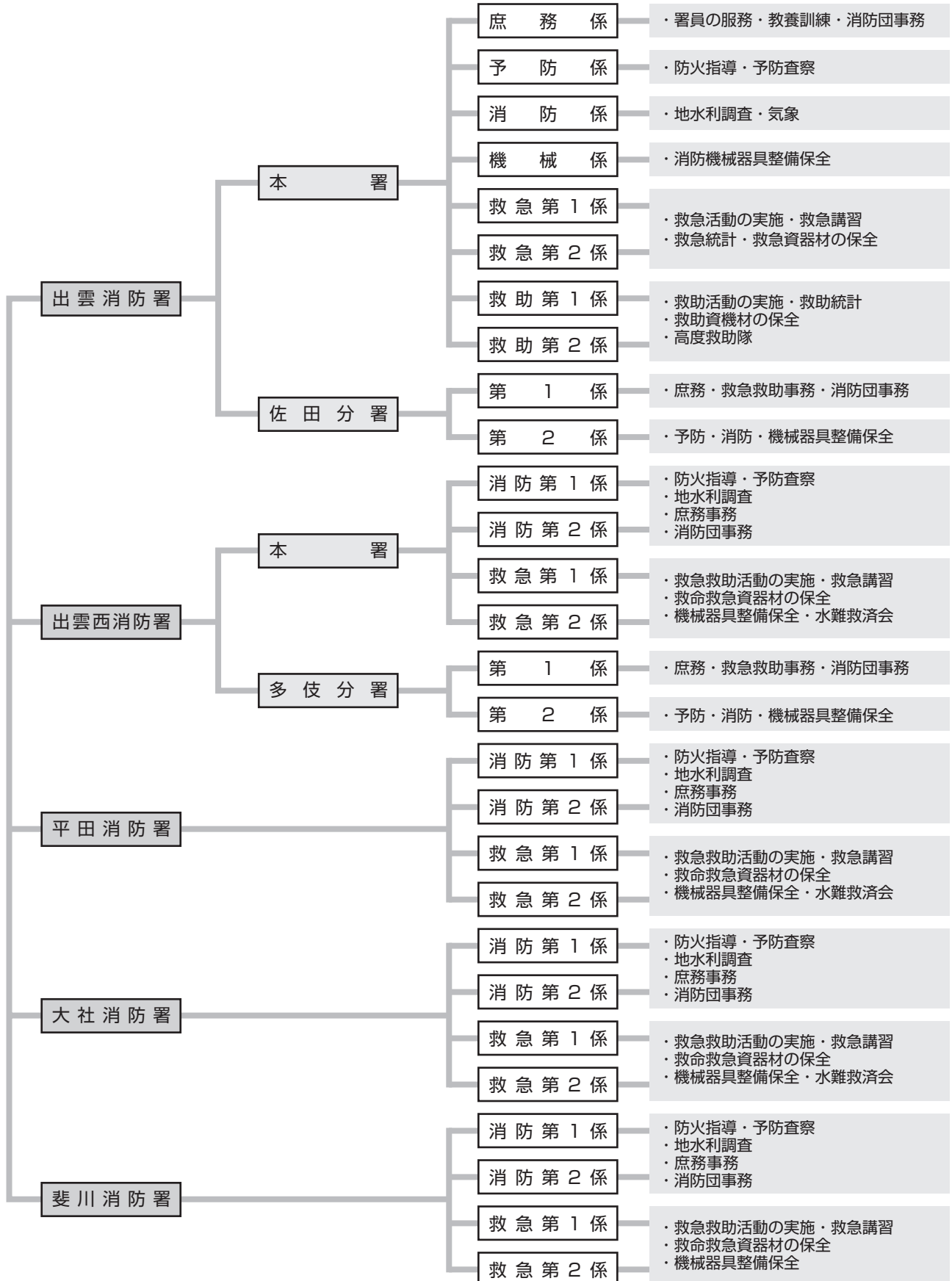
組織及び機構

出雲市消防本部・消防署の組織及び機構

消防本部の組織及び機構



消防署の組織及び機構



令和元年(2019)中の 主な行事

1月 4日	仕事始め
1月13日	出雲市消防出初式
2月20日	消防広報「ひまわり」No.28、「まとい」第25号発行
2月22日	イオンモール出雲「プレミアムライブ」消防音楽隊出演
3月 1日～7日	春季火災予防運動
3月 3日	春季火災予防活動に伴う防火広報（ゆめタウン出雲）
4月18日	無人航空機（ドローン）運用開始
5月17日	令和元年度鳥根県消防救助技術訓練大会（障害突破）参加（松江市消防本部）
5月24日	令和元年度鳥根県消防救助技術訓練大会参加（鳥根県消防学校）
6月 2日	令和元年度斐伊川総合水防演習（出雲市 斐伊川河川敷公園）
7月27日	第71回鳥根県消防大会（浜田市金城町 ふれあいジム・かなぎ）
7月19日	消防広報「ひまわり」No.29発行
7月31日	令和元年度夏休み消防一日体験学習（消防本部）
9月 1日	令和元年度出雲市総合防災訓練
9月 1日	Net119 緊急通報システム運用開始
9月 8日	令和元年度救急の日イベント開催（イオンモール出雲）
9月25日	令和元年度鳥根県消防長会予防研修会（消防本部）
9月26日	出雲空港航空機消火救難訓練参加（出雲縁結び空港）
9月30日	一畑電車総合事故対応合同訓練（雲州平田駅）
10月 2日	第27回消火競技大会（一の谷公園多目的広場）
10月 9日	令和元年度乙種防火管理講習
10月17日、18日	全国消防協会中国支部消防実務講習会（出雲ロイヤルホテル）
10月18日	消防団広報「まとい」第26号発行
10月25日	出雲市消防団マスコットキャラクターいずもりくん記者発表
10月29日	令和元年度J R 総合事故対応合同訓練（知井宮町後藤保線区）
11月 8日、9日	令和元年度鳥根県原子力防災訓練
11月 9日～15日	秋季火災予防運動
11月18日～22日	令和元年度違反是正の推進に係る実務研修【区分B】受入
11月30日、12月1日	令和元年度中四国ブロック緊急消防援助隊合同訓練（高知県須崎市）
12月 3日	寿昌大学消防音楽隊演奏
12月 7日	令和元年度出雲市幼年・少年消防クラブ、女性防火・防災クラブ指導者研修会
12月24日	救急錬成会
12月27日	仕事納め

令和2年度(2020)出雲市消防本部当初予算

(単位 千円)

項目	節	予算額
消防費		2,762,765
常備消防費		1,827,340
	給料	804,410
	職員手当等	555,460
	共済費	273,570
	報償費	293
	旅費	7,368
	需用費	77,803
	役務費	32,664
	委託料	34,934
	使用料及び賃借料	20,915
	工事請負費	1,600
	備品購入費	7,729
	負担金補助及び交付金	8,841
	公課費	1,753
非常備消防費		219,705
	報酬	83,722
	災害補償費	1,000
	報償費	50,646
	旅費	2,501
	交際費	60
	需用費	24,643
	役務費	8,146
	委託料	1,727
	使用料及び賃借料	837
	負担金補助及び交付金	45,209
	補償補てん及び賠償金	10
	公課費	1,204

項目	節	予算額
消防施設費		340,070
	旅費	274
	需用費	5,519
	役務費	1,571
	委託料	28,920
	工事請負費	161,500
	原材料費	300
	公有財産購入費	180
	備品購入費	119,800
	負担金補助及び交付金	21,821
	公課費	185
防災費		62,850
	報酬	3,339
	職員手当等	207
	共済費	270
	報償費	2,555
	旅費	563
	需用費	10,888
	役務費	9,590
	委託料	22,953
	使用料及び賃借料	1,314
	備品購入費	6,100
	負担金補助及び交付金	4,854
	償還金利子及び割引料	100
	積立金	100
	公課費	17
防災施設費		312,800
	委託料	9,800
	工事請負費	303,000

市総予算(一般会計)との比較 (単位 千円)

市総予算額	消防費予算額	市総予算と消防費との比
84,160,000	2,762,765	3.28%

職員の状況

職員の配置

所 属	区 分	総 計	消 防 吏 員							消 防 事 務 職 員	
			消 防 正 監	消 防 監	消 防 司 令 長	消 防 司 令	消 防 司 令 補	消 防 士 長	消 防 副 士 長		消 防 士
総 計		216	1	2	8	50	55	35	40	23	2
消 防 本 部	小 計	52 (2)	1	2 (1)	3 (1)	13	13	7	5	6	2
	消 防 長	1	1								
	消 防 次 長	3		2	1						
	消 防 総 務 課	14 (1)			(1)	4	3	1		6	
	予 防 課	11			1	2	4	3	1		
	警 防 課	7 (1)		(1)		2	2	1			2
	救急救命センター 指 令 課	3 13				1 4	2 2			4	
出 雲 消 防 署	小 計	59 (1)		(1)	1	10	14	15	13	6	
	署 長	(1)		(1)							
	副 署 長	1			1						
	本署第1警備隊	22				3	7	6	3	3	
	本署第2警備隊	23				4	5	6	5	3	
	佐 田 分 署	13				3	2	3	5		
出 雲 西 消 防 署	小 計	36			1	8	10	5	10	2	
	署 長	1			1						
	副 署 長	1				1					
	本署第1警備隊	11				3	3	2	2	1	
	本署第2警備隊	10				3	3	1	2	1	
	多 伎 分 署	13				1	4	2	6		
平 田 消 防 署	小 計	23			1	5	8	2	4	3	
	署 長	1			1						
	副 署 長	1				1					
	第 1 警 備 隊	10				2	4	1	2	1	
	第 2 警 備 隊	11				2	4	1	2	2	
大 社 消 防 署	小 計	23			1	7	4	4	4	3	
	署 長	1			1						
	副 署 長	1				1					
	第 1 警 備 隊	10				3	2	2	2	1	
	第 2 警 備 隊	11				3	2	2	2	2	
斐 川 消 防 署	小 計	23			1	7	6	2	4	3	
	署 長	1			1						
	副 署 長	1				1					
	第 1 警 備 隊	10				3	3	1	2	1	
	第 2 警 備 隊	11				3	3	1	2	2	

()内は兼務

消防吏員の年齢

階級 年齢	合計	消防正監	消防監	消防司令長	消防司令	消防司令補	消防士長	消防副士長	消防士
合計	214	1	2	8	50	55	35	40	23
18歳～20歳	5								5
21歳～25歳	16							1	15
26歳～30歳	32						5	24	3
31歳～35歳	30						15	15	
36歳～40歳	36					21	15		
41歳～45歳	40				9	31			
46歳～50歳	31				29	2			
51歳～55歳	14			2	11	1			
56歳以上	10	1	2	6	1				

(平均年齢38.5歳)

消防吏員の勤務年数

在職年数 区分	合計	5年未満	5年～9年	10年～14年	15年～19年	20年～24年	25年～29年	30年～34年	35年以上
職員	214	24	32	35	24	29	48	13	9

職員の資格・免許

消防吏員の資格免許取得状況

区 分		取得人員	区 分	取得人員
自動車運転免許	大型特殊	10	移動式クレーン	118
	大型二種	1	玉掛け技能	138
	大型一種	181	毒物取扱者	1
	中型	9	潜水士	10
	普通一種	214	小型船舶操縦士	42
	けん引	3	救急救命士	65
	自動二輪	76	救急Ⅱ課程修了者	53
整備	三級シャーシ整備士	1	救急標準課程修了者	96
陸上特殊無線技士	1級	22	電気工事士	5
	2級	63	車両系建設機械運転技能者	8
	3級	88	可搬消防ポンプ等整備資格者	8
アマチュア無線技士		19	足場組立作業主任者	6
危険物取扱者	甲種	2	特定化学物質等作業主任者	2
	乙種	121	ガス溶接講習修了	20
	丙種	66	アーク溶接講習修了	7
消防設備士	乙種	77	第二種酸素欠乏危険作業主任者	20
予防技術資格者	防火査察専門員	37	介護福祉士	1
	消防設備等専門員	11	高圧ガス製造責任者(丙種化学)	23
	危険物専門員	11	衛生管理者	2

応援協定

消防相互応援協定状況

NO.	協定書名	概要	相手方	締結日
1	島根県防災ヘリコプター応援協定	災害現場への防災ヘリコプター応援要請	島根県内の市町村、消防の一部事務組合及び消防を含む一部事務組合	平成6年3月
2	出雲空港及びその周辺における消火救難活動に関する協定	消火救難活動に関する協定	島根県出雲空港管理事務所	平成17年3月
3	島根県内消防本部の救急業務に関する相互応援協定書	相互応援協定 (救急隊の派遣)	島根県内の市町村、消防の一部事務組合及び広域連合	平成18年1月
4	救急事故現場への救急自動車医師同乗出場制度に関する協定書	救急事故現場への救急自動車医師同乗出場	島根県立中央病院及び大田市、雲南消防組合、隠岐広域連合	平成18年4月
5	山陰自動車道及び松江自動車道消防相互応援協定	高速道における相互応援協定	島根県及び島根県内の市町村、消防の一部事務組合並びに消防を含む一部事務組合	平成18年11月 平成27年9月改正
6	中海・宍道湖・大山圏域消防相互応援協定書	相互応援協定 (火災、救急及び救助活動を伴う災害)	松江市、安来市及び鳥取県西部広域行政管理組合	平成28年7月
7	消防救急デジタル無線広域・共同整備事業等に於ける設備・施設の保守管理に関する協定書	多重無線設備及び中継局施設の保守管理	島根県及び島根県内の市町村、消防の一部事務組合並びに消防を含む一部事務組合	平成28年9月
8	島根県消防広域相互応援協定書	相互応援協定 (火災、救急及び救助活動を伴う災害)	島根県内の市町村、消防の一部事務組合及び広域連合	平成30年8月
9	山陰自動車道(多伎・朝山道路)消防相互応援協定	高速道における相互応援協定	大田市	平成31年3月
10	島根県消防学校派遣職員に関する協定書	島根県へ派遣する職員の身分取扱等	島根県	平成31年4月
11	島根県総合防災システムの設置、運用及び管理に関する協定書	島根県総合防災システムの設置、運用及び管理	島根県	令和元年8月

広報

広報実施状況

令和元年(2019)中

区分	実施回数	
有・無線放送による広報	200回	
消防広報ひまわり発刊	2回	(86,100枚)
市広報誌による広報	3回	
防火指導会	22回	(1,099人)
防火映画会	16回	(1,754人)
巡回広報	306回	
署見学	42回	(2,263人)
街頭広報	20回	
合計	611回	(5,116人)

出雲市消防音楽隊

消防音楽隊の概況

結成年月日 平成9年（1997）9月2日

結成の目的

出雲市消防音楽隊は、演奏による消防広報と防火防災意識の啓発、消防吏員の士気と情操の高揚を目的として、平成9年に結成されました。

隊員編成

隊長1名 副隊長1名 楽長1名 副楽長2名 隊員24名

楽器編成

ピッコロ	1	フレンチホルン	3	コンサートバスドラム	1
フルート	2	ユーフォonium	3	シンバル	3
クラリネット	6	チューバ	2	グロッケン	1
アルトサクソ	2	トロンボン	3	ハーモニディレクター	
テナーサクソ	2	スーザホン	2	その他 音響設備	
バリトンサクソ	1	スネアドラム	2		
トランペット	6	バスドラム	1		

主な活動 令和元年（2019）中

- 出雲市消防出初式
- イオンモール出雲「プレミアムライブ」
- 寿昌大学演奏会
- 夏休み消防一日体験学習



予防編



給油取扱所立入検査



夏休み消防一日体験学習

防火クラブの現況

	ク ラ ブ 名 称	所 在 地	結成年	人 員
幼 年 消 防 ク ラ ブ	平田保育所幼年消防クラブ	出雲市平田町	昭和56年	230
	たちばな保育園幼年消防クラブ	出雲市大津町	昭和59年	196
	出東こども園幼年消防クラブ	出雲市斐川町三分市	昭和59年	122
	西園保育園幼年消防クラブ	出雲市西園町	昭和59年	73
	ハマナス保育園幼年消防クラブ	出雲市湖陵町二部	昭和59年	122
	きんろう保育園幼年消防クラブ	出雲市大津新崎町	昭和59年	109
	荘原保育園幼年消防クラブ	出雲市斐川町上庄原	昭和59年	128
	出西保育園幼年消防クラブ	出雲市斐川町出西	昭和59年	126
	あすなる保育園幼年消防クラブ	出雲市白枝町	昭和60年	270
	おやま保育園幼年消防クラブ	出雲市小山町	昭和60年	118
	神門保育園幼年消防クラブ	出雲市下古志町	昭和60年	119
	中央保育所・幼稚園幼年消防クラブ	出雲市今市町	昭和60年	102
	なかの保育園幼年消防クラブ	出雲市中野町	昭和60年	145
	えんや保育園幼年消防クラブ	出雲市上塩冶町	昭和60年	109
	外園保育園幼年消防クラブ	出雲市外園町	昭和60年	61
	おおつか保育園幼年消防クラブ	出雲市大塚町	昭和60年	183
	浜山保育園幼年消防クラブ	出雲市浜町	昭和60年	136
	中部保育所幼年消防クラブ	出雲市東福町	昭和60年	123
	北部保育所幼年消防クラブ	出雲市坂浦町	昭和60年	15
	わにぶち保育所幼年消防クラブ	出雲市万田町	昭和60年	69
	さとがた保育園幼年消防クラブ	出雲市里方町	昭和61年	142
	出雲乳児保育所幼年消防クラブ	出雲市今市町	昭和61年	89
	こぐま保育園幼年消防クラブ	出雲市大社町入南	昭和61年	160
	みなみ保育所幼年消防クラブ	出雲市平田町	昭和61年	142
	平田幼稚園幼年消防クラブ	出雲市西平田町	昭和61年	45
	東幼稚園幼年消防クラブ	出雲市園町	昭和61年	45
	荒茅保育園幼年消防クラブ	出雲市荒茅町	平成3年	91
	大社こどもランド保育園幼年消防クラブ	出雲市大社町修理免	平成7年	58
	大社幼稚園幼年消防クラブ	出雲市大社町杵築南	平成7年	41
	認定こども園光幼保園幼年消防クラブ	出雲市灘分町	平成11年	99
	出雲すみれ保育園幼年消防クラブ	出雲市塩冶町	平成13年	29
	ひかり保育園幼年消防クラブ	出雲市塩冶町	平成16年	71
	浜山あおい保育園幼年消防クラブ	出雲市天神町	平成19年	179
	ほくよう保育園幼年消防クラブ	出雲市稲岡町	平成21年	124
	北陵認定こども園幼年消防クラブ	出雲市斐川町上直江	平成24年	101
	あすなる第2保育園幼年消防クラブ	出雲市白枝町	平成25年	227
計		36団体	4,199名	

	ク ラ ブ 名 称	所 在 地	結成年	人 員
少年消防 クラブ	直江親子会少年消防クラブ	出雲市斐川町直江	昭和58年	42
	計 1団体 42名			
	ク ラ ブ 名 称	所 在 地	結成年	人 員
女性防火・ 防災クラブ	日御碕女性消防隊	出雲市大社町日御碕	昭和34年	6
	塩津町女性消防隊	出雲市塩津町	昭和36年	7
	坂浦町女性消防隊	出雲市坂浦町	昭和44年	3
	三津町女性消防隊	出雲市三津町	昭和46年	5
	鷺峠婦人防火クラブ	出雲市大社町鷺峠	昭和61年	10
	JALまね出雲女性部四絡支部防火クラブ	出雲市小山町	昭和63年	168
	小伊津町女性消防隊	出雲市小伊津町	平成元年	6
	天神団地女性防火クラブ	出雲市天神町	平成17年	1
計 8団体 206名				
合計 45団体 4,447名				

防火対象物数

令別表項目別			防火対象物数
合 計			7,135
1	イ	劇場・映画館・演芸場・観覧場	4
	ロ	公会堂・集会場	162
2	イ	キャバレー・カフェー・ナイトクラブの類	1
	ロ	遊技場・ダンスホール	17
	ハ	性風俗関連特殊営業を営む店舗等	
	ニ	カラオケ・インターネット等個室店舗	1
3	イ	待合・料理店の類	19
	ロ	飲食店	167
4		百貨店・マーケット・物品販売店等	350
5	イ	旅館・ホテル・宿泊所	78
	ロ	寄宿舎・下宿・共同住宅	1,589
6	イ	病院・診療所・助産所	155
	ロ	老人短期入所施設・養護老人ホーム	111
	ハ	老人デーサービスセンター・軽費老人ホーム	199
	ニ	幼稚園又は特別支援学校	35
7		小・中・高等学校・大学・各種学校の類	208
8		図書館・博物館・美術館	25
9	イ	蒸気浴場・熱気浴場	
	ロ	イ以外の公衆浴場	4
10		車両の停車場・船舶・航空機発着場	2
11		神社・寺院・教会の類	126
12	イ	工場・作業場	1,126
	ロ	映画スタジオ・テレビスタジオ	
13	イ	自動車車庫・駐車場	93
	ロ	飛行機・回転翼航空機の格納庫	3
14		倉庫	876
15		前各項に該当しない事業場	999
16	イ	令別表1～4. 5イ. 6. 9イの用途に供する部分のある複合用途対象物	531
	ロ	イ以外の複合用途対象物	247
17		文化財・重要文化財	6
18		50メートル以上のアーケード	1

(150㎡以上)

一般予防関係事務処理件数

	消 防 用 設 備 等 着 工 届 出 書																			
	合 計	屋内消火栓設備	スプリンクラー設備	泡消火設備	二酸化炭素消火設備	ハロゲン化物消火設備	粉末消火設備	屋外消火栓設備	動力消防ポンプ設備	自動火災報知設備	漏電火災警報器	火災報知設備	非常警報設備(ベル)	非常警報設備(放送)	避難設備(器具)	避難設備(誘導灯)	消防用水	排煙設備	連結送水管設備	非常コンセント
件数	303	13	15			1	2	2		109	9	14	22	14	16	76	5		4	1

	消 防 用 設 備 等 設 置 届 出 書																						
	合 計	消火器具	屋内消火栓設備	スプリンクラー設備	泡消火設備	二酸化炭素消火設備	ハロゲン化物消火設備	粉末消火設備	屋外消火栓設備	動力消防ポンプ設備	自動火災報知設備	漏電火災警報器	火災報知設備	非常警報器具	非常警報設備(ベル)	非常警報設備(放送)	避難設備(器具)	避難設備(誘導灯)	避難設備(標識)	消防用水	排煙設備	連結送水管設備	非常コンセント
件数	537	104	17	22	1		2	4	4		195	8	14	1	26	20	16	73	21	3		5	1

	そ の 他 届 出 書																			
	合 計	防火管理者選解任届	消防計画作成(変更)届	消防設備等点検結果報告書	防火対象物使用開始届	避難訓練の指導 消防計画に基づく	又は取扱いの開始(廃止)届 圧縮アセチレンガス等の貯蔵	蓄電池設置届 燃料電池発電・発電・変電・	ボイラー等設置届	煙火打上げ仕掛け届	水素ガスを充てんする気球の設置届	催物開催届	又は火災を発生する行為 火災とまぎらわしい煙	禁止行為の解除承認	少量危険物貯蔵・取扱届	少量危険物貯蔵・取扱廃止届	ネオン管灯設備設置届	指定可燃物貯蔵・取扱届	毒劇物貯蔵・取扱届	露店等の開設届
件数	6,022	399	493	2,368	443	1,352	151	97	57	99		38	49	112	45	30		4		285

貯蔵取扱数量別危険物施設数

製造所等の別		最大数量が指定数量の								
		合計	5倍以下	5倍を超え10倍以下	10倍を超え50倍以下	50倍を超え100倍以下	100倍を超え150倍以下	150倍を超え200倍以下	200倍を超え1000倍以下	1000倍を超えるもの
合計		609	239	119	140	43	18	24	26	
製造所		6	1	2	2	1				
貯蔵所	小計	364	177	76	75	25	5	2	4	
	屋内貯蔵所	61	28	13	12	8				
	屋外タンク貯蔵所	94	16	27	39	7	3	1	1	
	屋内タンク貯蔵所	5	3	2						
	地下タンク貯蔵所	130	68	31	18	7	2	1	3	
	簡易タンク貯蔵所	5	5							
	移動タンク貯蔵所	65	56	1	5	3				
	屋外貯蔵所	4	1	2	1					
取扱所	小計	239	61	41	63	17	13	22	22	
	給油取扱所	124	9	14	37	12	12	19	21	
	第一種販売取扱所									
	第二種販売取扱所									
	移送取扱所	9	4	4	1					
	一般取扱所	106	48	23	25	5	1	3	1	

危険物関係事務処理件数

区分		件数	
許可	設置	15	
	変更	88	
	常置場所の変更	他許可行政庁に転出	
		他許可行政庁から転入	
完成検査	設置	10	
	変更	83	
	他許可行政庁から転入		
廃止届	完成検査前に設置許可の取り消し処分	9	
	完成検査前検査(タンク検査)	4	
休止届			
変更届		40	
譲渡引渡届		3	
仮使用承認		57	
仮貯蔵承認			
仮取扱承認		4	
保安監督者選解任届		42	
合計		355	

火薬類・高圧ガス・液化石油ガス関係事務処理件数

火薬類取締法関係

区 分		件 数
許 可	讓 渡 許 可	1
	讓 受 許 可	
	讓 受 ・ 消 費 許 可	11
	消 費 許 可 (煙 火)	22
	消 費 許 可	
	廃 棄 許 可	
	合 計	34

高圧ガス保安法関係

区 分		件 数
許 可 ・ 完 成 ・ 保 安 検 査	製 造 (変 更) 許 可	5
	貯 蔵 所 設 置 (変 更) 許 可	
	充 て ん 設 備 (変 更) 許 可	
	製 造 施 設 完 成 ・ 保 安 検 査	9
	貯 蔵 所 完 成 検 査	7
	充 て ん 設 備 完 成 ・ 保 安 検 査	
新 規 ・ 変 更 等 届	高 圧 ガ ス 製 造 事 業 (軽 微 変 更 ・ 変 更) 届	29
	高 圧 ガ ス 貯 蔵 所 設 置 (軽 微 変 更 ・ 変 更) 届	
	特 定 高 圧 ガ ス 消 費 (変 更) 届	
	危 害 予 防 (変 更) 届	
	高 圧 ガ ス 販 売 事 業 (ガ ス 種 変 更) 届	
	高 圧 ガ ス 製 造 販 売 貯 蔵 消 費 承 継 届	
	高 圧 ガ ス 製 造 販 売 貯 蔵 消 費 (休 止) 廃 止 届	
	事 故 届	
合 計	50	

液化石油ガス法関係

処 理 内 容	件 数
充 て ん 設 備 軽 微 変 更 届	
液 化 石 油 ガ ス 設 備 工 事 届	29
合 計	29

警防編



多数傷病者対応訓練



中国・四国ブロック緊急消防援助隊合同訓練
(部隊運用訓練)



警防錬成会

火災統計

火災の概要

区分 月別	火災件数(件)							焼損棟数(棟)				焼損面積		
	合計	建物	林野	車両	船舶	航空機	その他	合計	全焼	半焼	部分焼	ぼや	建物床面積(m ²)	林野(a)
H27年(2015)	57	28	1	5			23	56	23	2	15	16	2,318	9
H28年(2016)	52	33	4	3			12	50	18	2	18	12	2,757	17
H29年(2017)	56	20	3	4			29	38	16	3	8	11	2,012	11
H30年(2018)	55	24	4	5			22	34	7		14	13	1,348	47
R元年(2019)	44	25	4	2			13	38	12	1	10	15	1,517	8
1月	1	1						1				1		
2月														
3月	4	4						4			1	3	1	
4月	4	3					1	8	6		1	1	590	
5月	10	3	2				5	3	1		1	1	15	5
6月	8	2		2			4	9	3	1	4	1	604	
7月	2						2							
8月	4	2	2					2				2		3
9月	1	1						1				1		
10月	3	2					1	2				2		
11月	3	3						3	1		1	1	213	
12月	4	4						5	1		2	2	94	

令和元年(2019)中

死傷者(人)		り災世帯(世帯)			り 災 人 員	損 害 額 (千円)										
死 者	負 傷 者	合 計	全 損	半 損		小 損	合 計	建 物			林 野	車 両	船 舶	航 空 機	そ の 他	爆 発
								小 計	建 築 物	収 容 物						
3	8	26	12		14	64	171,428	170,731	156,279	14,452	7	627			63	
1	11	27	9	1	17	92	104,427	103,120	77,638	25,482	12	934			356	
1	8	18	6	1	11	51	77,778	75,758	60,391	15,367		1,434			586	5
1	8	18	3		15	52	89,230	87,585	76,033	11,552		1,066			579	
	7	31	14	2	15	64	52,316	51,456	42,900	8,556		750			110	
		1			1	4										
	1	4			4	12	17	17	8	9						
	2	5	4		1	11	22,961	22,957	20,593	2,364					4	
		1			1	2	178	170	71	99					8	
	1	3	1		2	10	16,384	15,570	12,410	3,160		750			64	
							32								32	
							4	4		4						
							25	25		25						
	1	1			1	4	113	111		111					2	
		9	7		2	11	9,141	9,141	8,038	1,103						
	2	7	2	2	3	10	3,461	3,461	1,780	1,681						

建物用途別損害状況

令和元年(2019)中

用途別	区分					
	出火件数	焼損棟数	り災世帯	り災人員	建物焼損床面積 (㎡)	損害額 (千円)
住 宅	12	24	15	42	1,197	38,701
共 同 住 宅	4	5	15	20	307	12,342
併 用 住 宅	1	1	1	2		193
病 院	1	1				27
学 校	1	1				1
工 場	4	4			1	189
そ の 他	2	2			12	3
合 計	25	38	31	64	1,517	51,456

曜日別・時間別火災発生状況

令和元年(2019)中

時 間	曜 日								日時分不明	合 計
	日	月	火	水	木	金	土			
0 ~ 2				1						1
2 ~ 4	1									1
4 ~ 6	1						1			2
6 ~ 8										
8 ~ 10										
10 ~ 12	1	1	2	1	1	1	1			8
12 ~ 14	2			1		1				4
14 ~ 16	2	1	1	2	1	1				8
16 ~ 18	1				2		2			5
18 ~ 20		1	2	2	2		1			8
20 ~ 22	1	1	1		1					4
22 ~ 24							1			1
時分不明		1						1		2
合 計	9	5	6	7	7	3	6	1		44

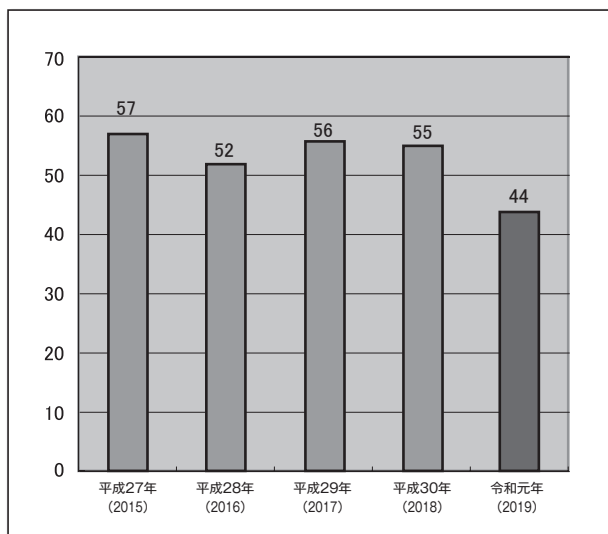
出火原因別火災件数・損害額

令和元年(2019)中

原因別	区分	出火件数	損害額 (千円)	
た	き	火	12	3
こ	ん	ろ	5	72
放		火	3	108
焼	却	炉	3	7
ス	ト	ー	2	193
内	燃	機	1	650
排	気	管	1	32
配	線	器	1	27
電	灯・電話等の配線		1	23
マ	ツ	チ	1	6
火	入	れ	1	
そ	の	他	6	316
不		明	7	50,879
合 計		44	52,316	

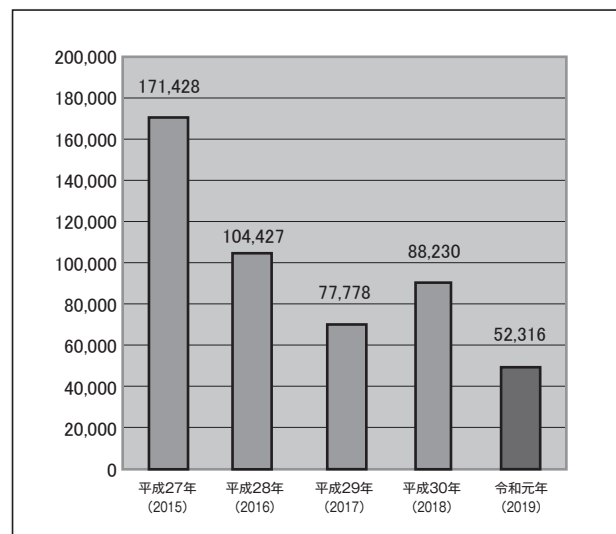
過去5年間の火災発生状況

(件数)



過去5年間の火災損害額

(単位：千円)



救急統計

救急の概要

月別 区分	出場件数	搬送人員	救 急			
			火 災	自然災害	水 難	交 通
H27年(2015)	6,133	5,675	12		10	549
H28年(2016)	6,330	5,883	11		13	533
H29年(2017)	6,744	6,254	7	2	6	555
H30年(2018)	6,926	6,340	12	1	21	518
R元年(2019)	6,682	6,266	9		17	476
1 月	595	548			1	30
2 月	489	442				27
3 月	527	493	1			47
4 月	540	519	1		2	45
5 月	531	491				52
6 月	493	463	1		1	29
7 月	551	515			1	33
8 月	604	589			8	40
9 月	582	559				44
10 月	552	518	1			41
11 月	566	518	1		2	51
12 月	652	611	4		2	37
出雲市	6,681	6,266	9		17	475
管 外	1					1

令和元年(2019)中

事 故 種 別 (件数)							出場件数 一日平均	搬送人員 一日平均
労働災害	運動競技	一般負傷	加 害	自損行為	急 病	その他		
43	61	760	18	84	4,019	577	16.80	15.55
53	56	855	18	63	4,211	517	17.30	16.07
53	55	857	27	68	4,487	627	18.48	17.13
54	58	923	27	88	4,701	523	18.98	17.37
56	50	936	17	63	4,581	477	18.31	17.17
3	1	75		9	435	41	19.19	17.68
7	1	60	1		352	41	17.46	15.79
6	6	79		4	348	36	17.00	15.90
6	3	81	3	6	362	31	18.00	17.30
4	2	82	2	4	346	39	17.13	15.84
7	3	74	2	5	331	40	16.43	15.43
7	5	74	2	3	373	53	17.77	16.61
	5	74	2	8	430	37	19.48	19.00
9	13	77	1	5	398	35	19.40	18.63
6	2	85	1	9	371	36	17.81	16.71
	5	85	2	3	370	47	18.87	17.27
1	4	90	1	7	465	41	21.03	19.71
56	50	936	17	63	4,581	477	18.30	17.17
							0.00	0.00

傷病者年齢区分別搬送人員

令和元年(2019)中

年齢区分	事故種別												合計
	火災	自然災害	水難	交通事故	労働災害	運動競技	一般負傷	加害	自損行為	急病	その他		
新生児 (生後28日以内)				2							1	1	4
乳幼児 (生後29日以上満7歳未満)				11			41				173	12	237
少年 (満7歳以上満18歳未満)			4	32		30	43		1	86	4	200	
成人 (満18歳以上満65歳未満)	3		6	271	32	16	136	8	35	970	98	1,575	
老人 (満65歳以上)	3		1	163	15	5	670	2	9	3,076	306	4,250	
合計	6		11	479	47	51	890	10	45	4,306	421	6,266	

傷病程度別搬送人員

令和元年(2019)中

傷病程度	事故種別												合計	比率(%)
	火災	自然災害	水難	交通事故	労働災害	運動競技	一般負傷	加害	自損行為	急病	その他			
死亡			2	2			10		7	78	3	102	1.6%	
重症	2		3	19	2	1	24		11	654	116	832	13.3%	
中等症	3			134	25	11	454		18	1,813	247	2,705	43.2%	
軽症	1		6	324	20	39	402	10	9	1,761	55	2,627	41.9%	
その他														
合計	6		11	479	47	51	890	10	45	4,306	421	6,266	100.0%	

救急隊員の行った応急処置件数

令和元年(2019)中

事故種別		合計	急病	交通	一般負傷	その他
応急処置	応急処置対象人員	6,244	4,299	475	885	585
	止血	118	13	15	71	19
	固定	665	47	305	264	49
	人工呼吸	165	141	1	11	12
	胸骨圧迫	5	3			2
	※ うち自動					
	心肺蘇生	166	129	3	15	19
	※ うち自動	13	11		1	1
	酸素吸入	1,664	1,359	35	80	190
気道確保	経鼻エアウェイ	101	81	4	7	9
	喉頭鏡・鉗子等	61	43		15	3
	食道閉鎖式エアウェイ	47	38	1	2	6
	気管挿管	62	49		6	7
	合計	271	211	5	30	25
	保温	142	104	3	16	19
	被覆	252	17	54	152	29
在宅療法継続	化学療法の点滴	7	7			
	人工肛門等の外瘻	15	15			
	上記以外の処置	139	128		9	2
	合計	161	150		9	2
	血圧測定	5,793	3,981	446	828	538
	聴診器による聴取	3,856	2,976	322	352	206
	血中酸素飽和度測定	6,028	4,145	464	861	558
	心電図測定	3,841	3,195	90	260	296
	ショックパンツ血圧保持	1			1	
	除細動	14	14			
	静脈路確保	162	140	2	9	11
	※ うち心肺機能停止前	14	14			
	薬剤投与	83	65		7	11
	エピペン投与					
	血糖測定	145	143		1	1
	ブドウ糖投与	10	10			
	その他の応急処置	4,466	3,567	114	446	339
	合計	28,008	20,410	1,859	3,413	2,326

○※印欄（うち数）は合計に計上しない。

○一人に複数の応急処置を実施することがある為、合計と応急処置対象人員とは一致しない。

救急隊員生涯教育実施状況（ワークステーション）

年 別	件数等	年間実施週数	研修隊員総数	出場件数	うち医師同乗件数	※研修期間
H27年度以前		367	1,016	1,757	1,413	5日間（休日を 除く月曜日から 金曜日） 午前8時30分～ 午後5時15分
H28年度		19	70	140	140	
H29年度		16	84	108	108	
H30年度		18	80	85	85	
R元年度		18	81	49	49	
合 計		438	1,331	2,139	1,795	

（注）救急隊員生涯教育は、出雲地区救急業務連絡協議会構成4消防本部から3名の救急隊員を救命救急センターに派遣し、救急隊員の生涯教育を実施するとともに、重症度の高い救急事案については医師同乗のうえ現場出場することにより、救急隊員のレベルアップと、プレホスピタルケア（病院前）からホスピタルケア（病院）への連続性のある医療の充実を目指し、救命率の向上を図ることを目的として行っています。

応急手当普及啓発活動状況

（1）住民に対する応急手当普及啓発活動状況

年 別	区 分		普通救命講習		上級救命講習		応急手当普及員		その他の講習		合 計	
	回数	受講人員	回数	受講人員	回数	受講人員	回数	受講人員	回数	受講人員	回数	受講人員
H27年以前	1,886	39,095	56	1,179	33	783	3,233	111,914	5,208	152,971		
H28年	226	3,860	0	0	2	48	243	7,107	471	11,015		
H29年	184	3,331	1	48	2	45	252	6,823	439	10,247		
H30年	134	2,674	1	43	3	61	281	7,873	419	10,651		
R元年	119	2,650	1	42	3	72	313	8,639	436	11,403		
合 計	2,549	51,610	59	1,312	43	1,009	4,322	142,356	6,973	196,287		

（2）応急手当指導員講習修了者

年別	区分	講習Ⅰ修了者	講習Ⅱ修了者	講習Ⅲ修了者	合 計
H27年以前		263			263
H28年度		3			3
H29年度		6			6
H30年度		4			4
R元年度		4			4
合 計		280			280

（注）講習Ⅰ：救急救命士又は救急隊員、消防機関在職中に救急隊員の資格を有していたもので8時間の講習を修了したもの。

（注）講習Ⅱ：上記以外の消防職員（応急手当の普及業務に関し、消防職員と同等以上の知識及び技能を有すると署長が認めたもの）又は消防職員であった者で、24時間の講習を修了したもの。

（注）講習Ⅲ：応急手当普及員の資格を有する者で、16時間の講習を修了したもの。

救助統計

救助の概要

令和元年(2019)中

件数・種別等		年別	H27年 (2015)	H28年 (2016)	H29年 (2017)	H30年 (2018)	R元年 (2019)
出	場	件	168	152	135	159	121
活	動	件	67	56	46	72	59
救	助	人	69	56	59	77	64
災 害 種 別 (件 数)	火	災	33	38	31	24	24
	交	通	72	62	67	65	51
	水	難	11	10	4	16	11
	風	水					
	機	械	6	5		4	3
	建	物	10	2	6	12	5
	ガ	ス	1		1	1	1
	破	裂					
	そ	の	35	35	26	37	26



消防機械 器具の現況

消防車両の配備

車種	所 属	消出本 防雲 本消 部署署	佐 田 分 署	出本 雲西 消防 署	多 伎 分 署	平 田 消 防 署	大 社 消 防 署	斐 川 消 防 署	
	合 計								
合 計		62	26	3	7	3	7	9	7
消 防 ポ ン プ 自 動 車		8	2	1	1	1	1	1	1
水 槽 付 消 防 ポ ン プ 自 動 車		4	2				1	1	
化 学 消 防 ポ ン プ 自 動 車		2			1	1			
は し ご 自 動 車		1	1						
救 助 工 作 車		3	1				1	1	
小 型 ポ ン プ 積 載 車		3		1		1	1		
緊 急 消 防 自 動 二 輪 車		3	3						
高 規 格 救 急 車		14	4	1	2	1	2	2	2
指 令 車		7	2		1		1	1	2
資 機 材 搬 送 車		3	1		1		1		
燃 料 補 給 車		1	1						
広 報 車 ・ 査 察 車		3	1		1			1	
水 防 防 災 車		2	1					1	
マ イ ク ロ バ ス		1	1						
消 火 ・ 通 報 訓 練 指 導 車		1					1		
そ の 他 の 車 両		6	6						

特殊器具一覧表

機 器 区 分		数量	機 器 区 分		数量	
救 助 用 器 具	か ぎ 付 梯 子	17	水 難 救 助 器 具	救 命 胴 衣	299	
	二 連 梯 子	8		救 命 浮 環	36	
	三 連 梯 子	9		救 命 ボ ー ト	10	
	電 動 油 圧 ス プ レ ッ ダ ー	3		船 外 機	4	
	電 動 油 圧 カ ッ タ ー	3		水 中 投 光 器	3	
	電 動 油 圧 コ ン ビ ツ ー ル	3		隊 員 保 護 器 具	空 気 呼 吸 器	65
	電 動 油 圧 ラ ム シ リ ン ダ ー	1			酸 素 呼 吸 器	7
	油 圧 エ ン ジ ン ポ ン プ	3			防 毒 マ ス ク	128
	油 圧 フ ー ト ポ ン プ	2			耐 電 衣	6
	油 圧 ハ ン ド ポ ン プ	1			耐 電 ズ ボ ン	9
	油 圧 ス プ レ ッ ダ ー	2	耐 電 手 袋		32	
	油 圧 カ ッ タ ー	2	耐 電 長 靴		9	
	油 圧 ペ ダ ル カ ッ タ ー	1	耐 熱 服		7	
	油 圧 コ ン ビ ツ ー ル	3	陽 圧 式 化 学 防 護 服		7	
	油 圧 プ ラ ン ジ ャ ー ラ ム	2	化 学 防 護 服 (レ ベ ル B)		12	
	可 搬 ウ イ ン チ	8	測 定 器	携 帯 警 報 機	53	
	マ ッ ト 式 空 気 ジ ャ ッ キ	5		防 塵 マ ス ク	190	
	空 気 切 断 機	1		複 合 ガ ス 測 定 器	14	
	空 気 鋸	4		有 毒 ガ ス 測 定 器	3	
	電 気 切 断 機	3		放 射 線 測 定 器	146	
エ ン ジ ン カ ッ タ ー	8	消 火 器 具		高 ・ 低 発 泡 器	17	
チ ェ ン ソ ー	23			ピ ッ ク ア ッ プ 式 泡 ノ ズ ル	3	
ハ ン マ ー ド リ ル	4			ジ ェ ッ ト シ ュ ー タ ー	86	
削 岩 機	2			林 野 火 災 用 マ ル チ ジ ョ イ ン ト	5	
ス ト ラ イ カ ー	5			小 型 動 力 ポ ン プ	16	
救 命 索 発 射 銃	5		組 み 立 て 式 水 槽	10		
緩 降 機	2		可 搬 式 放 水 銃	3		
バ ス ケ ッ ト 型 担 架	7		救 急 器 具	携 帯 酸 素 吸 入 器	20	
S K E D	9			電 池 式 吸 引 器	15	
発 動 発 電 機	27			ス ク ー プ ス ト レ ッ チ ャ ー	14	
送 排 風 機	3	防 振 ス ト レ ッ チ ャ ー		14		
陽 圧 換 気 送 風 機	1	喉 頭 鏡 鉗 子 セ ッ ト		17		
救 助 用 三 脚	2	耐 振 動 血 圧 計		12		
マ ン ホ ー ル 救 助 器 具	3	患 者 監 視 モ ニ タ ー		13		
救 助 用 工 具 セ ッ ト	8	自 動 人 工 呼 吸 器		14		
簡 易 画 像 探 索 機	2	イ ン ハ レ ー タ ー		19		
除 染 シ ス テ ム	2	半 自 動 式 除 細 動 器		15		
フ ロー テ ー シ ョ ン カ ラ ー	3	自 動 心 臓 マ ッ サ ー ジ 器	6			
高 度 救 助 用 器 具	画 像 探 索 機	1	器 具	シ ョ ッ ク パ ン ツ	17	
	地 中 音 響 探 知 機	1		K E D (救 出 器 具)	18	
	熱 画 像 直 視 装 置	5		ビ デ オ 喉 頭 鏡	8	
	夜 間 用 暗 視 装 置	1		バ ッ ク ボ ー ド	32	
	地 震 警 報 器	1		携 帯 用 S P O 2 モ ニ タ ー	13	
	水 中 探 査 装 置	1		多 目 的 副 子	97	
			血 糖 値 測 定 器	12		

消防車両の装備

【消防本部・出雲消防署 本署】

車両名	区分	メーカー名	型式 (年式)	馬力及び 放水能力	無線局呼出名称
1号車(ポンプ車)		日野	BDG-XZU334 (H23年式)	150PS 2,133ℓ/min	いずも 1
2号車(ポンプ車)		三菱ふそう	KK-FG53ED (H12年式)	155PS(4WD) 2,230ℓ/min	いずも 2
3号車(タンク車)		日野	BDG-GD7JGWA改 (H20年式)	220PS 2,293ℓ/min	いずも 3
4号車(タンク車)		日産	KK-LK26A改 (H15年式)	225PS 2,160ℓ/min	いずも 4
はしご車		日野	2DG-PR1APJF35ℓ (H30年式)	380PS	いずもはしご 1
救助工作1号車		日野	2KG-GX2ABA改 (H30年式)	240PS (4WD)	いずもこうさく 1
救急1号車(高規格救急車)		トヨタ	CBF-TRH226S (H26年式)	151PS (4WD)	いずもきゅうきゅう 1
救急2号車(高規格救急車)		トヨタ	TC-VCH38S (H15年式)	180PS (4WD)	いずもきゅうきゅう 2
救急3号車(高規格救急車)		日産	GE-FLWGE50 (H13年式)	170PS (4WD)	いずもきゅうきゅう 3
救急5号車(高規格救急車)		トヨタ	GE-VCH32S (H12年式)	180PS	いずもきゅうきゅう 5
指令1号車		トヨタ	TC-VCH28S (H16年式)	180PS (4WD)	いずもしれい 1
指令3号車		三菱	DBA-CW4W (H22年式)	148PS	いずもしれい 3
特災1号車(資機材搬送車)		日野	SKG-FD9JJA (H24年式)	210PS	いずもとくさい 1
特災3号車(燃料補給車)		三菱	TKG-FDA20 (H24年式)	130PS (4WD)	いずもとくさい 3
緊急消防自動二輪車(赤バイ3台)		ヤマハ	BA-DGO8J (H13年式)	20PS	
広報2号車		トヨタ	GK-KR52V (H17年式)	82PS	
総務1号車		日産	GF-HC35 (H14年式)	155PS	いずもそうむ 1
総務2号車		マツダ	GD-DG52T (H13年式)	42PS	
総務3号車		三菱	GBD-U61V (H18年式)	48PS	
総務4号車		トヨタ	DAA-AHR20W (H23年式)	エンジン 150PS モーター 68PS	
査察2号車		トヨタ	DAA-NHW20 (H16年式)	エンジン 76PS モーター 68PS	
防災1号車		日野	KK-RX4JFEA (H13年式)	175PS	いずもぼうさい 1
防災2号車		日産	SDG-SZ5F24 (H27年式)	110PS	いずもぼうさい 2
警防1号車		トヨタ	UA-NZE121G (H15年式)	110PS	

【出雲消防署 佐田分署】

車両名	区分	メーカー名	型式 (年式)	馬力及び 放水能力	無線局呼出名称
消防車(ポンプ車)		日野	TKG-XZU600E (H25年式)	150PS(4WD) 2,501ℓ/min	さだ 1
救急車(高規格救急車)		トヨタ	TC-VCH38S (H17年式)	180PS (4WD)	さだきゅうきゅう 1
小型動力ポンプ積載車		ダイハツ	EBD-S331V (H28年式)	64PS (4WD)	さだ 2

【出雲西消防署 本署】

車両名	区分	メーカー名	型式 (年式)	馬力及び 放水能力	無線局呼出名称
消防車(ポンプ車)		日野	TKG-XZU685M (H25年式)	150PS 2,483 ^{リットル} /min	にし 1
消防車(化学車)		日野	FE7JGAF改 (H27年式)	240PS 2,390 ^{リットル} /min	にし 3
救急1号車(高規格救急車)		トヨタ	CBF-TRH226S (H21年式)	150PS (4WD)	にしきゅうきゅう1
救急2号車(高規格救急車)		日産	TC-FPWGE50改 (H16年式)	240PS (4WD)	にしきゅうきゅう2
指令車		日産	ADF-CWMGE25 (H21年式)	130PS (4WD)	にししれい 1
特災2号車(資機材搬送車)		三菱	TKG-FGB70 (H25年式)	150PS (4WD)	いずもとくさい 2
西広報車		三菱	DBE-CS2V (H18年式)	90PS	

【出雲西消防署 多伎分署】

車両名	区分	メーカー名	型式 (年式)	馬力及び 放水能力	無線局呼出名称
消防車(ポンプ車)		日野	SKG-XZU685M (H24年式)	150PS(4WD) 2,349 ^{リットル} /min	たき 1
救急車(高規格救急車)		トヨタ	CBF-TRH226S (H27年式)	150PS (4WD)	たききゅうきゅう1
小型動力ポンプ積載車		日産	KG-SK22MN (H15年式)	79PS (4WD)	たき 2

【平田消防署】

車両名	区分	メーカー名	型式 (年式)	馬力及び 放水能力	無線局呼出名称
1号車(ポンプ車)		日野	BDG-XZU334 (H23年式)	150PS 2,133 ^{リットル} /min	ひらた 1
4号車(化学車)		日野	SDG-GX7JGAA改 (H29年式)	220PS 2,260 ^{リットル} /min	ひらた 4
救急1号車(高規格救急車)		トヨタ	CBF-TRH226S (H18年式)	150PS (4WD)	ひらたきゅうきゅう1
救急2号車(高規格救急車)		日産	CBF-FPWGE50改 (H23年式)	240PS (4WD)	ひらたきゅうきゅう2
指令車		三菱	DBA-CV5W (H29年式)	170PS (4WD)	ひらたしれい 1
防災1号車		スズキ	E-JA22W (H10年式)	64PS	ひらたぼうさい 1
防災2号車		三菱	KK-FE52CE (H12年式)	125PS	ひらたぼうさい 2
消火・通報訓練指導車		マツダ	TC-SYE4T (H16年式)	100PS	ひらたこうほう 1

【大社消防署】

車両名	区分	メーカー名	型式 (年式)	馬力及び 放水能力	無線局呼出名称
1号車(ポンプ車)		日野	TKG-XZU685M (H29年式)	150PS 2,620 ^{リットル} /min	たいしゃ1
4号車(タンク車)		いすゞ	2PG-FSS90S2改 (R2年式)	210PS(4WD) 2,367 ^{リットル} /min	たいしゃ4
救助工作車		三菱ふそう	KK-FK61HGX (H12年式)	165PS	たいしゃこうさく1
救急1号車(高規格救急車)		日産	CBF-FPWGE50 (H20年式)	240PS (4WD)	たいしゃきゅうきゅう1
救急2号車(高規格救急車)		トヨタ	CBF-TRH226S (H24年式)	151PS (4WD)	たいしゃきゅうきゅう2
指令2号車		日産	GF-LR50 (H13年式)	170PS	たいしゃしれい2
積載車		ダイハツ	LE-S330W (H18年式)	45PS	たいしゃせきさい1
広報車		日産	CBE-VY11 (H17年式)	90PS	たいしゃこうほう1

【斐川消防署】

車両名	区分	メーカー名	型式 (年式)	馬力及び 放水能力	無線局呼出名称
1号車(ポンプ車)		いすゞ	TKG-XZU685M (H28年式)	130PS 2,282 ^{リットル} /min	ひかわ1
3号車(タンク車)		日野	SDG-GD7JGAA改 (H26年式)	220PS 2,390 ^{リットル} /min	ひかわ3
救急1号車(高規格救急車)		トヨタ	TC-VCH32S (H14年式)	180PS	ひかわきゅうきゅう1
救急2号車(高規格救急車)		トヨタ	CBF-TRH226S (H18年式)	150PS (4WD)	ひかわきゅうきゅう2
救助工作車		日野	LDG-FE7JGAA (H23年式)	240PS	ひかわこうさく1
斐川指令1号車		日産	ABF-SK82MN (H21年式)	95PS	ひかわしれい1
斐川指令2号車		三菱	LA-V73 (H15年式)	180PS	

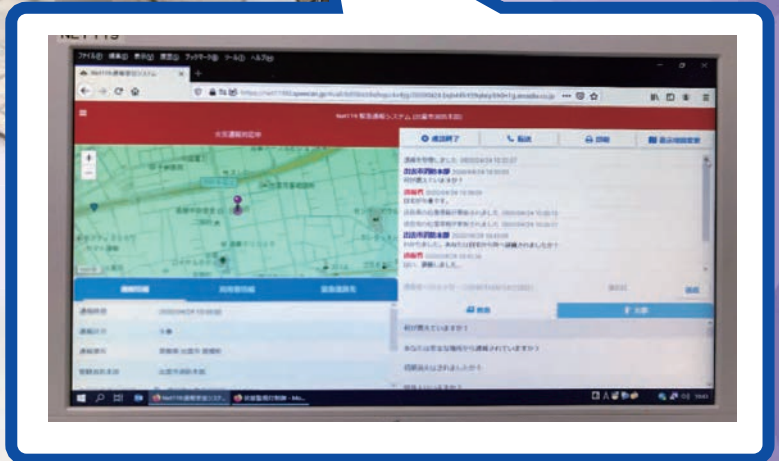
管内消防 水利の状況

消防水利施設数

区 分		地域別	総 計	出 雲 地 区	佐 田 地 区	多 伎 地 区	湖 陵 地 区	平 田 地 区	大 社 地 区	斐 川 地 区
総 計			3,720	1,304	190	174	177	706	482	687
消 火 栓	φ 2 0 0 以 上		318	152	1	5	7	32	23	98
	φ150以上φ200未満		544	200	1	20	12	99	59	153
	φ100以上φ150未満		957	449	16	18	31	117	126	200
	φ75以上φ100未満		640	104	60	61	15	114	130	156
	φ 7 5 未 満		101	3	15	16	17	14	9	27
	小 計		2,560	908	93	120	82	376	347	634
防 火 槽	公 設	4 0 m ³ 以 上	482	188	39	39	74	54	51	37
		20m ³ 以上40m ³ 未満	371	7	53	10	12	230	55	4
		2 0 m ³ 未 満	52		1	2	2	30	17	
	小 計		905	195	93	51	88	314	123	41
私 設	4 0 m ³ 以 上	4 0 m ³ 以 上	62	43	1			4	7	7
		20m ³ 以上40m ³ 未満	105	99		1	4		1	
		2 0 m ³ 未 満	39	37			2			
	小 計		206	179	1	1	6	4	8	7
プ ー ル			49	22	3	2	1	12	4	5

指令編

Net119緊急通報システム



消防通信

消防通信

●消防通信施設状況

緊急通報

- 119 番回線 ins×4(8)
- 携帯電話 119ins×2(4)
- IP 電話 119 ins×2(4)
- 大社有線 119(ご縁ネット)
- ヘルプネット (2回線)

専用線(ホットライン)

- 島根県立中央病院
- 島根大学医学部附属病院
- 出雲市総合医療センター
- 出雲市民病院
- 出雲徳州会病院
- 出雲市上下水道局

Eメール指令
消防職員招集
(災害情報・非常招集)

セコムシステム
団員招集
(災害情報・非常招集)

災害案内
11 回線(23-0119)

出雲・平田
ケーブルビジョン
火災情報・気象情報
テロップ

県総合防災情報システム

県防災行政無線装置

多言語コールセンター (4カ国語)
英語・ポルトガル語・韓国語
中国語

インター
ネット

出雲消防ホームページ上に
「災害情報」を公開

《アナログ》

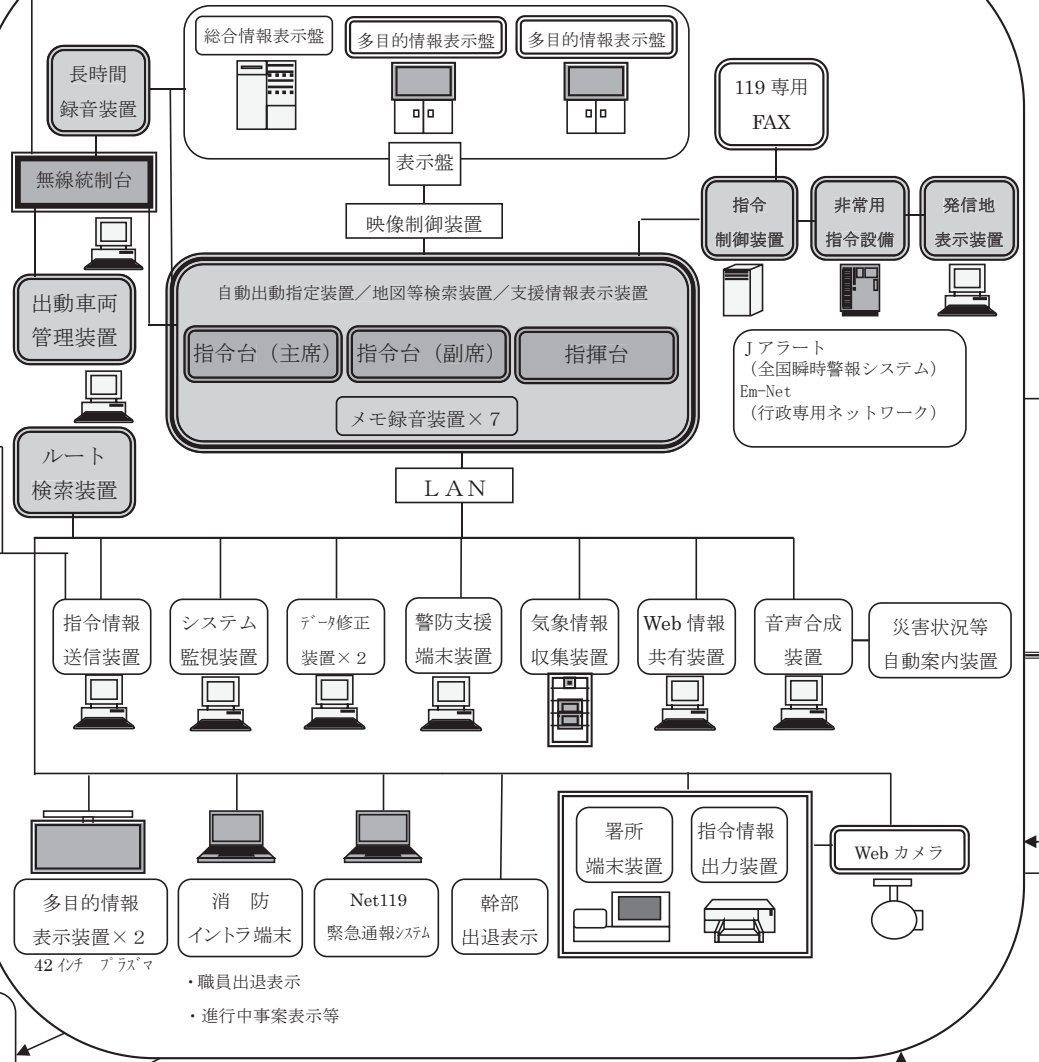
防災波
いずもほんぶ (統制局)
基地局 10w
移動局 携帯型 5w 2局

《デジタル》

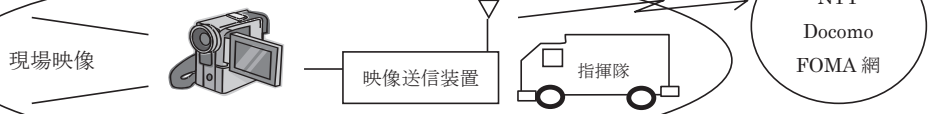
主運用波
統制波 1~3
活動波 1~4
いずもほんぶ (統制局)
基地局 20w
多重無線 0.004w
多重無線 0.2w
移動局 車載型 10w 17局
可搬型 10w 1局
携帯型 5w 4局
携帯型 2w 13局

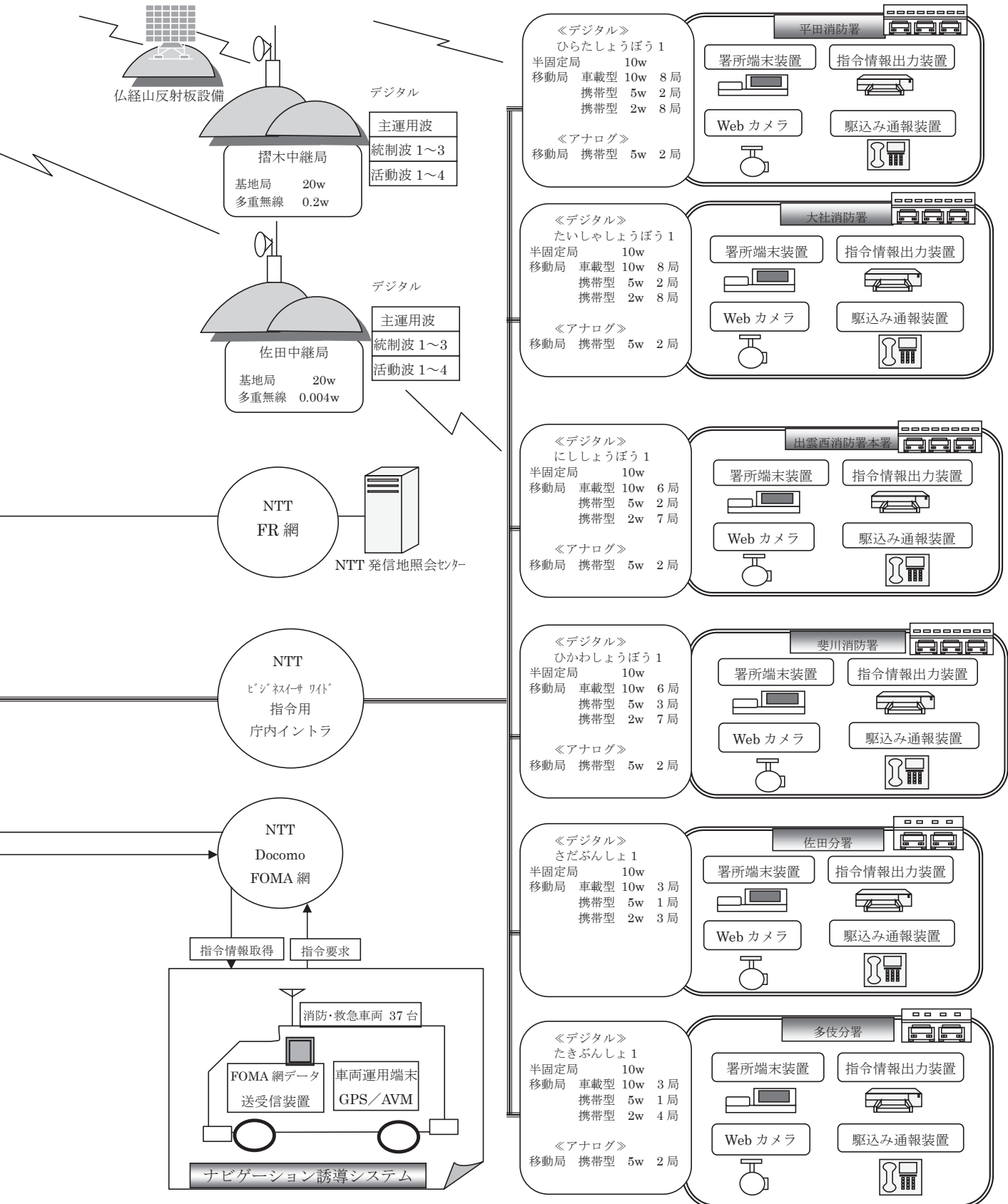
管理監視制御卓
遠隔制御装置

出雲市消防本部・出雲消防署本署



映像送信システム





覚知方法・内容別受信状況

令和元年(2019)中

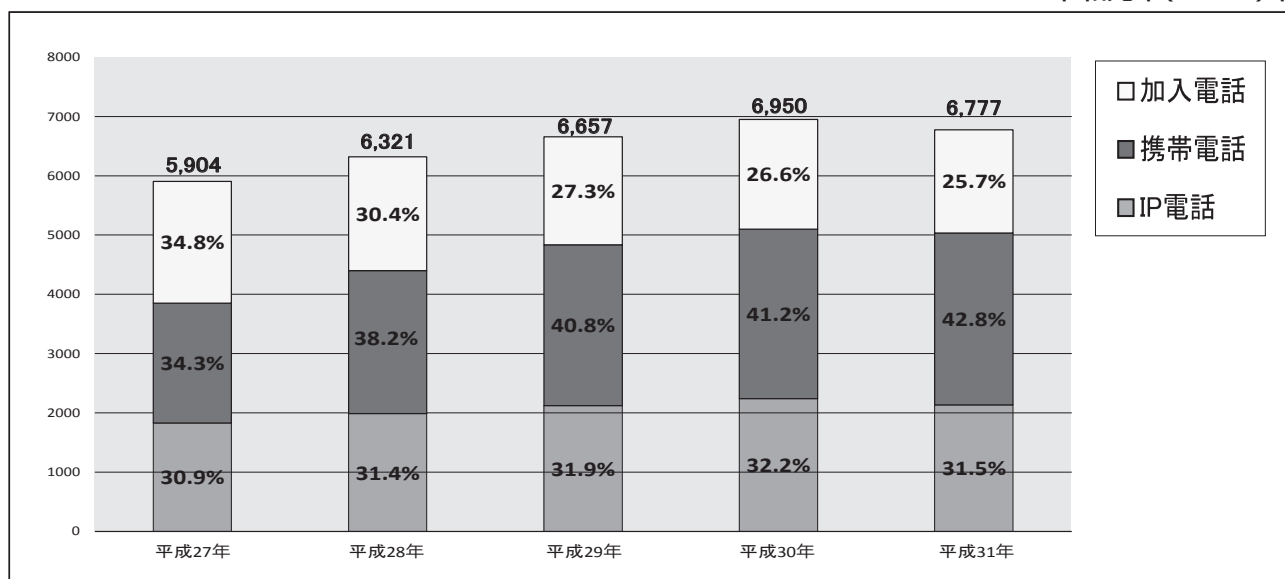
受信種別		火災通報	救急通報	その他の災害通報	災害通報小計	訓練通報	火災救急問い合わせ	いたずら	医療機関問い合わせ	誤ってかけた	苦情・相談・届出	その他応答無し	試験	非災害通報小計	合計
受信方法															
火災報知専用電話	加入電話119番	14 (24)	1,687 (1,792)	40 (33)	1,741 (1,849)	744 (734)	2 (6)	101 (69)	3 (6)	160 (168)	45 (74)	28 (43)	568 (655)	1,651 (1,755)	3,392 (3,604)
	携帯電話119番	69 (52)	2,767 (2,719)	65 (92)	2,901 (2,863)	232 (201)	12 (13)	218 (58)	22 (23)	330 (336)	275 (252)	92 (83)	69 (52)	1,250 (1,018)	4,151 (3,881)
	IP電話119番	19 (26)	2,100 (2,191)	16 (21)	2,135 (2,238)	346 (311)				4	75 (73)	45 (69)	6 (11)	8 (12)	484 (487)
小計		102 (102)	6,554 (6,702)	121 (146)	6,777 (6,950)	1,322 (1,246)	14 (25)	319 (132)	29 (29)	565 (577)	365 (395)	126 (137)	645 (719)	3,385 (3,260)	10,162 (10,210)
緊急有線電話(ご縁ネット)			18 (25)	6	24 (25)			4		3 (5)	3 (6)	6 (11)		16 (22)	40 (47)
加入電話		4 (3)	221 (287)	128 (133)	353 (423)										353 (423)
駆け付け			39 (42)	6 (2)	45 (44)										45 (44)
その他			65 (57)	19 (13)	84 (70)	2 (2)				(2)			4 (10)	6 (14)	90 (84)
合計		106 (105)	6,897 (7,113)	280 (294)	7,283 (7,512)	1,324 (1,248)	14 (25)	323 (132)	29 (29)	568 (584)	368 (401)	132 (148)	649 (729)	3,407 (3,296)	10,690 (10,808)

() 内は前年中の受信件数

過去5年間における災害通報受信状況の推移

(加入電話119・携帯119・IP119のみ)

令和元年(2019)中



消防テレホンガイド利用状況（0853-23-0119）

火災や、各種災害の情報を住民の皆様を提供するため、専用電話による消防テレホンガイド装置を運用しており、その利用状況は次のとおりです。

令和元年(2019)中

月別	1	2	3	4	5	6	7	8	9	10	11	12	合計
回数	6,432	4,062	5,830	8,634	9,991	8,053	5,520	5,033	5,561	5,342	7,081	5,961	77,500

119番受信時の口頭指導実施状況

令和元年(2019)中

指導内容	事故種別	合計	急病	交通事故	一般負傷	その他
止	血	107	9	3	83	12
固	定					
人 工 呼 吸		1			1	
胸 骨 圧 迫		133	100	1	20	12
心 肺 蘇 生		32	29		2	1
A E D		12	8		3	1
気 道 確 保		111	107		3	1
保 温		5	2		3	
被 覆		2			2	
異 物 除 去		10			10	
切 断 指 冷 却		2		1		1
冷 却		5	3		2	
体 位		39	29		5	5
そ の 他		24	14		10	
合 計		483	301	5	144	33

多言語コールセンター運用状況

外国籍住民及び外国人観光客等の安心安全確保を目的として、電話による外国語（4ヶ国語）同時通訳サービス（三者通話）を導入

令和元年(2019)中

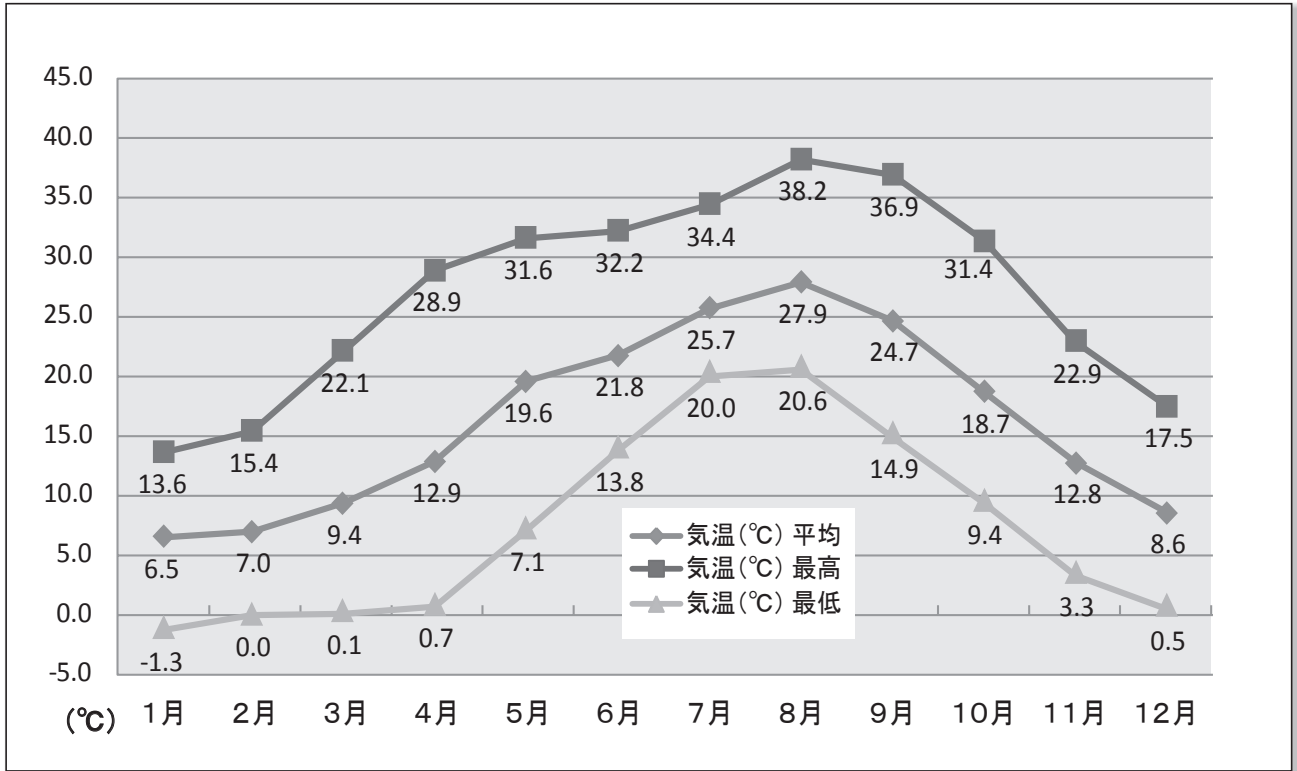
言語	区分	119番通訳件数			救急隊通訳	合計
		真報	誤報	相談など		
英 語			1			1
中 国 語					1	1
韓 国（朝 鮮）語						
ポ ル ト ガ ル 語		2	3		2	7
合 計		2	4		3	9

気象状況

(出雲市消防本部観測)

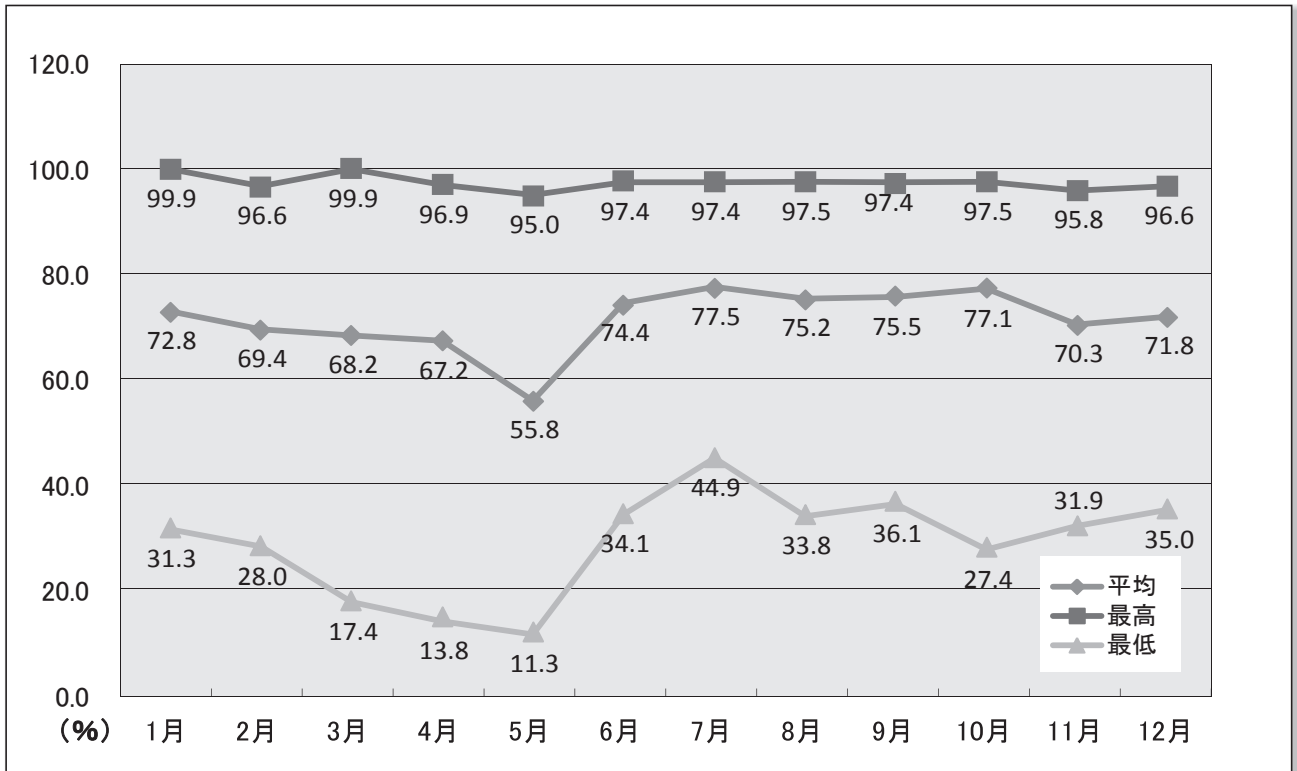
気温 (°C)

令和元年(2019)中



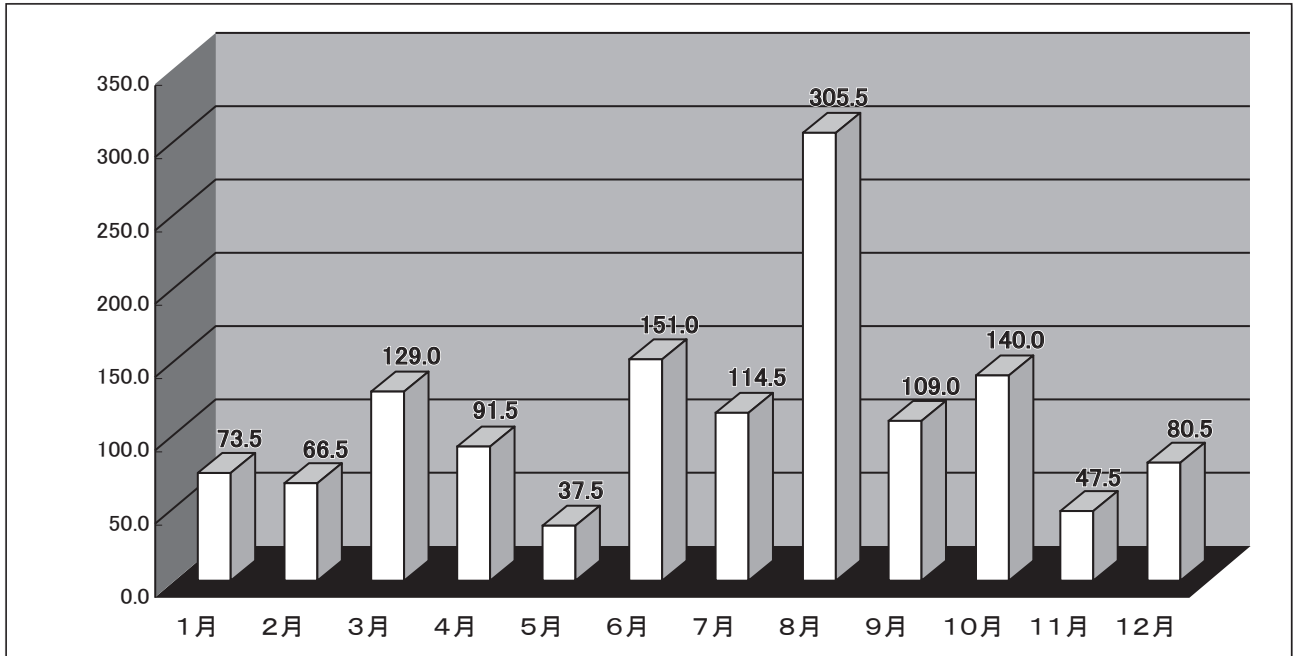
湿度 (%)

令和元年(2019)中



令和元年(2019)中
総雨量 1,346.0mm

降雨量(mm)



風向・風速(m/s)

令和元年(2019)中

区分	月別	1月	2月	3月	4月	5月	6月	7月	8月	9月	10月	11月	12月	全年
最多風向		北北西	東	東	東	西北西	西北西	東	東	東	東	東	東	
平均風速		3.5	2.5	3.1	2.9	2.7	2.4	2.8	2.6	2.4	2.4	2.7	2.6	2.7
最大風速		27.1	19.8	25.6	22.5	20.8	19.3	15.8	23.8	24.5	21.9	22.9	22.2	22.2
風速10mを超えた日		5	2	6	2	1		1	1	1	4	1	1	25

気象警報等発令状況

令和元年(2019)中

区分	月別	計	1月	2月	3月	4月	5月	6月	7月	8月	9月	10月	11月	12月
火災気象通報		18			3		8			2	3	2		
警報	暴風	2									1	1		
	波浪	1									1			
	大雨	1							1					
	洪水	1							1					
合計		23			3		8		2	2	5	3		

※警報等の解除については回数に含まない。

消防団



出雲市消防団神門分団
令和元年第63回島根県消防操法大会優勝



出雲市消防団学生ボランティアサポート隊

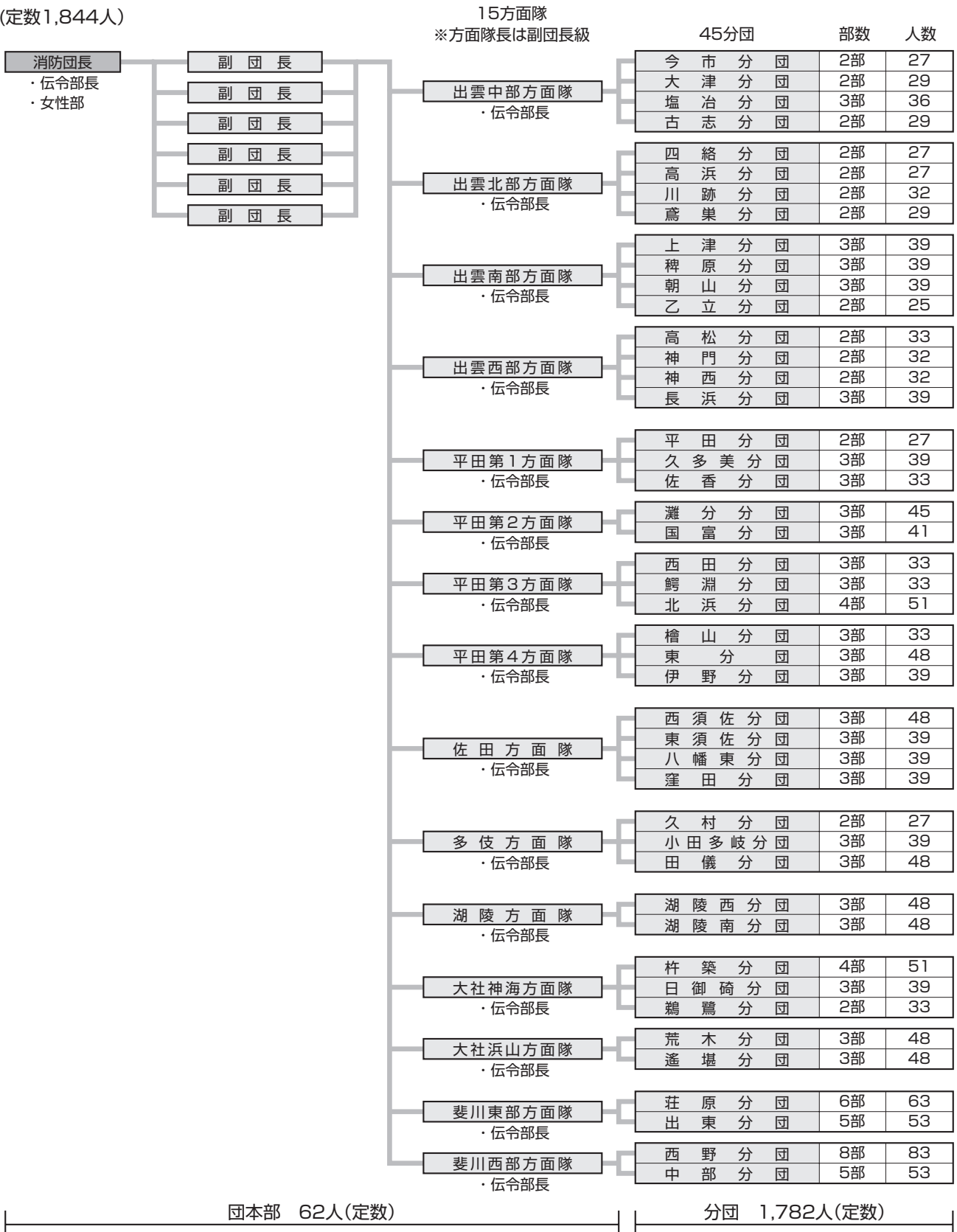


出雲市消防団マスコットキャラクター「いずもりくん」

出雲市消防団

組織図

(定数1,844人)



階級別団員数

(単位：人)

階級	団長	副団長	分団長	副分団長	部長	班長	団員	合計
人数	1	21	45	45	152	180	1,257	1,701

報酬 (年額)

(単位：円)

階級	団長	副団長	分団長	副分団長	部長	班長	団員
年額	70,000	50,000	38,000	29,000	25,000	22,000	17,500

諸手当

(単位：円)

区分	出場手当 (1回あたり)		機 関 員 手 当 (年額)		
	災害出場	訓練出場	消防ポンプ自動車	小型ポンプ積載車	小型ポンプ
単価	3,700	3,700	11,500	11,500	11,500

団員の年齢

(単位：人)

年齢区分	人数
18歳 ~ 20歳	3
21歳 ~ 25歳	44
26歳 ~ 30歳	126
31歳 ~ 35歳	270
36歳 ~ 40歳	419
41歳 ~ 45歳	457
46歳 ~ 50歳	213
51歳 ~ 55歳	98
56歳 ~	71
合計	1,701
平均年齢	40.4歳

団員の在職年数

(単位：人)

年数	人数
5年未満	663
5年以上10年未満	430
10年以上15年未満	273
15年以上20年未満	189
20年以上25年未満	74
25年以上30年未満	50
30年以上	22
合計	1,701

消防ポンプ・消防用車両の現況

(単位：台)

区分	台数
消防ポンプ自動車	3
小型動力ポンプ	19
小型動力ポンプ付積載車	135
その他の車両	2
合計	159

団員の職業

(単位：人)

職業	人数
農業	50
林業	18
漁業	23
鉱業	7
建設業	335
製造業	443
電気・ガス熱供給・水道業	70
運輸通信業	61
卸売・小売業飲食業	149
保険金融業	20
不動産業	4
サービス業	375
公務	124
その他	22
合計	1,701

島根県水難救済会 出雲救難所



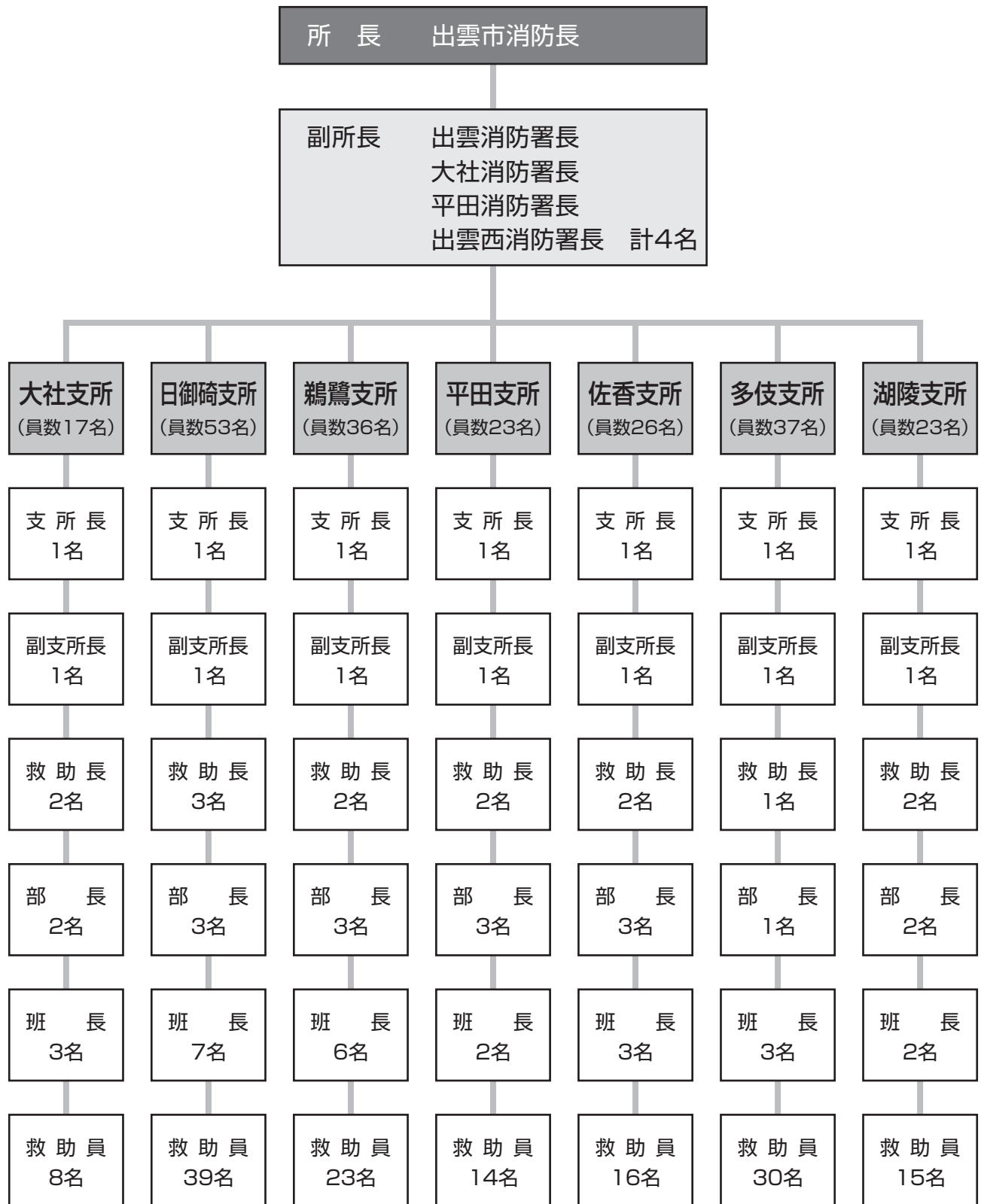
救難救助訓練(佐香支所)



救難救助訓練(大社3支所合同訓練)

出雲救難所の 現況

【島根県水難救済会 出雲救難所】 組織図



支所員数 215名(所長、副所長を除く)

救難所員の実員数

(単位:人)

階 級	区 分	出雲 救難所	大社支所	日御碕支所	鵜鷺支所	平田支所	佐香支所	多伎支所	湖陵支所	合 計
所 長	所 長	1								1
副 所 長	副 所 長	4								4
支 所 長	支 所 長		1	1	1	1	1	1	1	7
副 支 所 長	副 支 所 長		1	1	1	1	1	1	1	7
救 助 長	救 助 長		2	3	2	2	2	1	2	14
部 長	部 長		2	3	3	2	3	1	1	15
班 長	班 長		3	7	6	2	2	3	2	25
救 助 員	救 助 員		8	36	23	12	20	25	13	137
合 計	合 計	5	17	51	36	20	29	32	20	210

※但し、所長・副所長は消防職員

救難所器具保有状況

階 級	区 分	出雲 救難所	大社支所	日御碕支所	鵜鷺支所	平田支所	佐香支所	多伎支所	湖陵支所	合 計
救 命 浮 環	救 命 浮 環		23	2	8	10	2	10	2	57
救 命 胴 衣	救 命 胴 衣	14	25	63	48	25	20	37	12	244
保 安 帽	保 安 帽	6	17	53	36	15	15	37	22	201
救 助 用 担 架	救 助 用 担 架	2	2	1		1		1		7
携 帯 用 拡 声 器	携 帯 用 拡 声 器		5	1	1	1		1		9
K P ロ ー プ (不 沈)	K P ロ ー プ (不 沈)		2	2	2	1				7
ロ ー プ	ロ ー プ		4	5	5	2	1			17
洋 上 救 急 バ ッ ク	洋 上 救 急 バ ッ ク		3							3
ゴ ム ボ ー ト (7 . 8 人 乗)	ゴ ム ボ ー ト (7 . 8 人 乗)		2							2
携 帯 用 発 電 機	携 帯 用 発 電 機		4							4
ヘ ッ ド ラ ン プ	ヘ ッ ド ラ ン プ		10			2	1	5	1	19
水 中 ラ イ ト	水 中 ラ イ ト	3	2	1	1	3	2	1	1	14
強 カ ラ イ ト	強 カ ラ イ ト		4	1	1	1	1	1	11	20
H I D ラ イ ト	H I D ラ イ ト	1								1
高 光 度 強 カ ラ イ ト	高 光 度 強 カ ラ イ ト	1								1
プ リ チ ェ ス ブ イ	プ リ チ ェ ス ブ イ		1							1
地 引 網	地 引 網		1							1
磯 足 長 靴	磯 足 長 靴		6			2	3			11
双 眼 鏡	双 眼 鏡		4			5	1	1		11
オ イ ル フェ ン ス	オ イ ル フェ ン ス		1							1
毛 布	毛 布		1	4	1					6
救 助 用 縛 帯	救 助 用 縛 帯		4							4
排 水 ポ ン プ	排 水 ポ ン プ			1	2					3
ト ビ	ト ビ			4						4
ト ラ ン シ ー バ ー	ト ラ ン シ ー バ ー					8		2		10
旗	旗					3		8	4	15
ス ロー バ ッ グ (2 0 M)	ス ロー バ ッ グ (2 0 M)	1	1	1	1	1	1	1	1	8
曳 航 ロ ー プ	曳 航 ロ ー プ		3							3
落 水 者 救 助 タ ラ ッ プ	落 水 者 救 助 タ ラ ッ プ		1							1

過去5ヶ年の災害等出場状況

区分等		年 別	H27年	H28年	H29年	H30年	R元年
		件 数					
訓 練	件 数	6	6	5	4	3	
	出動人員	245	259	176	166	132	
水 難 救 助	件 数	9	8	3	15	9	
	出動人員	114	32	41	92	115	
合 計	件 数	15	14	8	19	12	
	出動人員	359	291	217	258	247	

救難所員勤続年数

(単位：人)

階 級	所長	副所長	支所長	副支所長	救助長	部長	班長	救助員	合計
年 数									
5年未満	1	4		1	3	3	2	40	54
5年～9年			1			3	3	20	27
10年～14年			3	2	2	3	6	29	45
15年～19年			1	1	3	2	3	25	35
20年～24年			1	1			3	8	13
25年～29年						1	3	2	6
30年～34年						2	1	7	10
35年～39年				1	4	1	2	4	12
40年以上			1	1	2		2	2	8
合 計	1	4	7	7	14	15	25	137	210

救難所員年齢

(単位：人)

階 級	所長	副所長	支所長	副支所長	救助長	部長	班長	救助員	合計
年 齢									
20歳未満									
20歳～24歳									
25歳～29歳								1	1
30歳～34歳								3	3
35歳～39歳						1	1	9	11
40歳～44歳							2	11	13
45歳～49歳						3	2	19	24
50歳～54歳			1		4		7	8	20
55歳～59歳	1	4		2		2	3	16	28
60歳以上			6	5	10	9	10	70	110
合 計	1	4	7	7	14	15	25	137	210

名 称	消防年報(令和元年版)
発 行	出雲市消防本部 〒693-0004 出雲市渡橋町253番地1 ☎0853(21)2119(代)
編 集	出雲市消防本部 指令課
発 行	令和2年(2020)6月
印 刷	島根印刷株式会社
