



消防年報

令和4年(2022)版



第6回
緊急消防援助隊
全国合同訓練

島根県
出雲市消防本部

令和5年(2023)発刊



【表紙説明】

だい かいきんきゅうしょうぼうえんじょたいぜんこくごうどうくんれん
第6回緊急消防援助隊全国合同訓練

この訓練は、平成7年1月に発生した阪神・淡路大震災の教訓を踏まえ、国内で発生した地震等の大規模災害における人命救助活動等を効果的かつ充実したものとすため、全国の消防機関相互による迅速な援助体制として平成7年6月に緊急消防援助隊が発足し、5年に1回国内で合同訓練を実施しています。

令和4年度は、南海トラフ地震が発生したと想定し、全国47都道府県の消防機関から部隊数約700隊、約3,000人、また消防団、警察、自衛隊、海上保安庁、DMAT（災害派遣医療チーム）等の実働機関が参加して11月12日・13日の2日間、静岡県島田市、牧之原市を中心に訓練が行われました。

いずちししょうぼうほんぶ きゅうじょぶたい ごうほうしえんぶたい ごうけい めい
出雲市消防本部から救助部隊と後方支援部隊の合計8名
しまねけんたいたい さんか
が島根県大隊として参加しました。

はしがき

この年報は、当消防本部の消防現勢及び消防行政に関する諸般の事項を集録し、その実態を広く紹介するとともに、将来の消防行政の推進に資するため編集したものです。

なお、内容については主に令和5年4月1日現在をもって収録しており、一部これによらないものについては、当該各表にそれぞれの年月日を記載しています。

令和5年(2023)6月

出雲市消防本部

目次

管内情勢

位置と地勢、位置図、管内図、面積・人口及び世帯数	1
消防本部・署の位置及び庁舎等の現況（構造・規模）	2
出雲市消防本部の沿革	3
消防本部・署配置図	5

総務編

消防本部の組織及び機構	7
消防署の組織及び機構	8
令和4年（2022）中の主な行事	9
令和5年度（2023）当初予算	10
職員の配置	11
消防吏員の年齢・勤務年数	12
消防吏員の資格免許取得状況	13
消防相互応援協定状況	14
広報実施状況	14
消防音楽隊の概況	15



予 防 編

防火クラブの現況	17
防火クラブの主な行事	18
防火対象物数	19
中高層建物の状況	19
一般予防関係事務処理件数	20
違反処理件数	20
危険物製造所等施設数	21
少量危険物貯蔵取扱所施設数	21
危険物関係事務処理件数	21
火薬類・高圧ガス・液化石油ガス関係事務処理件数	22

警 防 編

火災の概要	25
建物用途別損害状況	27
曜日別・時間別火災発生状況	27
出火原因別火災件数・損害額	28
過去5年間の火災発生件数及び火災損害額	28
救急の概要	29
救急出場及び搬送件数の推移	29
傷病者年齢区分別搬送人員	31
傷病程度別搬送人員	31
救急隊員の行った応急処置件数	32
救急救命士資格認定状況	33
救急隊員病院実習実施状況	33

目 次

応急手当普及啓発活動状況	33
救助の概要	34
消防車両の配備	35
特殊器具一覧表	36
消防車両の装備【消防本部・出雲消防署本署】	37
【出雲消防署佐田分署】	37
【出雲西消防署本署】	38
【出雲西消防署多伎分署】	38
【平田消防署】	38
【大社消防署】	39
【斐川消防署】	39
消防水利施設数	40
無人航空機（ドローン）の運航実績、保有機体	41

指令編

消防通信施設状況	43
覚知方法・内容別受信状況	45
過去5年間における災害通報受信状況の推移	45
消防テレホンガイド利用状況	46
119番受信時の口頭指導実施状況	46
多言語コールセンター運用状況	46
気温、湿度	47
降雨量、風向・風速、気象警報等発令状況	48



消防団

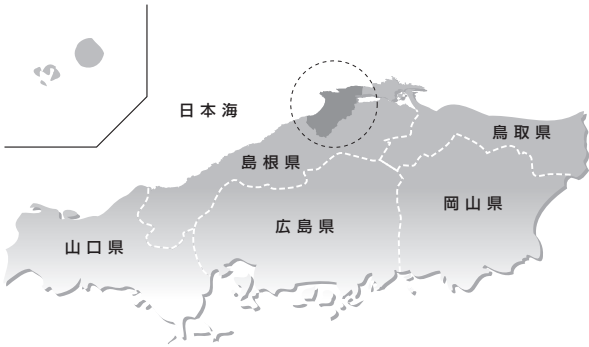
出雲市消防団 組織図	51
階級別団員数、報酬及び諸手当	52
団員の年齢、在職年数、消防用車両、小型動力ポンプの現況	52
団員の職業	52
消防団の災害等出場状況	53

出雲救難所

組織図	55
救難所員の実員数	56
救難所器具保有状況	56
過去5年の災害等出場状況	57
救難所員勤続年数、年齢	57

出雲市の概要

位置図



位置と地勢

「出雲市」は、島根県東部に位置し、北部は国引き神話で知られる島根半島、中央部は出雲平野、南部は中国山地で構成されています。

出雲平野は、中国山地に源を発する斐伊川と神戸川の二大河川により形成された沖積平野で、斐伊川は平野の中央部を東進して宍道湖に注ぎ、神戸川は西進して日本海に注いでいます。

日本海に面する島根半島の北及び西岸はリアス式海岸が展開しており、海、山、平野、川、湖と多彩な地勢を有しています。

管内図



面積・人口及び世帯数

令和5年3月31日現在

区分	面積 (km ²)	全人口 (人)	男 (人)	女 (人)	世帯数
出雲市	624.32	173,136	84,123	89,013	69,128



消防本部・署の位置及び庁舎等の現況(構造・規模)

所属		区分	所在地	庁舎の構造	摘要
出雲消防署	消防本部		出雲市渡橋町 253番地1	敷地面積 6,055.31㎡ ○庁舎棟 鉄筋コンクリート造(一部4階建) 延面積 3,788.13㎡ ○訓練棟 主塔 鉄筋コンクリート造7階建 延面積 455.49㎡ 副塔 鉄骨造3階建 延面積 213.30㎡ 設備棟 鉄筋コンクリート造平屋 床面積 28.00㎡	H10. 3. 20 竣工
	佐田分署			出雲市佐田町反辺 1747番地17	敷地面積 460.24㎡ ○庁舎棟 鉄筋コンクリート造2階建 延面積 262.97㎡ ○車庫(兼倉庫)棟 木造平屋 延面積 36.00㎡
出雲西消防署	消防本部		出雲市神西新町 26番地3	敷地面積 2,993.42㎡ ○庁舎棟 鉄骨造平屋 延面積 768.92㎡ ○倉庫棟 木造平屋 延面積 42.00㎡	H22. 2. 5 竣工
	多伎分署		出雲市多伎町久村 509番地	敷地面積 990.70㎡ ○庁舎棟 鉄筋コンクリート造2階建 延面積 288.59㎡ ○倉庫棟 木造平屋 延面積 26.50㎡	S47. 3. 31 竣工 S58. 3. 5 増築 H 3. 9. 20 増築 H 5. 10. 5 増築 H15. 10. 30 増築 R 4. 3. 10 改修 S47. 9. 30 竣工
平田消防署			出雲市平田町 3636番地1	敷地面積 5,713.26㎡ ○庁舎棟 鉄骨造平屋一部3階建 延面積 1,281.80㎡ ○訓練棟 鉄筋コンクリート造4階建 延面積 183.78㎡ ○駐輪場 鉄筋コンクリート造平屋 延面積 17.50㎡	H28. 4. 15 竣工
大社消防署			出雲市大社町杵築南 1395番地	敷地面積 2,905.00㎡ ○庁舎棟 鉄骨造2階建 延面積 990.84㎡ ○駐輪場 鉄筋コンクリート造平屋 延面積 60.75㎡ ○タイヤ庫 木造平屋 延面積 17.50㎡	R 2. 7. 3 竣工
斐川消防署			出雲市斐川町莊原 2166番地1	敷地面積 1,201.78㎡ ○庁舎棟 鉄骨造3階建 延面積 1,291.00㎡	H18. 11. 1 竣工

沿 革

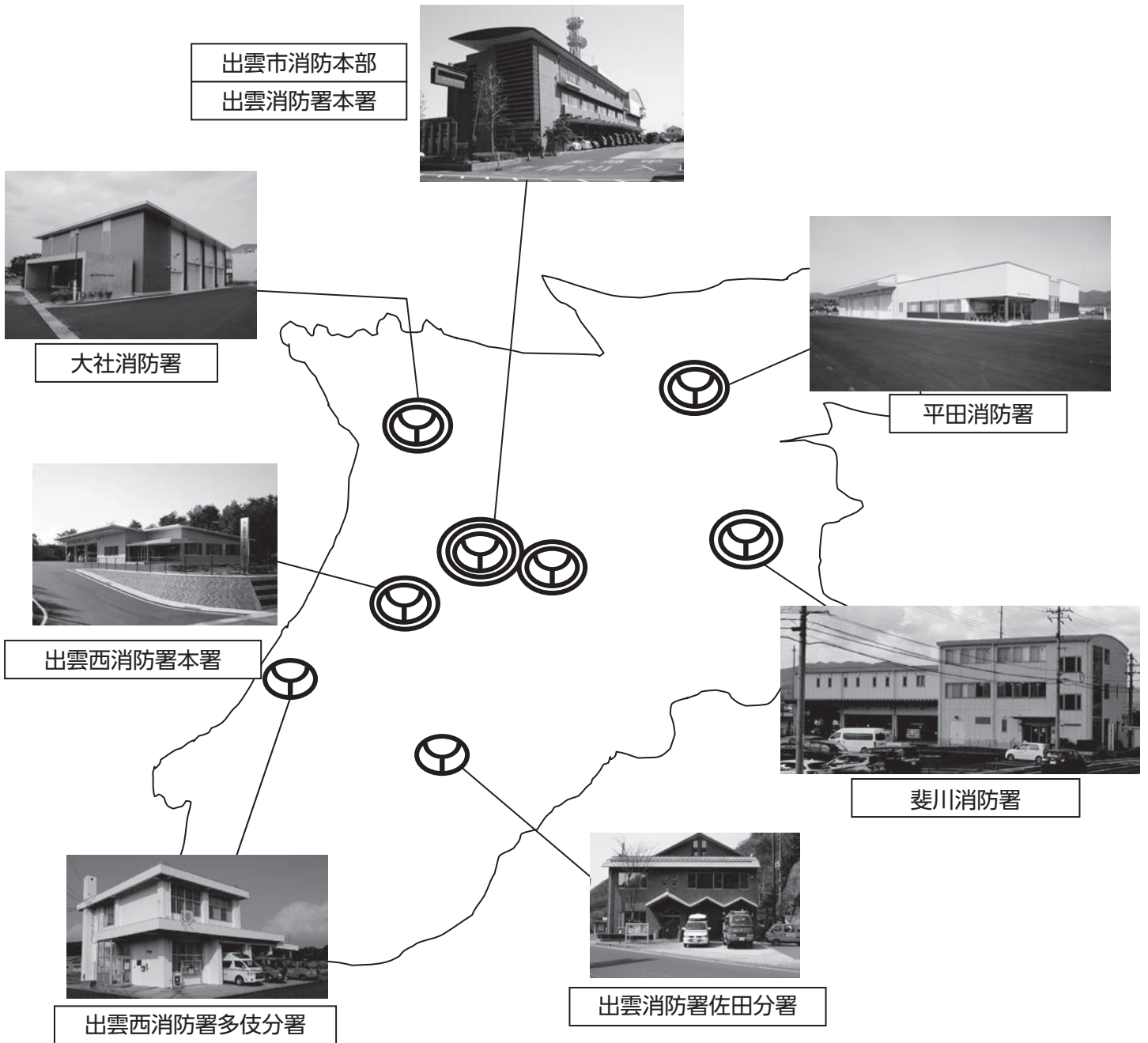
出雲市消防本部の沿革

平成17年(2005)	3月22日	出雲市、平田市、佐田町、多伎町、湖陵町及び大社町の合併により、出雲市外4町広域消防組合、平田市消防本部及び大社町消防本部が統合され出雲市消防本部が発足する 条例定数、190名、1本部3署2分署1出張所とする 斐川町の消防事務については受託方式とする
平成17年(2005)	3月11日	消防広報「ひまわり」第1号発刊
平成17年(2005)	12月20日	高規格救急自動車（トヨタハイメディック）を購入、平田消防署へ更新配備
平成18年(2006)	3月22日	摺木消防無線中継所局舎竣工
平成18年(2006)	10月27日	高規格救急自動車（トヨタハイメディック）を購入、出雲消防署本署へ更新配備
平成18年(2006)	10月27日	高規格救急自動車（トヨタハイメディック）を購入、出雲消防署斐川出張所へ新規配備（消防事務受託先：斐川町事業）
平成18年(2006)	11月 1日	通信指令システムを一元化し、高機能消防通信指令システムを運用開始 斐川出張所庁舎移転業務開始、出張所体制を強化する
平成18年(2006)	11月14日	出雲消防署斐川出張所庁舎竣工式（消防事務受託先：斐川町事業）
平成19年(2007)	9月 1日	携帯・IP電話等発信位置情報通知システムを運用開始
平成19年(2007)	11月 4日	出雲市消防音楽隊10周年記念演奏会開催
平成20年(2008)	3月25日	水槽付消防ポンプ自動車（I-A型）を購入、出雲消防署本署へ配備
平成20年(2008)	11月19日	高規格救急自動車（日産エルグランド）を購入、大社消防署へ更新配備
平成21年(2009)	10月15日・16日	平成21年度中国・四国ブロック緊急消防援助隊合同訓練 (開催地：出雲市)
平成22年(2010)	1月28日	(財)日本消防協会より広報車(日産バネット)の寄贈を受け、出雲市消防団へ配備
平成22年(2010)	2月 8日	出雲西消防署（新設）庁舎竣工し、業務を開始する 出雲西消防署開署に伴い消防署体制を改組し、5署2分署体制とする <ul style="list-style-type: none"> 出雲消防署本署 <ul style="list-style-type: none"> └ 出雲消防署佐田分署 出雲西消防署本署 <ul style="list-style-type: none"> └ 出雲西消防署多伎分署 平田消防署 大社消防署 斐川消防署
		高規格救急自動車（トヨタハイメディック）、指令車（日産キャラバン）を購入、出雲西消防署本署へ配備
平成23年(2011)	3月12日	東日本大震災発災に伴う島根県緊急消防援助隊1～2次隊（5隊 消火部隊2
	～3月15日	後方支援部隊2 17名）派遣 派遣先：宮城県
平成23年(2011)	3月18日	救助工作車Ⅱ型（日野レンジャー）を購入、斐川消防署へ更新配備 （消防事務受託先：斐川町事業）
平成23年(2011)	3月24日	高規格救急自動車（日産エルグランド）を全国共済農業協同組合連合会島根県本部・いずも農業協同組合から寄贈を受け平田消防署へ更新配備
平成23年(2011)	3月25日	指令車（三菱アウトランダー）を購入、出雲消防署本署へ更新配備
平成23年(2011)	3月29日	消防ポンプ自動車（CD-I型、700ℓ水槽付）2台購入、出雲消防署本署及び平田消防署へ更新配備
平成23年(2011)	10月 1日	出雲市、斐川町合併により受託方式を解消する 条例定数を215名とする
平成24年(2012)	2月28日	資機材搬送車（日野レンジャー）を購入、出雲消防署本署へ配備
平成24年(2012)	3月 9日	消防ポンプ自動車（CD-I型、700ℓ水槽付）を購入、出雲西消防署多伎分署へ配備
平成24年(2012)	11月19日	燃料補給車（三菱ふそうキャンター 4WD、軽油990ℓ）を総務省消防庁から緊急消防援助隊の装備強化に伴い無償貸与を受け、出雲消防署本署へ配備
平成24年(2012)	11月26日	高規格救急自動車（トヨタハイメディック）を出雲大社教から寄贈を受け大社消防署へ更新配備
平成24年(2012)	1月26日	「地域とともに考える救急シンポジウム」開催（ビッグハート出雲）
平成25年(2013)	3月11日	消防ポンプ自動車2台（CD-I型、700ℓ/900ℓ水槽付）を購入、出雲西消防署本署へ更新配備
平成25年(2013)	3月15日	資機材搬送車（三菱ふそうキャンター 4WD）を総務省消防庁から緊急援助隊の装備強化に伴い無償貸与を受け、出雲西消防署本署へ配備



平成25年(2013)	4月 1日	特別救助隊発隊 消防救急デジタル無線共通波運用開始
平成26年(2014)	2月25日	高規格救急自動車（トヨタハイメディック）を購入、出雲消防署本署へ配備
平成26年(2014)	3月14日	水槽付消防ポンプ自動車（I-A型）を購入、斐川消防署へ配備
平成26年(2014)	8月26日 ～ 8月28日	平成26年8月豪雨災害に伴う島根県緊急消防援助隊第3次隊～4次隊（救助部隊2隊10名）派遣 派遣先：広島市
平成27年(2015)	3月20日	消防救急デジタル無線整備完了（共通波・活動波）
平成27年(2015)	3月27日	消防救急デジタル無線整備に伴う指令施設改造工事完了
平成27年(2015)	3月27日	特殊災害対応化学消防ポンプ自動車（II型）を購入、出雲消防署本署へ配備
平成28年(2016)	1月25日	高規格救急自動車（トヨタハイメディック）を購入、出雲西消防署多伎分署へ配備
平成28年(2016)	2月25日	消防ポンプ自動車（CD-I型、乗用電動ホースカー装備）を購入、斐川消防署へ配備
平成28年(2016)	3月30日	小型動力ポンプ軽積載車を購入、出雲消防署佐田分署へ配備
平成28年(2016)	4月15日	平田消防署庁舎竣工式
平成28年(2016)	4月16日 ～ 4月20日	熊本地震発災に伴う島根県緊急消防援助隊統合機動部隊1次隊～3次隊（消火部隊6隊・救急部隊3隊・27名）派遣 派遣先：熊本市
平成28年(2016)	5月18日	多言語コールセンターサービスの導入
平成28年(2016)	10月30日	出雲市消防音楽隊発足20年記念演奏会開催
平成29年(2017)	3月 6日	出雲駐屯地周辺消防施設整備助成事業を活用し、消防ポンプ自動車（CD-I型、電動ホースカー装備）を購入、大社消防署へ配備
平成29年(2017)	3月27日	水槽付消防ポンプ自動車（化I・救助資器材搭載型）を購入、平田消防署へ配備
平成29年(2017)	4月 1日	出雲市消防団学生ボランティアサポート隊発足
平成29年(2017)	11月30日	（公財）日本消防協会より防災活動車（三菱デリカ）の寄贈を受け、出雲市消防団へ配備
平成30年(2018)	3月26日	救助工作車（III型）を購入、出雲消防署本署へ配備 高度救助隊運用開始
平成30年(2018)	7月 7日 ～ 7月13日	平成30年7月豪雨災害に伴う島根県緊急消防援助隊1次隊～4次隊（11隊消火部隊3・救助部隊4・後方支援部隊4 47名）派遣
平成30年(2018)	12月20日	佐田ライオンズクラブ認証40周年記念にて無人航空機（ドローン）の寄贈を受け、出雲消防署本署へ配備
平成30年(2018)	12月20日	はしご付消防ポンプ自動車（35m先端屈折水路付）を購入、出雲消防署本署へ配備
平成31年(2019)	4月 1日	違反対象物公表制度を開始
令和元年(2019)	9月 1日	Net119緊急通報システムの導入（音声による119番通報が困難な聴覚・言語機能障がい者が円滑に消防への通報を行えるようにするシステム）
令和元年(2019)	10月25日	出雲市消防団マスコットキャラクターいずもりくん記者発表
令和2年(2020)	2月25日	匿名の寄付を受け無人航空機（ドローン）を購入、出雲消防署本署へ配備
令和2年(2020)	3月12日	水槽付消防ポンプ自動車（I-A型）を購入、大社消防署へ配備
令和2年(2020)	7月 1日	令和2年度献血運動推進協力団体等厚生労働大臣感謝状を受賞
令和2年(2020)	7月 3日	大社消防署新庁舎竣工式、7月6日より業務開始
令和2年(2020)	9月18日	出雲ライオンズクラブ認証60周年記念事業によりタブレット端末12式の寄贈を受け、受納式を開催し、各課及び各署へ配備
令和3年(2021)	3月25日	出雲駐屯地周辺消防施設整備助成事業を活用し、水槽付消防ポンプ自動車（I-A型）を購入、出雲消防署本署へ配備
令和3年(2021)	5月14日	高規格救急自動車（トヨタハイメディック）を購入、出雲消防署佐田分署へ配備
令和4年(2022)	1月28日	高規格救急自動車（トヨタハイメディック）を購入、平田消防署へ配備
令和4年(2022)	3月14日	高機能消防指令センター更新（1期工事）により、映像伝送装置を導入
令和4年(2022)	4月 1日	消防本部の組織改編により、出雲市職員定数条例を改正、消防職員の定数を235名（20名増員）とし、大社消防署及び斐川消防署に予防管理室を設置
令和4年(2022)	12月 8日	中国電力株式会社による福祉車両の使用貸借配備
令和5年(2023)	1月18日	高規格救急自動車（トヨタハイメディック）を購入、出雲消防署本署へ配備
令和5年(2023)	3月20日	高機能消防指令センター更新（2期工事）により、署所端末装置、指令室大型モニターを更新するとともに、各署に監視カメラを整備
令和5年(2023)	3月24日	消防本部及び佐田中継局の多重無線設備を更新し、非常時のバックアップ回線として、島根県出雲合同庁舎を経由する5GHz帯無線アクセスシステムを整備

消防本部・署配置図



総務編



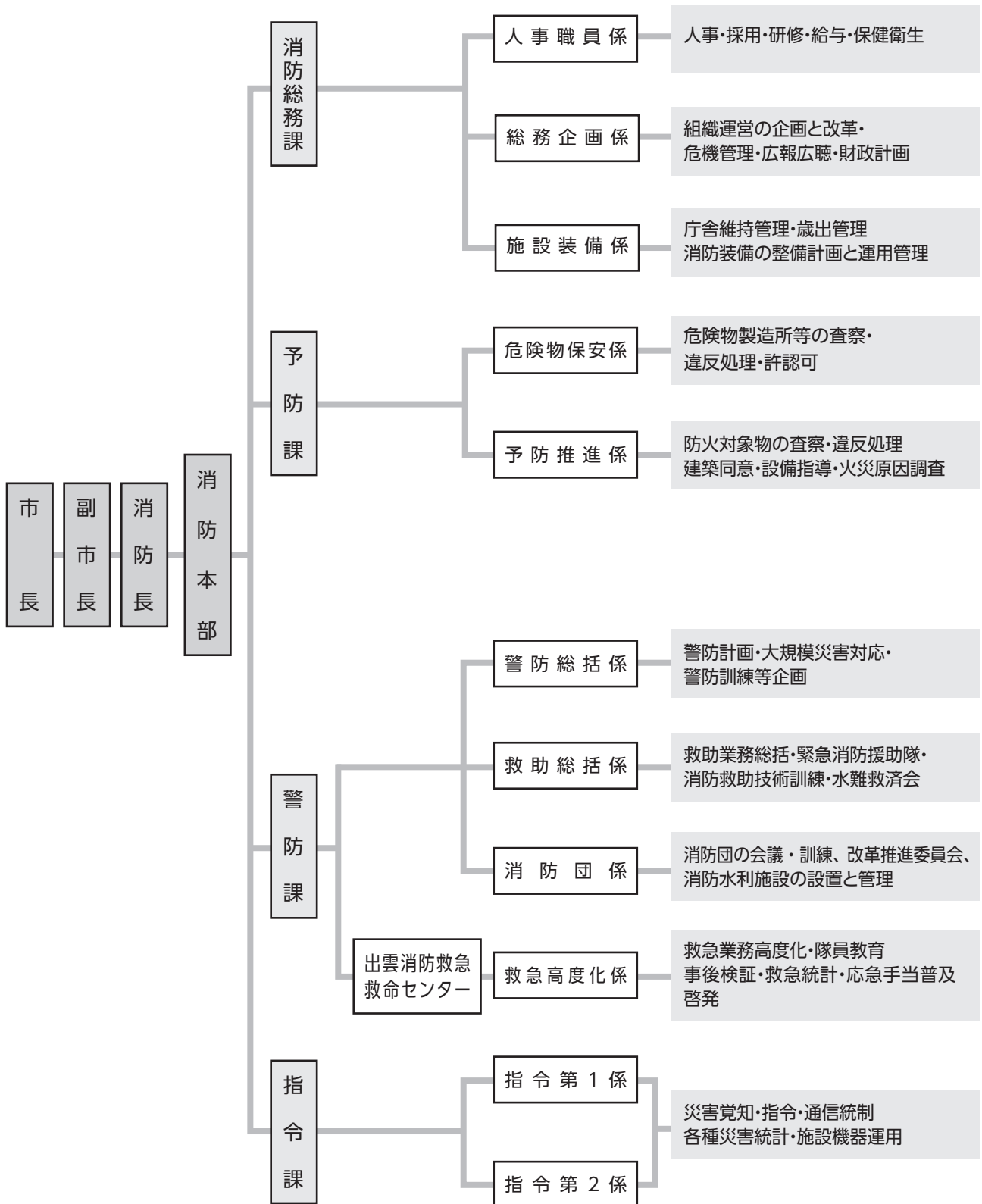
「出雲市消防本部人材育成基本方針(令和4年3月制定)」
及び「署訓」



出雲市消防本部ホームページリニューアル

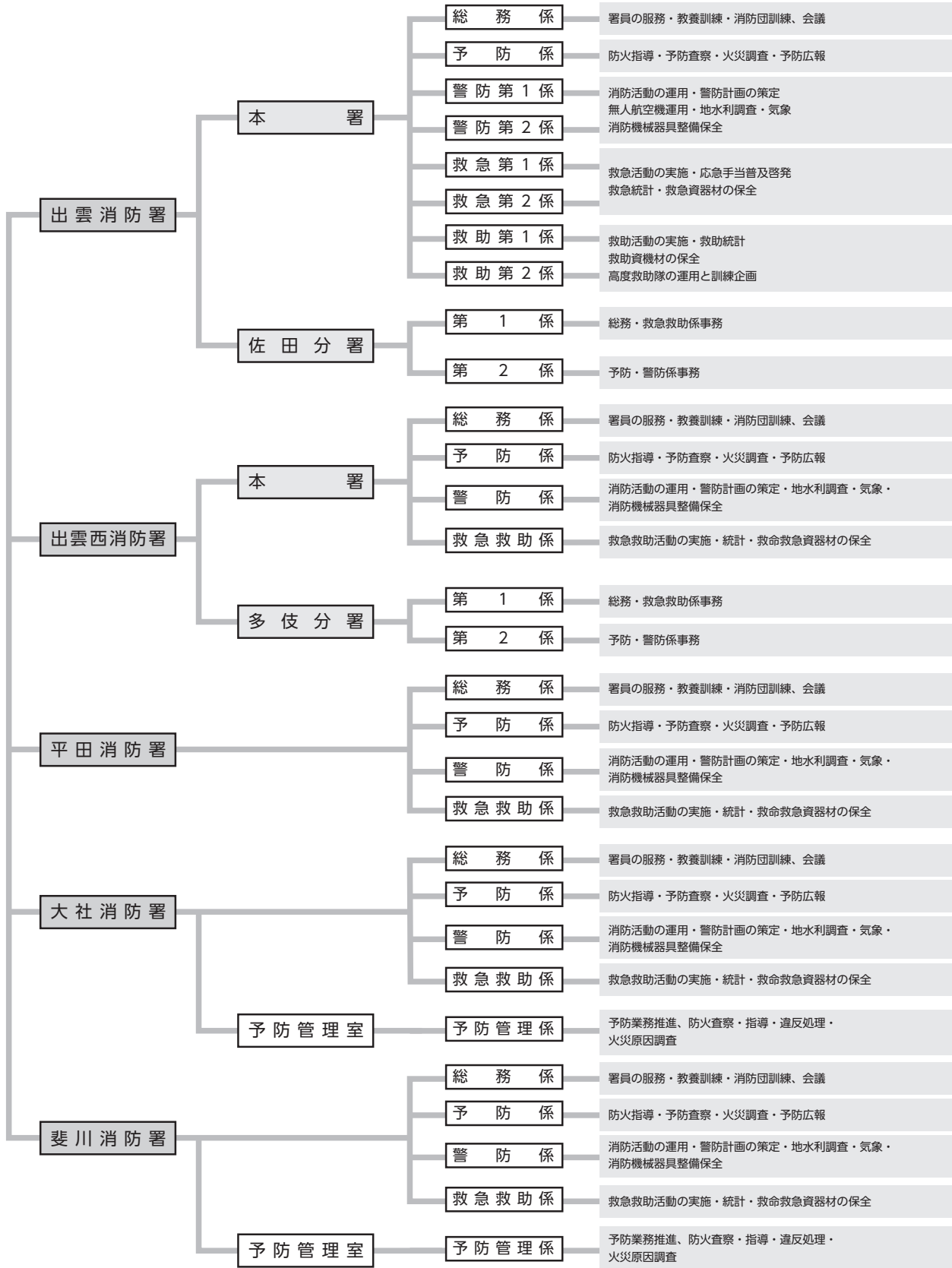
組織及び機構

出雲市消防本部・消防署の組織及び機構 消防本部の組織及び機構





消防署の組織及び機構



令和4年(2022)中の主な行事

1月 4日	仕事始め
1月 10日 (中止)	出雲市消防出初式
2月 18日	消防広報「ひまわり」No.34、「まとい」第31号発行
3月 1日～7日	春季火災予防運動
3月 1日、7日	春季火災予防運動に伴う街頭広報（市内各地）
4月 6日	令和4年度全国消防長会消防職員意見発表会鳥根県予選会
5月 4日	就職フェアしまねin出雲
5月 25日	第50回中国地区消防救助技術指導会出場隊員選考会
6月 16日	令和3年版出雲市消防本部「消防年報」発行
6月 29日、30日	令和4年度消防本部警防錬成会
7月 1日	コミュニティ助成事業和太鼓セット贈呈 （中央保育所・幼稚園幼年消防クラブ）
7月 20日	消防広報「ひまわり」No.35発行
7月 20日	第50回中国地区消防救助技術指導会（広島県広島市）
8月 1日～9月 30日	令和4年度防火ポスターコンクール作品募集
8月 28日	救急活動協力者に感謝状贈呈（協力者3名）
9月 1日	令和4年度出雲市防災訓練
9月 1日～30日	令和4年度救急の日広報（市内7図書館で消防・救急関連図書コーナー 設置、懸垂幕掲揚、SNSでの広報）
9月 10日	救急医療週間に伴う救急の日イベント（イオンモール出雲）
9月 18日	消防吏員採用第1次試験
9月 22日	救急協力事業所に感謝状贈呈（ジュンテンドー出雲南店）
10月 2日	救助活動協力者に感謝状贈呈（協力者3名）
10月 4日	令和4年度防火ポスターコンクール審査会
10月 13日	令和4年度特殊災害（BC）対応訓練
10月 15日	消防吏員採用第2次試験
10月 20日	消防団広報「まとい」第32号発行
10月 25日	一畑電車総合事故対応合同訓練（雲州平田駅）
10月 29日	令和4年度防火ポスターコンクール表彰式
10月 29日、30日	令和4年度中四国ブロック緊急消防援助隊合同訓練（徳島県阿南市）
11月 1日	令和4年度署受援計画机上訓練
11月 9日～15日	秋季火災予防運動
11月 9日、15日	秋季火災予防運動に伴う街頭広報（市内各地）
11月 9日	秋季火災予防運動に伴う消防音楽隊合同演奏会（中央保育所・幼稚園）
11月 12日	第6回緊急消防援助隊全国合同訓練（静岡県）
11月 18日	救急活動協力者に感謝状贈呈（協力者1名）
11月 29日	令和4年度JR総合事故対応合同訓練（後藤総合車両出雲支所）
12月 9日	令和4年度出雲市幼年・少年消防クラブ、女性防火・防災クラブ指導者 研修会
12月 13日	令和4年度消防本部救急錬成会
12月 14日	中国電力（株）貸与福祉車両の引き渡し
12月 28日	仕事納め



令和5年度(2023)当初予算

市総予算（一般会計）との比較 (単位：千円)

市総予算額	消防費予算額	市総予算と消防費との比
89,300,000	2,949,158	3.30%

(単位：千円)

項目	節	予算額
消防費		2,949,158
常備消防費		1,951,020
	給料	838,180
	職員手当等	569,460
	共済費	284,030
	報償費	725
	旅費	8,358
	需用費	81,566
	役務費	34,923
	委託料	40,727
	使用料及び賃借料	10,321
	工事請負費	63,600
	備品購入費	6,806
	負担金補助及び交付金	10,885
	公課費	1,439
非常備消防費		238,128
	報酬	101,900
	災害補償費	1,000
	報償費	50,301
	旅費	449
	交際費	60
	需用費	26,175
	役務費	8,796
	委託料	1,107
	使用料及び賃借料	529
	負担金補助及び交付金	46,631
	補償補てん及び賠償金	10
	公課費	1,170

(単位：千円)

項目	節	予算額
消防施設費		301,440
	旅費	164
	需用費	2,382
	役務費	272
	委託料	15,802
	工事請負費	197,285
	公有財産購入費	3,000
	備品購入費	49,823
	負担金補助及び交付金	32,672
	公課費	40
防災費		92,570
	報酬	3,878
	職員手当等	313
	共済費	305
	報償費	2,706
	旅費	566
	需用費	17,660
	役務費	9,948
	委託料	35,180
	使用料及び賃借料	1,543
	工事請負費	12,820
	備品購入費	200
	負担金補助及び交付金	5,651
	償還金利子及び割引料	180
	積立金	1,620
防災施設費		366,000
	需用費	40
	役務費	3,190
	委託料	6,440
	工事請負費	249,330
	備品購入費	107,000

職員の状況

職員の配置

所 属		消 防 吏 員								消 防 事 務 職 員	合 計
		消 防 正 監	消 防 監	消 防 司 令 長	消 防 司 令	消 防 司 令 補	消 防 士 長	消 防 副 士 長	消 防 士		
消 防 本 部	消 防 長	1									1
	次 長			2							2
	消 防 総 務 課				4	2	5		6		17
	予 防 課			(1)							(1)
	警 防 課			1	2	3	3【4】				9【10】
	救急救命センター			1	5	3	【1】	1		1	11【12】
	指 令 課				(2)	(1)					(3)
	小 計	1		5	15	10	12【14】	3	6	1	53【55】
			(1)	(2)	(1)					(4)	
出 雲 消 防 署	署 長			(1)							(1)
	副 署 長			1							1
	本署第1警備隊				5	4	4	6	3		22
	本署第2警備隊				4	6	4	5	3		22
	佐 田 分 署				3	3	5	2			13
	小 計			1	12	13	13	13	6		58
			(1)							(1)	
出 雲 西 消 防 署	署 長			1							1
	副 署 長				1						1
	本署第1警備隊				3	3	2	2	1		11
	本署第2警備隊				2	3	4	1	1		11
	多 伎 分 署				2	4	1	3	1		11
	小 計			1	8	10	7	6	3		35
平 田 消 防 署	署 長			1							1
	副 署 長				1						1
	第 1 警 備 隊				3	3	2	1	2		11
	第 2 警 備 隊				2	3	2	2	1		10
	小 計			1	6	6	4	3	3		23
大 社 消 防 署	署 長			1							1
	副 署 長 (予防管理室長)				1						1
	予 防 管 理 室				1	1					2
	第 1 警 備 隊				3	3	1	1	3		11
	第 2 警 備 隊				2	4	1	1	2		10
	小 計			1	7	8	2	2	5		25
斐 川 消 防 署	署 長			1							1
	副 署 長 (予防管理室長)				1						1
	予 防 管 理 室				1	1					2
	第 1 警 備 隊				2	3	4		2		11
	第 2 警 備 隊				2	4	2	1	2		11
	小 計			1	6	8	6	1	4		26
合 計		1		10	54	55	44 【46】	28	27	1	220 【222】

() 内は兼務 【 】は再任用職員を含む



消防吏員の年齢

階級 年齢	消防正監	消防監	消防司令長	消防司令	消防司令補	消防士長	消防副士長	消防士	合計
18歳～20歳								7	7
21歳～25歳							2	15	17
26歳～30歳						2	13	5	20
31歳～35歳					1	25	13		39
36歳～40歳					16	14			30
41歳～45歳					28	1			29
46歳～50歳				33	10				43
51歳～55歳			6	20	1				27
56歳以上	1		4	1	1				7
再任用職員						【2】			【2】
合計	1		10	54	57	42 【44】	28	27	219 【221】

(平均年齢39.3歳 ※再任用職員除く)

【 】は再任用職員を含む

消防吏員の勤務年数

在職年数 区分	5年未満	5年～9年	10年～14年	15年～19年	20年～24年	25年～29年	30年～34年	35年以上	合計
職員	26	18	44	29	22	35	37	8 【10】	219 【221】

【 】は再任用職員を含む

職員の資格・免許

消防吏員の資格免許取得状況

区 分		取得人員	区 分	取得人員
自動車運転免許	大型特殊	10	移動式クレーン	118
	大型二種	1	玉掛け技能	151
	大型一種	194	毒物取扱者	1
	中型	11	潜水士	10
	普通一種	219	小型船舶操縦士	51
	けん引	3	救急救命士	67
	自動二輪	71	救急Ⅱ課程修了者	46
整備	三級シャーシ整備士	1	救急標準課程修了者	100
陸上特殊無線技士	1 級	24	電気工事士	5
	2 級	55	車両系建設機械運転技能者	8
	3 級	107	可搬消防ポンプ等整備資格者	8
アマチュア無線技士		17	足場組立作業主任者	5
危険物取扱者	甲 種	2	特定化学物質等作業主任者	2
	乙 種	130	ガス溶接講習修了	17
	丙 種	61	アーク溶接講習修了	5
消防設備士	乙 種	70	第二種酸素欠乏危険作業主任者	20
予防技術資格者	防火査察専門員	31	介護福祉士	1
	消防設備等専門員	9	高圧ガス製造責任者（丙種化学）	25
	危険物専門員	11	衛生管理者	2
※ 本 部 内 資 格	無人航空機操縦者（ドローン操縦者講習を修了し、10時間以上の飛行経歴を有する者から指定）			11



応援協定

消防相互応援協定状況

NO.	協定書名	概要	相手方	締結日
1	島根県防災ヘリコプター応援協定	災害現場への防災ヘリコプター応援要請	島根県内の市町村、消防の一部事務組合及び消防を含む一部事務組合	平成6年3月
2	出雲空港及びその周辺における消火救難活動に関する協定	消火救難活動に関する協定	島根県出雲空港管理事務所	平成17年3月
3	救急事故現場への救急自動車医師同乗出場制度に関する協定書	救急事故現場への救急自動車医師同乗出場	島根県立中央病院及び大田市、雲南消防組合、隠岐広域連合	平成18年4月
4	山陰自動車道及び松江自動車道消防相互応援協定書	高速道における相互応援協定	島根県及び島根県内の市町村、消防の一部事務組合並びに消防を含む一部事務組合	平成18年11月 平成27年9月改正 令和4年10月改正
5	中海・宍道湖・大山圏域消防相互応援協定書	相互応援協定 (火災、救急及び救助活動を伴う災害)	松江市、安来市及び鳥取県西部広域行政管理組合	平成28年7月
6	消防救急デジタル無線広域・共同整備事業等に於ける設備・施設の保守管理に関する協定書	多重無線設備及び中継局施設の保守管理	島根県及び島根県内の市町村、消防の一部事務組合並びに消防を含む一部事務組合	平成28年9月
7	島根県消防広域相互応援協定書	相互応援協定 (火災、救急及び救助活動を伴う災害)	島根県内の市町村、消防の一部事務組合及び広域連合	平成30年8月
8	山陰自動車道(多伎・朝山道路)消防相互応援協定書	高速道における相互応援協定	大田市	平成31年3月
9	島根県消防学校派遣職員に関する協定書	島根県へ派遣する職員の身分取扱等	島根県	平成31年4月
10	島根県総合防災システムの設置、運用及び管理に関する協定書	島根県総合防災システムの設置、運用及び管理	島根県	令和元年8月

広報

広報実施状況

令和4年(2022)中

区分	実施回数	
有・無線放送による広報	248回	
消防広報ひまわり発刊	2回	(83,126部)
市広報誌による広報	24回	
防火指導会	4回	(172人)
防火映画会		
巡回広報	635回	
署見学	39回	(1,822人)
街頭広報	23回	
SNS等による広報	facebook	15回
	YouTube	6回
合計	996回	(1,994人)

出雲市消防音楽隊

消防音楽隊の概況

【結成年月日】 平成9年(1997)9月2日

【結成の目的】

出雲市消防音楽隊は、演奏による消防広報と防火防災意識の啓発、消防吏員の士気と情操の高揚を目的として、平成9年に結成されました。

【隊員編成】

隊長1名 副隊長1名 楽長1名 副楽長2名 隊員30名

【楽器編成】

ピッコロ	1	フレンチホルン	3	コンサートバスドラム	1
フルート	2	ユーフォニウム	3	シンバル	3
クラリネット	6	チューバ	2	グロッケン	1
アルトサクソ	2	トロンボン	3	ドラムセット	1
テナーサクソ	2	スーザホン	2	ハーモニディレクター	
バリトンサクソ	1	スネアドラム	2	その他 音響設備	
トランペット	6	バスドラム	1		

【主な活動】 令和4年(2022)中

- 令和4年出雲市消防出初式中止に伴う代替演奏会
- 「救急の日」及び「救急医療週間」に伴うイオンモールでの演奏会
- 秋季火災予防運動事業「中央保育所・幼稚園幼年消防クラブ&出雲市消防音楽隊合同演奏会」



予防編

令和4年度 防火ポスターコンクール入賞作品

☆小学生1～3年生の部

最優秀賞

北陽小学校3年
内田くるみ さん



優秀賞

莊原小学校3年
高橋 右京 さん



優秀賞

湖陵小学校1年
森山 雄太 さん



☆小学生4～6年生の部

最優秀賞

莊原小学校4年
伊藤 希 さん



優秀賞

高松小学校5年
吉田 翼 さん



優秀賞

朝陽小学校5年
錦織 千夏 さん



☆中学生の部

最優秀賞

湖陵中学校2年
高田 南帆 さん



優秀賞

斐川東中学校2年
春木 かおり さん



優秀賞

湖陵中学校2年
川上 姫奈 さん



☆中学生の部

優秀賞

斐川西中学校2年
和田守 留奈 さん



特別賞

☆出雲市防災安全協会会長賞

湖陵中学校2年
原 海翔 さん



防火クラブの現況

	クラブ名称	所在地	結成年	人員
幼年消防クラブ	平田保育所幼年消防クラブ	出雲市平田町	昭和56年	201
	たちばな保育園幼年消防クラブ	出雲市大津町	昭和59年	190
	出東こども園幼年消防クラブ	出雲市斐川町三分市	昭和59年	109
	西園保育園幼年消防クラブ	出雲市西園町	昭和59年	77
	ハマナス保育園幼年消防クラブ	出雲市湖陵町二部	昭和59年	112
	きんろう保育園幼年消防クラブ	出雲市大津新崎町	昭和59年	98
	莊原保育園幼年消防クラブ	出雲市斐川町上庄原	昭和59年	131
	出西保育園幼年消防クラブ	出雲市斐川町出西	昭和59年	123
	あすなろ保育園幼年消防クラブ	出雲市白枝町	昭和60年	280
	おやま保育園幼年消防クラブ	出雲市小山町	昭和60年	116
	神門保育園幼年消防クラブ	出雲市下古志町	昭和60年	120
	中央保育所・幼稚園幼年消防クラブ	出雲市今市町	昭和60年	96
	なかの保育園幼年消防クラブ	出雲市中野町	昭和60年	140
	えんや保育園幼年消防クラブ	出雲市上塩冶町	昭和60年	112
	外園保育園幼年消防クラブ	出雲市外園町	昭和60年	54
	おおつか保育園幼年消防クラブ	出雲市大塚町	昭和60年	185
	浜山保育園幼年消防クラブ	出雲市浜町	昭和60年	133
	中部保育所幼年消防クラブ	出雲市東福町	昭和60年	122
	わにぶち保育所幼年消防クラブ	出雲市万田町	昭和60年	62
	さとがた保育園幼年消防クラブ	出雲市里方町	昭和61年	133
	出雲乳児保育所幼年消防クラブ	出雲市今市町	昭和61年	100
	こぐま保育園幼年消防クラブ	出雲市大社町入南	昭和61年	159
	みなみ保育所幼年消防クラブ	出雲市平田町	昭和61年	132
	平田幼稚園幼年消防クラブ	出雲市西平田町	昭和61年	33
	東幼稚園幼年消防クラブ	出雲市園町	昭和61年	20
	荒茅保育園幼年消防クラブ	出雲市荒茅町	平成3年	101
	大社こどもランド保育園幼年消防クラブ	出雲市大社町修理免	平成7年	60
	大社幼稚園幼年消防クラブ	出雲市大社町杵築南	平成7年	36
	認定こども園光幼保園幼年消防クラブ	出雲市灘分町	平成11年	106
	出雲すみれ保育園幼年消防クラブ	出雲市塩冶町	平成13年	51
	ひかり保育園幼年消防クラブ	出雲市塩冶町	平成16年	68
	浜山あおい保育園幼年消防クラブ	出雲市天神町	平成19年	158
	ほくよう保育園幼年消防クラブ	出雲市稲岡町	平成21年	124
	北陵認定こども園幼年消防クラブ	出雲市斐川町上直江	平成24年	110
	あすなろ第2保育園幼年消防クラブ	出雲市白枝町	平成25年	245
	浜山あまつひ保育園幼年消防クラブ	出雲市松寄下町	令和2年	71
計		36団体	4,168名	



	クラブ名称	所在地	結成年	人員
少年消防クラブ	直江親子会少年消防クラブ	出雲市斐川町直江	昭和58年	112
	計 1団体		112名	

	クラブ名称	所在地	結成年	人員
女性防火・防災クラブ	日御碕女性消防隊	出雲市大社町日御碕	昭和34年	8
	塩津町女性消防隊	出雲市塩津町	昭和36年	7
	坂浦町女性消防隊	出雲市坂浦町	昭和44年	3
	三津町女性消防隊	出雲市三津町	昭和46年	5
	鵜峠婦人防火クラブ	出雲市大社町鵜峠	昭和61年	9
	JAしまね出雲女性部四絡支部防火クラブ	出雲市小山町	昭和63年	152
	小伊津町女性消防隊	出雲市小伊津町	平成元年	6
計 7団体		190名		
合計 44団体		4,470名		

防火クラブの主な行事

- 令和4年 5月 出雲市防災会議及び出雲市国民保護協会
- 6月 島根県女性防火・防災クラブ連絡協議会委員会（書面会議）
- 7月 出雲市女性防火・防災クラブ連合会委員会（書面会議）
- 8月 令和4年度防火ポスターコンクール
- 11月 たちばな保育園幼年消防クラブ合同防火パレード
中央保育所・幼稚園幼年消防クラブ&出雲市消防音楽隊合同演奏会
- 12月 令和4年度出雲市幼年・少年消防クラブ、女性防火・防災クラブ指導者研修会
- 令和5年 3月 浜山あおい保育園幼年消防クラブ合同防火パレード&防火広報



中央保育所・幼稚園幼年消防クラブ&
出雲市消防音楽隊合同演奏会



浜山あおい保育園幼年消防クラブ
合同防火パレード&防火広報

防火対象物数

用途区分		特定 防火対象物数	非特定 防火対象物数
1	イ	劇場・映画館・演芸場・観覧場	6
	ロ	公会堂・集会場	124
2	イ	キャバレー・カフェ・ナイトクラブの類	2
	ロ	遊技場・ダンスホール	17
	ハ	性風俗関連特殊営業を営む店舗等	
	ニ	カラオケ・インターネット等個室店舗	1
3	イ	待合・料理店の類	18
	ロ	飲食店	332
4		百貨店・マーケット・物品販売店等	491
5	イ	旅館・ホテル・宿泊所	192
	ロ	寄宿舎・下宿・共同住宅	
6	イ	病院・診療所・助産所	193
	ロ	老人短期入所施設・養護老人ホーム	147
	ハ	老人デーサービスセンター・軽費老人ホーム	238
	ニ	幼稚園又は特別支援学校	36
7		小・中・高等学校・大学・各種学校の類	
8		図書館・博物館・美術館	26
9	イ	蒸気浴場・熱気浴場	
	ロ	イ以外の公衆浴場	2
10		車両の停車場・船舶・航空機発着場	4
11		神社・寺院・教会の類	192
12	イ	工場・作業場	
	ロ	映画スタジオ・テレビスタジオ	1,650
13	イ	自動車車庫・駐車場	83
	ロ	飛行機・回転翼航空機の格納庫	
14		倉庫	833
15		前各項に該当しない事業場	2,281
16	イ	令別表1～4、5イ、6、9イ。の用途に供する部分のある複合用途対象物	675
	ロ	イ以外の複合用途対象物	375
17		文化財・重要文化財	5
18		50メートル以上のアーケード	1
小計			2,472
合計			7,324
			9,796

※特定防火対象物とは、飲食店、店舗、宿泊施設などの不特定多数の方が利用する建物や病院、社会福祉施設などの避難が困難な方が利用する建物をいう

※非特定防火対象物とは、特定防火対象物以外の防火対象物をいう

中高層建物の状況

用途別 階数	4 項 店 舗	5 項イ 旅 館 ホ テ ル	5 項ロ 共 同 住 宅	6 項イ 病 院	7 項 学 校	12項イ 工 場	15 項 その 他の 事 業 所	16 項 複 合 用 途	その他	合 計
3 階	13	9	237	8	55	27	103	110	50	612
4 階	2	5	111	4	22	7	27	23	12	213
5 階		1	19		3		7	7	1	38
6 階		1	10		1	2	4	2	1	21
7 階		3	3	1	1		4	5	1	18
8～9 階			5	2	1	5		1		14
10 階以上		6	22	1		1				30
合 計	15	25	407	16	83	42	145	148	65	946



一般予防関係事務処理件数

消 防 用 設 備 等 着 工 届 出 書																			
総 件 数	内 訳																		
	屋内消火栓設備	スプリンクラー設備	泡消火設備	不活性ガス消火設備	ハロゲン化物消火設備	粉末消火設備	屋外消火栓設備	動力消防ポンプ設備	自動火災報知設備	漏電火災警報器	火災報知設備	非常警報設備(ベル)	非常警報設備(放送)	避難設備(器具)	避難設備(誘導灯)	消防用水	排煙設備	連結送水管設備	非常コンセント
162	9	4			1	2	2		78	1	4	15	5	8	31	1	1		

消 防 用 設 備 等 設 置 届 出 書																						
総 件 数	内 訳																					
	消火器具	屋内消火栓設備	スプリンクラー設備	泡消火設備	不活性ガス消火設備	ハロゲン化物消火設備	粉末消火設備	屋外消火栓設備	動力消防ポンプ設備	自動火災報知設備	漏電火災警報器	火災報知設備	非常警報器具	非常警報設備(ベル)	非常警報設備(放送)	避難設備(器具)	避難設備(誘導灯)	避難設備(標識)	消防用水	排煙設備	連結送水管設備	非常コンセント
323	70	8	11			1	2	5	1	127		6		13	7	9	42	16	1	1	1	2

そ の 他 届 出 書																				
総 件 数	内 訳																			
	防火管理者選解任届	消防計画(作成)変更届	消防設備等点検結果報告書	防火対象物使用開始届	消防計画に基づく 消火・通報及び避難の訓練 消防計画に基づく	又は取扱いの開始(廃止)届 圧縮アセチレンガス等の貯蔵	変電・蓄電池設置届 燃料電池発電・発電・	ボイラー等設置届	煙火打上げ仕掛け届	球の設置届	水素ガスを充てんする気 球の設置届	催物開催届	又は火災を発生する行為 火災とまぎらわしい煙	禁止行為の解除承認	少量危険物貯蔵・取扱届	少量危険物貯蔵・取扱廃止届	ネオン管灯設備設置届	指定可燃物貯蔵・取扱届	毒劇物貯蔵・取扱届	露店等の開設届
6,976	312	144	3,151	104	2,748	86	68	33	9		7	32	56	124	25			8		69

違反処理件数

	警告件数	命令件数	公表件数
令和元年度 (平成31年度)	1		1
令和2年度	2		1
令和3年度			
令和4年度			2

※公表制度については、平成31年(2019)4月1日から開始

危険物製造所等施設数

製造所等の別		最大数量が指定数量の 5倍 以下	5倍を超え 10倍以下	10倍を超え 50倍以下	50倍を超え 100倍以下	100倍を超え 150倍以下	150倍を超え 200倍以下	200倍を超え 1000倍以下	1000倍を 超えるもの	合計
製 造 所		1	3	2	1					7
貯 蔵 所		162	77	71	25	5	2	4		346
内 訳	屋 内 貯 蔵 所	26	14	13	8					61
	屋外タンク貯蔵所	14	26	34	7	3	1	1		86
	屋内タンク貯蔵所	3	2							5
	地下タンク貯蔵所	62	32	18	7	2	1	3		125
	簡易タンク貯蔵所	5								5
	移動タンク貯蔵所	51	1	5	3					60
	屋 外 貯 蔵 所	1	2	1						4
取 扱 所		56	43	61	15	13	20	22		230
内 訳	給 油 取 扱 所	9	13	36	10	11	18	21		118
	第一種販売取扱所									
	第二種販売取扱所									
	移 送 取 扱 所	3	4	1						8
	一 般 取 扱 所	44	26	24	5	2	2	1		104
合 計		219	123	134	41	18	22	26		583

少量危険物貯蔵取扱所施設数

少量危険物貯蔵取扱所	402
------------	-----

危険物関係事務処理件数

区 分		件 数
許 可		75
内訳	設 置	6
	変 更	69
完 成 検 査		66
内訳	設 置	2
	変 更	64
承 認		56
内訳	仮 使 用	55
	仮 貯 蔵	
	仮 取 扱	1
届 出		86
内訳	休 止 届	1
	変 更 届	31
	譲 渡 引 渡 届	
	廃 止 届	12
	保安監督者選解任届	42
完成検査前検査（タンク検査）		
合 計		283



火薬類・高压ガス・液化石油ガス関係事務処理件数

火薬類取締法関係

区 分		件 数
許	讓 渡 許 可	1
	讓 受 許 可	1
	讓 受 ・ 消 費 許 可	12
可	消 費 許 可 (煙 火)	16
	消 費 許 可	
	廃 棄 許 可	
合 計		30

高压ガス保安法関係

区 分		件 数
許可・完成・保安検査	製 造 (変 更) 許 可	5
	貯 蔵 所 設 置 (変 更) 許 可	1
	充 て ん 設 備 (変 更) 許 可	
	製 造 施 設 完 成 ・ 保 安 検 査	4
	貯 蔵 所 完 成 検 査	1
	充 て ん 設 備 完 成 ・ 保 安 検 査	5
新規・変更等届	高 圧 ガ ス 製 造 事 業 (軽 微 変 更 ・ 変 更) 届	8
	高 圧 ガ ス 貯 蔵 所 設 置 (軽 微 変 更 ・ 変 更) 届	1
	特 定 高 圧 ガ ス 消 費 (変 更) 届	2
	危 害 予 防 (変 更) 届	4
	高 圧 ガ ス 販 売 事 業 (ガ ス 種 変 更) 届	7
	高 圧 ガ ス 製 造 販 売 貯 蔵 消 費 承 継 届	2
	高 圧 ガ ス 製 造 販 売 貯 蔵 消 費 (休 止) 廃 止 届	6
事 故 届		
合 計		46

液化石油ガス法関係

処 理 内 容	件 数
充 て ん 設 備 軽 微 変 更 届	1
液 化 石 油 ガ ス 設 備 工 事 届	20
合 計	21



防火ポスターコンクール表彰式



火災予防運動 街頭広報



危険物給油取扱所 完成検査

警防編



令和4年度 消防本部警防錬成会



令和4年度 特殊災害(BC)対応訓練



令和4年度 消防本部救急錬成会

火災統計

火災の概要

区分 月別	火災件数（件）							焼損棟数（棟）				焼損面積		
	合計	建物	林野	車両	船舶	航空機	その他	合計	全焼	半焼	部分焼	ぼや	建物床面積(m ²)	林野(a)
平成30年(2018)	55	24	4	5			22	34	7		14	13	1,348	47
令和元年(2019)	44	25	4	2			13	38	12	1	10	15	1,517	8
令和2年(2020)	54	26		2			26	40	13	2	8	17	1,252	
令和3年(2021)	46	30	1	1			14	49	21	5	10	13	3,045	4
令和4年(2022)	54	18	6	3			27	26	5	1	7	13	1,228	20
1月	1	1												
2月														
3月	5	3					2	6	2		2	2	645	
4月	6	1	1				4							15
5月	4	1					3	1				1		
6月	4	1		2			1	1		1			90	
7月	4						4							
8月	9	1	2				6	1				1		1
9月	6	3	1				2	3			1	2		1
10月	6	2	1	1			2	8	1		4	3	277	1
11月	5	2	1				2	3	2			1	216	2
12月	4	3					1	3				3		



令和4年(2022)中

死傷者(人)		り災世帯(世帯)				り 災 人 員	損害額(千円)									
死 者	負 傷 者	合 計	全 損	半 損	小 損		合 計	建物		林 野	車 両	船 舶	航 空 機	そ の 他	爆 発	
								小 計	建 築 物							収 容 物
1	8	18	3		15	52	89,230	87,585	76,033	11,552		1,066			579	
	7	31	14	2	15	64	52,316	51,456	42,900	8,556		750			110	
2	6	24	6		18	50	66,555	64,203	54,406	9,797		1,852			500	
3	13	22	9	3	10	66	158,052	154,650	125,228	29,422		1,844			1,558	
4	10	21	7		14	48	54,202	51,791	38,226	13,565		1,977			410	24
							13									13
2		6	3		3	18	17,888	16,626	7,465	9,161		1,249			13	
	1	1			1	1	372								361	11
							574	574		574						
	2	2	2			2	4,952	4,913	4,875	38		38			1	
	2						33								33	
							250	250		250						
1		2			2	5	83	82	3	79					1	
	4	6	1		5	15	25,197	24,507	22,631	1,876		690				
		2	1		1	3	4,580	4,580	3,252	1,328						
1	1	2			2	4	260	259		259					1	

建物用途別損害状況

令和4年(2022)中

用途別	区分	出火件数	焼損棟数	り災世帯	り災人員	建物焼損床面積(m ²)	損害額(千円)
住	宅	9	18	18	45	1,137	38,288
共	同 住 宅	1	1	1	1		6
工	場	5	4				7,178
複	合 用 途 (特 定)	1	1				250
複	合 用 途 (非 特 定)	1	1	2	2	90	4,913
そ	の 他	1	1			1	1,156
合	計	18	26	21	48	1,228	51,791

曜日別・時間別火災発生状況

令和4年(2022)中

時間	曜日	日	月	火	水	木	金	土	日時分不明	合計
0時～2時				1						1
2時～4時						1				1
4時～6時			1							1
6時～8時				1	1	1		1		4
8時～10時		2		1	3	1	1	1		9
10時～12時		2			4	3	1			10
12時～14時		1	2		1		2			6
14時～16時		1		1	1	3	2	1		9
16時～18時		1		1	2		2			6
18時～20時		1	1		1		1			4
20時～22時					2		1			3
22時～24時										
時分不明										
合	計	8	4	5	15	9	10	3		54



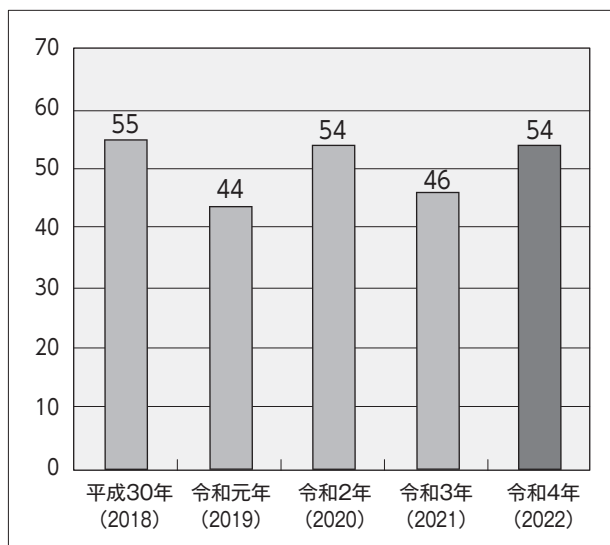
出火原因別火災件数・損害額

令和4年(2022)中

原因別	区分	出火件数	損害額 (千円)	
た	き	火	21	362
配	線	器	3	47
火	入	れ	3	33
た	ば	こ	2	
こ	ん	ろ	2	66
	炉		2	6,359
ス	ト	ー	2	11,555
煙	突	・	1	6
電	気	装	1	250
電	灯	・	1	23,661
	電	話		
	等	の		
	配	線		
溶	接	機	1	
	・	切		
	断	機		
放		火	1	1
そ	の	他	7	820
不		明	7	11,042
合		計	54	54,202

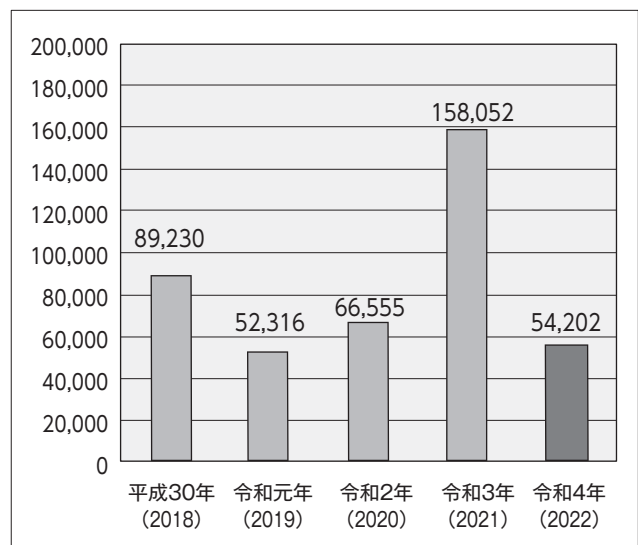
過去5年間の火災発生件数

(件数)



過去5年間の火災損害額

(単位:千円)



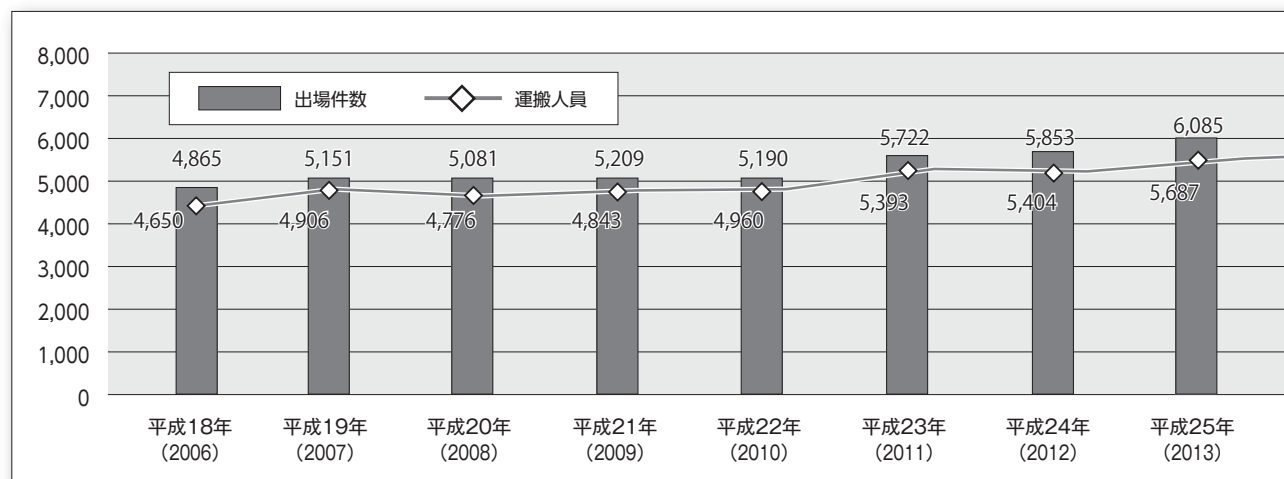
救急統計

救急の概要

月別	区分	出場件数	搬送人員	救 急			
				火 災	自然災害	水 難	交 通
令和4年(2022)		7,281	6,829	14	5	11	414
1月		527	486			1	26
2月		505	484				20
3月		505	475	2	2		19
4月		576	541		1	1	41
5月		620	599				42
6月		577	546	2			48
7月		745	682	2	1	2	41
8月		665	606			4	38
9月		581	553	1			33
10月		589	552	3		1	37
11月		618	584	1		2	30
12月		773	721	3	1		39

出雲市	7,279	6,828	14	5	11	414
管外	2	1				

救急出場及び搬送件数の推移

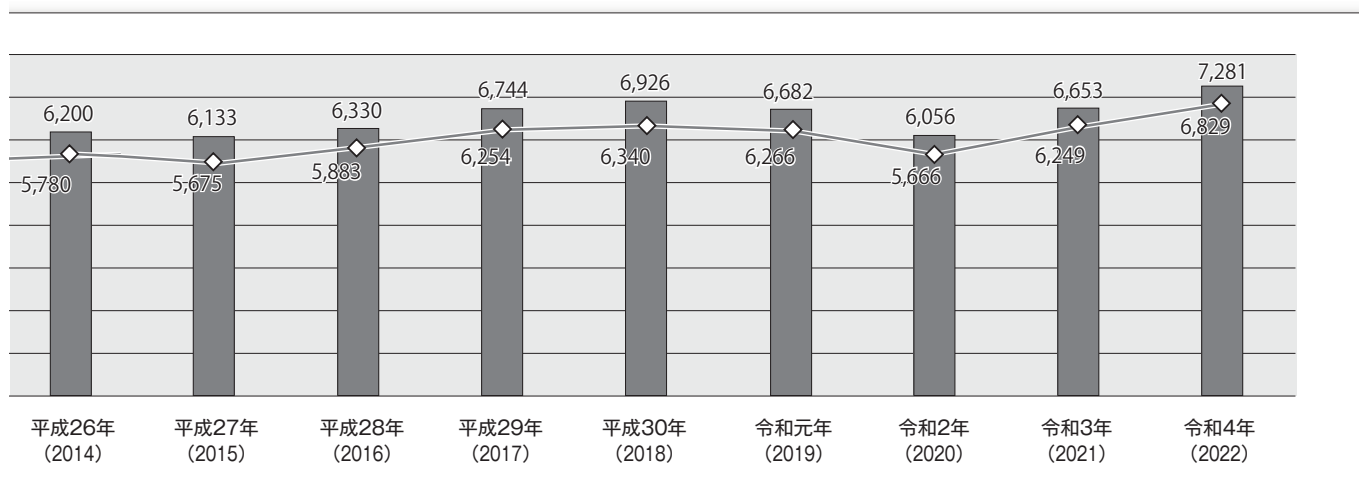




令和4年(2022)中

事故種別 (件数)							出場件数 一日平均	搬送人員 一日平均
労働災害	運動競技	一般負傷	加害	自損行為	急病	その他		
46	55	1,045	17	78	5,088	508	19.89	18.66
2	1	77	1	9	375	35	17.00	15.68
2	1	67		7	370	38	17.41	16.69
4		82	1	5	347	43	16.29	15.32
	4	76	1	4	400	48	19.20	18.03
2	9	87	5	9	418	48	20.00	19.32
7	11	74	2	9	384	40	19.23	18.20
7	7	84	1	4	551	45	24.03	22.00
4	5	76		4	488	46	21.45	19.55
7	3	93	2	5	395	42	19.37	18.43
5	6	114	2	5	371	45	19.00	17.81
5	4	96	1	11	433	35	20.60	19.47
1	4	119	1	6	556	43	24.94	23.26

45	55	1,045	17	78	5,087	508	19.89	18.66
1					1		0.01	0.00



傷病者年齢区分別搬送人員

令和4年(2022)中

年齢区分 \ 事故種別	火災	自然災害	水難	交通事故	労働災害	運動競技	一般負傷	加害	自損行為	急病	その他	合計
新生児 (生後28日未満)							1			2		3
乳幼児 (生後28日以上満7歳未満)				12			37			200	4	253
少年 (満7歳以上満18歳未満)				31		40	27	1	2	127	4	232
成人 (満18歳以上満65歳未満)	4	3	4	206	31	15	150	7	52	1,048	96	1,616
老人 (満65歳以上)	6	2	3	159	14	1	776	5	6	3,396	357	4,725
合計	10	5	7	408	45	56	991	13	60	4,773	461	6,829

傷病程度別搬送人員

令和4年(2022)中

傷病程度 \ 事故種別	火災	自然災害	水難	交通事故	労働災害	運動競技	一般負傷	加害	自損行為	急病	その他	合計
死亡		1	1	1			12		9	84	2	110
重症	2		2	18	3		39		8	570	99	741
中等症	6	2	2	134	27	17	526	3	27	2,312	308	3,364
軽症	2	2	2	255	15	39	414	10	16	1,807	52	2,614
その他												
合計	10	5	7	408	45	56	991	13	60	4,773	461	6,829



救急隊員の行った応急処置件数

令和4年(2022)中

事故種別		急病	交通	一般負傷	その他	合計
応急処置	応急処置対象人員	4,771	399	989	651	6,810
	止血	21	6	42	23	92
	固定	31	221	272	60	584
	人工呼吸	121		12	8	141
	胸骨圧迫	2		2	1	5
	※ うち自動	2		2		4
	心肺蘇生	135	1	18	19	173
	※ うち自動	26		4		30
	酸素吸入	1,537	34	107	205	1,883
気道確保	経鼻エアウェイ	10		1	4	15
	喉頭鏡・鉗子等	7		5		12
	食道閉鎖式エアウェイ	66		6	4	76
	気管挿管	28		9	2	39
	合計	111		21	10	142
	保温	111	8	23	14	156
	被覆	15	54	188	30	287
在宅療法継続	化学療法の点滴	10			2	12
	人工肛門等の外瘻	32		1		33
	上記以外の処置	159		9	7	175
	合計	201		10	9	220
	血圧測定	4,403	348	919	614	6,284
	聴診器による聴取	2,998	249	355	187	3,789
	血中酸素飽和度測定	4,595	365	954	624	6,538
	心電図測定	3,221	65	313	268	3,867
	ショックパンツ血圧保持	1			1	2
	除細動	19			2	21
	静脈路確保	113	1	14	9	137
	※ うち心肺機能停止前	27		3	1	31
	薬剤投与	74		11	6	91
	エピペン投与					
	血糖測定	232	2	8	2	244
	ブドウ糖投与	10				10
	その他の応急処置	4,692	336	951	573	6,552
	合計	22,643	1,690	4,220	2,665	31,218

○※印欄(うち数)は合計に計上しない。

○一人に複数の応急処置を実施することがある為、合計と応急処置対象人員とは一致しない。

救急救命士資格認定状況

救急救命士数		65
	内 指導救命士	7

※派遣者を除く

救急救命士特定行為資格別認定者数		
・薬剤投与 ・処置拡大2行為※ ・気管挿管 ・ビデオ硬性挿管用喉頭鏡		27
・薬剤投与 ・処置拡大2行為※ ・気管挿管		5
・薬剤投与 ・気管挿管 ・ビデオ硬性挿管用喉頭鏡		4
・薬剤投与 ・気管挿管		3
・薬剤投与 ・処置拡大2行為※		19
・薬剤投与		6

※処置拡大2行為

1. 心肺機能停止前の重度傷病者に対する静脈路確保及び輸液
2. 血糖測定並びに低血糖発作症例へのブドウ糖溶液の投与

救急隊員病院実習実施状況

年度	研修病院	島根県立中央病院	
	島根大学医学部附属病院	研修隊員数	ドクターカー※ 救急出場件数
R4年度	15	32	10

実習対象：現場活動に従事する救急隊員

※島根県立中央病院においては、救命率および救急隊員の知識・技術の向上を図ることを目的として、出雲地区救急業務連絡協議会構成消防本部からの派遣隊員とともに、ドクターカー運用（ワークステーション型）を実施。

応急手当普及啓発活動状況

住民に対する応急手当普及啓発活動状況

年度	普通救命講習		上級救命講習		応急手当普及員講習		その他の講習		計	
	回数	受講人員	回数	受講人員	回数	受講人員	回数	受講人員	回数	受講人員
R4年度	61	900	1	9	2	28	76	1,249	140	2,186
累計 (H18年度～R4年度)	2,161	39,455	26	556	37	928	3,446	98,953	5,670	139,892

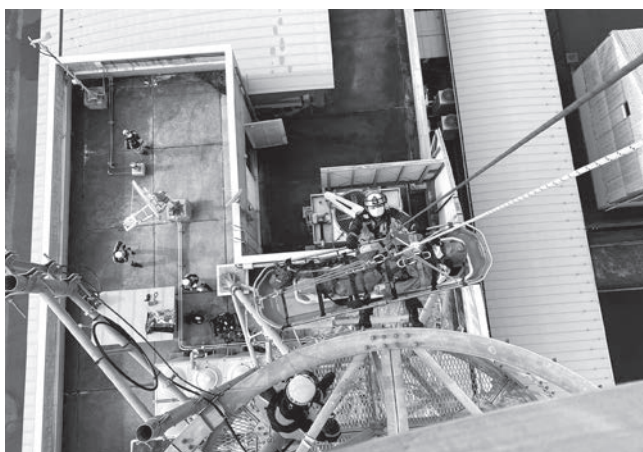


救助統計

救助の概要

令和4年(2022)中

件数・種別等		年別	平成30年 (2018)	令和元年 (2019)	令和2年 (2020)	令和3年 (2021)	令和4年 (2022)
出	場	件	159	121	140	138	139
活	動	件	72	59	71	50	59
救	助	人	77	64	74	57	61
災 害 種 別 (件 数)	火	災	24	24	23	32	17
	交	通	65	51	55	54	55
	水	難	16	11	6	2	8
	風	水			1	5	2
	機	械	4	3	5	1	4
	建	物	12	5	15	10	16
	ガ	ス	1	1	1	1	1
	破	裂					
	そ	の	37	26	34	33	36



消防機械器具の現況

消防車両の配備

車種	所属	消出本 防雲 本消防 部署署	佐 田 分 署	出本 雲西 消防 署署	多 伎 分 署	平 田 消 防 署	大 社 消 防 署	斐 川 消 防 署	合 計
消 防 ポ ン プ 自 動 車		2	1	1	1	1	1	1	8
水 槽 付 消 防 ポ ン プ 自 動 車		2					1	1	4
化 学 消 防 ポ ン プ 自 動 車				1		1			2
は し ご 自 動 車		1							1
救 助 工 作 車		1						1	2
小 型 ポ ン プ 積 載 車			1		1		1		3
緊 急 消 防 自 動 二 輪 車		3							3
高 規 格 救 急 車		4	1	2	1	2	2	2	14
指 令 車		2		1		1	1	2	7
資 機 材 搬 送 車		1				1	1		3
燃 料 補 給 車		1							1
広 報 車 ・ 査 察 車		2		1			1	1	5
水 防 防 災 車				1		1			2
マ イ ク ロ バ ス		1							1
消 火 ・ 通 報 訓 練 指 導 車						1			1
そ の 他 の 車 両		5							5
合 計		25	3	7	3	8	8	8	62



特殊器具一覽表

機器区分		数量	機器区分		数量	
救 助 用 器 具	かぎ付梯子	17	水難救助器具	救命胴衣	263	
	二連梯子	8		救命浮環	30	
	三連梯子	8		救命ボート	9	
	電動油圧スプレッター	3		船外機	4	
	電動油圧カッター	3		水中投光器	2	
	電動油圧コンビツール	3		隊員保護器具	空気呼吸器	61
	電動油圧ラムシリンダー	1			酸素呼吸器	2
	油圧エンジンポンプ	3			防毒マスク	123
	油圧フートポンプ	1			耐電衣	4
	油圧スプレッター	1			耐電ズボン	4
	油圧カッター	1			耐電手袋	24
	油圧ペダルカッター	1			耐電長靴	4
	油圧コンビツール	1			耐熱服	7
	油圧プランジャーラム	1			陽圧式化学防護服	9
	可搬ウインチ	8	化学防護服(レベルB)		37	
	器 具	マット式空気ジャッキ	5	測定器	携帯警報機	58
		空気切断機	2	測定器	防塵マスク	170
		空気鋸	1		複合ガス測定器	13
		電気切断機	5		有毒ガス測定器	3
		エンジンカッター	8	消火器具	放射線測定器	146
チェーンソー		20	高・低発泡器		17	
ハンマードリル		3	ピックアップ式泡ノズル		2	
削岩機		3	ジェットシューター		78	
ストライカー		4	林野火災用マルチジョイント		4	
救命索発射銃		4	小型動力ポンプ		15	
緩降機	2	組み立て式水槽	9			
バスケット型担架	6	可搬式放水銃	2			
S K E D	9	救 急 器 具	携帯酸素吸入器		23	
発動発電機	28		電池式吸引器		16	
送排風機	3		スクープストレッチャー	18		
陽圧換気送風機	1		防振ストレッチャー	14		
救助用三脚	2		喉頭鏡鉗子セット	19		
マンホール救助器具	3		耐振動血圧計	12		
救助用工具セット	9		患者監視モニター	14		
簡易画像探索機	2		自動人工呼吸器	15		
除染システム	2		インハレーター	17		
フローテーションカラー	3		半自動式除細動器	16		
高度救助用器具	画像探索機	1	自動心臓マッサージ器	7		
	地中音響探知機	1	ショックパンツ	17		
	熱画像直視装置	6	KED(救出器具)	19		
	夜間用暗視装置	1	ビデオ喉頭鏡	10		
	地震警報器	1	バックボード	27		
	水中探查装置	1	携帯用SPO2モニター	17		
			多目的副子	128		
			血糖値測定器	13		

消防車両の装備

【消防本部・出雲消防署 本署】

車両名	区分	メーカー名	型式 (年式)	馬力及び 放水能力	無線局呼出名称
1号車(ポンプ車)		日野	BDG-XZU334M (H23年式)	150PS 2,133ℓ/min	いずも1
2号車(ポンプ車)		三菱ふそう	KK-FG53ED (H12年式)	155PS(4WD) 2,230ℓ/min	いずも2
3号車(タンク車)		いすゞ	2PG-FSR902 (R3年式)	210PS(4WD) 2,367ℓ/min	いずも3
4号車(タンク車)		日野	BDG-GD7JGWA改 (H20年式)	220PS 2,293ℓ/min	いずも4
はしご車		日野	2DG-PR1APJF 35ℓ(H30年式)	380PS	いずもはしご1
救助工作1号車		日野	2KG-GX2ABA改 (H30年式)	240PS (4WD)	いずもこうさく1
救急1号車(高規格救急車)		トヨタ	CBF-TRH226S (H26年式)	151PS (4WD)	いずもきゅうきゅう1
救急2号車(高規格救急車)		トヨタ	3BF-TRH226S (R5年式)	160PS (4WD)	いずもきゅうきゅう2
救急3号車(高規格救急車)		トヨタ	TC-VCH38S (H17年式)	180PS (4WD)	いずもきゅうきゅう3
救急5号車(高規格救急車)		トヨタ	TC-VCH38S (H15年式)	180PS (4WD)	いずもきゅうきゅう5
指令1号車		トヨタ	TC-VCH28S (H16年式)	180PS (4WD)	いずもしれい1
指令3号車		三菱	DBA-CW4W (H23年式)	148PS (4WD)	いずもしれい3
特災2号車(資機材搬送車)		三菱	TKG-FGB70 (H25年式)	150PS (4WD)	いずもとくさい2
特災3号車(燃料補給車)		三菱	TKG-FDA20 (H24年式)	130PS (4WD)	いずもとくさい3
緊急消防自動二輪車(赤バイ3台)		ヤマハ	BA-DG08J (H13年式)	20PS	
広報2号車		トヨタ	GK-KR52V (H17年式)	82PS	
総務1号車		日産	GF-HC35 (H14年式)	155PS	いずもそうむ1
総務3号車		三菱	GBD-U61V (H18年式)	48PS	
総務4号車		トヨタ	DAA-AHR20W (H23年式)	エンジン 150PS モーター 68PS	
総務5号車		日産	3BF-CS4E26改 (R4年式)	147PS	
査察2号車		トヨタ	DAA-NHW20 (H16年式)	エンジン 76PS モーター 68PS	
防災1号車		日野	KK-RX4JFEA (H13年式)	175PS	いずもほうさい1
警防1号車		トヨタ	UA-NZE121G (H15年式)	110PS	

【出雲消防署 佐田分署】

車両名	区分	メーカー名	型式 (年式)	馬力及び 放水能力	無線局呼出名称
消防車(ポンプ車)		日野	TKG-XZU685M (H29年式)	150PS(4WD) 2,501ℓ/min	さだ1
救急車(高規格救急車)		トヨタ	3BF-TRH226S (R3年式)	160PS (4WD)	さだきゅうきゅう1
小型動力ポンプ積載車		ダイハツ	EBD-S331V (H28年式)	64PS (4WD)	さだ2



【出雲西消防署 本署】

車両名	区分	メーカー名	型式 (年式)	馬力及び 放水能力	無線局呼出名称
消 防 車 (ポンプ車)		日 野	TKG-XZU685M (H25年式)	150PS 2,483 ^{リットル} /min	に し 1
消 防 車 (化学車)		日 野	LDG-FE7JGAA (H27年式)	240PS 2,390 ^{リットル} /min	に し 3
救 急 1 号 車 (高規格救急車)		ト ヨ タ	CBF-TRH226S (H21年式)	150PS (4WD)	にしきゅうきゅう1
救 急 2 号 車 (高規格救急車)		日 産	TC-FPWGE50改 (H16年式)	240PS (4WD)	にしきゅうきゅう2
指 令 車		日 産	ADF-CWMGE25 (H22年式)	130PS (4WD)	にししれい1
防 災 2 号 車		日 産	SDG-SZ5F24 (H27年式)	110PS	いずもほうさい2
広 報 車		三 菱	DBE-CS2V (H18年式)	90PS	

【出雲西消防署 多伎分署】

車両名	区分	メーカー名	型式 (年式)	馬力及び 放水能力	無線局呼出名称
消 防 車 (ポンプ車)		日 野	SKG-XZU685M (H24年式)	150PS (4WD) 2,349 ^{リットル} /min	た き 1
救 急 車 (高規格救急車)		ト ヨ タ	CBF-TRH226S (H28年式)	150PS (4WD)	たききゅうきゅう1
小型動力ポンプ積載車		日 産	KG-SK22MN (H15年式)	79PS (4WD)	た き 2

【平田消防署】

車両名	区分	メーカー名	型式 (年式)	馬力及び 放水能力	無線局呼出名称
1 号 車 (ポンプ車)		日 野	BDG-XZU334 (H23年式)	150PS 2,133 ^{リットル} /min	ひ ら た 1
4 号 車 (化学車)		日 野	SDG-GX7JGAA改 (H29年式)	220PS 2,260 ^{リットル} /min	ひ ら た 4
救 急 1 号 車 (高規格救急車)		ト ヨ タ	3BF-TRH226S (R4年式)	160PS (4WD)	ひらたきゅうきゅう1
救 急 2 号 車 (高規格救急車)		日 産	CBF-FPWGE50改 (H23年式)	240PS (4WD)	ひらたきゅうきゅう2
指 令 車		三 菱	DBA-CV5W (H29年式)	170PS (4WD)	ひらたしれい1
防 災 1 号 車		ス ズ キ	E-JA22W (H10年式)	64PS	ひらたほうさい1
防 災 2 号 車		三 菱	KK-FE52CE (H12年式)	125PS	ひらたほうさい2
消火・通報訓練指導車		マ ッ ダ	TC-SYE4T (H16年式)	100PS	ひらたこうほう1

【大社消防署】

車両名	区分	メーカー名	型式 (年式)	馬力及び 放水能力	無線局呼出名称
1号車(ポンプ車)		日野	TKG-XZU600E (H25年式)	150PS 2,620 ^{リットル} /min	たいしゃ1
4号車(タンク車)		いすゞ	2PG-FSS90S2改 (R2年式)	210PS (4WD) 2,367 ^{リットル} /min	たいしゃ4
救急1号車(高規格救急車)		日産	CBF-FPWGE50 (H20年式)	240PS (4WD)	たいしゃきゅうきゅう1
救急2号車(高規格救急車)		トヨタ	CBF-TRH226S (H24年式)	151PS (4WD)	たいしゃきゅうきゅう2
指令車		日産	GF-LR50 (H13年式)	170PS	たいしゃしれい2
特災1号車(資機材搬送車)		日野	SKG-FD9JJAA (H24年式)	210PS	いずもとくさい1
積載車		ダイハツ	LE-S330W (H18年式)	45PS	たいしゃせきさい1
広報車		日産	CBE-VY11 (H17年式)	90PS	たいしゃこうほう1

【斐川消防署】

車両名	区分	メーカー名	型式 (年式)	馬力及び 放水能力	無線局呼出名称
1号車(ポンプ車)		日野	TKG-XZU685M (H28年式)	150PS (4WD) 2,555 ^{リットル} /min	ひかわ1
3号車(タンク車)		日野	SDG-GD7JGAA改 (H26年式)	220PS 2,390 ^{リットル} /min	ひかわ3
救急1号車(高規格救急車)		トヨタ	TC-VCH32S (H14年式)	180PS	ひかわきゅうきゅう1
救急2号車(高規格救急車)		トヨタ	CBF-TRH226S (H18年式)	150PS (4WD)	ひかわきゅうきゅう2
救助工作車		日野	LDG-FE7JGAA (H23年式)	240PS	ひかわこうさく1
斐川指令1号車		日産	ABF-SK82MN (H22年式)	95PS	ひかわしれい1
斐川指令2号車		三菱	LA-V73W (H15年式)	180PS	
斐川査察		スズキ	GBD-HA24V (H19年式)	55PS	



管内消防水利の現状

消防水利施設数

区 分		地域別							合 計	
		出雲地域	佐田地域	多伎地域	湖陵地域	平田地域	大社地域	斐川地域		
消 火 栓	φ 2 0 0 以 上	165		5	7	32	21	100	330	
	φ 1 5 0 以 上 φ 2 0 0 未 満	201	2	20	12	115	59	158	567	
	φ100以上φ150未満	466	15	22	33	115	134	209	994	
	φ75以上φ100未満	107	58	61	16	109	131	163	645	
	φ 7 5 未 満	3	18	16	17	12	8	23	97	
	小 計	942	93	124	85	383	353	653	2,633	
防 火	公 設	4 0 m ³ 以 上	197	37	39	74	60	53	37	497
		20m ³ 以上40m ³ 未満	4	54	9	8	224	53	5	357
		2 0 m ³ 未 満		1	2		28	16		47
	小 計	201	92	50	82	312	122	42	901	
水 槽	私 設	4 0 m ³ 以 上	50	1	1	1	4	7	6	70
		20m ³ 以上40m ³ 未満	97		1	4	1	1		104
		2 0 m ³ 未 満	40			2				42
	小 計	187	1	2	7	5	8	6	216	
プ ー ル		19	3	1	1	7	3	5	39	
合 計		1,349	189	177	175	707	486	706	3,789	

無人航空機（ドローン）の運用状況

運航実績

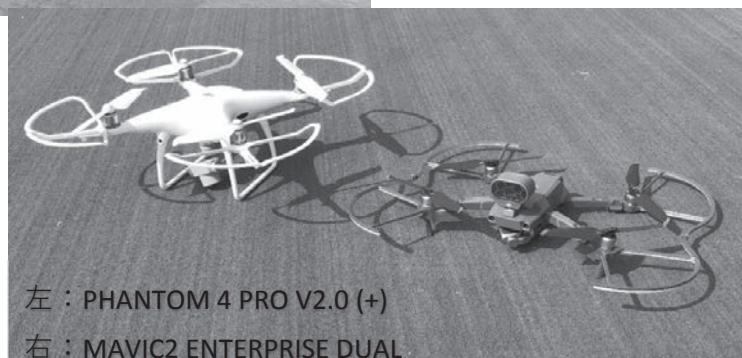
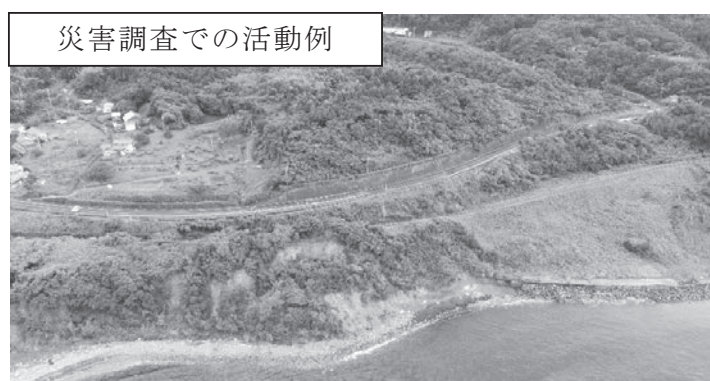
件数・種別等		年	令和元年 (2019)	令和2年 (2020)	令和3年 (2021)	令和4年 (2022)
災害種別 (件数)	救助事案		1	3		3
	捜索		2	4		
	火災原因調査		5	7	8	4
	災害調査		1		2	
	その他（防災訓練等）		4			1
	合計		13	14	10	8

保有機体

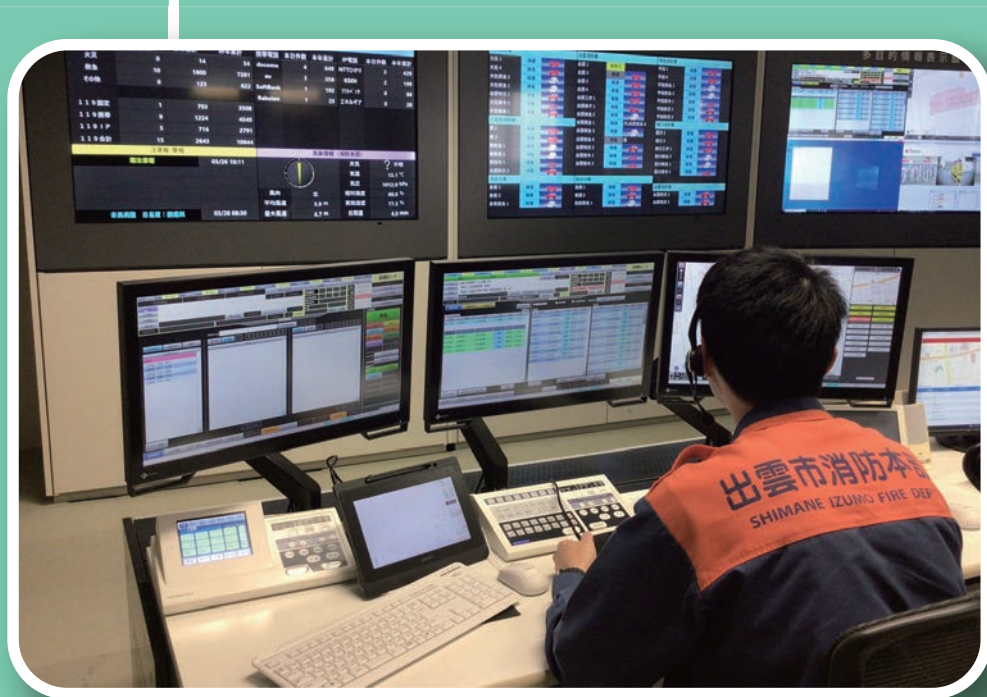
機体名	区分	メーカー名	重量	対角線サイズ	フライト時間	備考
Phantom 4 Pro V2.0 (+) ^{※1}		DJI	899g (バッテリー含む)	354mm	最大約31分	
Mavic2 Enterprise Dual ^{※2}		DJI	1,375g (バッテリー含む)	350mm	最大約30分	赤外線カメラ搭載

※1については、佐田ライオンズクラブ様から寄贈（認証40周年記念大会事業）

※2については、一般市民（匿名）の方からの寄付金により配備



指令編



大型情報表示板

消防通信

消防通信

●消防通信施設状況

緊急通報

- 119 番回線 ins×4(8)
- 携帯電話 119ins×2(4)
- IP 電話 119 ins×2(4)
- ヘルプネット (2回線)

専用線(ホットライン)

- 島根県立中央病院
- 島根大学医学部附属病院
- 出雲市立総合医療センター
- 出雲市民病院
- 出雲徳洲会病院
- 出雲市上下水道局

- Eメール指令
消防職員招集
(災害情報・非常招集)

- セコムシステム
団員招集
(災害情報・非常招集)

- 災害案内
11 回線(23-0119)

- 出雲・平田
ケーブルビジョン
火災情報・気象情報
テロップ

- 県総合防災情報システム

- 県防災行政無線装置

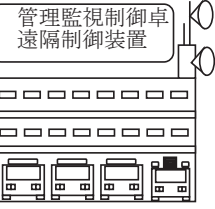
- 多言語コールセンター(21カ国語)
英語・ポルトガル語・韓国語
中国語・ベトナム語ほか

《アナログ》

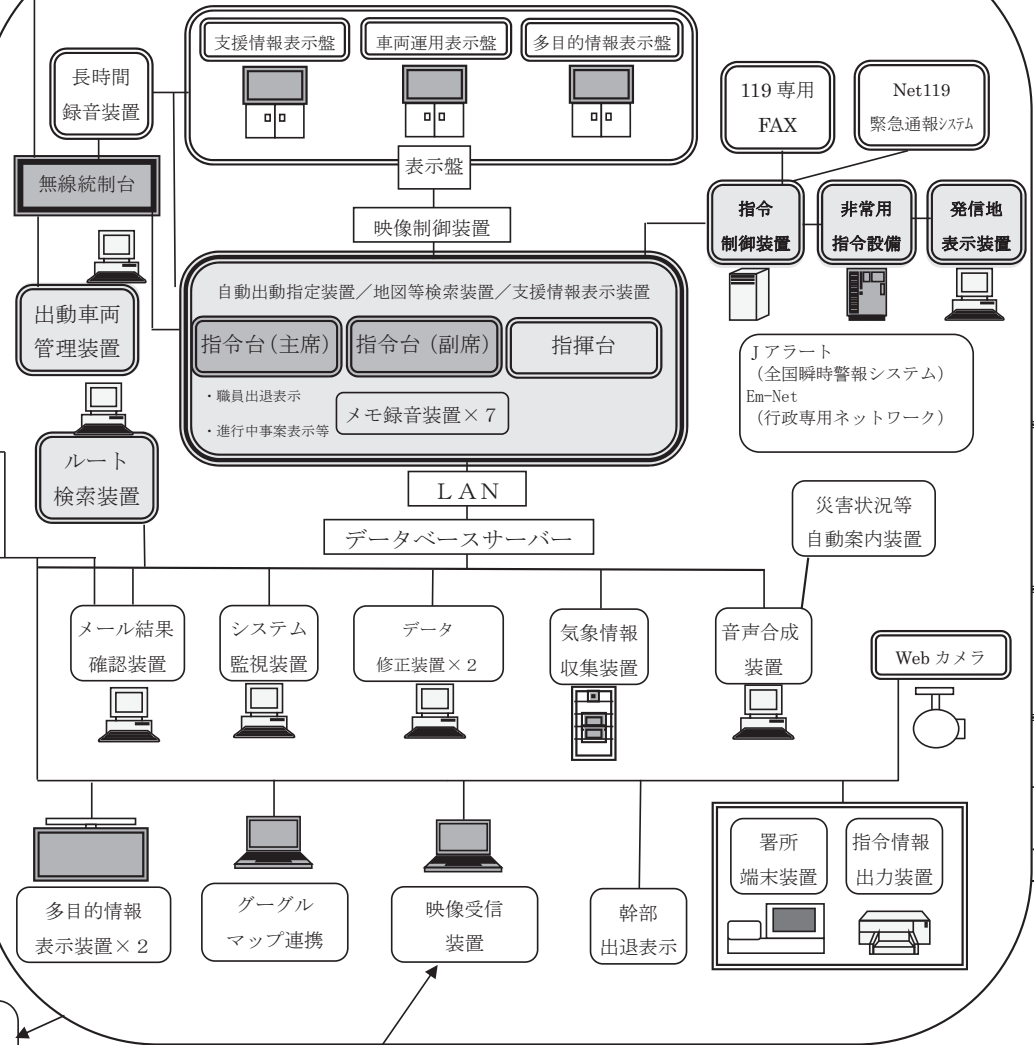
防災波
いずもほんぶ(統制局)
基地局 10w
移動局 携帯型 5w 2局

《デジタル》

主運用波
統制波 1~3
活動波 1~4
いずもほんぶ(統制局)
基地局 20w
多重無線 0.004w
多重無線 0.5w
5GHz帯 無線アクセス基地局
移動局 車載型 10w 18局
可搬型 10w 1局
携帯型 5w 4局
携帯型 2w 13局

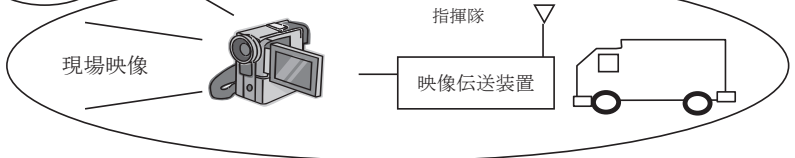


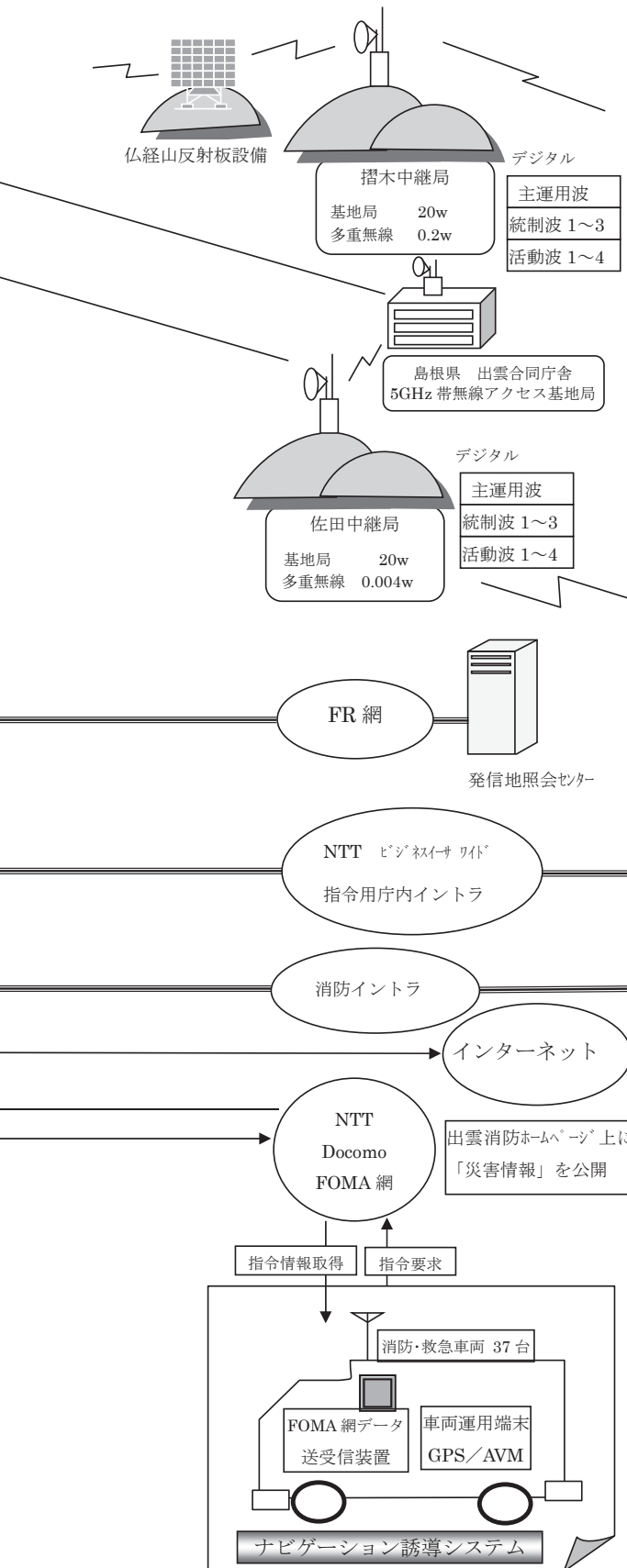
出雲市消防本部・出雲消防署本署



NTT
Docomo
Xi 網

現場映像伝送システム





消防署	デジタル (Digital)	アナログ (Analog)	端末装置 (Terminal Devices)
平田消防署	ひらたしょうぼう 1 半固定局 10w 移動局 車載型 10w 8局 携帯型 5w 2局 携帯型 2w 8局		署所端末装置, 指令情報出力装置, Webカメラ, 駆込み通報装置
大社消防署	たいしゃしょうぼう 1 半固定局 10w 移動局 車載型 10w 8局 携帯型 5w 2局 携帯型 2w 8局		署所端末装置, 指令情報出力装置, Webカメラ, 駆込み通報装置
119 番受信代替施設			
出雲西消防署本署	にししょうぼう 1 半固定局 10w 移動局 車載型 10w 6局 携帯型 5w 2局 携帯型 2w 7局		署所端末装置, 指令情報出力装置, Webカメラ, 駆込み通報装置
斐川消防署	ひかわしょうぼう 1 半固定局 10w 移動局 車載型 10w 6局 携帯型 5w 3局 携帯型 2w 7局		署所端末装置, 指令情報出力装置, Webカメラ, 駆込み通報装置
出雲消防署佐田分署	さだぶんしょ 1 半固定局 10w 移動局 車載型 10w 3局 携帯型 5w 1局 携帯型 2w 3局		署所端末装置, 指令情報出力装置, Webカメラ, 駆込み通報装置
出雲西消防署多伎分署	たきぶんしょ 1 半固定局 10w 移動局 車載型 10w 3局 携帯型 5w 1局 携帯型 2w 4局		署所端末装置, 指令情報出力装置, Webカメラ, 駆込み通報装置

覚知方法・内容別受信状況

令和4年(2022)中

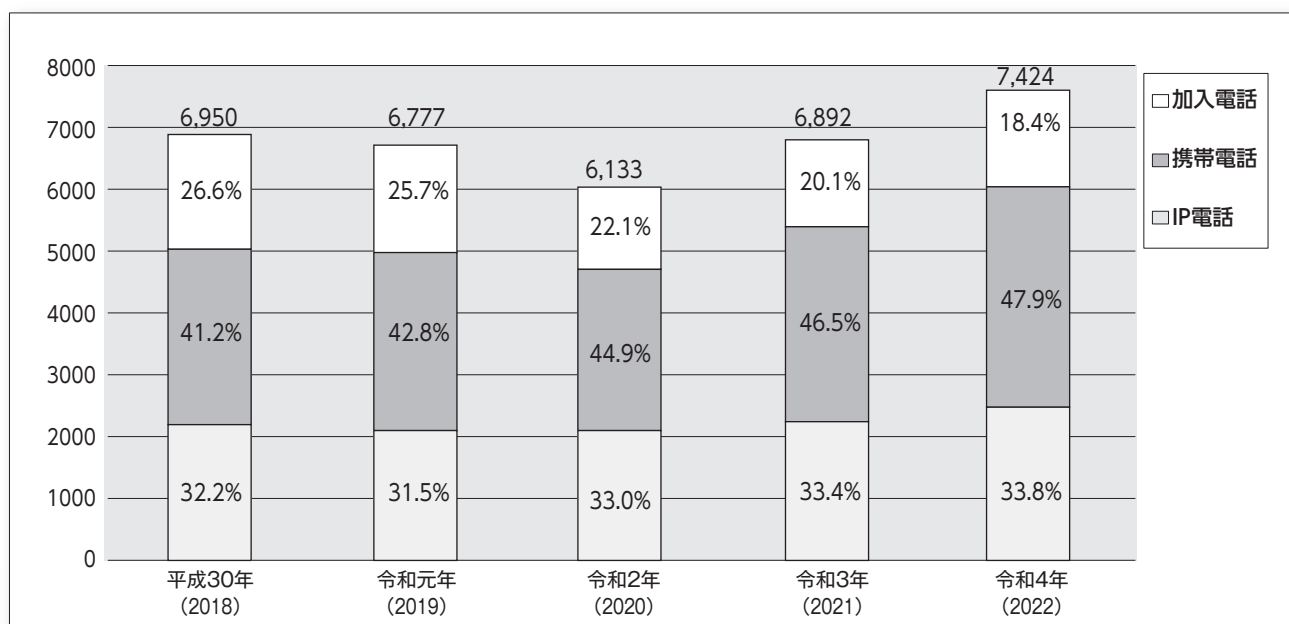
受信種別		火災通報	救急通報	その他の災害通報	災害通報小計	訓練通報	火災救急問い合わせ	いたずら	医療機関問い合わせ	誤ってかけた	苦情・相談・届出	その他応答無し	試験	非災害通報小計	合計
受信方法															
火災報知専用電話	加入電話 119 番	4 (23)	1,311 (1,321)	48 (40)	1,363 (1,384)	587 (590)	11 (3)	35 (4)	7 (2)	126 (141)	93 (71)	61 (15)	586 (616)	1,506 (1,442)	2,869 (2,826)
	携帯電話 119 番	48 (107)	3,429 (2,985)	78 (116)	3,555 (3,208)	243 (205)	36 (6)	8 (39)	32 (22)	362 (407)	314 (544)	134 (130)	67 (60)	1,196 (1,413)	4,751 (4,621)
	IP 電話 119 番	14 (26)	2,477 (2,253)	15 (21)	2,506 (2,300)	346 (317)	5 (4)		5 (7)	49 (52)	79 (74)	11 (9)	13 (16)	508 (481)	3,014 (2,781)
小 計		66 (156)	7,217 (6,559)	141 (177)	7,424 (6,892)	1,176 (1,112)	52 (13)	43 (45)	44 (31)	537 (600)	486 (689)	206 (154)	666 (692)	3,210 (3,336)	10,634 (10,228)
緊急有線電話(ご縁ネット)			13 (16)		13 (19)			1		4 (5)	5 (13)	1 (1)		11 (21)	24 (40)
加 入 電 話		3 (3)	196 (177)	141 (170)	340 (350)									0 0	340 (350)
駆 け 付 け			34 (52)	3 (8)	37 (61)									0 0	37 (61)
そ の 他			57 (78)	16 (23)	73 (101)	2							11 (12)	13 (12)	86 (113)
合 計		69 (160)	7,517 (6,882)	301 (381)	7,887 (7,423)	1,178 (1,114)	52 (13)	44 (45)	44 (31)	541 (605)	491 (702)	207 (155)	677 (704)	3,234 (3,369)	11,121 (10,792)

() 内は前年中の受信件数

過去 5 年間における災害通報受信状況の推移

(加入電話 119・携帯 119・IP119 のみ)

令和4年(2022)中





消防テレホンガイド利用状況 (0853 - 23 - 0119)

火災や、各種災害の情報を住民の皆様提供するため、専用電話による消防テレホンガイド装置を運用しており、その利用状況は次のとおりです。

令和4年(2022)中

月別	1	2	3	4	5	6	7	8	9	10	11	12	合計
回数	5,748	3,252	6,961	6,287	7,252	7,216	5,922	6,178	5,565	10,257	7,994	5,739	78,371

119番受信時の口頭指導実施状況

令和4年(2022)中

指導内容	事故種別				合計
	急病	交通事故	一般負傷	その他	
止血・被覆	14	18	109	21	162
固定					
人工呼吸					
胸骨圧迫	83	1	10	5	99
心肺蘇生	46		7	8	61
AED	12				12
気道確保	77		8	3	88
保温	9		1		10
熱傷処置			1		1
異物除去	3		7		10
切断指冷却			1		1
冷却	2		1		3
体位	22		2	11	35
その他	20		3	7	30
合計	288	19	150	55	512

多言語コールセンター運用状況

外国籍住民及び外国人観光客等の安心安全確保を目的として、電話による外国語(21ヶ国語)同時通訳サービス(三者通話)を導入

令和4年(2022)中

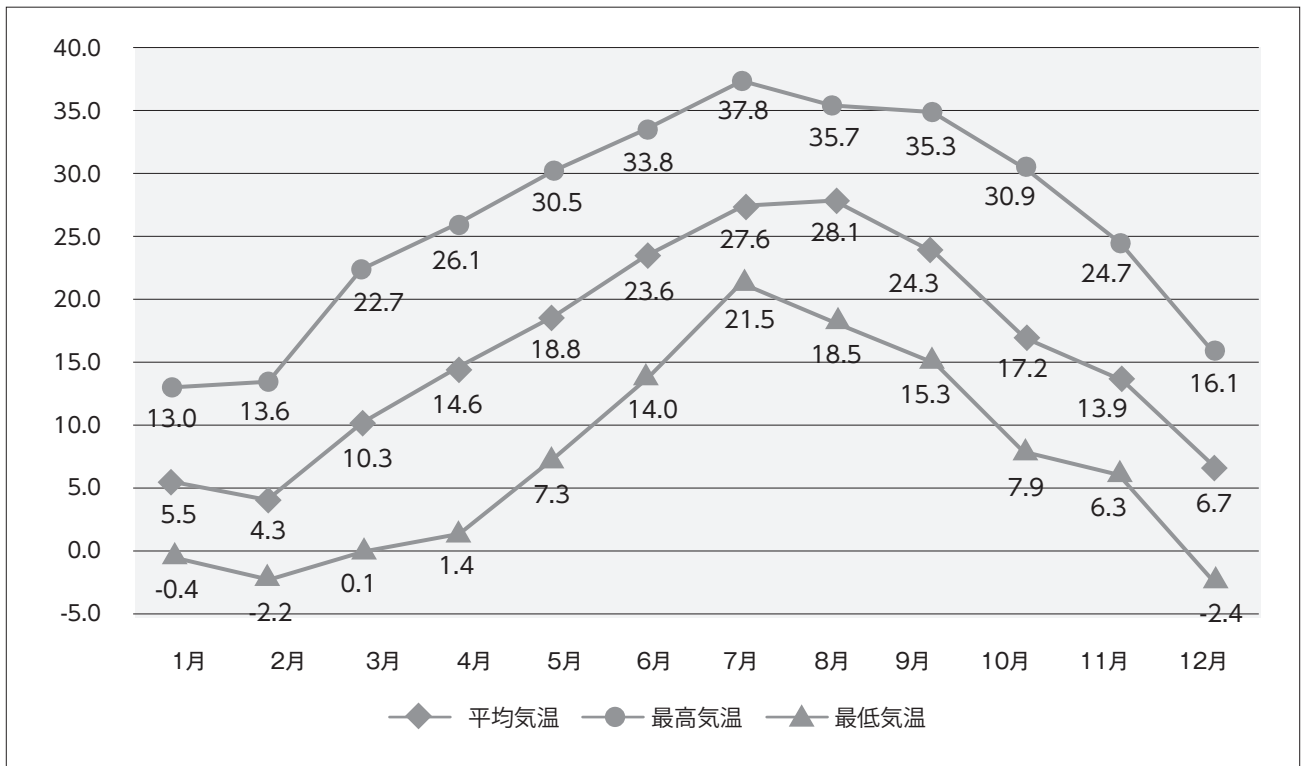
言語	区分	119番通訳件数			救急隊通訳	合計
		真報	誤報	相談など		
ポルトガル語		2	2		3	7
ベトナム語						
中国語						
その他の言語					1	1
合計		2	2		4	8

※その他の言語内訳 (クメール語1件)

気象状況（出雲市消防本部観測）

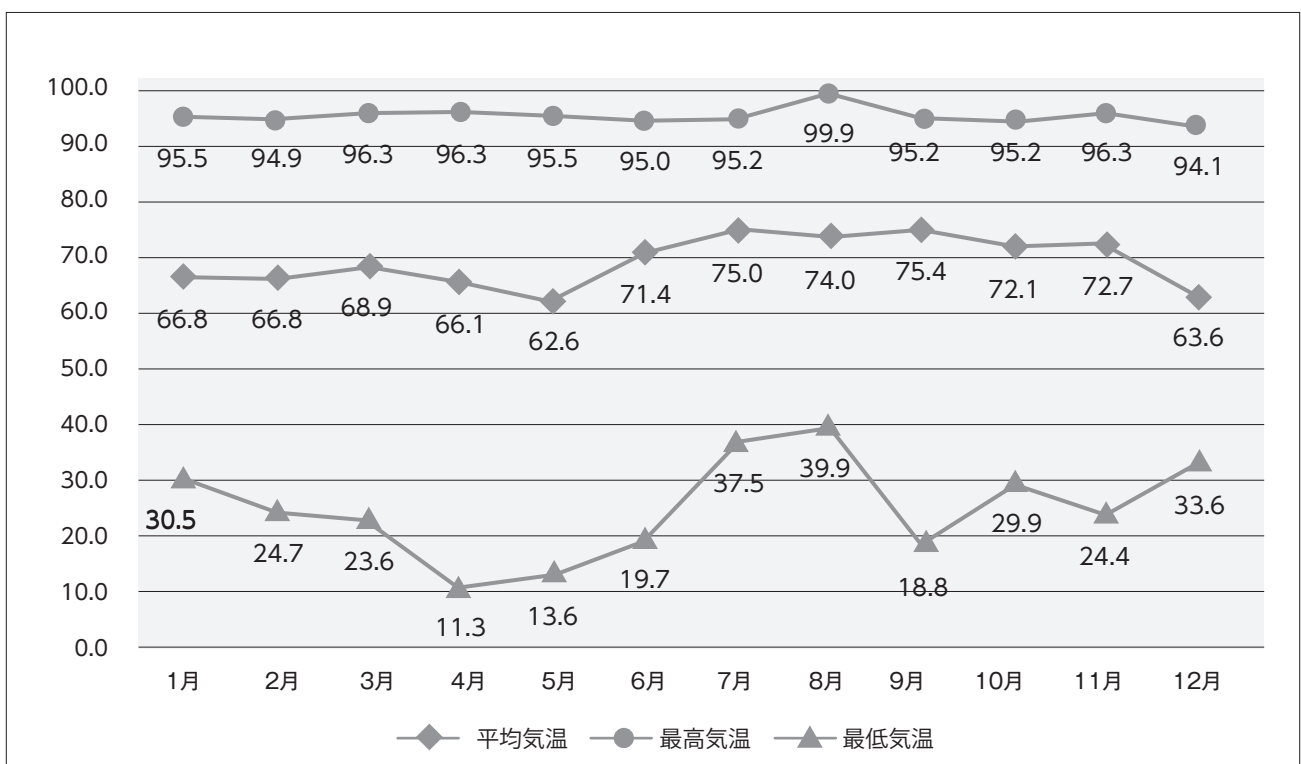
気温（℃）

令和4年(2022)中



湿度（%）

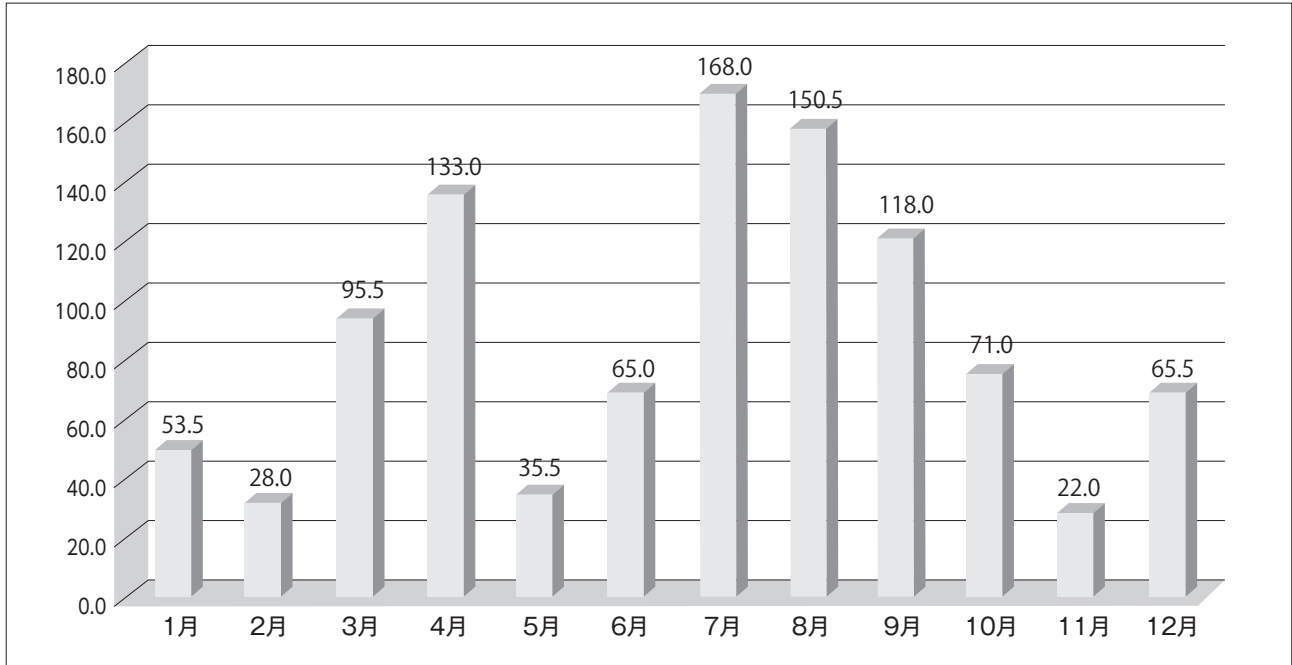
令和4年(2022)中





降雨量 (mm)

令和4年(2022)中
総雨量1,005.5mm



風向・風速 (m/s)

令和4年(2022)中

区分 \ 月別	1月	2月	3月	4月	5月	6月	7月	8月	9月	10月	11月	12月	全年
最多風向	北西	北西	東	東	西北西	西北西	東	西	東	東	東	北西	
平均風速	3.3	3.8	2.9	2.9	2.7	3.1	2.2	3.1	2.8	2.4	2.1	4.2	3.0
最大風速	25.7	26.3	26.9	16.9	19.9	18.9	17.6	18	30.2	19.9	22.2	28.7	22.6
風速10mを超えた日	22	20	23	18	20	26	12	25	19	23	20	25	253

気象警報等発表状況

令和4年(2022)中

区分 \ 月別	1月	2月	3月	4月	5月	6月	7月	8月	9月	10月	11月	12月	合計
火災気象通報	1	9	8	11	16	7		5	5	3	2	7	74
警報	暴風								2				2
	波浪								2			1	3
	大雨				1		1	2	3	2			9
	大雪												
	洪水				1			1	1	1			
合計	1	9	8	13	16	8	3	9	12	3	2	8	92

※警報等の解除については回数に含まない。

消防団

様々な場面で活躍する女性消防団員



団員募集活動



消防音楽隊活動



応急手当指導

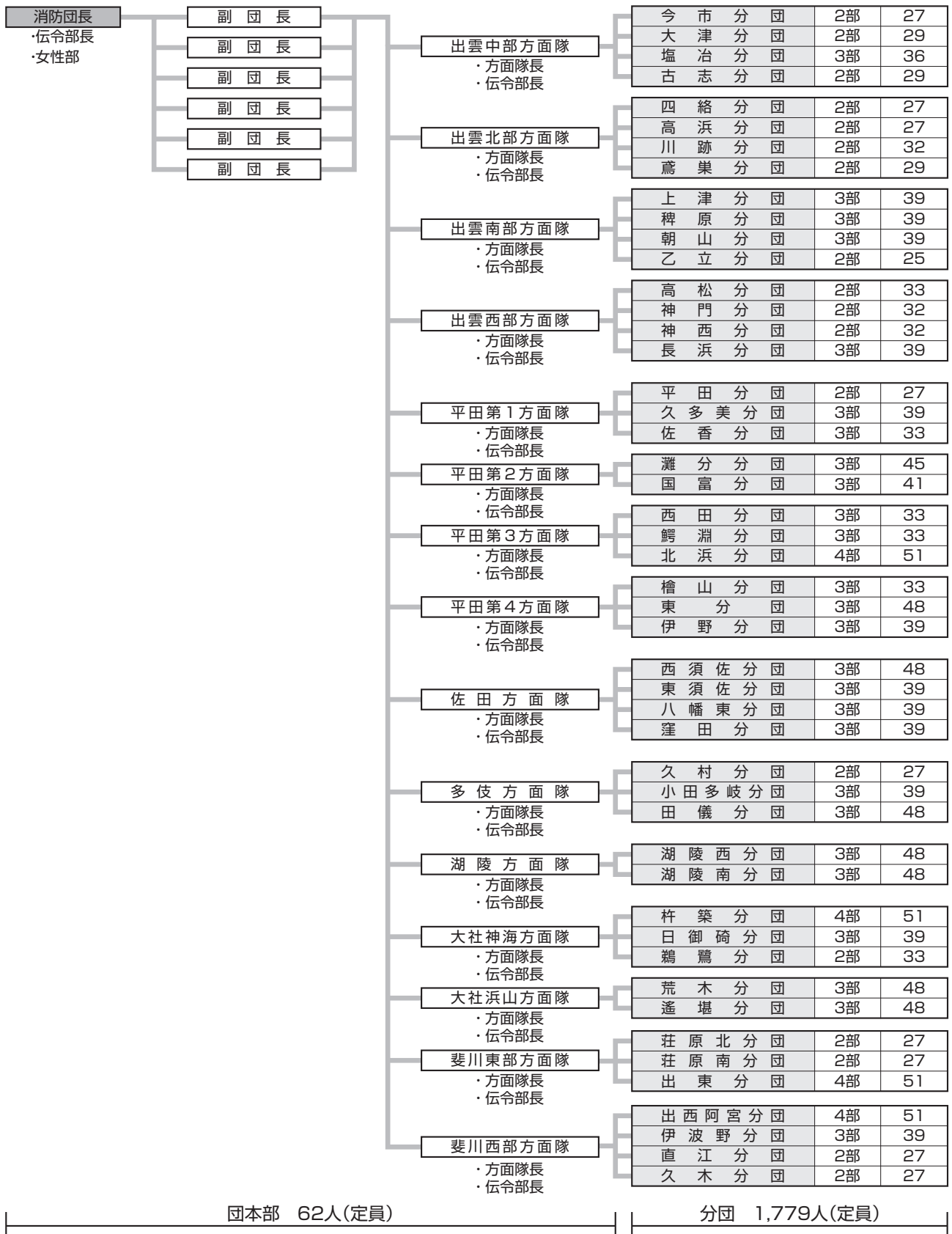


消防団PR活動

出雲市消防団組織図

組織図

(定員1,841人)





階級別団員数

(単位：人)

階級	団長	副団長 方面隊長含む	分団長	副分団長	部長	班長	団員	合計
人数	1	21	48	48	147	179	1,191	1,635

報酬（年額）

(単位：円)

階級	団長	副団長	分団長	副分団長	部長	班長	団員
金額	80,000	65,000	50,000	43,000	40,000	37,000	36,500

報酬（出場）

(単位：円)

区分	災害活動 (水火災及び地震等)	火災現場における警戒、 火災原因調査、捜索	訓練	その他
金額	8時間まで 8,000 (以後4時間毎 4,000)	4時間まで 4,000 (以後4時間毎 4,000)	1回 3,700	1回 3,700

諸手当

(単位：円)

区分	技術手当（年額）	特別教養訓練手当（1日）
対象	消防ポンプ自動車等の機関員	消防学校等が行う教養訓練の参加者
金額	11,500	3,700

団員の年齢

(単位：人)

年齢区分	人数
18歳～20歳	4
21歳～25歳	30
26歳～30歳	105
31歳～35歳	219
36歳～40歳	340
41歳～45歳	428
46歳～50歳	294
51歳～55歳	131
56歳～	84
合計	1,635
平均年齢	41.9

団員の在職年数

(単位：人)

年数	人数
5年未満	587
5年以上10年未満	387
10年以上15年未満	284
15年以上20年未満	190
20年以上25年未満	103
25年以上30年未満	49
30年以上	35
合計	1,635

団員の職業

(単位：人)

職業	人数
農業	52
林業	17
漁業	22
鉱業	6
建設業	300
製造業	441
電気・ガス熱供給・水道業	63
運輸通信業	55
卸売・小売・飲食業	141
保険金融業	28
不動産業	2
サビス業務	362
その他	77
その他	69
合計	1,635

消防用車両の現況

(単位：台)

区分	台数
消防ポンプ自動車	3
小型動力ポンプ付積載車	130
その他の車両	2
合計	135

小型動力ポンプの現況

(単位：台)

区分	台数
車両積載ポンプ	130
予備ポンプ	16
合計	146

消防団の災害等出場状況

		令和2年 (2020)	令和3年 (2021)	令和4年 (2022)
火 災 出 場	件 数	29	32	18
	出場延べ人員	697	730	257
警 戒 活 動 等 (水防を除く)	件 数	12	18	10
	出場延べ人員	314	353	181
訓 練 等	件 数	49	57	68
	出場延べ人員	1,106	1,167	1,152
予 防 ・ 広 報 活 動 等	件 数	35	23	41
	出場延べ人員	542	347	711
合 計	件 数	125	130	137
	出場延べ人員	2,659	2,597	2,301



出雲救難所

島根県水難救済会



出雲救難所実地訓練の様子



出雲救難所実地訓練の様子

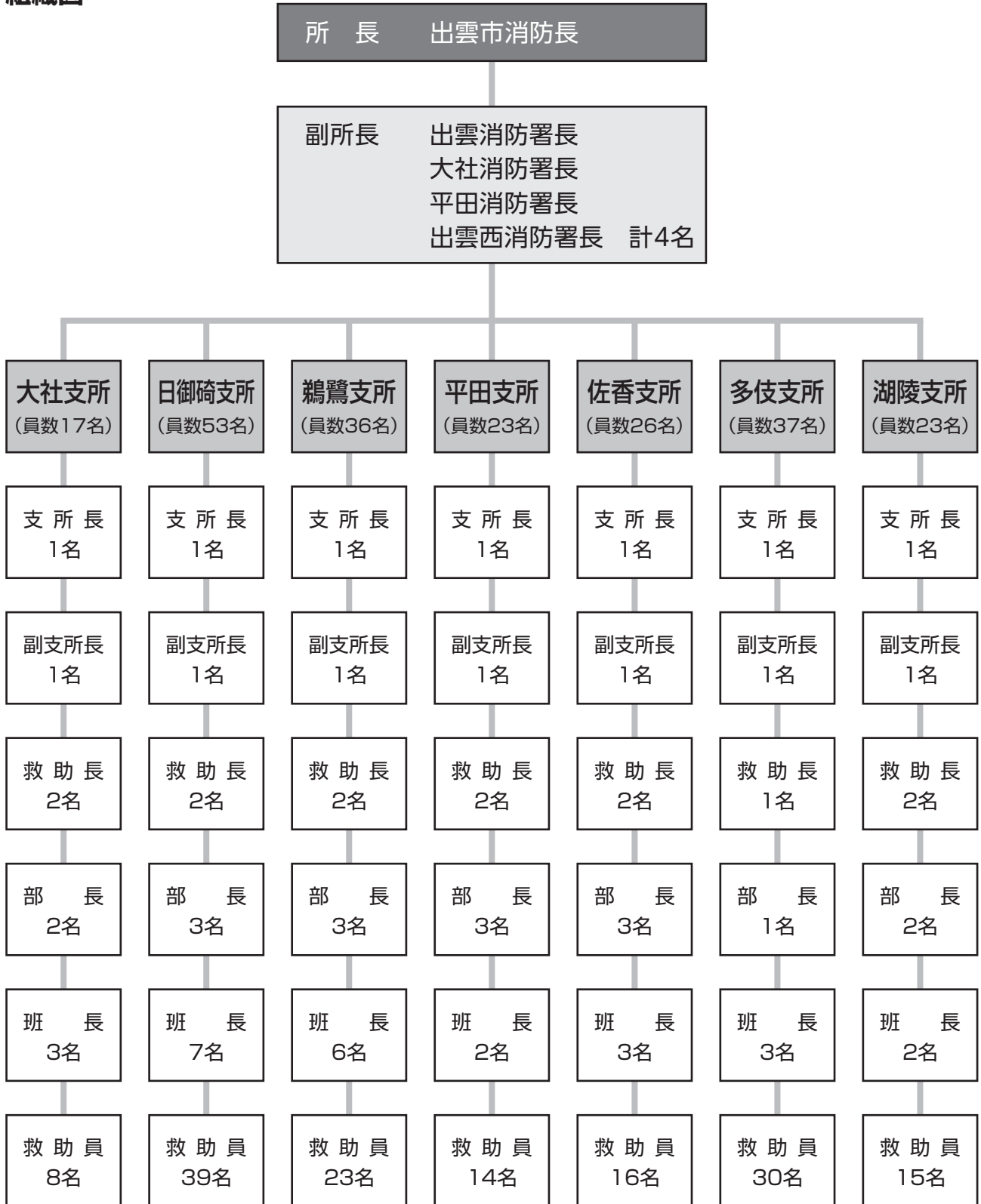


団体救助功労彰 受賞(令和5年2月9日)

出雲救難所の現況

【島根県水難救済会 出雲救難所】

組織図



支所員定員 215名(所長、副所長を除く)



救難所員の実員数

(単位：名)

階級	区分	出雲救難所	大社支所	日御碕支所	鷓鴣支所	平田支所	佐香支所	多伎支所	湖陵支所	合計	
所長	所長	1								1	
副所長	副所長	4								4	
支所長	支所長		1	1	1	1	1	1	1	7	
副支所長	副支所長		1	1	1	1	1	1	1	7	
救助部長	救助部長		2	3	2	2	2	1		12	
班長	班長		2	3	3	2	3			13	
救助員	救助員		3	7	6	1	3	4	1	25	
合計	合計	5	8	34	23	13	13	27	14	132	
			5	17	49	36	20	23	34	17	201

※但し、所長・副所長は消防職員

救難所器具保有状況

階級	区分	出雲救難所	大社支所	日御碕支所	鷓鴣支所	平田支所	佐香支所	多伎支所	湖陵支所	合計
救命浮環	救命浮環		23	2	8	10	2	10	2	57
救命胴衣	救命胴衣	14	17	32	15	25	20	37	12	172
保安帽	保安帽	6	17	53	36	15	15	37	22	201
救助用担架	救助用担架	2	2	1		1		1		7
携帯用拡声器	携帯用拡声器		5	1	1	1		1		9
KPロープ(不沈)	KPロープ(不沈)		2	2	2	1				7
ロープ	ロープ		4	5	5	2	1			17
洋上救急バック	洋上救急バック		3							3
ゴムボート(7.8人乗)	ゴムボート(7.8人乗)		2							2
携帯用発電機	携帯用発電機		4							4
ヘッドランプ	ヘッドランプ		10			2	1	5	1	19
水中ライト	水中ライト	3	2	1	1	3	2	1	1	14
強力ライト	強力ライト		4	1	1	1	1	1	11	20
H I D ライト	H I D ライト	1								1
高光度強力ライト	高光度強力ライト	1								1
ブリチェスバイ	ブリチェスバイ		1							1
地引網	地引網		1							1
磯足長靴	磯足長靴		6			2	3			11
双眼鏡	双眼鏡		4			5	1	1		11
オイルフェンス	オイルフェンス		1							1
毛布	毛布		1	4	1					6
救助用縛帯	救助用縛帯		4							4
排水ポンプ	排水ポンプ			1	2					3
トビ	トビ			4						4
トランシーバー	トランシーバー					8		2		10
旗	旗					3		8	4	15
スローバッグ(20M)	スローバッグ(20M)	1	1	1	1	1	1	1	1	8
曳航ロープ	曳航ロープ		3							3
落水者救助タラップ	落水者救助タラップ		1							1

過去5年の災害等出場状況

区分等		年別	平成30年 (2018)	令和元年 (2019)	令和2年 (2020)	令和3年 (2021)	令和4年 (2022)
		件数	4	3			
訓練	出動人員		166	132			
	件数		15	9	5	3	5
水難救助	出動人員		92	115	15	9	26
	件数		19	12	5	3	5
合計	出動人員		258	247	15	9	26
	件数						

救難所員勤続年数

(単位：名)

年数	階級	所長	副所長	支所長	副支所長	救助長	部長	班長	救助員	合計
5年未満		1	4		2	1	2	2	32	44
5年～9年				2		2	2	3	18	27
10年～14年				1		2	3	2	21	29
15年～19年				1	1		2	3	23	30
20年～24年				1	1	3	1	5	20	31
25年～29年				1	1			4	7	13
30年～34年								2	1	3
35年～39年						1	1	2	7	11
40年以上				1	2	3	2	2	3	13
合計		1	4	7	7	12	13	25	132	201

救難所員年齢

(単位：名)

年齢	階級	所長	副所長	支所長	副支所長	救助長	部長	班長	救助員	合計
20歳未満										
20歳～24歳										
25歳～29歳									1	1
30歳～34歳									4	4
35歳～39歳							1	1	2	4
40歳～44歳						1	1	1	7	10
45歳～49歳							1		13	14
50歳～54歳			1			1	3	7	19	31
55歳～59歳		1	3	2		1	1	4	11	23
60歳以上				5	7	9	6	12	75	114
合計		1	4	7	7	12	13	25	132	201

名 称	消防年報(令和4年版)
発 行	出雲市消防本部 〒693-0004 出雲市渡橋町253番地1 ☎0853(21)2119(代)
編 集	出雲市消防本部 指令課
発 行	令和5年(2023)6月
印 刷	島根印刷株式会社

